

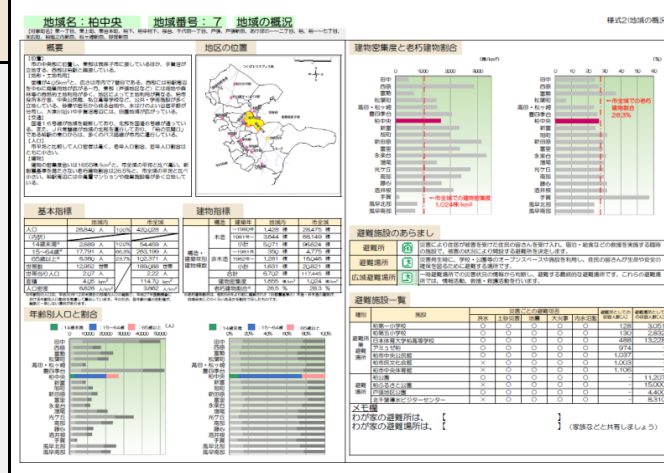
柏市地域別防災カルテ 富里地域 (地域番号:11)

このカルテは、柏市で想定される各種災害に対する地域別のリスクを把握し、家庭での備え(自助)、地域での備え(共助)を促進することを目的として、平成30年度柏市防災アセスメント調査の結果を踏まえ、20のコミュニティエリアを単位としてとりまとめたものです。
 大災害を想定した調査であり、厳しい被害予測も示されていますが、避難施設などのプラス面も含めて行政と皆さまとで情報を共有し、防災・減災を共に実現したいと考えています。ぜひ、ご活用ください。
 ※調査結果は各種想定に基づくものであり、実際の災害で同様の状況になることを示すものではありません。
 以下に、それぞれの様式の使い方や内容を示します。(例示している画像は、市役所がある柏中央地域のもので)

様式2 地域の概況

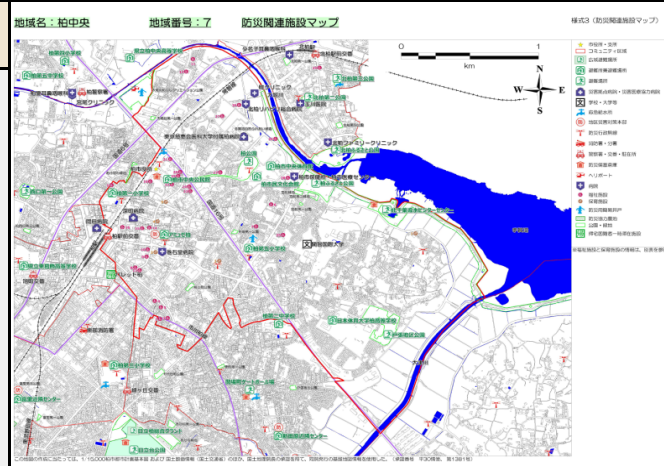
地域の基本情報として、以下の内容を記載しています。

- このカルテで対象とする町名(住所)
- 地域の地形や交通の状況
- 人口 ●世帯数 ●面積 ●建物
- 避難施設の一覧、災害の種類に応じた利用可否、収容人数



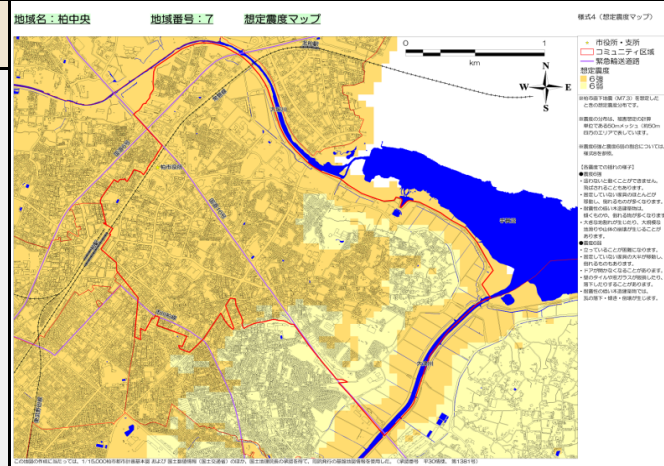
様式3 防災関連施設マップ

様式2で確認した避難施設の場所がどこにあるのか、どの道を通って避難すればよいのか、などを考える際にご活用ください。
 災害が発生した時に助けとなる施設(応急給水所など)の位置も、併せて確認しておきましょう。
 ※福祉施設と保育施設の一覧表は、別表で示しています。



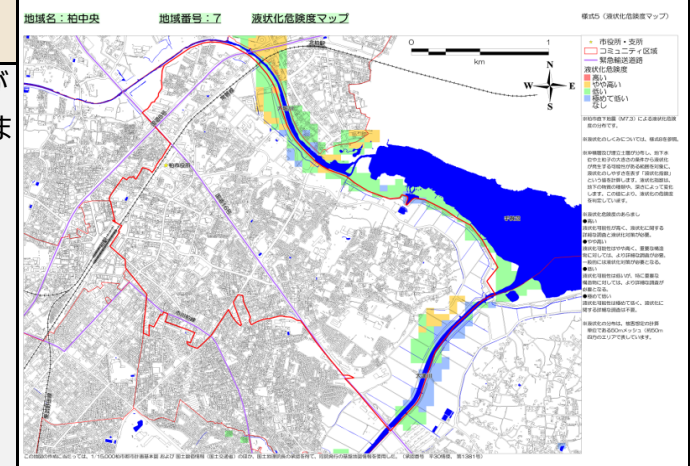
様式4 想定震度マップ

柏市直下地震を想定した場合の、地域内の震度分布を示しています。
 自宅や勤め先、学校などの震度を確認し、様式3の防災関連施設マップと併せて、避難する場所や、助けとなる場所へのルートを考えてみましょう。



様式5 液状化危険度マップ

柏市直下地震による揺れを想定した場合に、液状化現象が発生する可能性がある地点と、その可能性の大小を示しています。
 水を多く含んだゆるい砂地盤(川や水路の周囲や田畑など)に注意しましょう。
 ※液状化が発生する可能性が無い地域もあります。



様式6 倒壊・延焼危険性マップ

柏市直下地震によって建物が崩れて(全壊して)しまう割合と、火事の発生により焼失してしまう建物の割合を示しています。

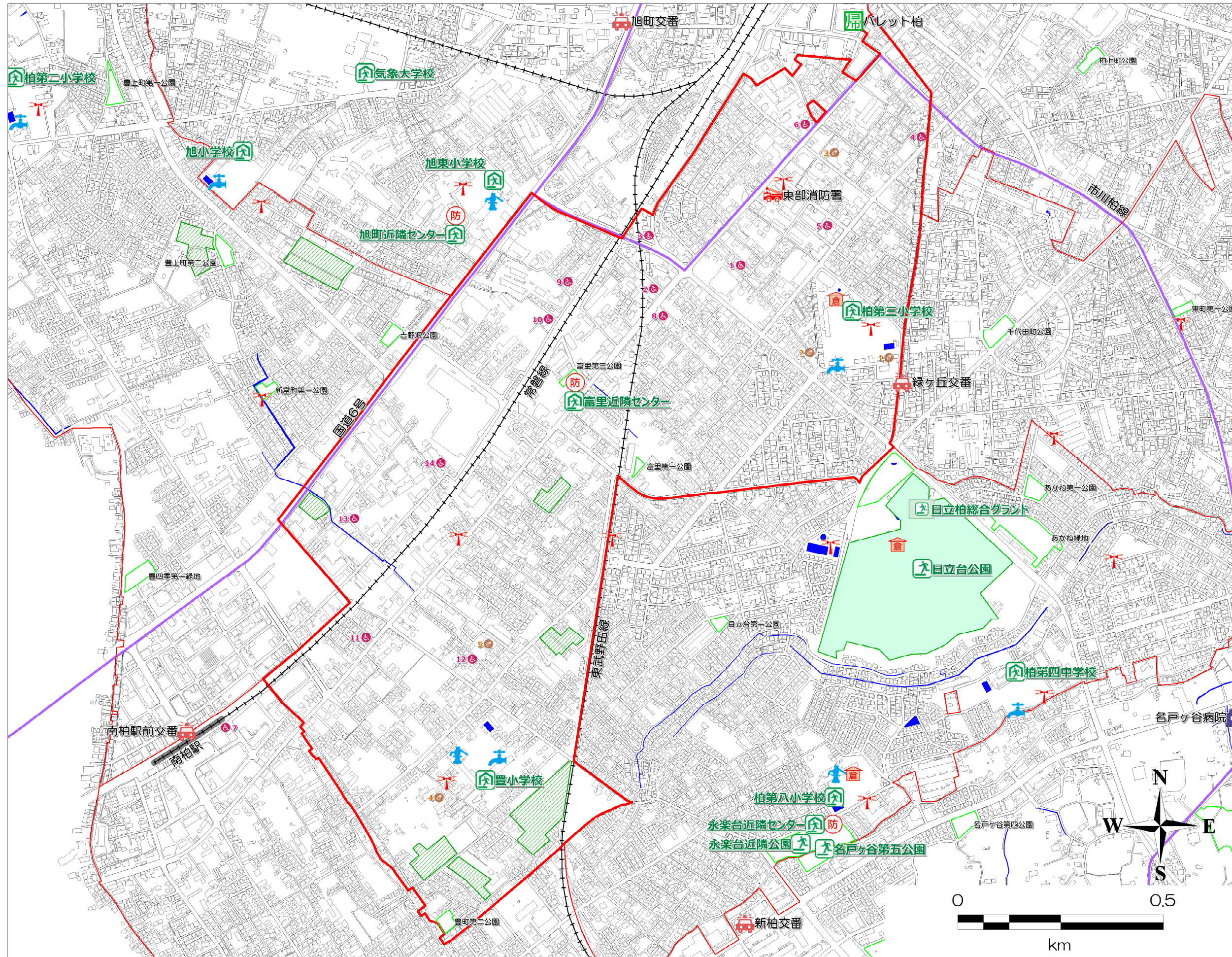
様式7 水害・土砂災害マップ

2種類の浸水による被害予想を示しています。
 ①川の水があふれることによる洪水
 ②雨水が溜まってしまうことによる内水被害
 がけ崩れなど、土砂災害の危険性がある区域についても示しています。

様式8 地域の評価



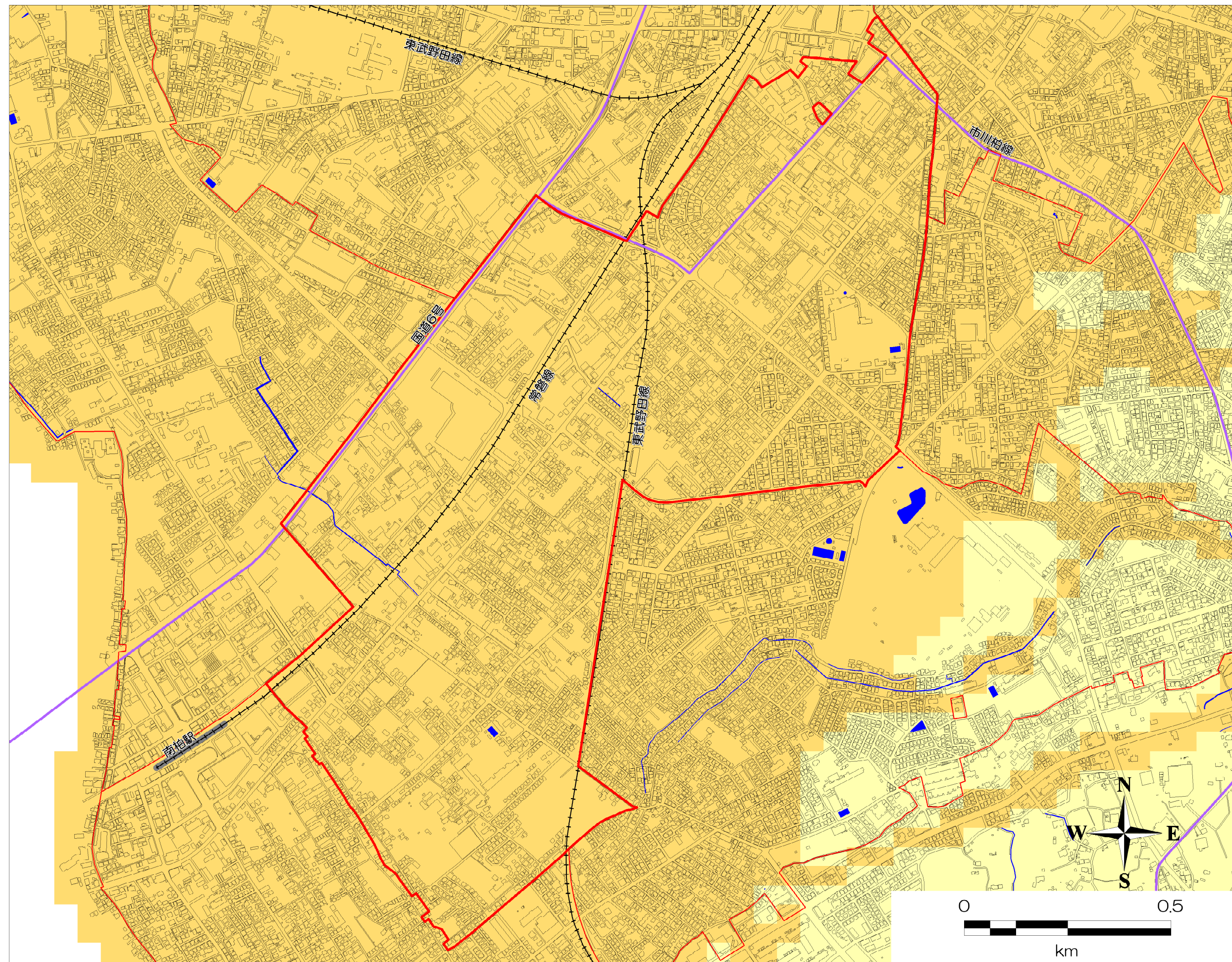
地震や水害による各種被害(建物倒壊や負傷者、避難者など)の数値を示しています。
 また、災害について知っていただきたい知識も、併せて掲載しています。
 情報を基に、お住まいの地域がどのような被害を、どの程度受けるのか確認し、家庭内の防災に向けた取り組みや、地域の方々との防災活動のきっかけとして活用してください。



- ★ 市役所・支所
- コミュニティ区域
- Ⓜ 広域避難場所
- Ⓜ 避難所兼避難場所
- Ⓜ 避難場所
- Ⓜ 災害拠点病院・災害医療協力病院
- Ⓜ 学校・大学等
- Ⓜ 応急給水所
- 防 地区災害対策本部
- 防 防災行政無線
- 消防署・分署
- 警察署・交番・駐在所
- 防災備蓄倉庫
- ヘリポート
- Ⓜ 病院
- 福祉施設
- 保育施設
- 防災用簡易井戸
- 防災協力農地
- 公園・緑地
- 緊急輸送道路
- 帰 帰宅困難者一時滞在施設

※福祉施設と保育施設の情報は、別表を参照。

この地図の作成に当たっては、1/15,000柏市都市計画基本図 および 国土数値情報（国土交通省）のほか、国土地理院長の承認を得て、同院発行の基盤地図情報を使用した。（承認番号 平30情使、第1381号）



★ 市役所・支所
 □ コミュニティ区域
 緊急輸送道路

想定震度
 6強
 6弱

※柏市直下地震（M7.3）を想定したときの想定震度分布です。

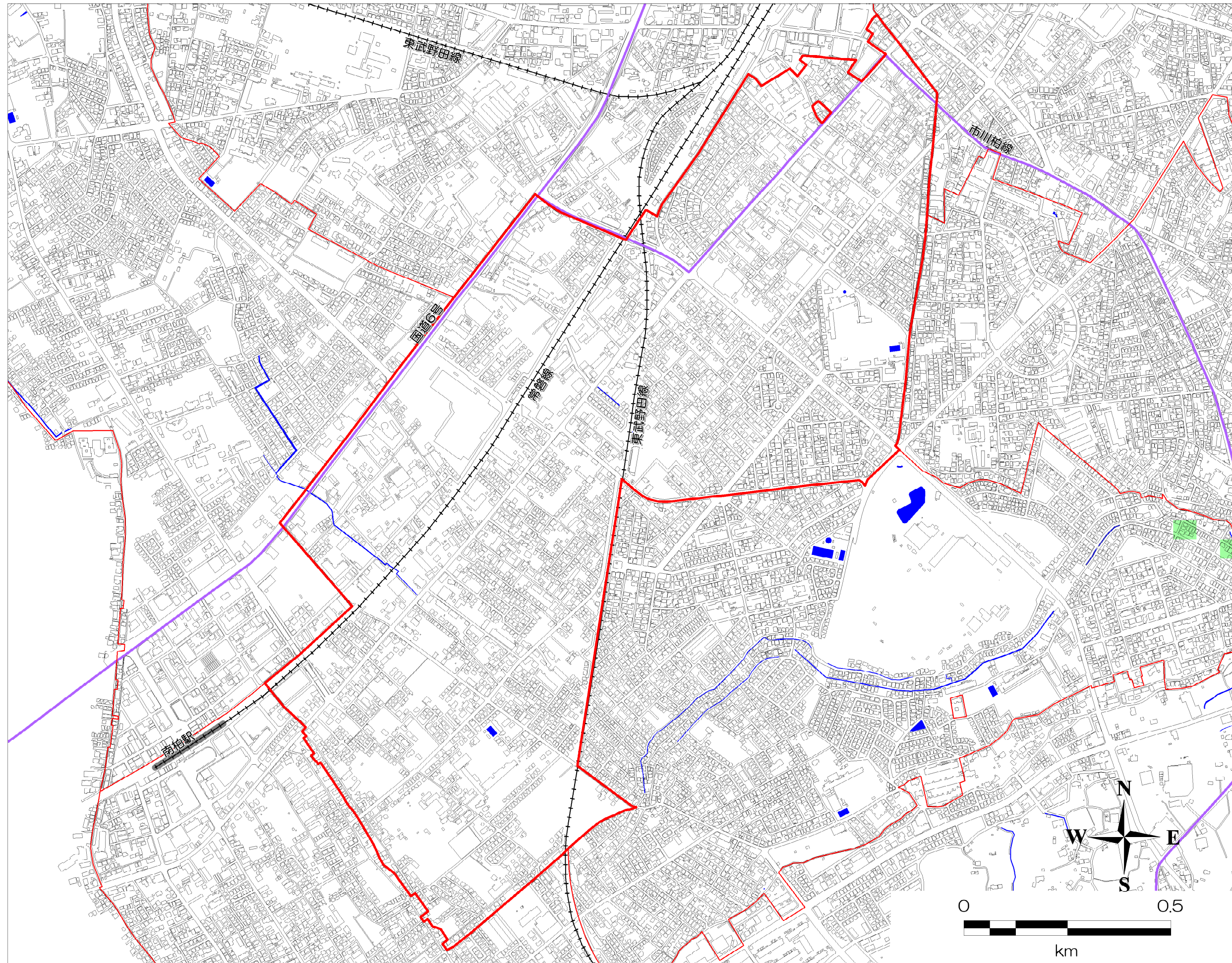
※震度の分布は、被害想定計算単位である50mメッシュ（約50m四方のエリア）で表しています。

※震度6強と震度6弱の割合については、様式8を参照。

【各震度での揺れの様子】

- 震度6強
 - ・這わないと動くことができません。飛ばされることもあります。
 - ・固定していない家具のほとんどが移動し、倒れるものが多くなります。
 - ・耐震性の低い木造建築物は、傾くものや、倒れるものが多くなります。
 - ・大きな地割れが生じたり、大規模な地滑りや山体の崩壊が生じることがあります。
- 震度6弱
 - ・立っていることが困難になります。
 - ・固定していない家具の大半が移動し、倒れるものもありません。
 - ・ドアが開かなくなることがあります。
 - ・壁のタイルや窓ガラスが破損したり、落下したりすることがあります。
 - ・耐震性の低い木造建築物では、瓦の落下・傾き・倒壊が生じます。

この地図の作成に当たっては、1/15,000柏市都市計画基本図 および 国土数値情報（国土交通省）のほか、国土地理院長の承認を得て、同院発行の基盤地図情報を使用した。（承認番号 平30情使、第1381号）



- ★ 市役所・支所
- コミュニティ区域
- 緊急輸送道路
- 液状化危険度
- 高い
- やや高い
- 低い
- 極めて低い
- なし

※柏中直下地震（M7.3）による液状化危険度の分布です。

※液状化のしくみについては、様式8を参照。

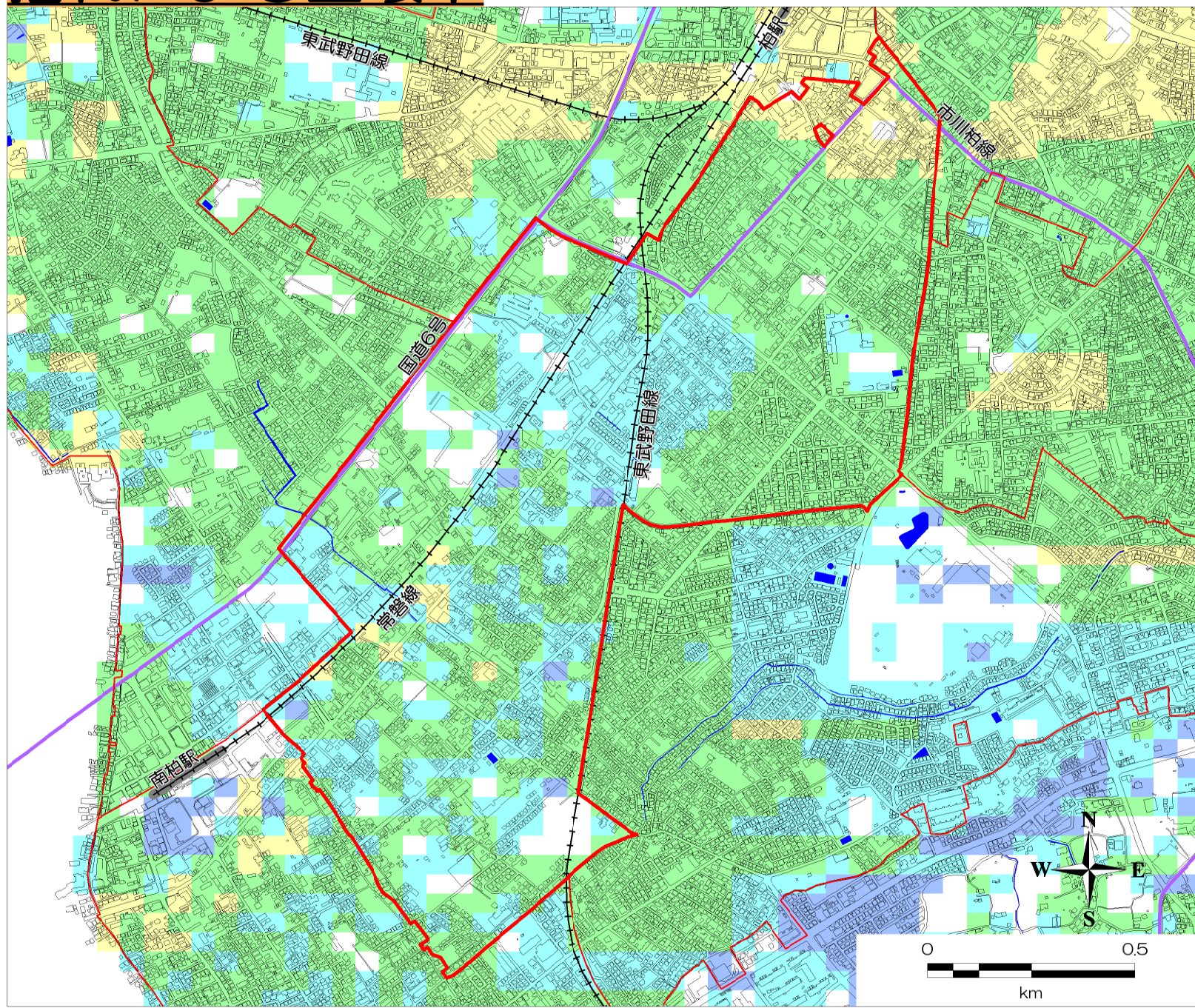
※沖積層及び埋立土層が分布し、地下水位や土粒子の大きさの条件から液状化が発生する可能性がある範囲を対象に、液状化のしやすさを表す「液状化指数」という値を計算します。液状化指数は、地下の物質の種類や、深さによって変化します。この値により、液状化の危険度を判定しています。

- ※液状化危険度のあらまし
- 高い
液状化可能性が高く、液状化に関する詳細な調査と液状化対策が必要。
 - やや高い
液状化可能性はやや高く、重要な構造物に対しては、より詳細な調査が必要。一般的には液状化対策が必要となる。
 - 低い
液状化可能性は低いが、特に重要な構造物に対しては、より詳細な調査が必要となる。
 - 極めて低い
液状化可能性は極めて低く、液状化に関する詳細な調査は不要。

※液状化の分布は、被害想定計算単位である50mメッシュ（約50m四方のエリア）で表しています。

この地図の作成に当たっては、1/15,000柏市都市計画基本図 および 国土数値情報（国土交通省）のほか、国土地理院長の承認を得て、同院発行の基盤地図情報を使用した。（承認番号 平30情使、第1381号）

揺れによる全壊率



- ★ 市役所・支所
- コミュニティ区域
- 緊急輸送道路

揺れによる全壊率

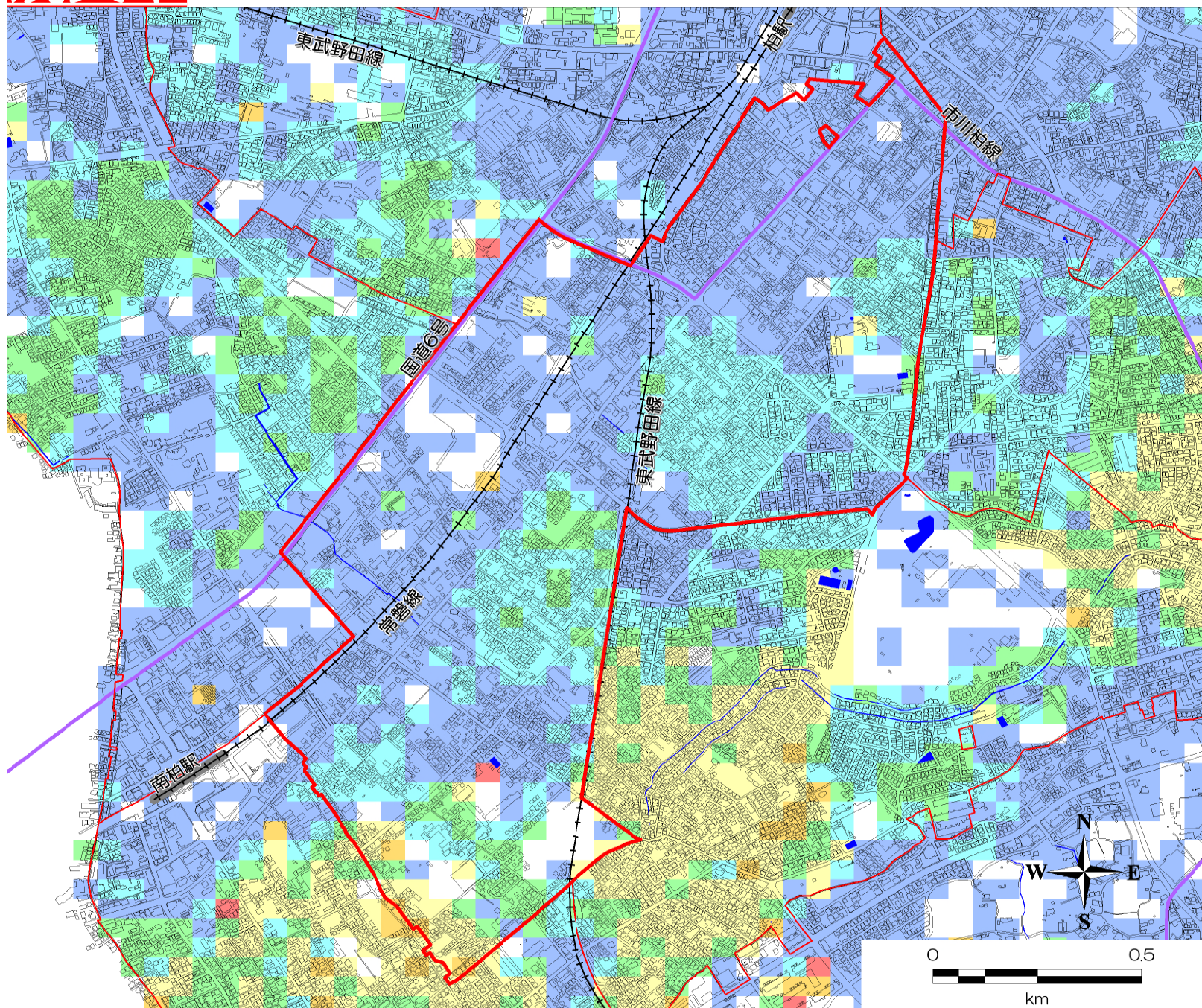
- 20 - 30%
- 10 - 20%
- 5 - 10%
- 1 - 5%
- 1%未満

※柏市直下地震（M7.3）により、建物が全壊する割合の分布です。

※倒壊率の分布は、被害想定 of 計算単位である50mメッシュ（約50m四方のエリア）で表しています。

※延床面積（各階の床面積の合計）に対して、建物の損壊部分の床面積が70%以上である場合、もしくは、経済的な被害が住家全体に占める損害割合の50%以上となる場合を、「全壊」と定義しています。

焼失率



- ★ 市役所・支所
- コミュニティ区域
- 緊急輸送道路

焼失率

- 30 - 40%
- 20 - 30%
- 10 - 20%
- 5 - 10%
- 1 - 5%
- 1%未満

※柏市直下地震（M7.3）による出火により、建物が焼失する割合の分布です。

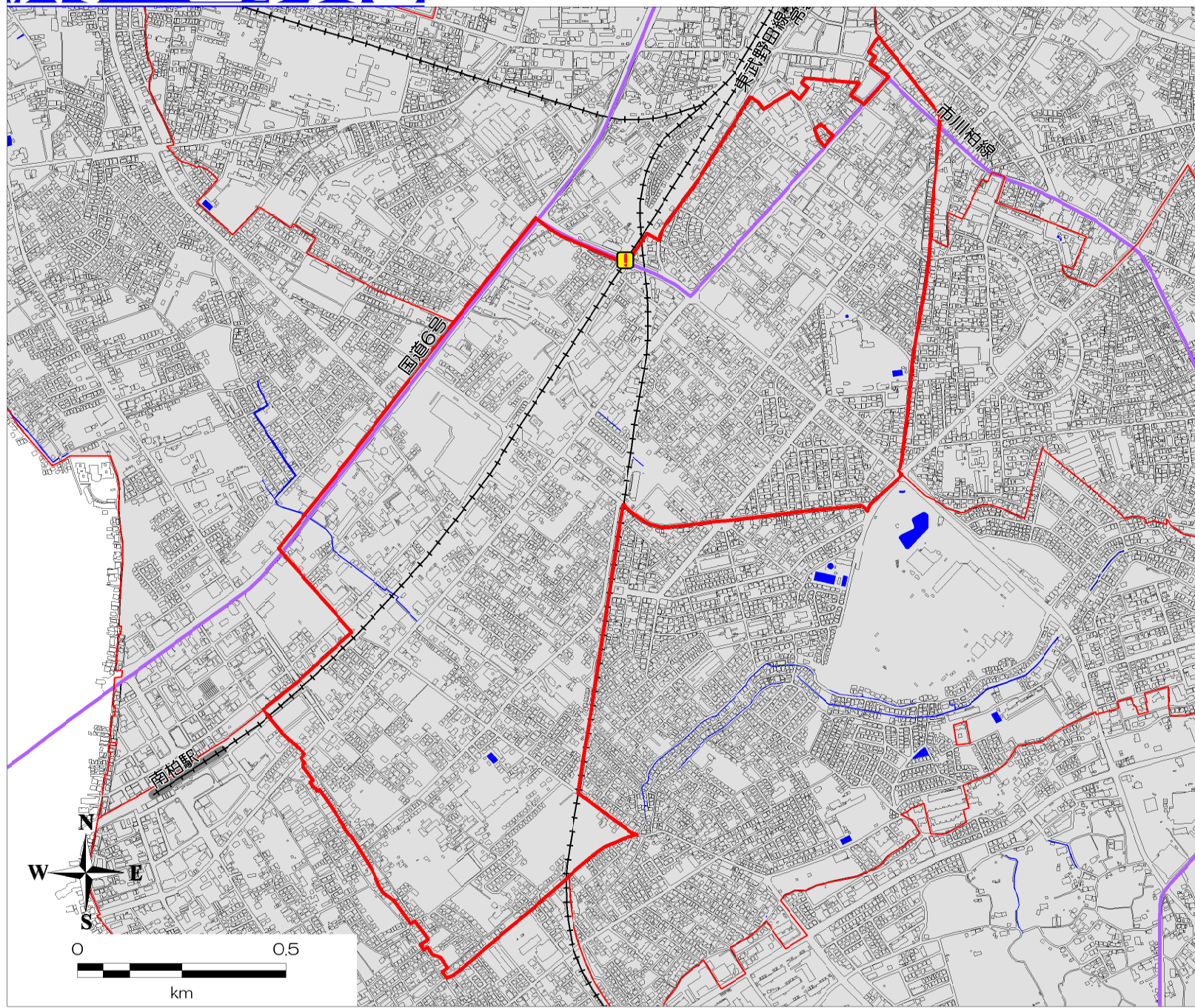
※冬の18時に、風速8m/sの強い風が吹いている状況を想定しています。

※焼失率の分布は、被害想定 of 計算単位である50mメッシュ（約50m四方のエリア）で表しています。

※「建物が倒壊しない場合の火気器具や電熱器具からの出火」、「建物が倒壊した場合の火気器具や電熱器具からの出火」、「電気機器・配線からの出火」の合計値から、住民や消防により消火可能な件数を差し引き、炎上する件数を求めます。そのうえで、炎上した建物からどのくらい燃え広がるのかを計算し、焼失建物の分布を求めます。

この地図の作成に当たっては、1/15,000柏市都市計画基本図 および 国土数値情報（国土交通省）のほか、国土地理院長の承認を得て、同院発行の基盤地図情報を使用了。（承認番号 平30情使、第1381号）

洪水・土砂災害



- ★ 市役所・支所
 - コミュニティ区域
 - 浸水域内の要配慮者施設
 - アンダーパス
 - 水位観測所
 - 緊急輸送道路
- 洪水による浸水深[m]
- 10 - 20
 - 5 - 10
 - 3 - 5
 - 0.5 - 3
 - 0 - 0.5
 - なし
- ▲ 土砂災害警戒区域等
 - 土砂災害危険箇所

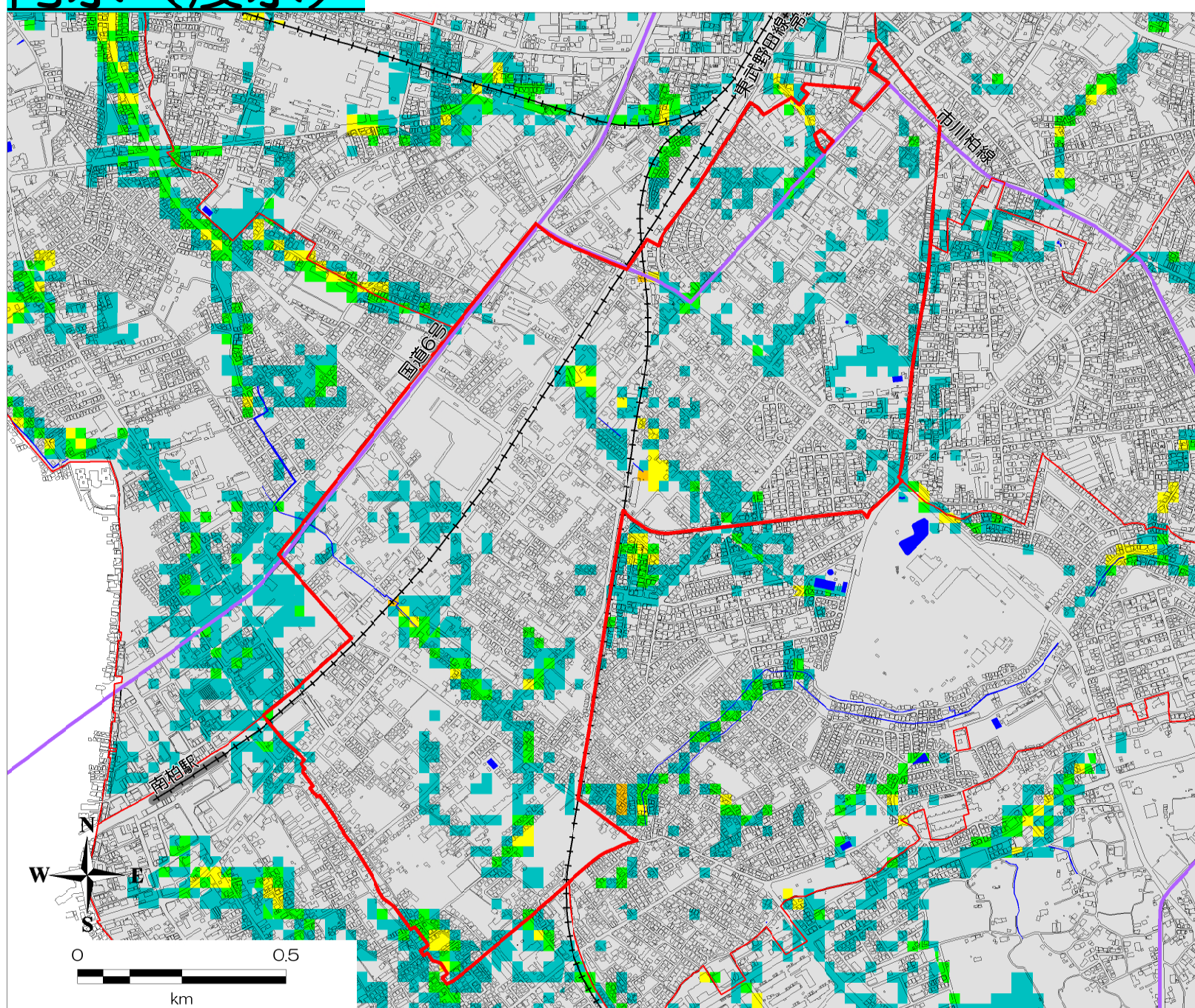
※利根川や利根川水系の河川が大雨によって浸水し、堤防が決壊した場合を予想して作成された浸水想定区域図に基づき予想される浸水範囲と水深を5mメッシュで示しています。

※算出の前提となる降雨
 利根川、利根運河
 利根川流域八斗島上流の72時間総雨量 491mm
 手賀川及び手賀沼
 手賀川・手賀沼流域の48時間総雨量 815mm

※浸水深の想定や土砂災害警戒区域などの情報は、柏市洪水ハザードマップや、柏市web版防災・ハザードマップでも確認することができます。

※浸水域内の要配慮者施設は別紙参照。

内水（浸水）



- ★ 市役所・支所
 - コミュニティ区域
 - 緊急輸送道路
- 内水による浸水深[m]
- 1 以上
 - 0.5 - 1
 - 0.3 - 0.5
 - 0 - 0.3
 - なし

※市内全体に、1時間最大雨量79.5mm、30年に一度の確率で起こる可能性がある雨が降った時、既存の排水施設が所定の機能を発揮した状態で、処理しきれない内水による浸水を想定した浸水深を、25mメッシュで計算しています。

この地図の作成に当たっては、1/15,000柏市都市計画基本図 および 国土数値情報（国土交通省）のほか、国土地理院長の承認を得て、同院発行の基盤地図情報を使用した。（承認番号 平30情使、第1381号）

防災関連施設等の数

種類	地域内	市全域
災害拠点病院・災害医療協力病院	0 箇所	11 箇所
応急給水所	2 箇所	38 箇所
防災行政無線	4 箇所	190 箇所
消防署・分署	1 箇所	13 箇所
警察署・交番・駐在所	0 箇所	22 箇所
防災備蓄倉庫	1 箇所	42 箇所
ヘリポート	0 箇所	10 箇所
福祉施設	14 箇所	332 箇所
保育施設	5 箇所	96 箇所
浸水域内の要配慮者施設	0 箇所	49 箇所
防災用簡易井戸	1 箇所	16 箇所
防災協力農地	6 箇所	18 箇所
公園・緑地	3 箇所	139 箇所
アンダーパス	1 箇所	4 箇所
水位観測所	0 箇所	6 箇所
土砂災害警戒区域等	0 箇所	22 箇所
土砂災害危険箇所	0 箇所	40 箇所

地域の災害特性

種類	内容
地震災害	予測震度(様式4参照) 柏市直下地震が発生した場合、全域で震度6強となる。
	液状化危険性(様式5参照) 柏市直下地震の揺れによる液状化の危険は無い。
	建物倒壊、焼失の被害(様式6参照) 地域内の6.71%の家屋が全壊、10.52%が半壊する。また、1.87%の家屋が焼失すると予想される。
風水害・土砂災害	避難者 1427人(地域内の6.95%)が避難所に避難して生活すると予想される。
	河川氾濫による浸水(様式7参照) 想定では、河川氾濫による浸水想定区域は無い。
	内水による浸水(様式7参照) 豊郷近隣センター豊小学校付近で浸水が予想される地点では、特に注意が必要である。
	土砂災害(様式7参照) 土砂災害警戒区域や土砂災害危険箇所は分布していない。

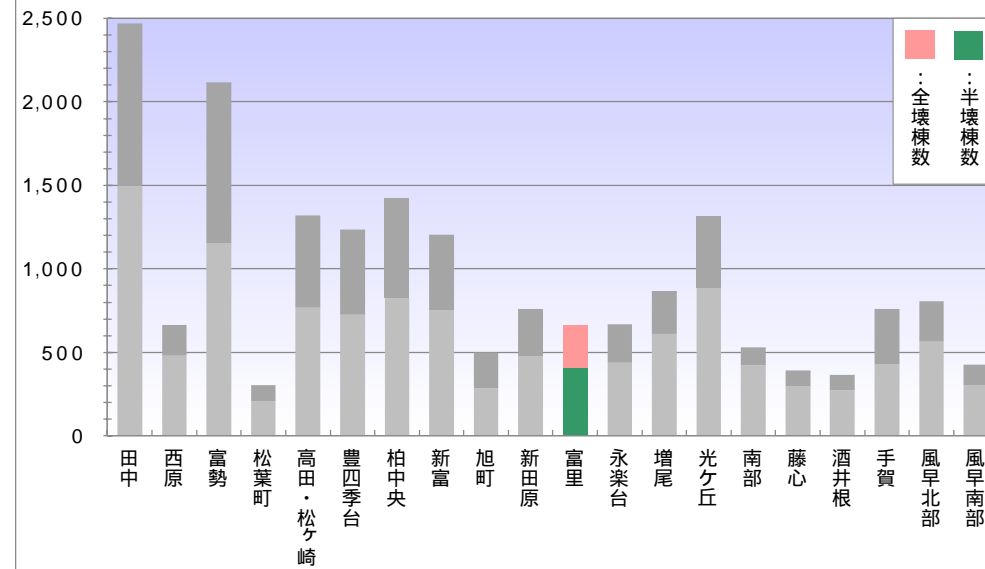
各種被害想定結果

被害想定項目	地域内		市全域		
	被害数	被害率	被害数	被害率	
地震	全壊建物棟数	259 棟	6.71 %	6,972 棟	5.94 %
	半壊建物棟数	406 棟	10.52 %	11,811 棟	10.06 %
	焼失棟数	72 棟	1.87 %	4,658 棟	3.97 %
	死者	4 人	0.02 %	250 人	0.06 %
	負傷者(重傷者含む)	21 人	0.10 %	900 人	0.21 %
	避難所避難者数(2週間後)	1,427 人	6.95 %	44,015 人	10.48 %
水害	床下・床上浸水棟数	0 棟		3,114 棟	2.65 %
	浸水被害世帯数	0 世帯	0.00 %	5,014 世帯	
	浸水被害人数	0 人		11,138 人	

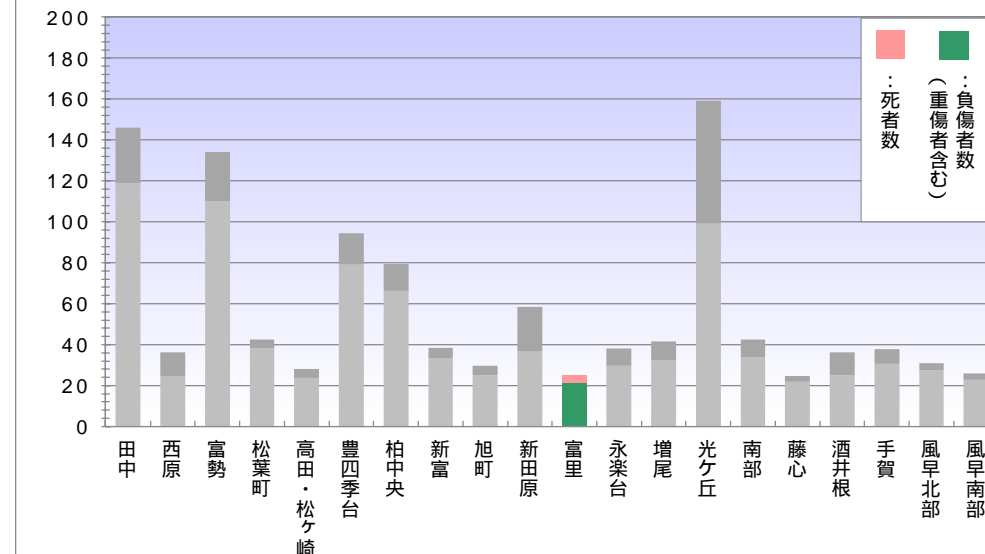
地震の被害想定は、柏市直下地震(冬18時、風速8m/s)によるものです。

水害の被害は、利根川水系の河川、手賀沼の氾濫によるものです。

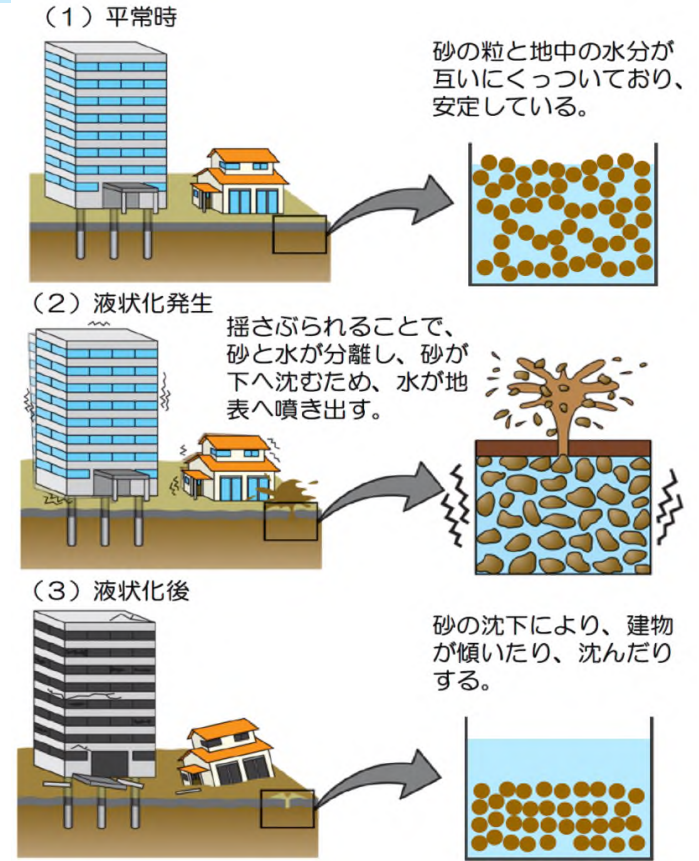
(棟) 地震により想定される、建物の全壊棟数・半壊棟数



(人) 地震により想定される、死者・負傷者(重傷者を含む)



液状化のしくみ



ご家庭の地震対策

皆さんの地震対策について、以下の事柄が当てはまるかどうか、チェックしてみましょう。

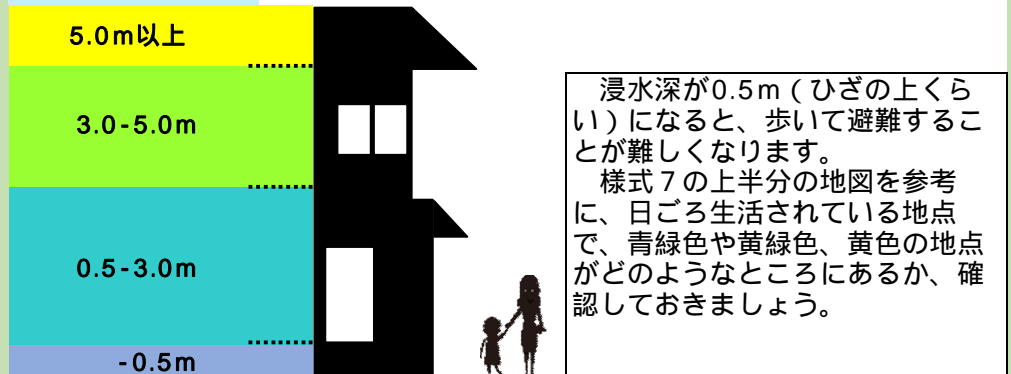
【住宅の耐震性】(昭和56年6月より前に建てられた家に住んでいる方)

- 家の耐震診断を受けた。
- 家の耐震改修をした。

【家具の固定など】

- 家具は倒れないように固定されている。
- 家具の上に危険な物を置かないようにしている。
- 寝る場所の近くには、倒れてきそうな家具は無い。
- 万が一、家具が倒れても、部屋の出口はふさがれない。
- 家具の固定器具や粘着性マットの点検を定期的に行っている。
- 感震ブレーカーを設置している。

浸水深の目安



柏市地域別防災カルテ 別表（福祉施設・保育施設一覧）

地域	施設	様式3 No	名称	浸水 域内	区分・種別など（1）	区分・種別など（2）	所在地
11. 富里地域	福祉施設	1	アースサポート柏		障害福祉サービス事業所、地域生活支援サービス事業所	居重、移動支援、訪問入浴（障害）事業所	柏市若葉町 3-3
		2	児童デイサービス・アニマートくれよん		障害児通所支援事業所等	放課後等デイサービス	柏市泉町 17-26 第2大坂グリーンコーポ 1階 102号室
		3	ハッピーウェイ		障害福祉サービス事業所	就労継続支援A型	柏市泉町 6-38
		4	キャロットスクール柏教室		障害児通所支援事業所等	放課後等デイサービス	柏市中央 1-2-17HMレジデンス柏中央 101
		5	レクサ		障害福祉サービス事業所	就労継続支援A型	柏市中央 2-9-16
		6	ハッピーテラス柏		障害福祉サービス事業所、障害児通所支援事業所等	就労移行支援、就労定着支援、放課後等デイサービス	柏市中央町 6-19 コープビル
		7	わたの実		障害福祉サービス事業所	生活介護、就労継続支援B型	柏市南柏中央 7-5U-HOUSE 南柏
		8	はるのいえ柏 A 富里ハウスⅡ		障害福祉サービス事業所	グループホーム・宿泊型自立訓練	柏市富里 1-1-7
		9	はるのいえ柏 A 富里ハウスⅠ		障害福祉サービス事業所	グループホーム・宿泊型自立訓練	柏市富里 3-1-41
		10	ニチケアセンター南柏		認知症対応型共同生活介護		柏市富里 3-3-42
		11	ケアホーム柏ヘルパーセンター		障害福祉サービス事業所	居	柏市豊四季 520-21 ランドフォレスト南柏 1階
		12	はるのいえ柏 A 豊四季ハウスⅠ		障害福祉サービス事業所	グループホーム・宿泊型自立訓練	柏市豊四季 695-90
		13	ソレイユ倶楽部南柏		サービス付き高齢者向け住宅		柏市豊町 2-2-41
		14	障がい者サポートセンターバッテリー		障害福祉サービス事業所、地域生活支援サービス事業所	居同、移動支援	柏市豊町 2-5-52
	保育施設	1	若葉保育園		公立保育園		柏市若葉町 4丁目 36
		2	柏めぐみ園		認定こども園	幼保連携型	柏市若葉町 7丁目 17
		3	柏幼稚園		私立幼稚園		柏市中央 1丁目 7番 7号
		4	くりの木幼稚園		私立幼稚園		柏市豊四季 633-15
		5	豊町保育園		公立保育園		柏市豊四季 698-28