

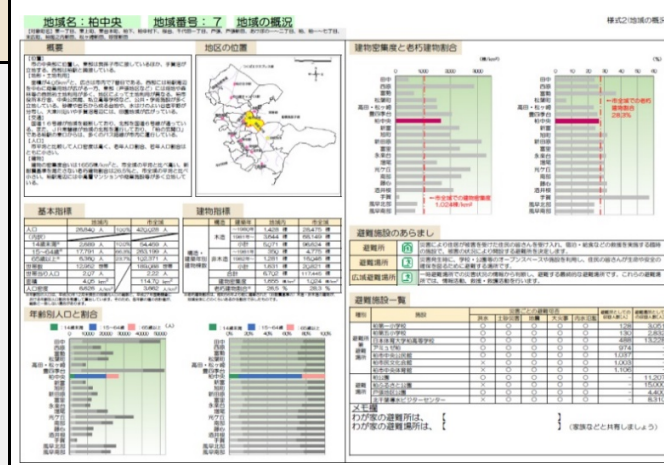
柏市地域別防災カルテ 田中地域 (地域番号:1)

このカルテは、柏市で想定される各種災害に対する地域別のリスクを把握し、家庭での備え(自助)、地域での備え(共助)を促進することを目的として、平成30年度柏市防災アセスメント調査の結果を踏まえ、20のコミュニティエリアを単位としてとりまとめたものです。
 大災害を想定した調査であり、厳しい被害予測も示されていますが、避難施設などのプラス面も含めて行政と皆さまとで情報を共有し、防災・減災を共に実現したいと考えています。ぜひ、ご活用ください。
 ※調査結果は各種想定に基づくものであり、実際の災害で同様の状況になることを示すものではありません。
 以下に、それぞれの様式の使い方や内容を示します。(例示している画像は、市役所がある柏中央地域のもので)

様式2 地域の概況

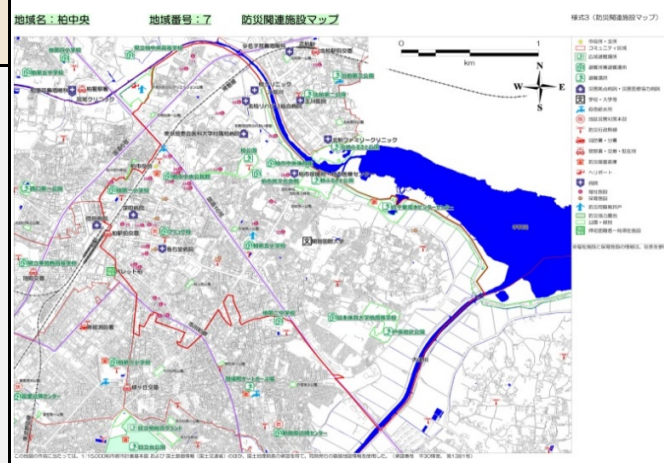
地域の基本情報として、以下の内容を記載しています。

- このカルテで対象とする町名(住所)
- 地域の地形や交通の状況
- 人口 ●世帯数 ●面積 ●建物
- 避難施設の一覧、災害の種類に応じた利用可否、収容人数



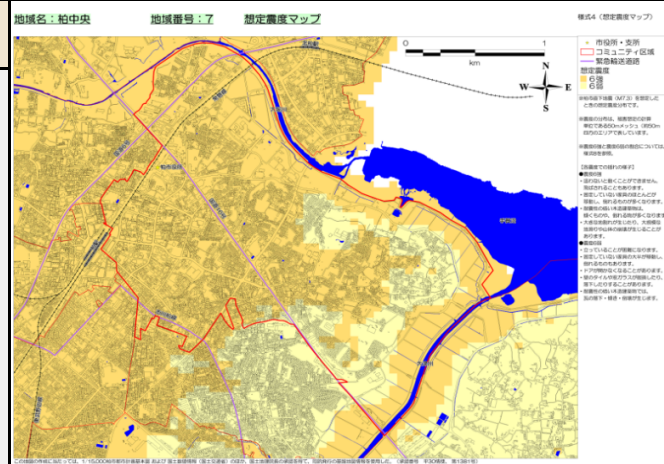
様式3 防災関連施設マップ

様式2で確認した避難施設の場所がどこにあるのか、どの道を通って避難すればよいのか、などを考える際にご活用ください。
 災害が発生した時に助けとなる施設(応急給水所など)の位置も、併せて確認しておきましょう。
 ※福祉施設と保育施設の一覧表は、別表で示しています。



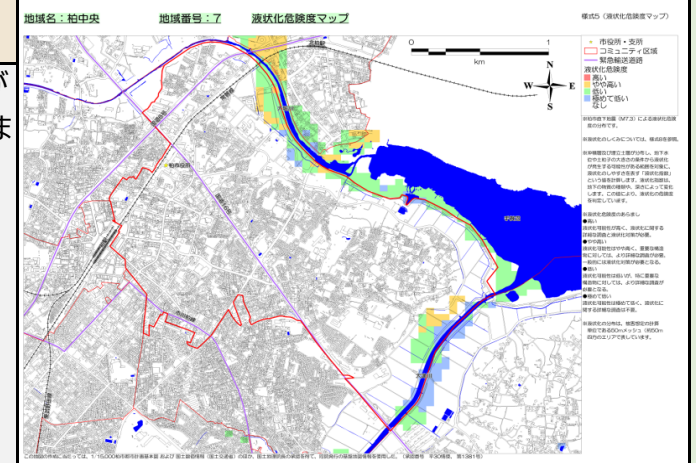
様式4 想定震度マップ

柏市直下地震を想定した場合の、地域内の震度分布を示しています。
 自宅や勤め先、学校などの震度を確認し、様式3の防災関連施設マップと併せて、避難する場所や、助けとなる場所へのルートを考えてみましょう。



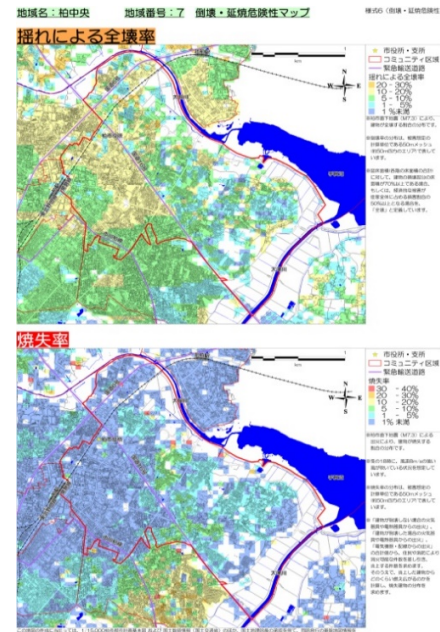
様式5 液状化危険度マップ

柏市直下地震による揺れを想定した場合に、液状化現象が発生する可能性がある地点と、その可能性の大小を示しています。
 水を多く含んだゆるい砂地盤(川や水路の周囲や田畑など)に注意しましょう。
 ※液状化が発生する可能性が無い地域もあります。



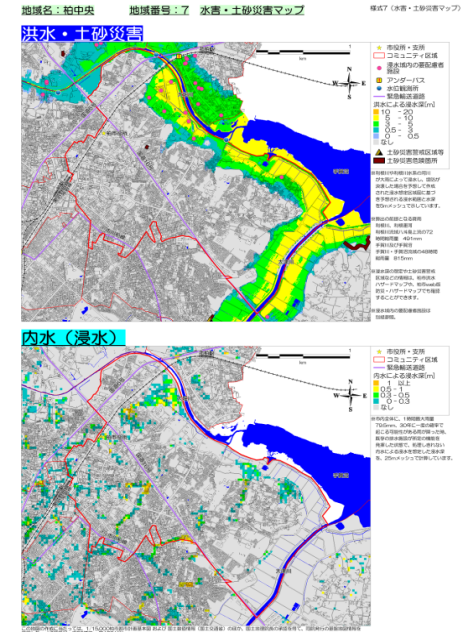
様式6 倒壊・延焼危険性マップ

柏市直下地震によって建物が崩れて(全壊して)しまう割合と、火事の発生により焼失してしまう建物の割合を示しています。



様式7 水害・土砂災害マップ

2種類の浸水による被害予想を示しています。
 ①川の水があふれることによる洪水
 ②雨水が溜まってしまうことによる内水被害
 がけ崩れなど、土砂災害の危険性がある区域についても示しています。



様式8 地域の評価



地震や水害による各種被害(建物倒壊や負傷者、避難者など)の数値を示しています。
 また、災害について知っていただきたい知識も、併せて掲載しています。
 情報を基に、お住まいの地域がどのような被害を、どの程度受けるのか確認し、家庭内の防災に向けた取り組みや、地域の方々との防災活動のきっかけとして活用してください。

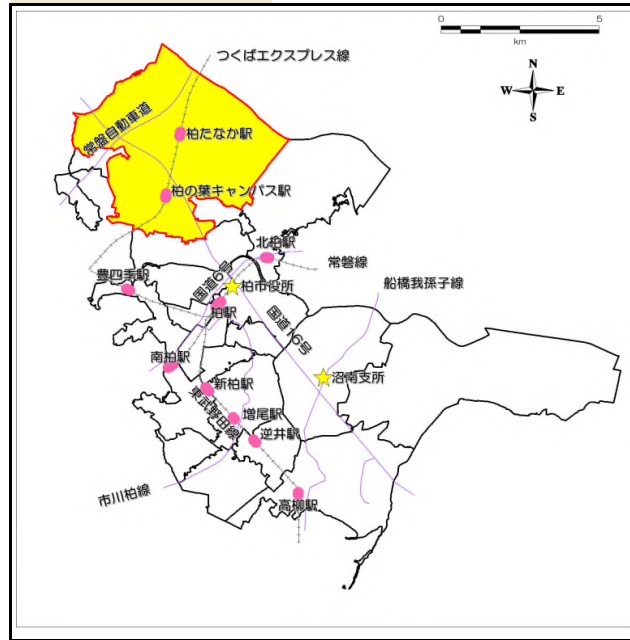
地域名：田中 地域番号：1 地域の概況

【対象町名】大青田、大室、上三、尾飛地、上利根、小青田、下三ヶ尾飛地、正連寺、新利根、新十余二、西三ヶ尾飛地、花野井、船戸、船戸山、高野、若柴、青田新田飛地、柏の葉一～六丁目、十余二、中十余二、船戸一～三丁目、小青田一～五丁目、大室一～三丁目、柏インター東

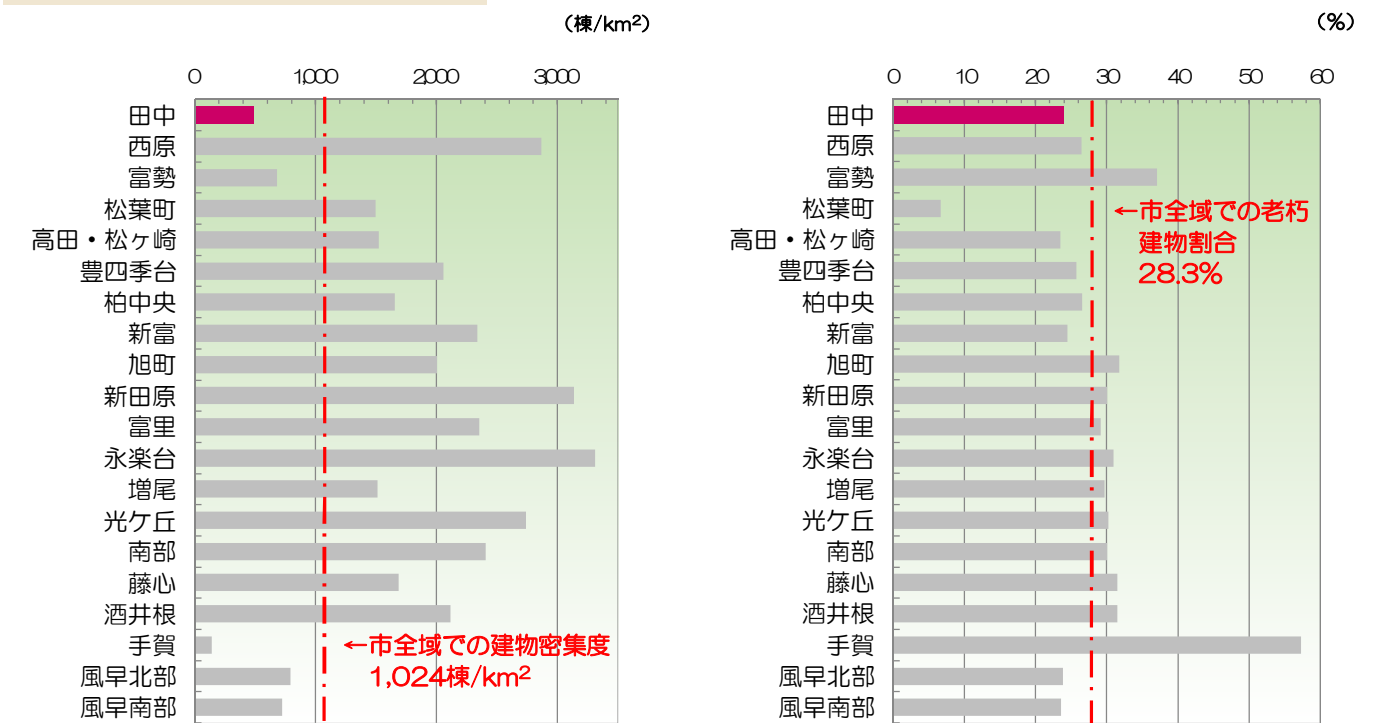
概要

【位置】市の北部に位置し、地域の北西部は野田市に接している。
 【地形・土地利用】地域の面積が23.43km²と市内で最も広い地域である。周囲に利根川、利根運河など水辺環境が分布し、田畑・運動場が広がっている。TX開通後、柏の葉地域では商業施設や大学などが多く立地し、柏たなか駅周辺には主に住宅地が広がっている。常磐自動車道柏IC周辺には工業用地、常磐自動車道以北には畑地や森林といった自然的土地利用の中、集落がある。利根川付近を除く大部分が、砂礫台地または岩石台地である。
 【交通】国道16号と常磐自動車道が走るほか、常磐自動車道柏ICが立地する。鉄道については、TXが地域内を通過し、柏の葉キャンパス駅と柏たなか駅がある。バス交通は、柏の葉キャンパス駅から柏駅を結ぶ路線、羽田空港及び成田空港に向かう高速バス路線が乗り入れている。
 【人口】市内で最も人口が多い。市平均と比較して人口密度は低く、老年人口割合は小さく、若年人口割合は大きい。TX沿線での市街地開発の進展に伴い、H22からH52の増加率は人口推計によると市内で最も大きい。
 【建物】市全体の平均と比べ、建物密集度は低く、新耐震基準を満たさない老朽建物割合は小さい。TX沿線2駅周辺には、高層マンションや商業施設等が多く立地している。

地区の位置



建物密集度と老朽建物割合



基本指標

	地域内		市全域
人口	49,979 人	100%	420,028 人
(内訳)			
14歳未満*	7,101 人	14.2%	54,459 人
15～64歳*	31,479 人	63.0%	263,199 人
65歳以上*	11,400 人	22.8%	102,371 人
世帯数	21,278 世帯		189,088 世帯
世帯当り人口	2.35 人		2.22 人
面積	23.43 km ²		114.70 km ²
人口密度	2,134 人/km ²		3,662 人/km ²

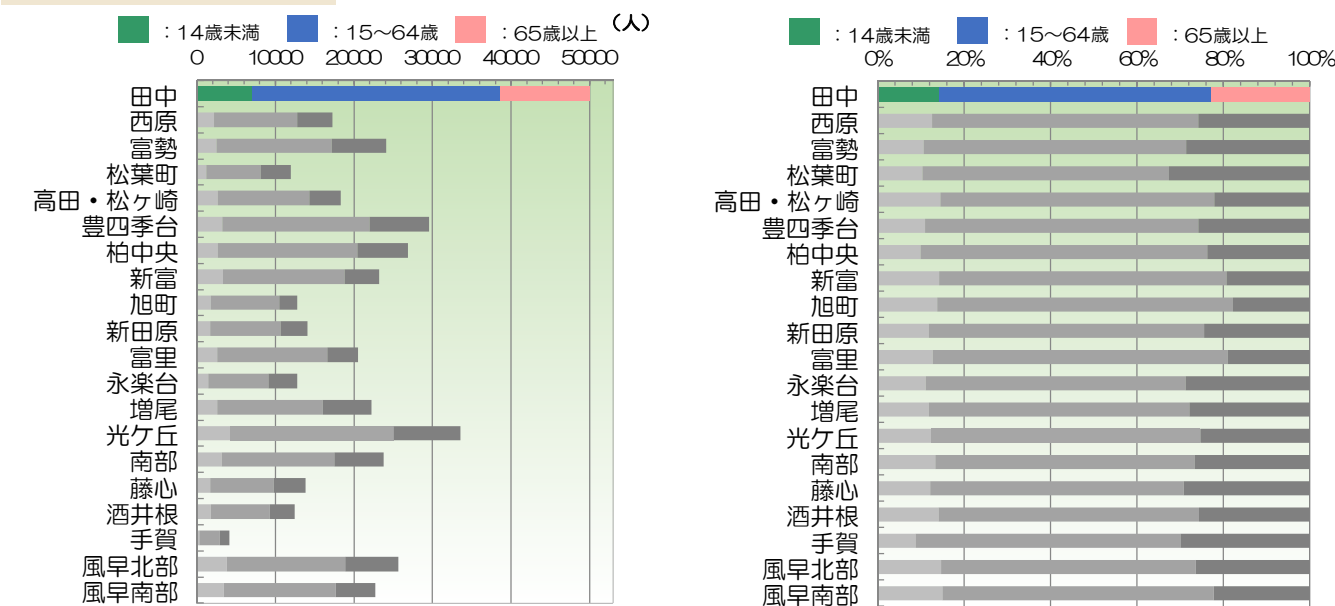
建物指標

	構造	建築年	地域内	市全域
構造・ 建築年別 建物棟数	木造	～1980年	2,286 棟	28,475 棟
		1981年～	6,896 棟	68,149 棟
		小計	9,182 棟	96,624 棟
	非木造	～1981年	443 棟	4,775 棟
		1982年～	1,723 棟	16,046 棟
		小計	2,166 棟	20,821 棟
合計		11,347 棟	117,445 棟	
建物密集度		484 棟/km ²	1,024 棟/km ²	
老朽建物割合*		24.0 %	28.3 %	

避難施設のあらまし

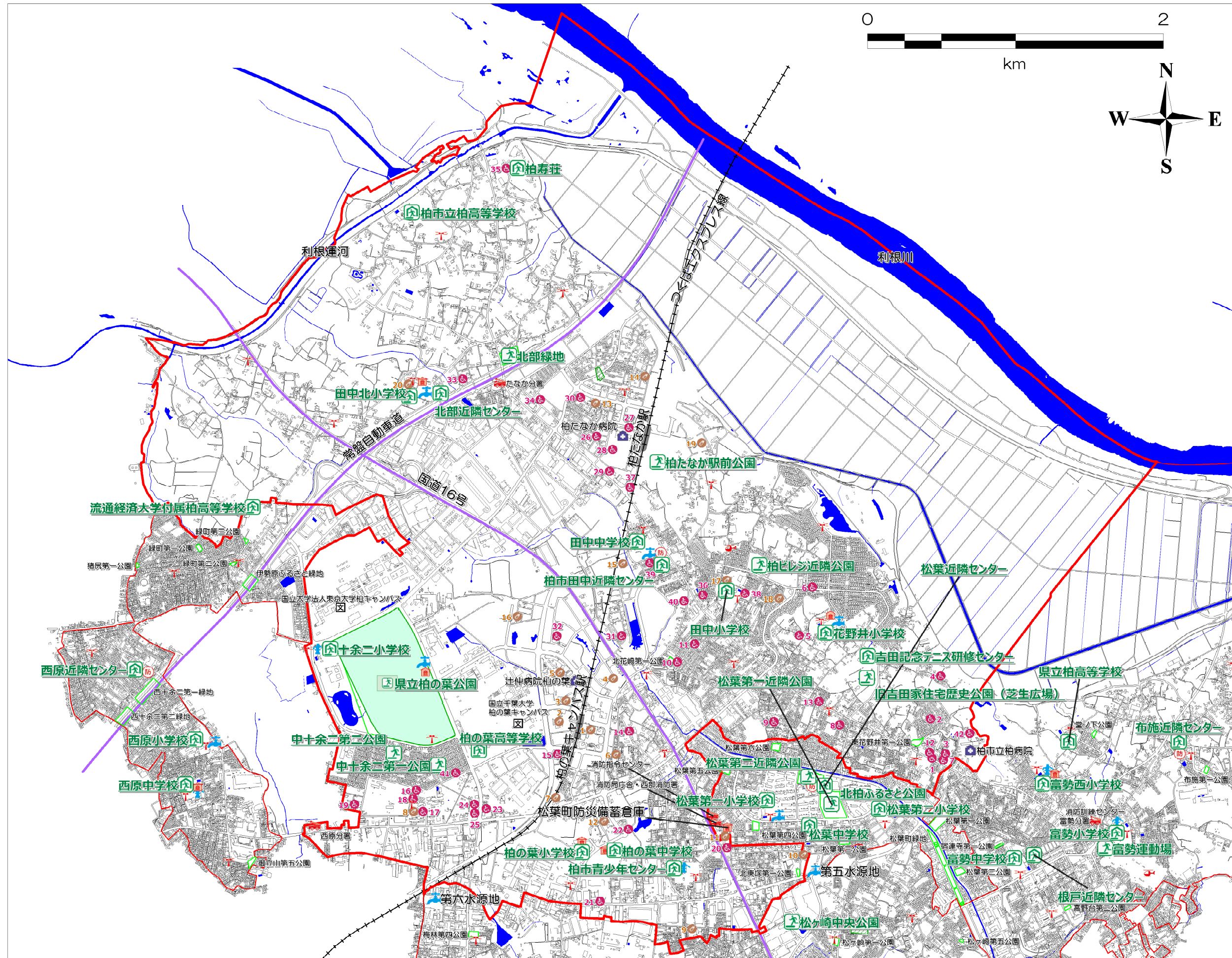
避難所		災害により住居が被害を受けた住民の皆さんを受け入れ、宿泊・給食などの救援を実施する臨時の施設で、被害の状況により開設する避難所を決定します。
避難場所		災害発生時に、学校・公園等のオープンスペースや施設を利用し、住民の皆さんが生命や安全の確保を図るために避難する場所です。
広域避難場所		一時避難場所での災害状況の情報から判断し、避難する最終的な避難場所です。これらの避難場所では、情報活動、救援・救護活動を行います。

年齢別人口と割合



避難施設一覧

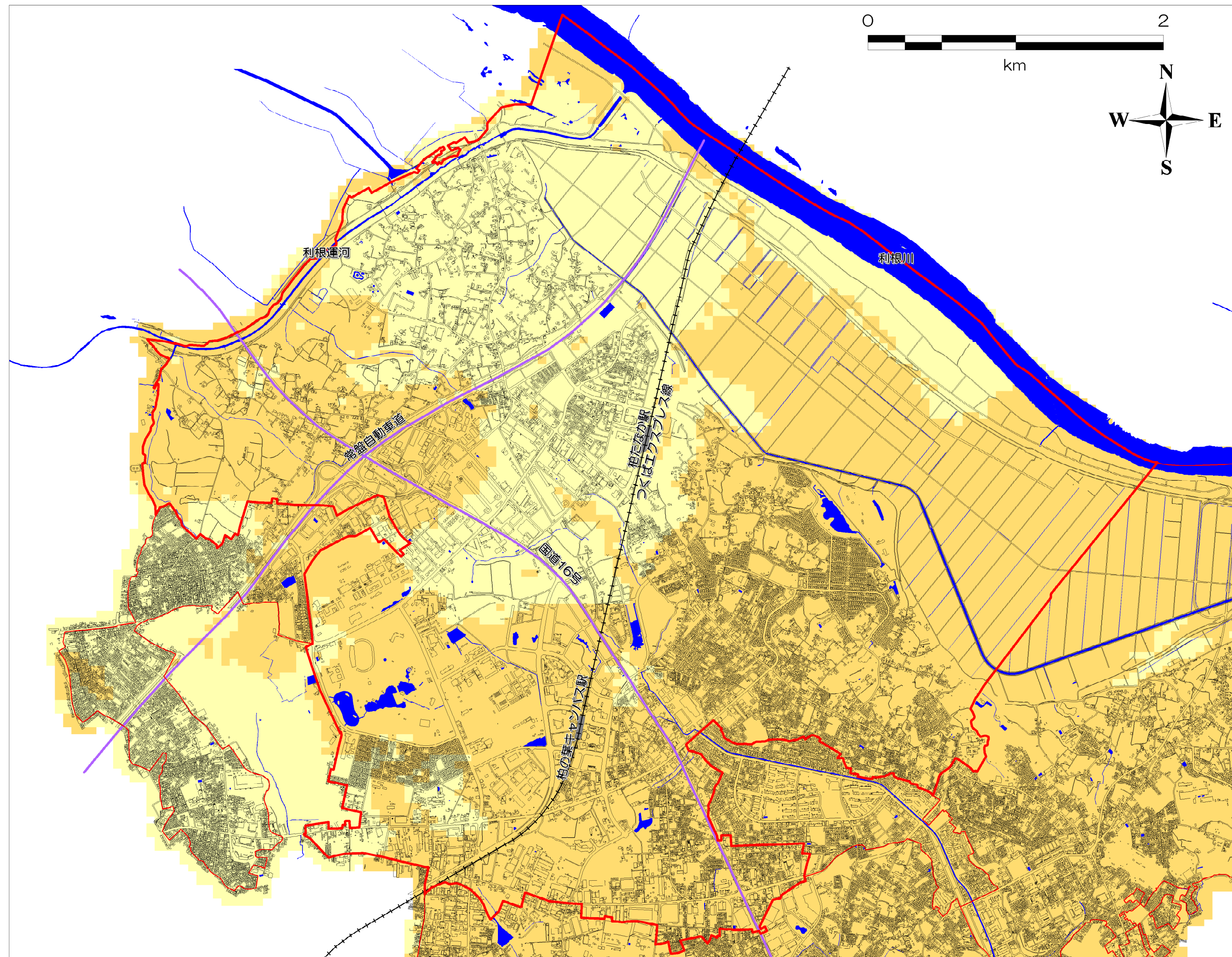
種別	施設	災害ごとの避難可否					避難所としての収容人数[人]	避難場所としての収容人数[人]
		洪水	土砂災害	地震	大火灾	内水氾濫		
避難所兼 避難場所	田中北小学校	○	○	○	○	○	135	5,154
	十余二小学校	○	○	○	○	○	144	3,681
	田中小学校	○	○	○	○	○	106	6,169
	花野井小学校	×	○	○	○	○	153	3,803
	田中中学校	○	○	○	○	○	195	7,527
	柏市立柏高等学校	×	○	○	○	○	455	28,418
	県立柏の葉高等学校	○	○	○	○	○	511	10,875
	柏市青少年センター	○	○	○	○	○	212	8,350
	柏の葉小学校	○	○	○	○	○	221	5,050
	吉田記念テニス研修センター	×	○	○	○	○	697	10,470
	田中近隣センター	○	○	○	○	○	274	-
	北部近隣センター	○	○	○	○	○	174	-
	柏寿荘	○	○	○	○	○	202	-
	柏の葉中学校	○	○	○	○	○	411	5,832
避難場所	中十余二第一公園	○	○	○	○	○	-	1,624
	中十余二第二公園	○	○	○	○	○	-	1,623
	柏ビレジ近隣公園	×	○	○	○	○	-	10,029
	北部緑地	○	○	○	○	○	-	4,870
	旧吉田家住宅歴史公園(芝生広場)	○	○	○	○	○	-	2,250
広域 避難場所	柏たなか駅前公園	○	○	○	○	○	-	12,330
	県立柏の葉公園						-	-



- ★ 市役所・支所
- コミュニティ区域
- 🏠 広域避難場所
- 🏠 避難所兼避難場所
- 🏠 避難場所
- 🏥 災害拠点病院・災害医療協力病院
- 🎓 学校・大学等
- 💧 応急給水所
- 🚒 地区災害対策本部
- 🚒 防災行政無線
- 🚒 消防署・分署
- 🚓 警察署・交番・駐在所
- 🏠 防災備蓄倉庫
- 🚢 ヘリポート
- 🏥 病院
- 🏠 福祉施設
- 🏠 保育施設
- 💧 防災用簡易井戸
- 🌱 防災協力農地
- 🌳 公園・緑地
- 🛣️ 緊急輸送道路

※福祉施設と保育施設の情報は、別表を参照。

この地図の作成に当たっては、1/15,000柏市都市計画基本図 および 国土数値情報（国土交通省）のほか、国土地理院長の承認を得て、同院発行の基礎地図情報を使用した。（承認番号 平30情使、第1381号）



- ★ 市役所・支所
- コミュニティ区域
- 緊急輸送道路
- 想定震度
- 6強
- 6弱

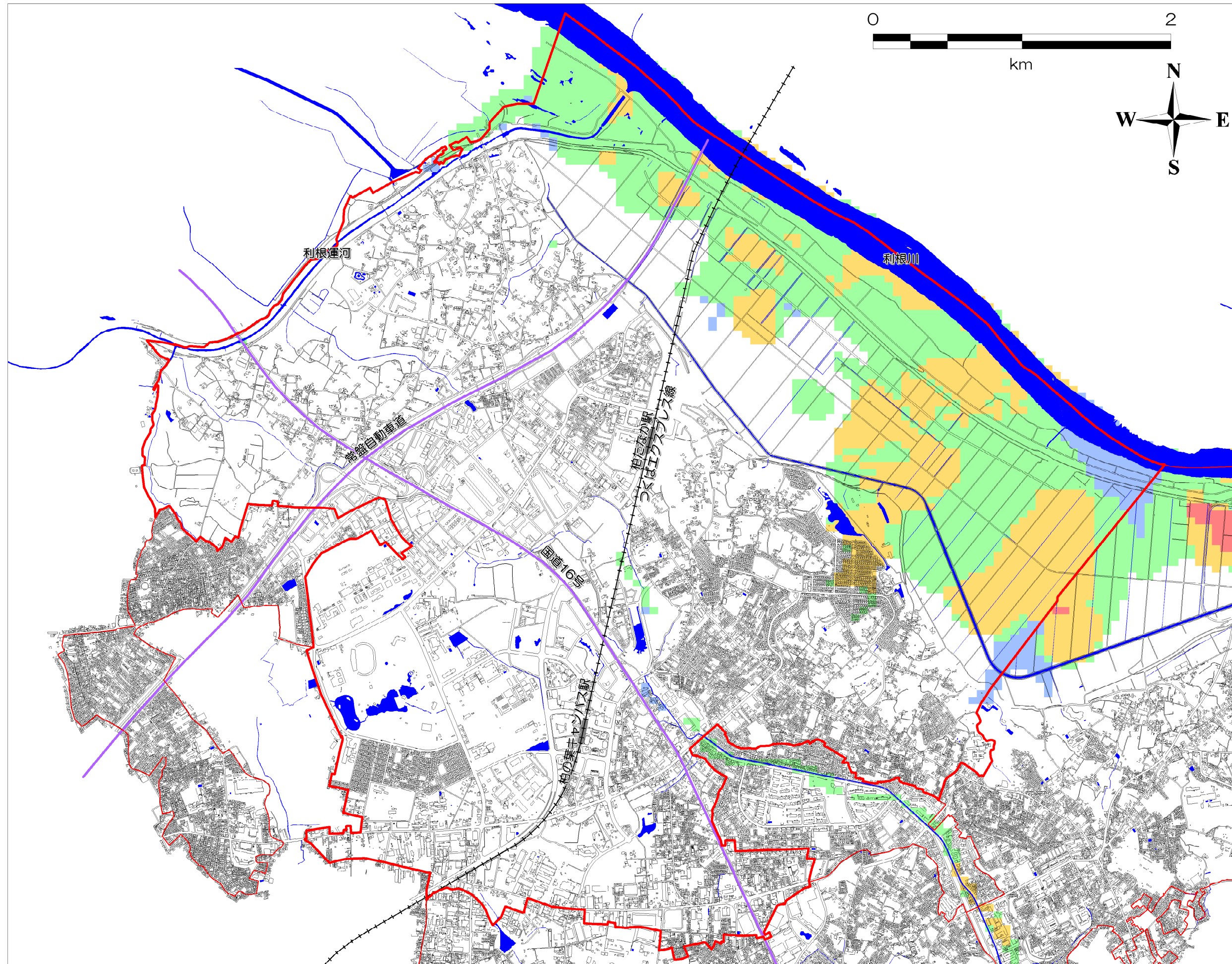
※柏市直下地震（M7.3）を想定したときの想定震度分布です。

※震度の分布は、被害想定計算単位である50mメッシュ（約50m四方のエリア）で表しています。

※震度6強と震度6弱の割合については、様式8を参照。

- 【各震度での揺れの様子】
- 震度6強
 - ・這わないと動くことができません。飛ばされることもあります。
 - ・固定していない家具のほとんどが移動し、倒れるものが多くなります。
 - ・耐震性の低い木造建築物は、傾くものや、倒れるものが多くなります。
 - ・大きな地割れが生じたり、大規模な地滑りや山体の崩壊が生じることがあります。
 - 震度6弱
 - ・立っていることが困難になります。
 - ・固定していない家具の大半が移動し、倒れるものもありません。
 - ・ドアが開かなくなることがあります。
 - ・壁のタイルや窓ガラスが破損したり、落下したりすることがあります。
 - ・耐震性の低い木造建築物では、瓦の落下・傾き・倒壊が生じます。

この地図の作成に当たっては、1/15,000柏市都市計画基本図 および 国土数値情報（国土交通省）のほか、国土地理院長の承認を得て、同院発行の基盤地図情報を使用した。（承認番号 平30情使、第1381号）



- ★ 市役所・支所
 - コミュニティ区域
 - 緊急輸送道路
- 液状化危険度
- 高い
 - やや高い
 - 低い
 - 極めて低い
 - なし

※柏市直下地震（M7.3）による液状化危険度の分布です。

※液状化のしくみについては、様式8を参照。

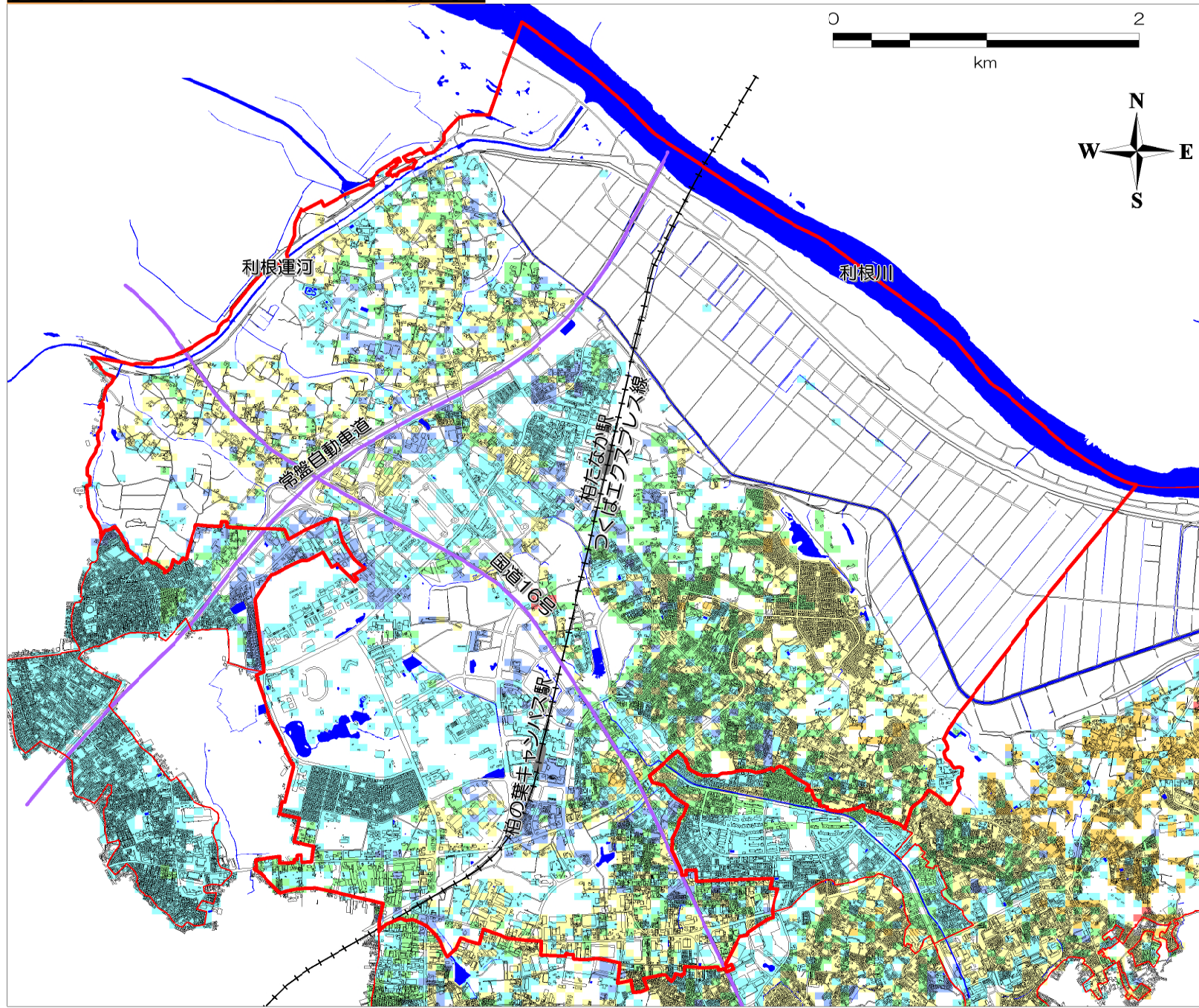
※沖積層及び埋立土層が分布し、地下水位や土粒子の大きさの条件から液状化が発生する可能性がある範囲を対象に、液状化のしやすさを表す「液状化指数」という値を計算します。液状化指数は、地下の物質の種類や、深さによって変化します。この値により、液状化の危険度を判定しています。

- ※液状化危険度のあらまし
- 高い
液状化可能性が高く、液状化に関する詳細な調査と液状化対策が必要。
 - やや高い
液状化可能性はやや高く、重要な構造物に対しては、より詳細な調査が必要。一般的には液状化対策が必要となる。
 - 低い
液状化可能性は低いが、特に重要な構造物に対しては、より詳細な調査が必要となる。
 - 極めて低い
液状化可能性は極めて低く、液状化に関する詳細な調査は不要。

※液状化の分布は、被害想定計算単位である50mメッシュ（約50m四方のエリア）で表しています。

この地図の作成に当たっては、1/15,000柏市都市計画基本図 および 国土数値情報（国土交通省）のほか、国土地理院長の承認を得て、同院発行の基盤地図情報を使用した。（承認番号 平30情使、第1381号）

揺れによる全壊率



★ 市役所・支所
 □ コミュニティ区域
 〰 緊急輸送道路

揺れによる全壊率

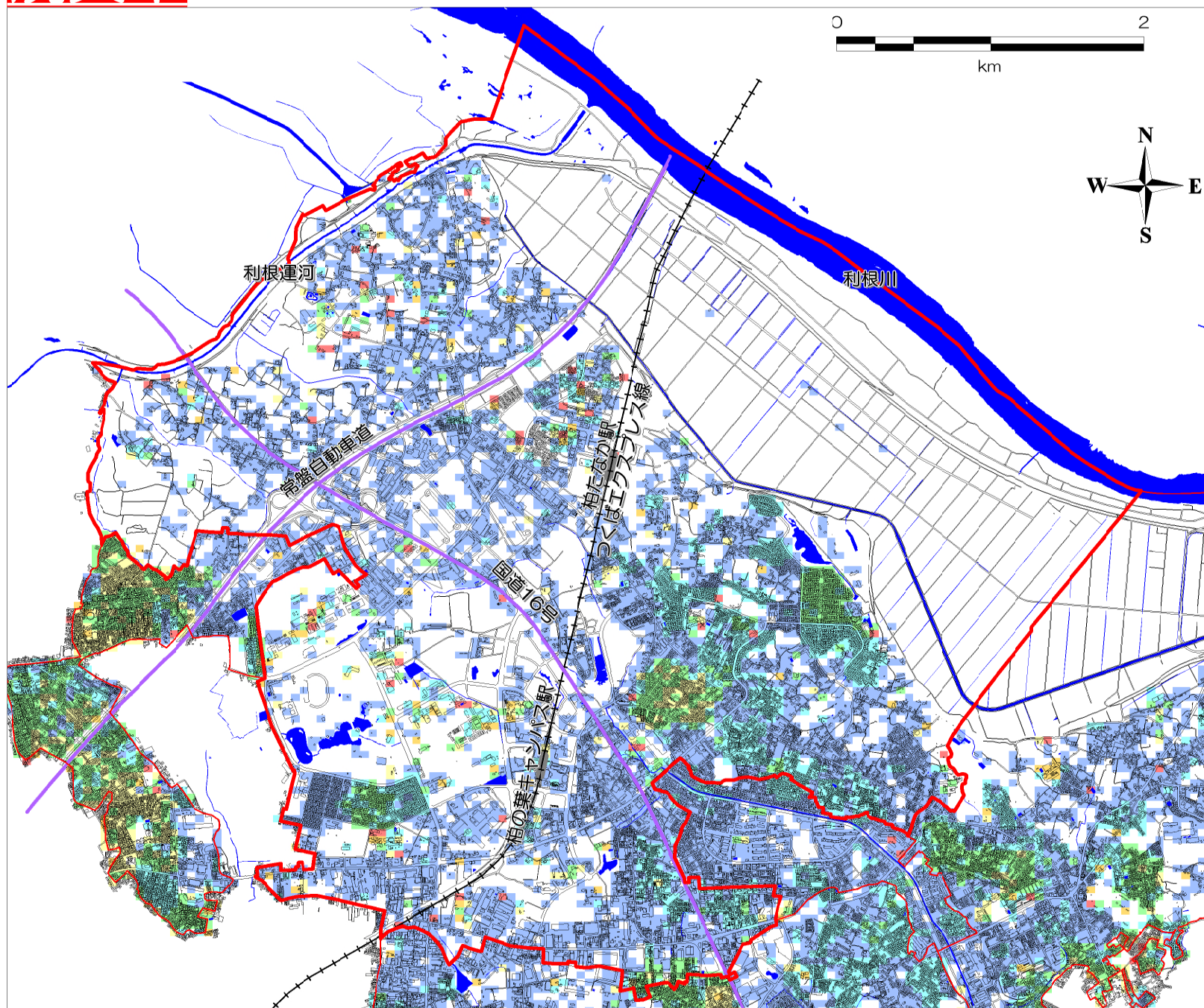
- 20 - 30%
- 10 - 20%
- 5 - 10%
- 1 - 5%
- 1%未満

※柏市直下地震（M7.3）により、建物が全壊する割合の分布です。

※倒壊率の分布は、被害想定の実算単位である50mメッシュ（約50m四方のエリア）で表しています。

※延床面積（各階の床面積の合計）に対して、建物の損壊部分の床面積が70%以上である場合、もしくは、経済的な被害が住家全体に占める損害割合の50%以上となる場合を、「全壊」と定義しています。

焼失率



★ 市役所・支所
 □ コミュニティ区域
 〰 緊急輸送道路

焼失率

- 30 - 40%
- 20 - 30%
- 10 - 20%
- 5 - 10%
- 1 - 5%
- 1%未満

※柏市直下地震（M7.3）による出火により、建物が焼失する割合の分布です。

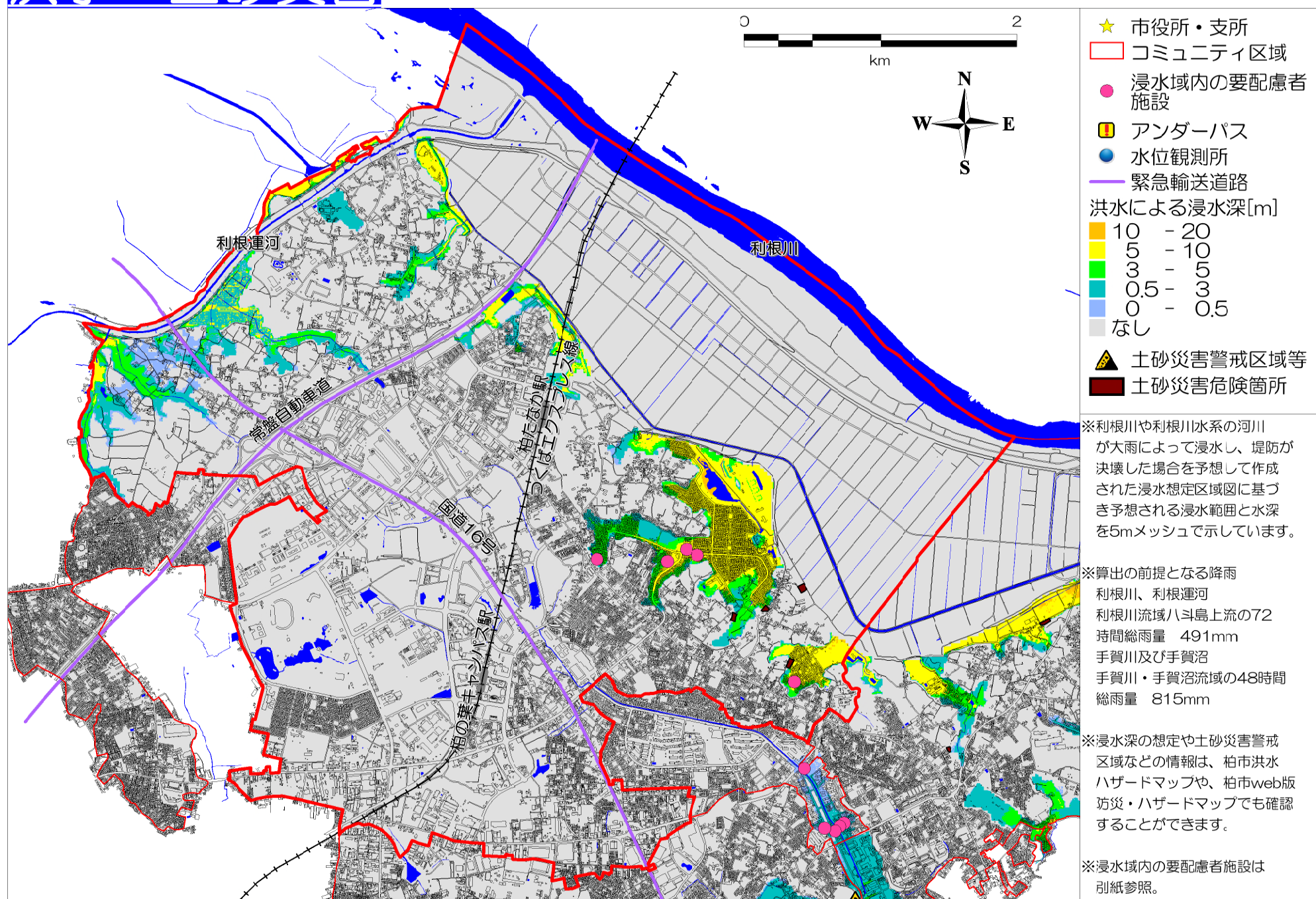
※冬の18時に、風速8m/sの強い風が吹いている状況を想定しています。

※焼失率の分布は、被害想定の実算単位である50mメッシュ（約50m四方のエリア）で表しています。

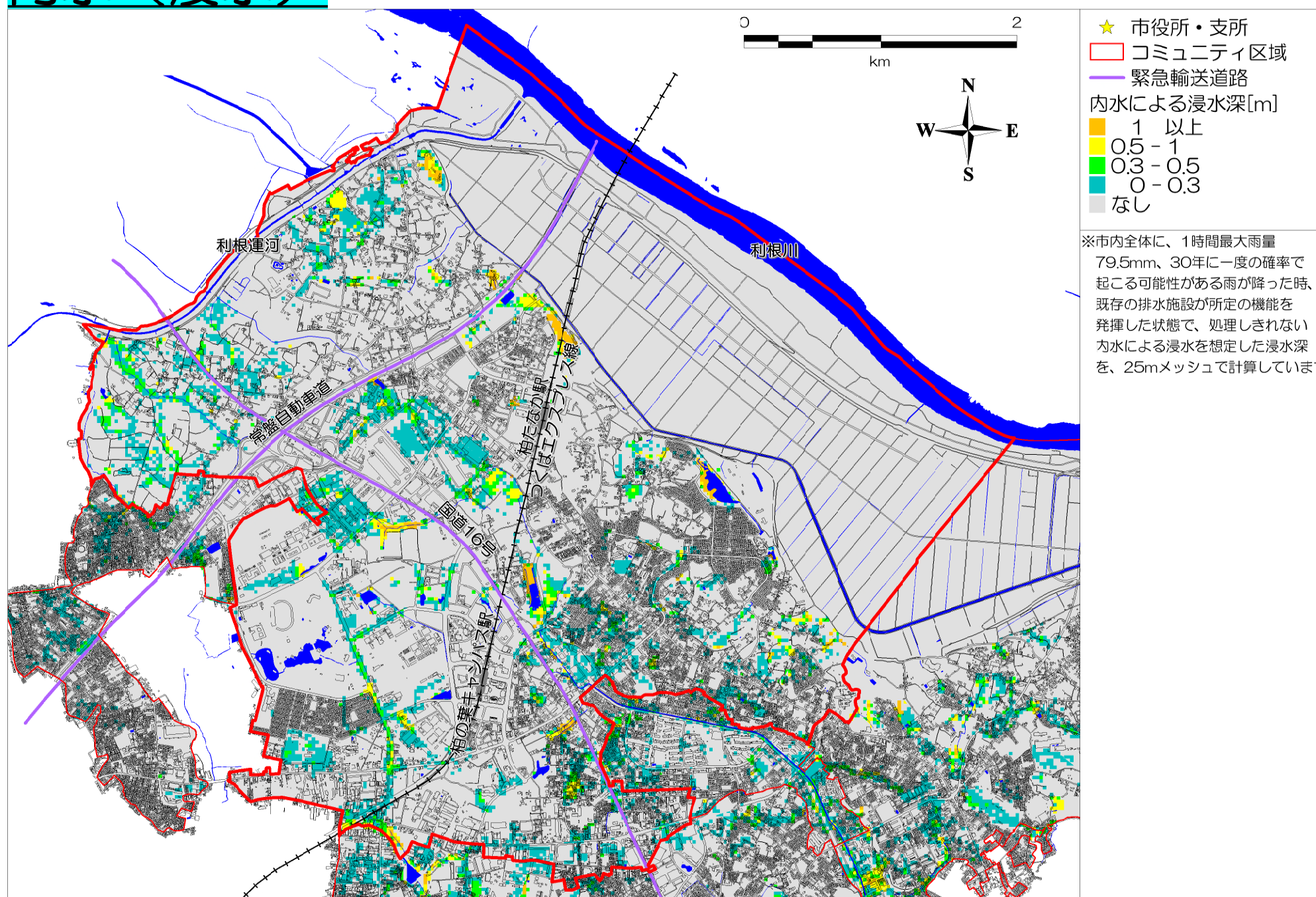
※「建物が倒壊しない場合の火気器具や電熱器具からの出火」、「建物が倒壊した場合の火気器具や電熱器具からの出火」、「電気機器・配線からの出火」の合計値から、住民や消防により消火可能な件数を差し引き、炎上する件数を求めます。そのうえで、炎上した建物からどのくらい燃え広がるのかを計算し、焼失建物の分布を求めます。

この地図の作成に当たっては、1/15,000柏市都市計画基本図 および 国土数値情報（国土交通省）のほか、国土地理院長の承認を得て、同院発行の基盤地図情報を使用した。（承認番号 平30情使、第1381号）

洪水・土砂災害



内水（浸水）



この地図の作成に当たっては、1/15,000柏市都市計画基本図 および 国土数値情報（国土交通省）のほか、国土地理院長の承認を得て、同院発行の基盤地図情報を使用した。（承認番号 平30情使、第1381号）

防災関連施設等の数

種類	地域内	市全域
災害拠点病院・災害医療協力病院	3 箇所	11 箇所
応急給水所	4 箇所	38 箇所
防災行政無線	21 箇所	190 箇所
消防署・分署	2 箇所	13 箇所
警察署・交番・駐在所	4 箇所	22 箇所
防災備蓄倉庫	5 箇所	42 箇所
ヘリポート	1 箇所	10 箇所
福祉施設	42 箇所	332 箇所
保育施設	20 箇所	96 箇所
浸水域内の要配慮者施設	5 箇所	49 箇所
防災用簡易井戸	2 箇所	16 箇所
防災協力農地	1 箇所	18 箇所
公園・緑地	7 箇所	139 箇所
アンダーパス	0 箇所	4 箇所
水位観測所	0 箇所	6 箇所
土砂災害警戒区域等	0 箇所	22 箇所
土砂災害危険箇所	4 箇所	40 箇所

地域の災害特性

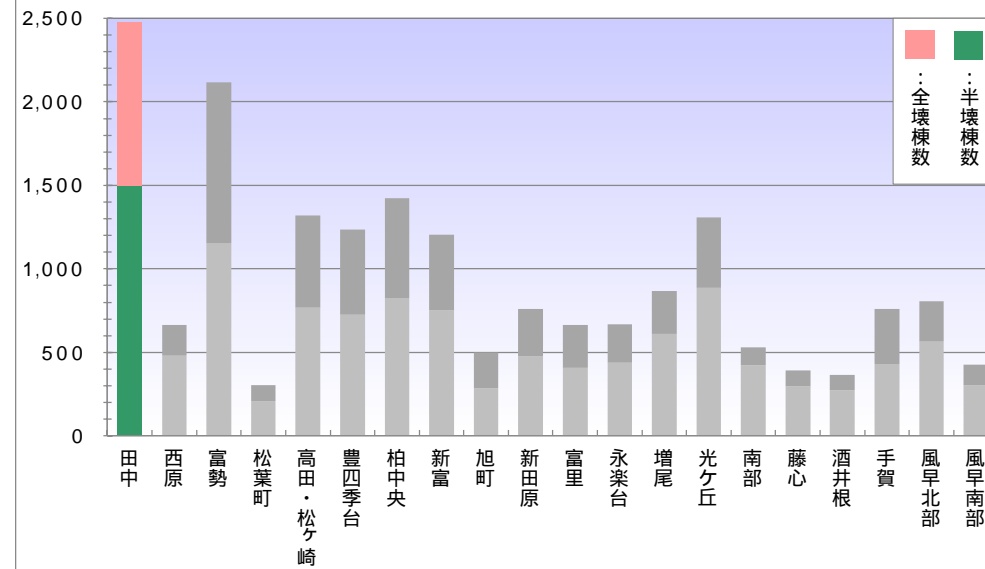
種類	内容
地震災害	<p>予測震度（様式4参照） 柏市直下地震が発生した場合、地域内の64.4%の地点で震度6強、35.6%の地点で震度6弱となる。</p>
	<p>液状化危険性（様式5参照） 北東部の利根川沿いで、液状化危険度がやや高い、もしくは低い地点が存在する。</p>
	<p>建物倒壊、焼失の被害（様式6参照） 地域内の8.59%の家屋が全壊、13.17%が半壊する。全半壊棟数の合計は柏市内で最も多い。また、1.58%の家屋が焼失すると予想される。</p>
風水害・土砂災害	<p>避難者 5381人（地域内の10.77%）が避難所に避難して生活すると予想される。</p>
	<p>河川氾濫による浸水（様式7参照） 利根川沿い、利根運河沿いで、5～10mの浸水が予想される場所が広く分布している。</p>
	<p>内水による浸水（様式7参照） 浸水箇所が多く分布しており、柏の葉公園の東を走る道路など、避難経路上で浸水が予想される地点で特に注意が必要である。</p> <p>土砂災害（様式7参照） 地域の南東部に、土砂災害危険箇所が4ヶ所存在している。</p>

各種被害想定結果

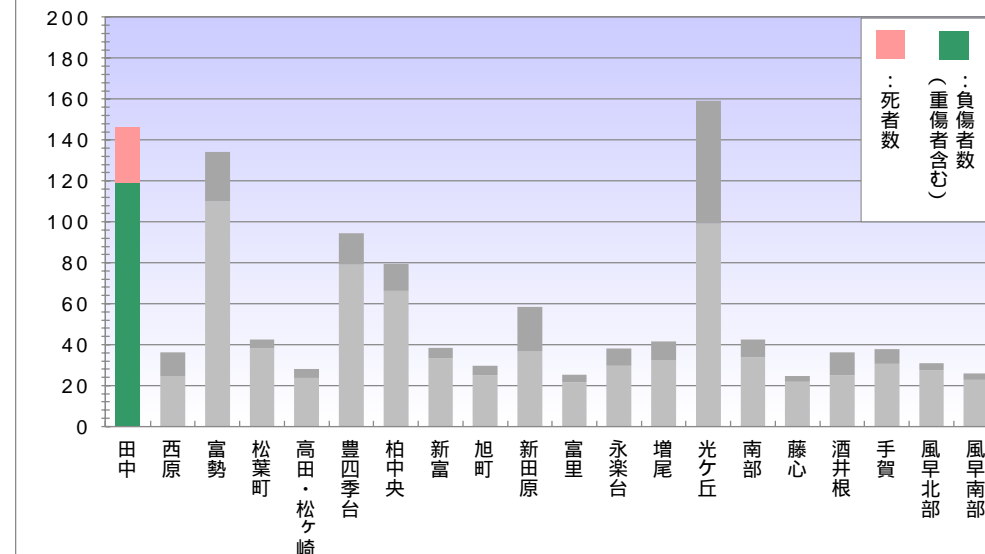
被害想定項目	地域内		市全域		
	被害数	被害率	被害数	被害率	
地震	全壊建物棟数	975 棟	8.59 %	6,972 棟	5.94 %
	半壊建物棟数	1,495 棟	13.17 %	11,811 棟	10.06 %
	焼失棟数	179 棟	1.58 %	4,658 棟	3.97 %
	死者	27 人	0.05 %	250 人	0.06 %
	負傷者(重傷者含む)	119 人	0.24 %	900 人	0.21 %
	避難所避難者数(2週間後)	5,381 人	10.77 %	44,015 人	10.48 %
水害	床下・床上浸水棟数	1395 棟	12.30 %	3,114 棟	2.65 %
	浸水被害世帯数	2,246 世帯		5,014 世帯	
	浸水被害人数	4,990 人		11,138 人	

地震の被害想定は、柏市直下地震(冬18時、風速8m/s)によるものです。
 水害の被害は、利根川水系の河川、手賀沼の氾濫によるものです。

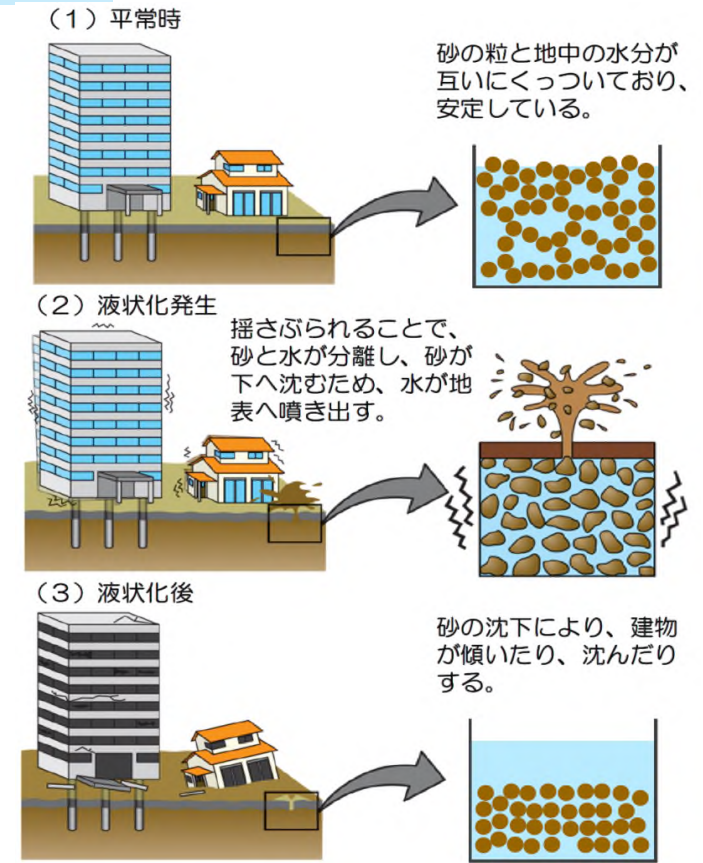
(棟) 地震により想定される、建物の全壊棟数・半壊棟数



(人) 地震により想定される、死者・負傷者(重傷者を含む)



液状化のしくみ



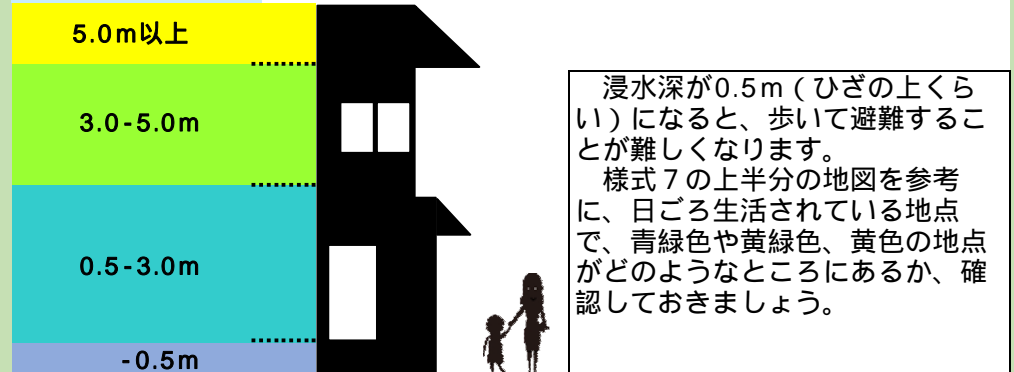
ご家庭の地震対策

皆さんの地震対策について、以下の事柄が当てはまるかどうか、チェックしてみましょう。

【住宅の耐震性】（昭和56年6月より前に建てられた家に住んでいる方）
 家の耐震診断を受けた。
 家の耐震改修をした。

【家具の固定など】
 家具は倒れないように固定されている。
 家具の上に危険な物を置かないようにしている。
 寝る場所の近くには、倒れてきそうな家具は無い。
 万が一、家具が倒れても、部屋の出口はふさがれない。
 家具の固定器具や粘着性マットの点検を定期的に行っている。
 感震ブレーカーを設置している。

浸水深の目安



柏市地域別防災カルテ 別表（福祉施設・保育施設一覧）

地域	施設	様式3 No	名称	浸水 域内	区分・種別など（1）	区分・種別など（2）	所在地
1. 田中地域	福祉施設	1	サービス付き高齢者向け住宅 SLP 柏2号館		サービス付き高齢者向け住宅		柏市花野井 11-17
		2	クリード北柏花の井	○	障害福祉サービス事業所	グループホーム・宿泊型自立訓練	柏市花野井 1160-125
		3	和の輪		障害福祉サービス事業所、地域生活支援サービス事業所	生活介護、就労継続支援B型、柏市指定日中一時支援事業所	柏市花野井 1236-1
		4	たへい訪問介護ステーション		障害福祉サービス事業所	居	柏市花野井 1413
		5	生活工房こだま		障害福祉サービス事業所、地域生活支援サービス事業所	生活介護、柏市指定日中一時支援事業所	柏市花野井 1765-1
		6	カモミール	○	障害福祉サービス事業所、地域生活支援サービス事業所	生活介護、柏市指定日中一時支援事業所	柏市花野井 1810
		7	ココファン和楽久 柏花野井		サービス付き高齢者向け住宅		柏市花野井 3-1
		8	共同生活住居かたつむりハウスⅡ		障害福祉サービス事業所	グループホーム・宿泊型自立訓練	柏市花野井 363-19
		9	グループホーム花野井		障害福祉サービス事業所	グループホーム・宿泊型自立訓練	柏市花野井 589-48
		10	自閉症サポートセンターベガサス		地域生活支援サービス事業所、障害児通所支援事業所等	柏市指定日中一時支援事業所、児童発達支援、放課後等デイサービス	柏市花野井 720-124
		11	サポートステーションKUU		障害福祉サービス事業所、地域生活支援サービス事業所	居重、移動支援	柏市花野井 750-11 平野アパート 103
		12	グループホームなごみの里		認知症対応型共同生活介護		柏市花野井 90-1
		13	北柏交通介護サービスセンター		障害福祉サービス事業所	居重	柏市花野井 909-3
		14	柏の葉学園		障害児通所支援事業所等	放課後等デイサービス	柏市若柴 132-2
		15	ケアねっと柏の葉キャンパス		障害福祉サービス事業所	居	柏市若柴 278-1
		16	柏市立青和園		市の高齢者・障害者福祉施設、障害福祉サービス事業所	生活介護、就労継続支援B型	柏市十倉二 175-41
		17	ひかり隣保館		特別養護老人ホーム		柏市十倉二 175-42
		18	WITH US		障害福祉サービス事業所、地域生活支援サービス事業所	生活介護、就労移行支援、就労継続支援B型、短期入所、グループホーム・宿泊型自立訓練、柏市指定日中一時支援事業所	柏市十倉二 175-66
		19	ひびき園		障害福祉サービス事業所	生活介護	柏市十倉二 193-1
		20	サービス付き高齢者向け住宅 SLP 柏		サービス付き高齢者向け住宅		柏市十倉二 287-32
		21	柏の葉放課後デイサービス		障害児通所支援事業所等	放課後等デイサービス	柏市十倉二 337-353KSビル 201
		22	運動遊びと療育支援こどもプラス柏の葉教室		障害児通所支援事業所等	児童発達支援、放課後等デイサービス	柏市十倉二 357-15 中央 243 街区 4
		23	シーハーツ柏の葉		特定施設入居者生活介護		柏市十倉二 409-12
		24	まごころ「とよふた」		障害児通所支援事業所等	放課後等デイサービス	柏市十倉二 409-128
		25	エルバ柏の葉		住宅型有料老人ホーム		柏市十倉二 409-82
		26	リトルベガサス		障害児通所支援事業所等	保育所等訪問支援、児童発達支援	柏市小青田 1-11-3
		27	こども発達支援ルームまあち柏たなか駅前教室		障害児通所支援事業所等	保育所等訪問支援、児童発達支援、放課後等デイサービス	柏市小青田 1-2-6 プロニティハイム 1 階
		28	介護老人保健施設 葵の園・柏たなか		介護老人保健施設		柏市小青田 1-3-3
		29	ご長寿くらぶ 柏たなか		サービス付き高齢者向け住宅		柏市小青田 1-6-4
		30	そら		障害児通所支援事業所等	放課後等デイサービス	柏市小青田 2-10-5
		31	グループホーム柏の葉		障害福祉サービス事業所	グループホーム・宿泊型自立訓練、短期入所	柏市正連寺 380
		32	ニチイホーム柏の葉		特定施設入居者生活介護		柏市正連寺 544 中央 136 街区 7
		33	グループホームぬくもりの家船戸		認知症対応型共同生活介護		柏市船戸 1739-4
		34	ココファン柏たなか		サービス付き高齢者向け住宅		柏市船戸 1 丁目 5-6
		35	老人福祉センター柏寿荘		市の高齢者・障害者福祉施設		柏市船戸山高野 535
		36	有限会社あいあい訪問介護	○	障害福祉サービス事業所、地域生活支援サービス事業所	居、移動支援	柏市大室 1129-41
		37	こども発達支援ルームまあち		障害児通所支援事業所等	児童発達支援、放課後等デイサービス、保育所等訪問支援	柏市大室 1-24-1
		38	サニーサイド		障害福祉サービス事業所	短期入所、グループホーム・宿泊型自立訓練	柏市大室 1266-29
		39	グループホームなごみの家		認知症対応型共同生活介護		柏市大室 161-7
		40	グループホームぬくもりの家		認知症対応型共同生活介護		柏市大室 244-1
		41	グループホーム柏の葉		障害福祉サービス事業所	グループホーム・宿泊型自立訓練	柏市柏の葉 1-9-24
		42	柏市立介護老人保健施設はみんぐ		介護老人保健施設		柏市布施 1-3
	保育施設	1	柏の葉キャンパス保育園		認可保育園		柏市若柴 173-8 柏の葉キャンパス 151 街区A棟 1 階
		2	フチ・ナーサリー柏の葉保育園分園		認可保育園		柏市若柴 175 さらぼーと柏の葉 1 階
		3	さくらさくみらい柏の葉		認可保育園		柏市若柴 178 番地 4 柏の葉キャンパス 148 街区 1
		4	めばえ保育園		認可保育園		柏市若柴 226 番地 14 中央 145 街区 6
		5	ココファン・ナーサリー柏の葉・分園ニーノ		認可保育園		柏市若柴 227-6 柏の葉キャンパス 147 街区コモンD棟・E棟
		6	フチ・ナーサリー柏の葉保育園		認可保育園		柏市若柴 276-1 中央 161 街区 6
		7	かしわのはこころ保育園		認可保育園		柏市若柴 280-10 中央 171 街区 3
		8	ひかり隣保館保育園		認可保育園		柏市十倉二 175-42
		9	柏さくら幼稚園		私立幼稚園		柏市十倉二 248
		10	柏こぼと学園		認定こども園	幼保連携型	柏市十倉二 287-270
		11	きたかしわ幼稚園		私立幼稚園		柏市十倉二 287-61
		12	柏の葉こども園		認定こども園	幼保連携型	柏市十倉二 363-48
		13	あい保育園柏たなか駅前		認可保育園		柏市小青田 2 丁目 8-1
		14	かしわたなかこころ保育園		認可保育園		柏市小青田 3 丁目 6-18
		15	田中保育園		公立保育園		柏市正連寺 100
		16	北の杜保育園		認可保育園		柏市正連寺 434-26 中央 128 街区 1
		17	田中幼稚園		私立幼稚園		柏市大室 1263
		18	花の井保育園	○	認可保育園		柏市大室 1285-12
	19	みくになかよしこども園		認定こども園	幼保連携型	柏市大室 3 丁目 15-2	
	20	おお田保育園		認可保育園		柏市大青田 1507-8	