

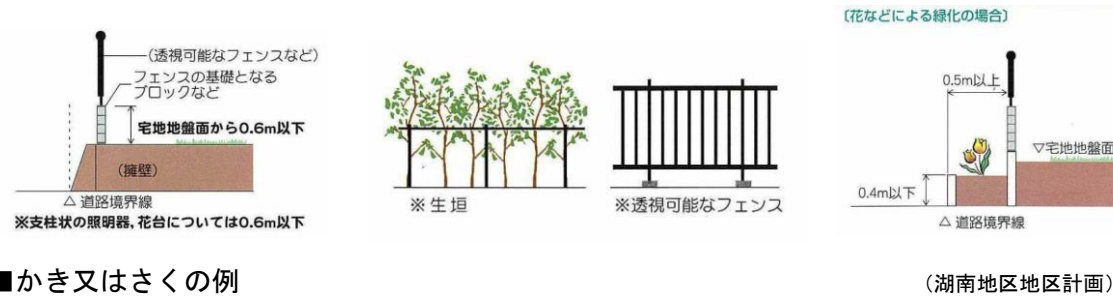
地区の緑化指針

◆緑づくりの基礎を定めた「緑化基準」と「地区計画」

緑あふれるまちづくりを進めるため、本地区には次のような緑化に関わるルールがあります。

〈緑化推進重点地区〉 緑化基準に定められた土地利用種別ごとの緑化率が定められており、その確保が必要となっています。

〈湖南地区地区計画〉 センター地区・沿道住宅地区及び一般住宅地区それぞれに、外周部の生け垣など緑の形態を規定することとなる外壁の位置やかき又は柵の構造に制限があります。それらの詳しい内容については、柏市都市部都市計画課、公園緑政課にてご確認ください。



■かき又はさくの例

【植栽候補樹種一覧表】 ※下線表示は本地区における推奨樹種

| | | |
|----------------------|-------|--|
| 高・中木 樹高 4.0m以上 | 常緑広葉樹 | アラカシ・ <u>スダシイ</u> (郷)・ <u>シラカシ</u> (郷)・クスノキ・クロガネモチ・シロダモ(郷)・ヤブツバキ(郷)・カナメモチ・モッコク・モチノキ・キンモクセイ・シイ(柏)・タイサンボク・ビワ・マテバシイ・ <u>ユズリハ</u> ・ <u>イヌツゲ</u> ・ウバメガシ・オリーブ・カクレミノ・カラタネオガタマ・ <u>ゲッケイジュ</u> ・ <u>トキワマンサク</u> |
| | 落葉広葉樹 | アオギリ・ <u>アカシデ</u> (郷)・アキニレ・ <u>イヌシデ</u> (郷)・ <u>エゴノキ</u> (郷)・ <u>エノキ</u> (郷)・カキノキ(郷)・カツラ・カリン・ケヤキ(郷)・ムクノキ・コナラ(郷)・クヌギ(郷)・クマシデ(郷)・クリ・クロモジ・ <u>コブシ</u> (郷)・ <u>ソメイヨシノ</u> ・サトザクラ・ハナミズキ・サルスベリ・イロハモミジ・ヤマモミジ(郷)・ヤマボウシ・ <u>カシワ</u> (柏)・ムラサキシキブ・マユミ(郷)・トサミズキ・マンサク・ <u>ムクゲ</u> ・サンシュユ・シダレヤナギ・シラカンバ・トウカエデ・ナツツバキ・ナンキンハゼ・ハルニレ・ハンノキ(郷)・ヒメシャラ・ホオノキ(郷)・ミズキ(郷)・ <u>ムクノキ</u> (郷)・イチジク・イボタノキ(郷)・ウメ・ギョリュウ・シデコブシ・ <u>シモクレン</u> ・ツリバナ(郷) |
| | 針葉樹 | クロマツ・アカマツ(郷)・イヌマキ・コウヤマキ・ドイツトウヒ・サウラ・ヒノキ・ヒマラヤスギ・メタセコイア・ニオイヒバ・ <u>イチイ</u> |
| 低木 樹高 0.3m以上 | 常緑広葉樹 | アオキ(郷)・トベラ・ヒサカキ・シャリンバイ・ジンチョウゲ・チャノキ(郷)・ツツジ類・アセビ・ <u>ビヨウヤナギ</u> ・ナンテン |
| | 落葉広葉樹 | ガマズミ・アジサイ・ <u>ドウダンツツジ</u> ・ヒユウガミズキ・ヤマブキ・ユキヤナギ・ <u>ニシキギ</u> (郷)・シモツケ・レンギョウ・コデマリ |

※注：(郷) 郷土種 / (柏) 市の木

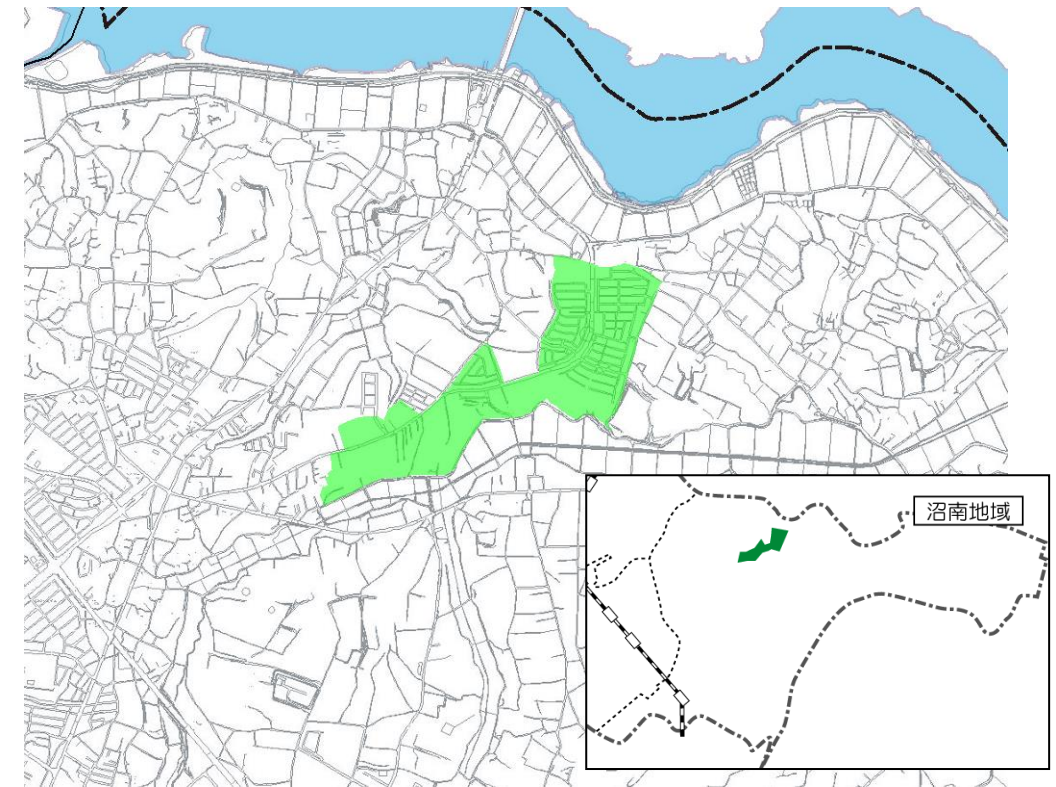
出典：緑化計画の手引き（平成23年4月）

緑化ガイドライン

～緑あふれる街のために～

緑化推進重点地区編

【湖南地区】



柏市

緑化ガイドライン（湖南地区）

編集・発行：柏市 都市部 公園緑政課

〒277-8505 柏市柏 5-10-1 TEL 04-7167-1111(代) FAX 04-7167-7668

E-Mail info-knry@city.kashiwa.ig.jp

沼南地域

緑の将来像・緑の取り組み

【現況と課題】

- 北部には、手賀沼と農地・斜面林が一体となった広大な緑の空間が広がっている。
- 東部には、斜面林と一体となった谷津田が見られる。
- 雑木林・屋敷林のまとまりもありますが、手入れが行き届かないものもある。

【取り組み】

- **地域の特徴となる緑の保全・活用**
保全配慮地区である手賀沼沿い斜面林や地域の特徴のある緑の保全・活用
- **緑と共生する「街」づくり**
緑の中に豊かに住むことができる「街」をつくるような緑の活用と創出

【将来像】

人と緑が共生する里づくり

湖南地区

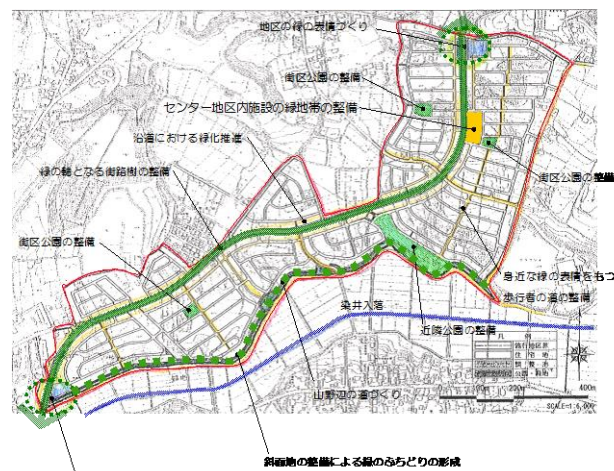
テーマ・基本方針

【テーマ】

街路並木・斜面林を結ぶ道すじの緑の形成

【基本方針】

- 箕輪若白毛線の歩道の確保と街路樹・植樹帯の整備
- 街区公園や斜面地を活用した公園の計画的な整備の推進
- 接道部の緑化などによる街並みの緑化推進
- 緑豊かな歩行者に配慮した道づくり
- 周辺地区と調和した緑のまちづくり



方針図（沼南町緑の基本計画より）

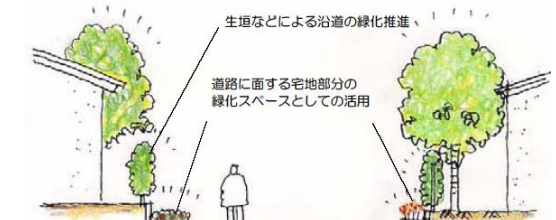
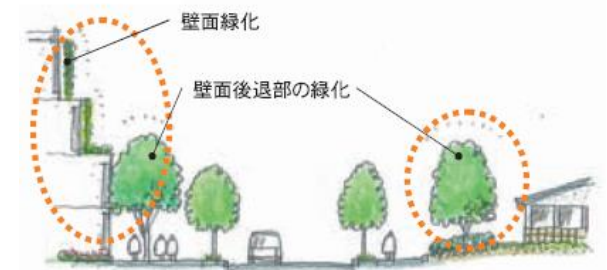
開発事業者様へのお願い

本地区は、湖南特定土地区画整理事業により計画的な市街地の整備が進められています。緑豊かなまちなみの形成を図るため、道路や公園、公共公益施設の整備における先導的な緑化に協調・連携して、住宅等宅地の緑化にあたっては、湖南の季節感がある健やかな緑を育てていくよう工夫してください。

①緑あふれるみちすじの形成

地区の骨格となる都市計画道路や公園、斜面地の緑地など基盤整備にあわせた緑豊かなまちなみづくりを進めるため、さまざまに緑のつながりをつくり出せるよう計画してください。

- ・ 道路（歩道）～街路～歩行者道とみちのレベルに合わせた大きさの緑に同調する
- 道路の街路樹植樹帯に対する宅地側の列植 / 街路での庭木や生け垣 / 歩行車道での生け垣花壇



まちづくりのルールを活かした緑豊かなまちなみづくり



街路の沿道緑化



歩行者道の緑化



擁壁の緑化



駐車場の緑化

②緑のまとまりの形成

地区にまとまりある緑を形成するために、拠点的な施設に沿って緑の広がりをつくり出せるよう計画してください。

- ・ センター地区内での施設の緑地帯整備：宅地内に、できるだけ敷地内通路を確保し、通路沿いに緑空間を創出する
- 商業・業務施設や幹線道路沿道の施設の接道部の緑化推進 / 道路と民地内空地等が一体となった緑豊かな歩行者空間の確保や沿道建物の屋上・壁面緑化等 / 沿道宅地の壁面後退部分に、歩道状空地を設ける / 駐車場やバックヤード等は緑で修景
- ・ 緑で「街の入口」を形成し、演出する
- 都市計画道路の両端部に高木によるゲート / 接道部における生垣や花などによる緑化