

### 第3章 柏市のごみ処理の現状と課題

#### 7. 焼却施設への搬入量の推移

令和3年度の焼却施設への搬入量は97,656t/年です。

各施設への搬入量の割合は、北部クリーンセンター約61%、南部クリーンセンター約39%となっています。

旧柏地域の可燃ごみは、2箇所の焼却施設により処理を行っており、搬入量の推移は図3.12に示すとおりです。

令和3年度の各施設への搬入量の割合は、北部クリーンセンター約61%、南部クリーンセンター約39%となっています。

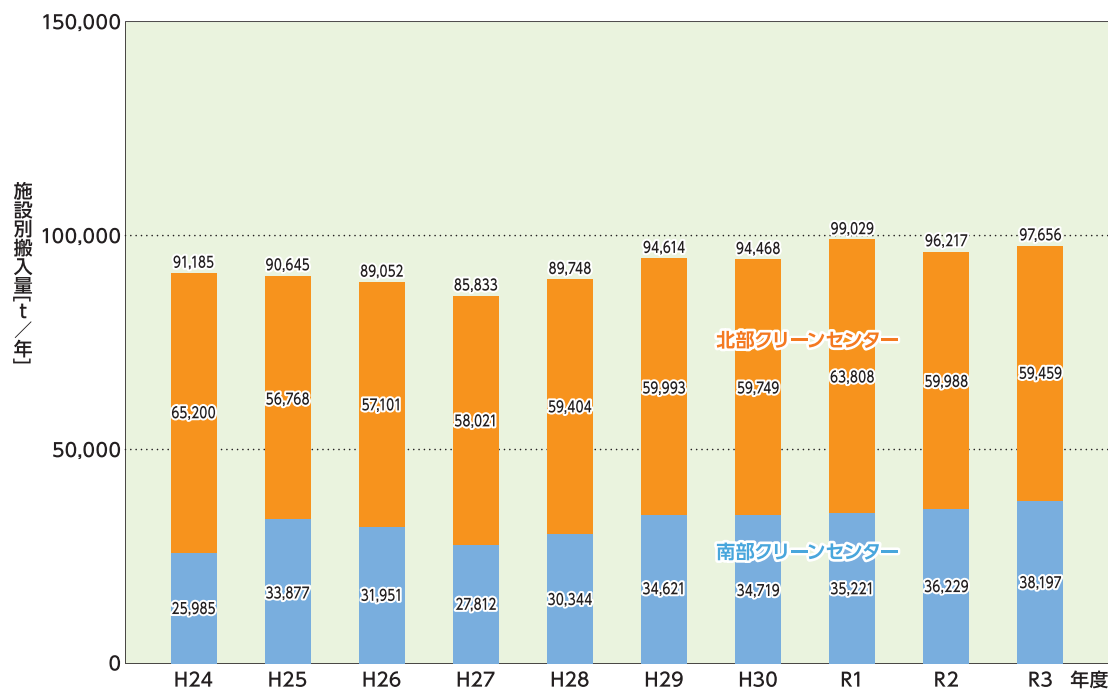


図 3.12 焼却施設への搬入量の推移

出典：柏市清掃事業概要(柏市環境部)

## 第2節 家庭系ごみの組成

令和3年度に市内2箇所(A地区既存住宅・B地区新興住宅)で組成分析を実施しています。

- 可燃ごみ中の資源化可能品の混入率は、A地区10.7%、B地区7.3%
- 食品ロスの割合は、A地区12.8%、B地区8.5%です。
- 容器包装プラスチック類の異物混入率は、A地区24.3%、B地区17.3%です。

令和3年度に旧柏地域で行った家庭系可燃ごみ及び資源として分別回収している容器包装プラスチック類の組成分類調査結果を図3.13、表3.10及び図3.14に示します。

なお、調査は、市内2箇所(A地区・B地区)で実施しています。

可燃ごみ中の資源化可能品の混入率は、A地区10.7%、B地区7.3%となっています。また、食品ロスの割合(過剰除去、直接廃棄[未利用食品]、食べ残しの割合)はA地区12.8%、B地区8.5%となっています。同一場所で調査を実施しているA地区のごみ組成割合の推移は、生ごみは概ね減少傾向にありますが、資源品は継続して10%以上混入しています。

容器包装プラスチック類の異物混入率は、A地区24.3%、B地区17.3%となっています。

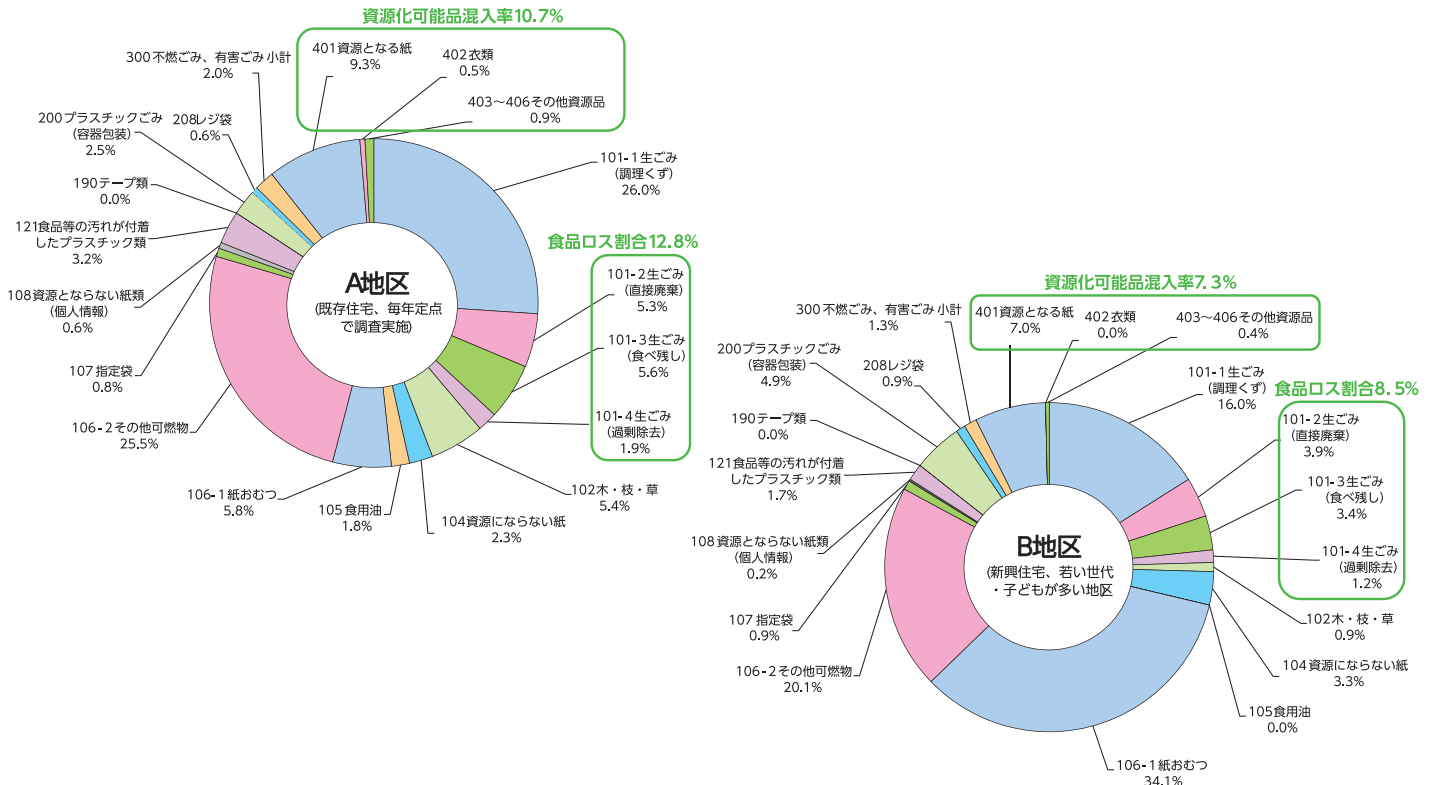


図 3.13 家庭系ごみの組成(可燃ごみ)

出典：令和3年度ごみ組成調査委託報告書(柏市、令和4年2月)  
注)数値丸めの関係で割合の合計が表記と一致しない場合がある。

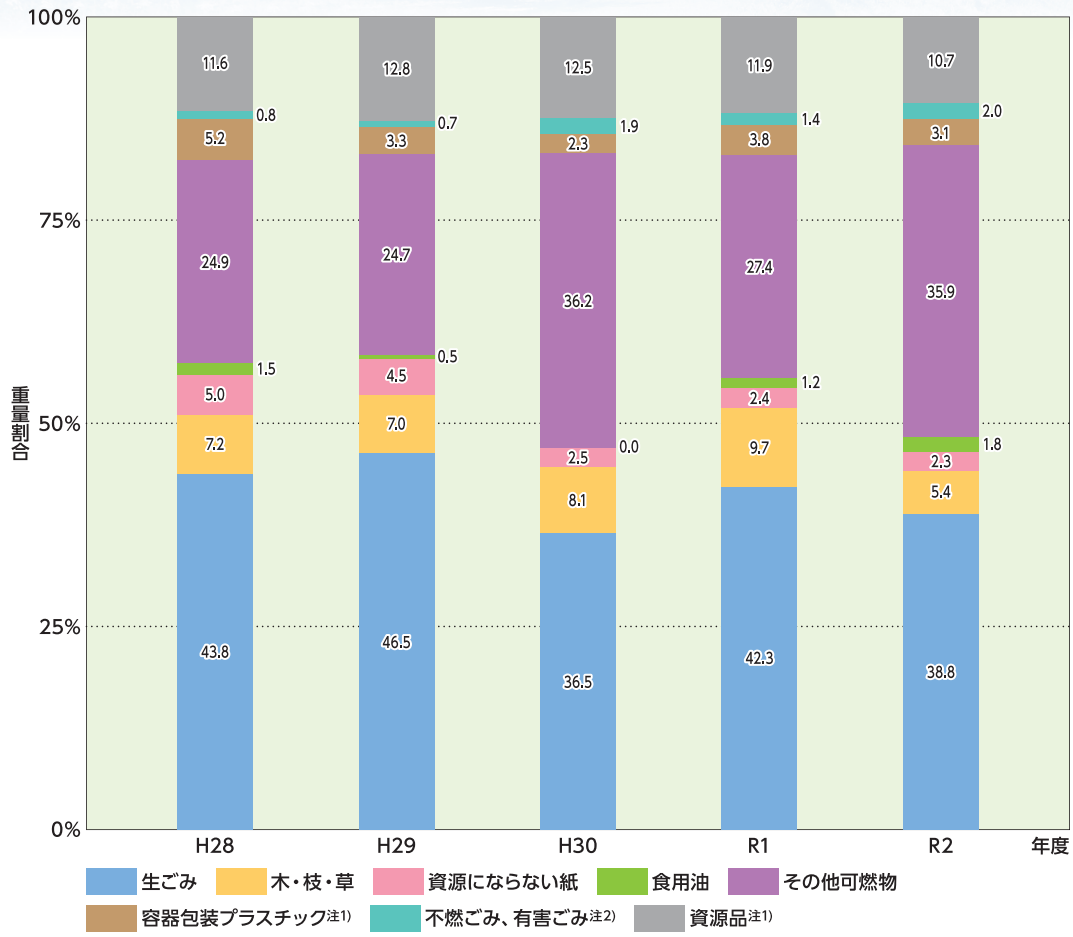
表 3.10 家庭系ごみの組成(可燃ごみ)

| 項目番号             | 調査項目                             | 割合比較(%) |       | 区分   |    |      |
|------------------|----------------------------------|---------|-------|------|----|------|
|                  |                                  | A地区     | B地区   |      |    |      |
| 101              | 1 生ごみ(調理くず)                      | 26.0    | 16.0  | 可燃ごみ | 適正 |      |
|                  | 2 生ごみ(直接廃棄)                      | 5.3     | 3.9   |      |    |      |
|                  | 3 生ごみ(食べ残し)                      | 5.6     | 3.4   |      |    |      |
|                  | 4 生ごみ(過剰除去) ※計算による               | 1.9     | 1.2   |      |    |      |
| 102              | 木・枝・草                            | 5.4     | 0.9   |      |    |      |
| 104              | 1 汚れた新聞紙                         | 0.5     | 0.0   |      |    |      |
|                  | 2 資源とならない紙類(リサイクル不可な紙製容器包装)      | 1.3     | 2.8   |      |    |      |
|                  | 3 その他資源とならない紙類(リサイクル不可能なその他の古紙類) | 0.5     | 0.4   |      |    |      |
| 105              | 食用油                              | 1.8     | 0.0   |      |    |      |
| 106              | 1 紙おむつ                           | 5.8     | 34.1  |      |    |      |
|                  | 2 その他可燃物                         | 25.5    | 20.1  |      |    |      |
| 107              | 指定袋                              | 0.8     | 0.9   |      |    |      |
| 108              | 資源とならない紙類(個人情報)                  | 0.6     | 0.2   |      |    |      |
| 121              | 食品等の汚れが付着したプラスチック類               | 3.2     | 1.7   |      |    |      |
| 190              | テープ類                             | 0.0     | 0.0   |      |    |      |
| 200              | 容器包装プラスチック類                      | 2.5     | 4.9   |      |    | 容包プラ |
| 208              | レジ袋                              | 0.6     | 0.9   |      |    |      |
| 210              | 医療系                              | 0.0     | 0.0   |      |    |      |
| 303              | 皮革製品その他                          | 0.0     | 0.0   | 不燃ごみ |    |      |
| 304              | ガラス、陶磁器等                         | 0.0     | 0.0   |      |    |      |
| 308              | 1 製品プラスチック等                      | 2.0     | 1.3   |      |    |      |
|                  | 2 その他の製品プラスチック等                  | 0.0     | 0.0   |      |    |      |
| 310              | 電池、ライター、蛍光灯                      | 0.0     | 0.0   | 有害ごみ |    |      |
| 401              | 1 資源となる紙類(新聞紙)                   | 0.3     | 0.2   | 資源品  | 異物 |      |
|                  | 2 資源となる紙類(折込チラシ)                 | 1.0     | 0.6   |      |    |      |
|                  | 3 資源となる紙類(パンフレット)                | 0.4     | 0.5   |      |    |      |
|                  | 4 資源となる紙類(雑誌・書籍)                 | 0.0     | 0.0   |      |    |      |
|                  | 5 資源となる紙類(OA用紙)                  | 0.1     | 0.1   |      |    |      |
|                  | 6 資源となる紙類(段ボール)                  | 0.6     | 0.1   |      |    |      |
|                  | 7 資源となる紙類(紙パック)                  | 0.9     | 0.7   |      |    |      |
|                  | 8 資源となる紙類(リサイクル可能な紙製容器包装)        | 4.7     | 3.9   |      |    |      |
|                  | 9 その他資源となる紙類(ざつ紙等)               | 1.4     | 1.0   |      |    |      |
| 402              | 衣類                               | 0.5     | 0.0   |      |    |      |
| 403              | PETボトル                           | 0.5     | 0.1   |      |    |      |
| 404              | びん・缶                             | 0.2     | 0.1   |      |    |      |
| 405              | ボンベ缶・スプレー缶                       | 0.0     | 0.0   |      |    |      |
| 406              | その他金属類                           | 0.2     | 0.1   |      |    |      |
| 合計 <sup>注)</sup> |                                  | 100.0   | 100.0 |      |    |      |
| 資源化可能なものの混入率     |                                  | 10.7    | 7.3   |      |    |      |
| 食品ロス割合           |                                  | 12.8    | 8.5   |      |    |      |

注)数値の丸めの関係で割合の合計が表記と一致しない場合がある。

出典：令和3年度ごみ組成調査委託報告書(柏市、令和4年2月)





注1) 容器包装プラスチック類及び資源品：本来分別可能なもの  
 注2) 不燃ごみ、有害ごみ：分別区分の誤り  
 出典：令和3年度ごみ組成調査委託報告書(柏市、令和4年2月)

図 3.14 可燃ごみ組成の推移(A地区)

## 第3節 資源化の状況

### 1. 資源化の推移

旧柏地域の総資源化量及び総資源化率は、令和2年度に増加に転じましたが、令和3年度は0.6ポイント減少しています。

旧柏地域の中間処理後再生利用率を含む総資源化量及び総資源化率の推移は、図3.15及び表3.11に示すとおりです。

総資源化量及び総資源化率は、継続して減少傾向にありましたが、令和2年度は増加に転じています。これは、新型コロナウイルス感染症の影響による家庭系ごみの資源品の増加及び令和元年度から開始した焼却灰資源化の効果と考えられます。令和3年度は0.6ポイント減少しています。

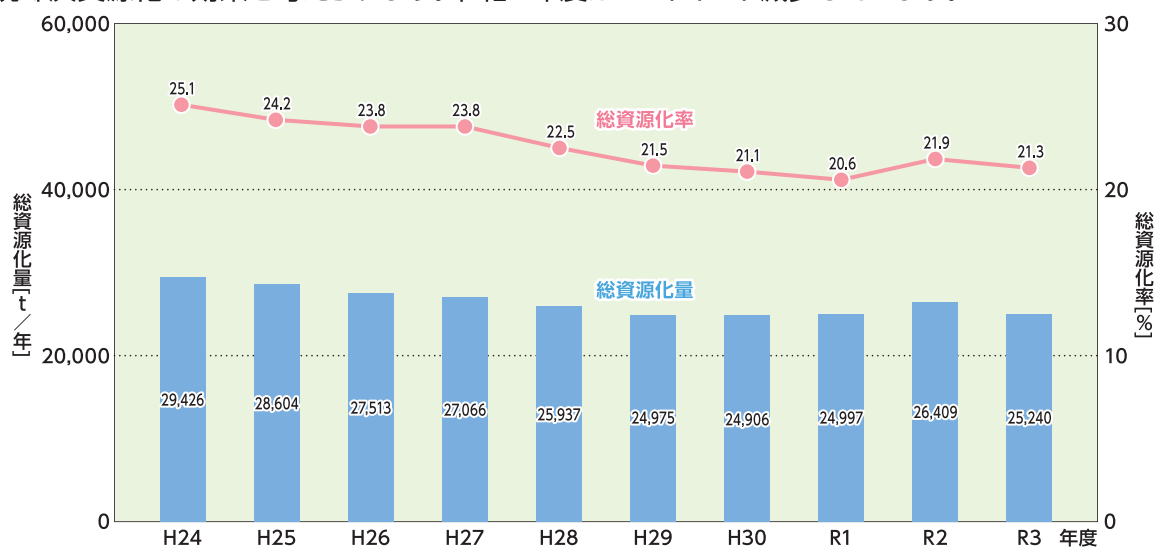


図 3.15 総資源化量及び総資源化率の推移

出典：柏市清掃事業概要(柏市環境部)

表 3.11 総資源化量及び総資源化率の推移

| 年度             | H24         | H25     | H26     | H27     | H28     | H29     | H30     | R1      | R2      | R3      |        |
|----------------|-------------|---------|---------|---------|---------|---------|---------|---------|---------|---------|--------|
| ごみ総排出量 [t/年] ① | 117,135     | 118,190 | 115,479 | 113,554 | 115,305 | 116,132 | 117,815 | 121,561 | 120,326 | 118,633 |        |
| 総資源化量 [t/年] ②  | 29,426      | 28,604  | 27,513  | 27,066  | 25,937  | 24,975  | 24,906  | 24,997  | 26,409  | 25,240  |        |
| 家庭系資源ごみ        | 資源品         | 22,611  | 21,846  | 21,000  | 20,455  | 19,645  | 18,776  | 18,645  | 18,488  | 19,400  | 18,548 |
|                | 容器包装プラスチック類 | 5,537   | 5,502   | 5,355   | 5,491   | 5,338   | 5,288   | 5,364   | 5,286   | 5,541   | 5,315  |
|                | 使用済み小型家電    | 0       | 0       | 2       | 4       | 3       | 4       | 28      | 34      | 49      | 46     |
|                | 小計          | 28,148  | 27,348  | 26,357  | 25,950  | 24,986  | 24,068  | 24,037  | 23,808  | 24,990  | 23,909 |
| 中間処理後再生利用      | 1,251       | 1,229   | 1,125   | 1,083   | 921     | 879     | 763     | 781     | 884     | 780     |        |
| 廃乾電池等          | 27          | 27      | 31      | 33      | 30      | 28      | 106     | 124     | 134     | 129     |        |
| 焼却灰資源化         | 0           | 0       | 0       | 0       | 0       | 0       | 0       | 284     | 401     | 422     |        |
| 総資源化率 [%] ③注)  | 25.1        | 24.2    | 23.8    | 23.8    | 22.5    | 21.5    | 21.1    | 20.6    | 21.9    | 21.3    |        |

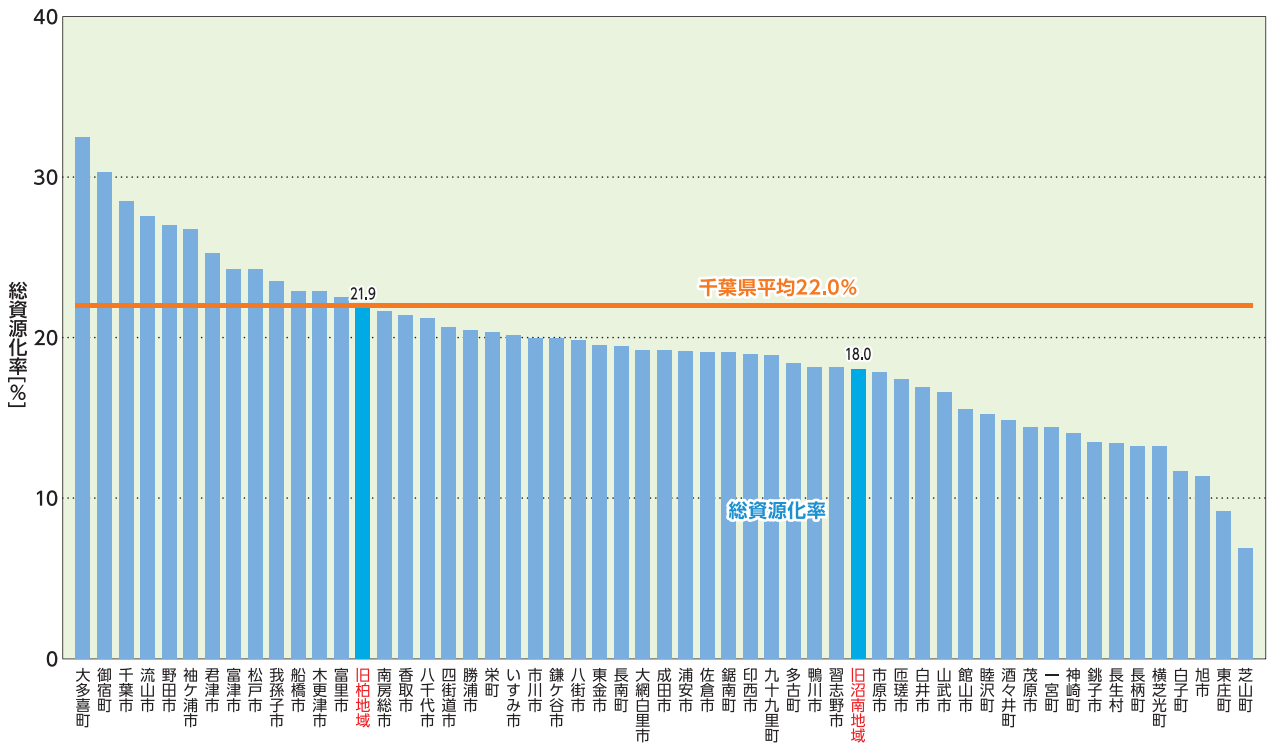
注)総資源化率③=総資源化量②÷ごみ総排出量①×100

出典：柏市清掃事業概要(柏市環境部)

## 2. 総資源化率の県内自治体との比較

旧柏地域の総資源化率21.9%は県内54自治体中で14番目に高い状況です。(令和2年度実績)

千葉県内の自治体における総資源化率は、図3.16及び表3.12に示すとおり、旧柏地域は千葉県内の54市町村の中で14番目に高くなっています。



出典1)旧柏地域：柏市清掃事業概要(柏市環境部)  
出典2)旧柏地域以外：令和2年度一般廃棄物処理実態調査結果(環境省)

図 3.16 千葉県内の自治体における総資源化率の状況

表 3.12 千葉県内の自治体における総資源化率の状況

| 順位 | 自治体名 | 総資源化率 [%] | 順位 | 自治体名  | 総資源化率 [%] | 順位 | 自治体名  | 総資源化率 [%] | 順位 | 自治体名  | 総資源化率 [%] |
|----|------|-----------|----|-------|-----------|----|-------|-----------|----|-------|-----------|
| 1  | 大多喜町 | 32.5      | 16 | 香取市   | 21.4      | 31 | 鋸南町   | 19.0      | 46 | 神崎町   | 14.0      |
| 2  | 御宿町  | 30.3      | 17 | 八千代市  | 21.2      | 32 | 印西市   | 19.0      | 47 | 銚子市   | 13.5      |
| 3  | 千葉市  | 28.5      | 18 | 四街道市  | 20.6      | 33 | 九十九里町 | 18.9      | 48 | 長生村   | 13.4      |
| 4  | 流山市  | 27.6      | 19 | 勝浦市   | 20.5      | 34 | 多古町   | 18.4      | 49 | 長柄町   | 13.2      |
| 5  | 野田市  | 27.0      | 20 | 栄町    | 20.3      | 35 | 鴨川市   | 18.2      | 50 | 横芝光町  | 13.2      |
| 6  | 袖ヶ浦市 | 26.7      | 21 | いすみ市  | 20.2      | 36 | 習志野市  | 18.2      | 51 | 白子町   | 11.7      |
| 7  | 君津市  | 25.2      | 22 | 市川市   | 20.0      | 37 | 市原市   | 17.8      | 52 | 旭市    | 11.3      |
| 8  | 富津市  | 24.3      | 23 | 鎌ヶ谷市  | 19.9      | 38 | 匝瑳市   | 17.4      | 53 | 東庄町   | 9.2       |
| 9  | 松戸市  | 24.3      | 24 | 八街市   | 19.9      | 39 | 白井市   | 16.9      | 54 | 芝山町   | 6.9       |
| 10 | 我孫子市 | 23.5      | 25 | 東金市   | 19.6      | 40 | 山武市   | 16.6      | -  | 県内平均値 | 22.0      |
| 11 | 船橋市  | 22.9      | 26 | 長南町   | 19.4      | 41 | 館山市   | 15.5      | 参考 | 旧沼南地域 | 18.0      |
| 12 | 木更津市 | 22.9      | 27 | 大網白里市 | 19.2      | 42 | 睦沢町   | 15.2      |    |       |           |
| 13 | 富里市  | 22.5      | 28 | 成田市   | 19.2      | 43 | 酒々井町  | 14.9      |    |       |           |
| 14 | 旧柏地域 | 21.9      | 29 | 浦安市   | 19.1      | 44 | 浦安市   | 14.4      |    |       |           |
| 15 | 南房総市 | 21.7      | 30 | 佐倉市   | 19.1      | 45 | 一宮町   | 14.4      |    |       |           |

出典1)旧柏地域：柏市清掃事業概要(柏市環境部)  
出典2)旧柏地域以外：令和2年度一般廃棄物処理実態調査結果(環境省)



## 第4節 最終処分状況

### 1. 最終処分の推移

旧柏地域の最終処分量及び最終処分率は平成27年度をピークに減少傾向にあります。

旧柏地域の最終処分量及び最終処分率の推移は、図3.17及び表3.13に示すとおりです。  
最終処分量及び最終処分率は、いずれも平成27年度をピークに減少傾向にあります。

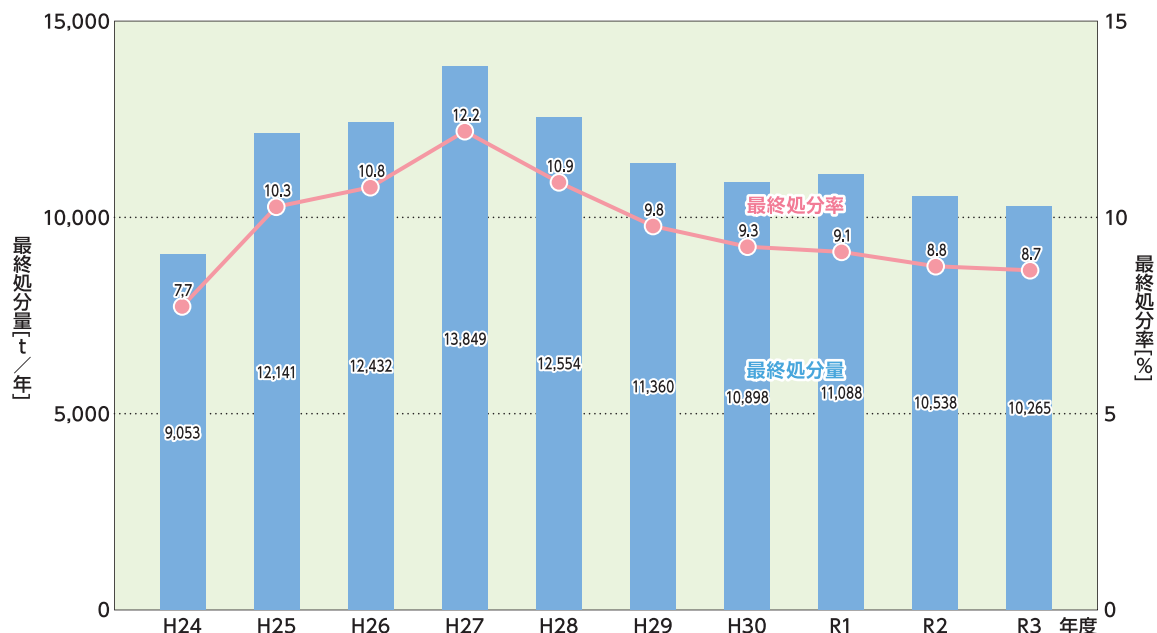


図 3.17 最終処分量及び最終処分率の推移

出典：柏市清掃事業概要(柏市環境部)

表 3.13 最終処分量及び最終処分率の推移

| 年度             | H24     | H25     | H26     | H27     | H28     | H29     | H30     | R1      | R2      | R3      |
|----------------|---------|---------|---------|---------|---------|---------|---------|---------|---------|---------|
| ごみ総排出量 [t/年] ① | 117,135 | 118,190 | 115,479 | 113,554 | 115,305 | 116,132 | 117,815 | 121,561 | 120,326 | 118,633 |
| 最終処分量 [t/年] ②  | 9,053   | 12,141  | 12,432  | 13,849  | 12,554  | 11,360  | 10,898  | 11,088  | 10,538  | 10,265  |
| 最終処分率 [%] ③ 注) | 7.7     | 10.3    | 10.8    | 12.2    | 10.9    | 9.8     | 9.3     | 9.1     | 8.8     | 8.7     |

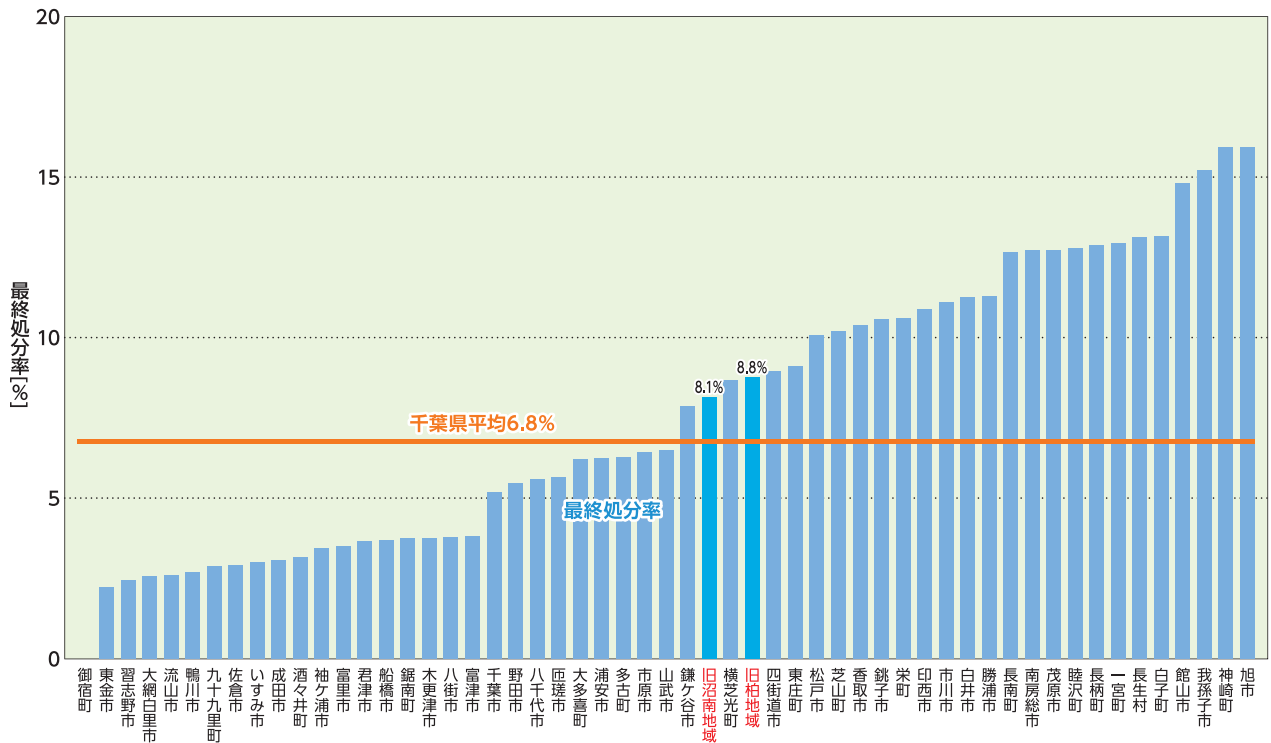
注)最終処分率③=最終処分量②÷ごみ総排出量①×100

出典：柏市清掃事業概要(柏市環境部)

## 2. 最終処分率の県内自治体との比較

旧柏地域の最終処分率8.8%は県内54自治体中で31番目に少ない状況です。(令和2年度実績)

千葉県内の自治体における最終処分率は、図3.18及び表3.14に示すとおり、旧柏地域は千葉県内の54市町村の中で31番目に少なくなっています。



出典1)旧柏地域：柏市清掃事業概要(柏市環境部)  
出典2)旧柏地域以外：令和2年度一般廃棄物処理実態調査結果(環境省)

図 3.18 千葉県内の自治体における最終処分率の状況

表 3.14 千葉県内の自治体における最終処分率の状況

| 順位 | 自治体名  | 最終処分率 [%] | 順位 | 自治体名 | 最終処分率 [%] | 順位 | 自治体名 | 最終処分率 [%] | 順位 | 自治体名  | 最終処分率 [%] |
|----|-------|-----------|----|------|-----------|----|------|-----------|----|-------|-----------|
| 1  | 御宿町   | 0.0%      | 16 | 鋸南町  | 3.7%      | 31 | 旧柏地域 | 8.8%      | 46 | 睦沢町   | 12.8%     |
| 2  | 東金市   | 2.2%      | 17 | 木更津市 | 3.7%      | 32 | 四街道市 | 8.9%      | 47 | 長柄町   | 12.9%     |
| 3  | 習志野市  | 2.5%      | 18 | 八街市  | 3.8%      | 33 | 東庄町  | 9.1%      | 48 | 一宮町   | 12.9%     |
| 4  | 大網白里市 | 2.6%      | 19 | 富津市  | 3.8%      | 34 | 松戸市  | 10.1%     | 49 | 長生村   | 13.1%     |
| 5  | 流山市   | 2.6%      | 20 | 千葉市  | 5.2%      | 35 | 芝山町  | 10.2%     | 50 | 白子町   | 13.1%     |
| 6  | 鴨川市   | 2.7%      | 21 | 野田市  | 5.5%      | 36 | 香取市  | 10.4%     | 51 | 館山市   | 14.8%     |
| 7  | 九十九里町 | 2.9%      | 22 | 八千代市 | 5.6%      | 37 | 銚子市  | 10.6%     | 52 | 我孫子市  | 15.2%     |
| 8  | 佐倉市   | 2.9%      | 23 | 匝瑳市  | 5.7%      | 38 | 栄町   | 10.6%     | 53 | 神崎町   | 15.9%     |
| 9  | いすみ市  | 3.0%      | 24 | 大多喜町 | 6.2%      | 39 | 印西市  | 10.9%     | 54 | 旭市    | 15.9%     |
| 10 | 成田市   | 3.1%      | 25 | 浦安市  | 6.2%      | 40 | 市川市  | 11.1%     | -  | 県内平均値 | 6.8%      |
| 11 | 酒々井町  | 3.2%      | 26 | 多古町  | 6.3%      | 41 | 白井市  | 11.2%     | 参考 | 旧沼南地域 | 8.1%      |
| 12 | 袖ヶ浦市  | 3.4%      | 27 | 市原市  | 6.4%      | 42 | 勝浦市  | 11.3%     |    |       |           |
| 13 | 富里市   | 3.5%      | 28 | 山武市  | 6.5%      | 43 | 長南町  | 12.6%     |    |       |           |
| 14 | 君津市   | 3.7%      | 29 | 鎌ヶ谷市 | 7.9%      | 44 | 南房総市 | 12.7%     |    |       |           |
| 15 | 船橋市   | 3.7%      | 30 | 横芝光町 | 8.6%      | 45 | 茂原市  | 12.7%     |    |       |           |

出典1)旧柏地域：柏市清掃事業概要(柏市環境部)  
出典2)旧柏地域以外：令和2年度一般廃棄物処理実態調査結果(環境省)



## 第5節 ごみ処理経費の推移

### 1. ごみ処理経費の推移

令和3年度の1tあたりのごみ処理経費は約42,000円/tです。

旧柏地域のごみ処理経費の推移は、図3.19に示すとおりです。

1tあたりごみ処理経費は、平成29年度以降約38,000円/t台で推移していましたが、令和3年度は約42,000円/tとなっています。

ごみ処理経費は、中間処理施設等の大規模修繕等が行われた場合に増加します。また、ごみ処理手数料収入や資源品売却収入等の歳入は控除していません。

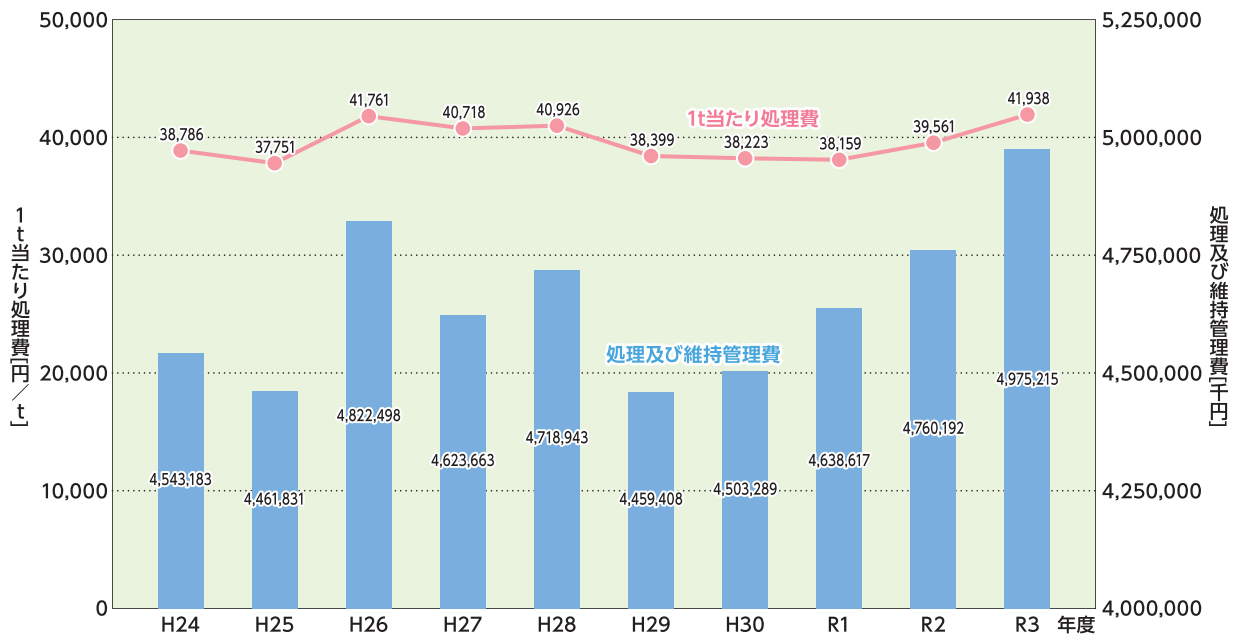


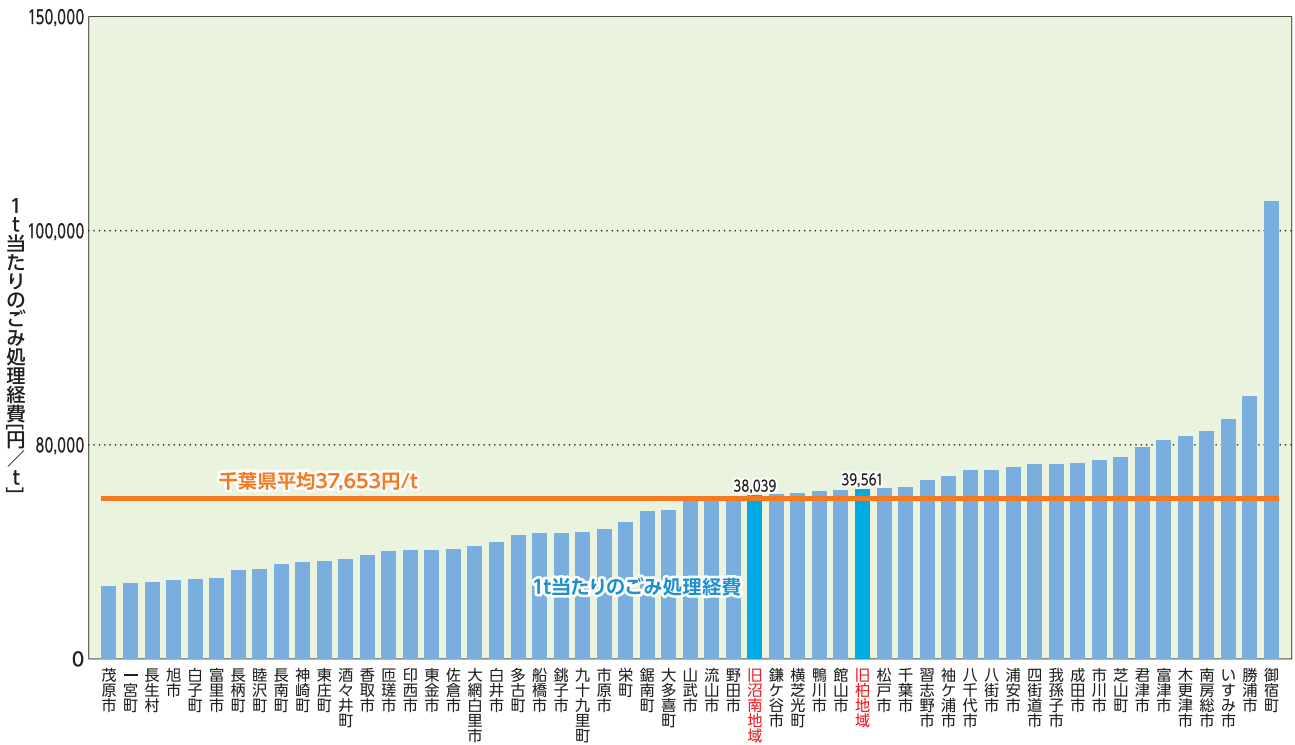
図 3.19 旧柏地域のごみ処理経費の推移

出典1)ごみ処理費用：柏市資料  
出典2)ごみ処理費用以外：柏市清掃事業概要(柏市環境部)

## 2. ごみ処理経費の県内自治体との比較

旧柏地域のごみ処理経費39,561円/tは県内54自治体中で35番目に少ない状況です。(令和2年度実績)

千葉県内の自治体における1t当たりごみ処理経費は、図3.20及び表3.15に示すとおり、旧柏地域は千葉県内の54市町村の中で35番目に少なくなっています。



出典1)旧柏地域：柏市清掃事業概要(柏市環境部)  
出典2)旧柏地域以外：令和2年度一般廃棄物処理実態調査結果(環境省)

図 3.20 千葉県内の自治体における1t当たりごみ処理経費の状況

表 3.15 千葉県内の自治体における1t当たりごみ処理経費の状況

| 順位 | 自治体名 | 1t当たりのごみ処理経費[円/t] | 順位 | 自治体名  | 1t当たりのごみ処理経費[円/t] | 順位 | 自治体名 | 1t当たりのごみ処理経費[円/t] | 順位 | 自治体名  | 1t当たりのごみ処理経費[円/t] |
|----|------|-------------------|----|-------|-------------------|----|------|-------------------|----|-------|-------------------|
| 1  | 茂原市  | 16,816            | 16 | 東金市   | 25,370            | 31 | 鎌ヶ谷市 | 38,388            | 46 | 市川市   | 46,238            |
| 2  | 一宮町  | 17,496            | 17 | 佐倉市   | 25,473            | 32 | 横芝光町 | 38,660            | 47 | 芝山町   | 47,036            |
| 3  | 長生村  | 17,708            | 18 | 大網白里市 | 26,396            | 33 | 鴨川市  | 39,205            | 48 | 君津市   | 49,423            |
| 4  | 旭市   | 18,409            | 19 | 白井市   | 27,208            | 34 | 館山市  | 39,292            | 49 | 富津市   | 51,063            |
| 5  | 白子町  | 18,567            | 20 | 多古町   | 28,842            | 35 | 旧柏地域 | 39,561            | 50 | 木更津市  | 51,945            |
| 6  | 富里市  | 18,811            | 21 | 船橋市   | 29,275            | 36 | 松戸市  | 39,878            | 51 | 南房総市  | 53,138            |
| 7  | 長柄町  | 20,664            | 22 | 銚子市   | 29,407            | 37 | 千葉市  | 39,918            | 52 | いすみ市  | 55,894            |
| 8  | 睦沢町  | 21,029            | 23 | 九十九里町 | 29,640            | 38 | 習志野市 | 41,734            | 53 | 勝浦市   | 61,305            |
| 9  | 長南町  | 21,996            | 24 | 市原市   | 30,362            | 39 | 袖ヶ浦市 | 42,720            | 54 | 御宿町   | 106,931           |
| 10 | 神崎町  | 22,477            | 25 | 栄町    | 31,766            | 40 | 八千代市 | 43,889            | -  | 県内平均値 | 37,653            |
| 11 | 東庄町  | 22,717            | 26 | 鋸南町   | 34,517            | 41 | 八街市  | 43,965            | 参考 | 旧沼南地域 | 38,039            |
| 12 | 酒々井町 | 23,231            | 27 | 大多喜町  | 34,645            | 42 | 浦安市  | 44,717            |    |       |                   |
| 13 | 香取市  | 24,196            | 28 | 山武市   | 37,186            | 43 | 四街道市 | 45,283            |    |       |                   |
| 14 | 匝瑳市  | 25,005            | 29 | 流山市   | 37,558            | 44 | 我孫子市 | 45,428            |    |       |                   |
| 15 | 印西市  | 25,332            | 30 | 野田市   | 37,923            | 45 | 成田市  | 45,612            |    |       |                   |

出典1)旧柏地域：柏市資料  
出典2)旧柏地域以外：令和2年度一般廃棄物処理実態調査結果(環境省)

## 第6節 ごみ減量化・再生利用に係る施策

### 1. 生ごみ処理容器等購入補助制度

本市では、生ごみ処理容器等購入費補助金制度により、生ごみの減量・資源化を促進しています。

本市では、家庭における生ごみ処理機の設置を促進し、家庭から排出される生ごみの減量・資源化の促進を図ることを目的として、生ごみ処理容器等購入費補助金制度を設けており、生ごみ処理機を購入しようとする市民に対して、購入費の一部を補助しています。補助制度の概要は表3.16に、補助金交付件数は図3.21に示すとおりです。

表 3.16 生ごみ処理容器等購入費補助金制度の概要

|              |   |   |
|--------------|---|---|
| 補助制度の内容      | 本市では家庭等から出される生ごみの減量・資源化を促進するため、生ごみ処理容器等（コンポスト・EM容器・機械式）を購入した方に対し、購入費の一部を補助しています。  |   |
| 補助対象者        | 次のいずれかに該当し、容器等を購入して市内に設置した方（事業所は除く）で、容器等から生じる堆肥、減容物を自己処理できる方。<br>●申請及び交付決定時（交付決定までには、最長で申請してから一ヵ月半程度かかります）に市内に住民票があり、市税の滞納がない方。<br>●集会所をもつ町会・自治会（代表者が申請してください。） |   |
| 補助対象容器または処理機 | コンポスト   | ふた付きの筒状の容器を、土のあるところに設置。土中の微生物の働きで生ごみを発酵・分解させ、堆肥化させる。  |
|              | EM菌等の微生物を利用したごみ処理容器   | 密閉容器に生ごみを入れ、微生物のボカシをふりかけて発酵させる。できたものを熟成させ、土に埋めて堆肥化させる。  |
|              | 機械式のごみ処理機   | 機械の働きで、生ごみを微生物と混ぜて攪拌し発酵・分解させたり、乾燥させて量を減らしたりする。電動式・手動式のものがあります。  |
| 補助金          | コンポスト   | 1基当たり、本体購入価格の2分の1に相当する額（10円未満は切り捨て）補助金の額は、1世帯または1集会所当たり、1年度につき10,000円が限度です。                                       |
|              | EM菌等の微生物を利用したごみ処理容器   | 1世帯または1集会所当たり、1年度につき2基が限度。  |
|              | 機械式のごみ処理機   | 1基当たり、本体購入価格の3分の1に相当する額（10円未満は切り捨て）補助金の額は、1世帯または1集会所当たり、10,000円が限度です。1世帯または1集会所当たり、初回の購入を除き、購入日から5年を経過するごとに1基が限度。 |

出典：柏市ホームページを基に作成

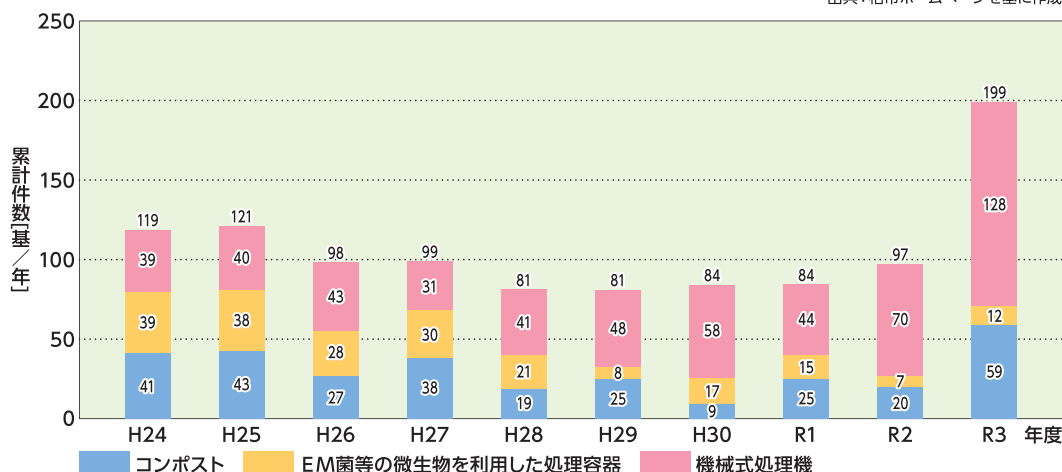


図 3.21 生ごみ処理容器等購入補助金交付件数の推移

出典：柏市清掃事業概要(柏市環境部)



## 2. 資源品回収報償金制度

旧柏地域では、資源品回収量に応じて報償金を交付しています。

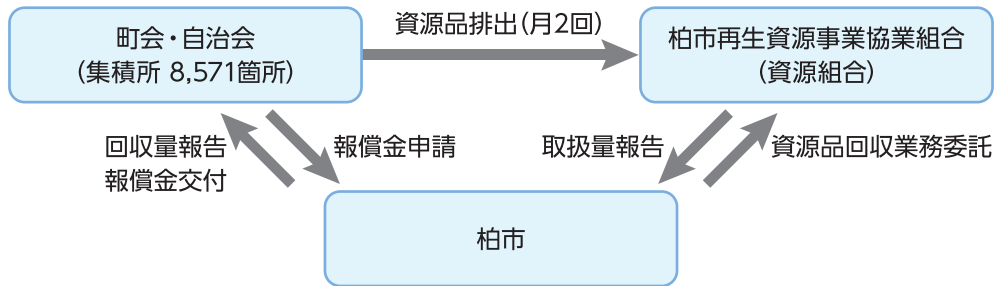
旧柏地域では、家庭系ごみの中から分別する資源品の回収量に応じて、報償金（3円/kg）を年2回に分けて町会等に交付しています。報償金は、ごみ集積所の維持管理（ごみ飛散防止のためのネットの購入等）に活用されています。

また、町会等で回収された資源品は、月2回、柏市再生資源事業協業組合へ搬出され、資源化されています。

表 3.17 資源品回収報償金制度

|      |                                       |
|------|---------------------------------------|
| 補助対象 | 町会・自治会・管理組合・その他これらに類する団体              |
| 対象品目 | 古紙類、紙パック類、古着・古布類、PETボトル、空ビン類、空カン類、金属類 |
| 回収方法 | 柏市再生資源事業協業組合による回収                     |
| 報償金  | 対象品目1kg当たり3円（年2回に分けて交付）               |

出典：柏市ホームページ及び柏市清掃事業概要（柏市環境部）を基に作成



出典：令和3年度版 柏市清掃事業概要（柏市環境部）

図 3.22 資源品回収報償金制度による資源回収システム

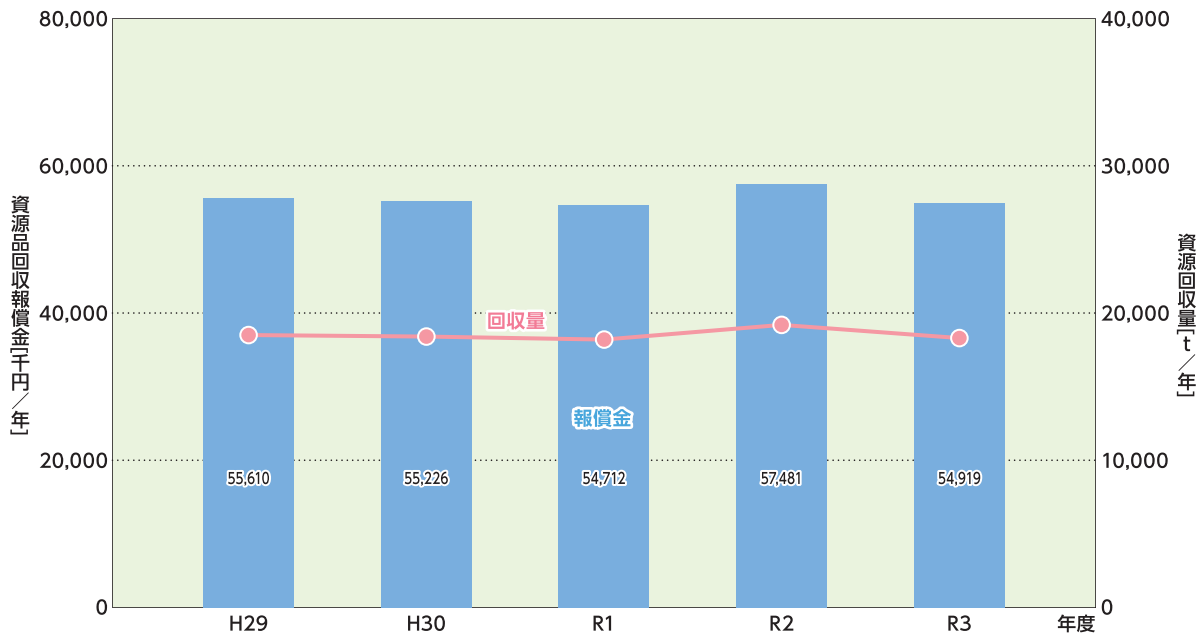


図 3.23 資源品回収報償金及び資源回収量の推移

## 第3章 柏市のごみ処理の現状と課題

### 3. ごみ減量啓発事業

ごみ減量啓発事業として、清掃施設見学会、ごみ減量説明会等を実施しています。なお、令和2・3年度は新型コロナウイルス感染症の影響で実施数が減少しています。

#### (1) 清掃施設見学会

清掃施設見学会は、ごみ処理の現状を体験し、ごみ減量の重要性を認識してもらうために、本市内の清掃施設（柏市リサイクルプラザ、柏プラネット、第2清掃工場等）を見学するものです。対象は市内在住、在学、在勤の団体です。平成3年度から「ごみ体験ツアー」として実施しており、平成15年度から名称を「清掃施設見学会」に改めています。

表 3.18 清掃施設見学会の開催状況

| 年度  | H24 | H25 | H26 | H27 | H28 | H29 | H30 | R1 | R2 | R3 |
|-----|-----|-----|-----|-----|-----|-----|-----|----|----|----|
| 開催数 | 15  | 14  | 13  | 21  | 20  | 16  | 17  | 16 | 3  | 6  |

出典：令和3年度版 柏市清掃事業概要（柏市環境部）

#### (2) ごみ減量説明会

ごみ減量説明会は、町会、自治会や各種団体を対象に、本市のごみ処理の状況と家庭におけるごみ減量、資源化について説明するもので、平成4年度から実施しています。

表 3.19 ごみ減量説明会の開催状況

| 年度  | 開催数 | 説明会での主な内容                      |
|-----|-----|--------------------------------|
| H29 | 7   | 循環型社会と3R、ごみ減量の手法、分別の方法、不適切排出事例 |
| H30 | 4   | 循環型社会と3R、ごみ減量の手法、分別の方法、不適切排出事例 |
| R1  | 6   | 循環型社会と3R、ごみ減量の手法、分別の方法、不適切排出事例 |
| R2  | 0   | 新型コロナウイルス感染拡大防止のため実績なし         |
| R3  | 2   | 循環型社会と3R、ごみ減量の手法、分別の方法、不適切排出事例 |

出典：柏市清掃事業概要（柏市環境部）

#### (3) リサイクルプラザリボン館事業

柏市リサイクルプラザリボン館では、市内在住の方を対象に、愛用していた着物や洋服が、オリジナルバッグや帽子、洋服などに生まれ変わるリサイクル教室を開催しています。

表 3.20 リサイクルプラザリボン館事業

| 年度  | 講座名  | 実施回数 | 延べ受講者数 |
|-----|--|------|--------|
| H29 | 古布で裂き織り、包丁の研ぎ方、自転車の直し方、古着でぞうり作り、なんでも修理教室、帯からトートバッグ作り 等   | 102  | 729    |
| H30 | 古布で裂き織り、包丁の研ぎ方、自転車の直し方、古着でぞうり作り、なんでも修理教室、帯からトートバッグ作り 等   | 101  | 712    |
| R1  | 古布で裂き織り、包丁の研ぎ方、古着でぞうり作り、なんでも修理教室、帯からトートバッグ作り 等           | 89   | 626    |
| R2  | 着物からワイドパンツ作り、包丁の研ぎ方、古布からぞうり作り、なんでも修理教室、帯からトートバッグ作り 等     | 21   | 107    |
| R3  | 着物からチュニック作り、着物からパンツ作り、段ボールを使った生ごみ堆肥化講座、包丁研ぎ教室、なんでも修理教室 等 | 60   | 232    |

出典：柏市清掃事業概要（柏市環境部）

#### (4) その他の啓発イベント

その他の啓発イベントとして、令和元年度にはリサイクルプラザリボン館の駐車場にてフリーマーケットを開催していますが、令和2年度及び令和3年度は新型コロナウイルス感染症の拡大防止のため中止しています。

表 3.21 その他の啓発イベントの開催状況

| 年度  | 実施日                  | 名称       | 名称               | 来場者  |
|-----|----------------------|----------|------------------|------|
| H29 | 6月4日                 | フリーマーケット | リサイクルプラザリボン館 駐車場 | 390人 |
| H30 | 6月3日                 | フリーマーケット | リサイクルプラザリボン館 駐車場 | 300人 |
| R1  | 6月2日                 | フリーマーケット | リサイクルプラザリボン館 駐車場 | 350人 |
| R2  | 新型コロナウイルス感染拡大防止のため中止 |          |                  |      |
| R3  | 新型コロナウイルス感染拡大防止のため中止 |          |                  |      |

出典：柏市清掃事業概要(柏市環境部)

#### (5) ごみ減量広報紙「クルクルクリーンかしわ」の発行

広報紙「クルクルクリーンかしわ」は、ごみ減量のための啓発紙で、平成5年12月に創刊しており、第40号以降は市広報紙の別冊として新聞折込で配布しています。

表 3.22 広報紙「クルクルクリーンかしわ」の発行状況 注1)、注2)

| 号    | 発行日       | 主な内容   |
|------|-----------|--|
| 第41号 | H29.10.15 | 食品ロスについて(年間量等)/食品ロスの原因/今日からできるロス削減/野菜の保存方法/消費期限と賞味期限/フードバンク活動/食べ残しゼロのすすめ/プラスチック製ごみの出し方/スプレー缶・PETボトルの出し方/ぞつ紙の分別/ごみ分別アプリ                 |
| 第42号 | H30.10.15 | プラスチックごみの分別方法/プラスチックごみの分別フローチャート/海洋プラスチック問題とは/医療系廃棄物は医療機関等へ返却を/平成30年4月からのごみ出し方法の変更点/リユースショップ「ショップリボン」の案内/分かりづらい分別について/ごみ分別アプリ          |
| 第43号 | R1.10.15  | 紙類の分別方法/スプレー缶の排出方法/有害ごみの分別方法/食品ロスの削減/古布類の分別方法/リユースショップ「ショップリボン」の案内/清掃工場等への持ち込み手数料の案内   |
| 第44号 | R2.10.15  | 新しい生活様式でのごみ分別・減量/コードレス掃除機・ハンディクリーナーの出し方/不要なパソコン等を回収します/マスク・ティッシュの出し方/柏地域では草木ごみは可燃ごみとして出してください/ごみ出し困難者への支援を開始/フードバンクのご案内/お礼市民の皆さんからのお手紙 |
| 第45号 | R3.10.15  | ごみのストレスを軽減できるワザ紹介/段ボールのまとめワザ/チラシのまとめワザ/ごみをまとめる手間と時間の短縮ワザ/さんあ〜るの活用方法/問い合わせが多い品目の説明/二重袋のごみ出しについて/充電式電池の正しい出し方/災害時のごみの出し方                 |

注1)4面、不定期発行(創刊平成5年12月7日)

注2)第37号までは、町会・自治会を通じ、全戸配布。

第38・39号は単独で新聞折込にて配布。

第40号以降は、市広報紙の別冊として新聞折込で配布。

出典：柏市清掃事業概要(柏市環境部)