

上下水道ご利用の手引き

상하수도 이용 가이드

전출입의 경우에는 수도의 사용개시·중지의 수속이 필요합니다.

引越しらく帳 이사 연락장



· 국내에서의 이사에 따른 사용개시·중지의 수속이 인터넷으로 가능합니다.

Web口座振替受付サービス Web 계좌이체 접수서비스



· 수도의 사용개시 신청 후에 사용해 주십시오. ※ 일부 금융기관에서만 대응합니다.
(1 8 페이지 참조)

※ QR 코드에서 상기의 페이지가 열리지 않는 경우에는 가시와시의 홈페이지에서 검색해 주십시오. 앱에 따라서, 광고 등 다른 페이지가 표시되는 경우가 있습니다.

전화로의 수속은 가시와시 상하수도국 요금센터로 연락해 주시기 바랍니다.

가시와시 상하수도국 요금센터

☎ 0 4 - 7 1 6 6 - 2 1 9 1

우물·전용 수도다이얼

☎ 0 4 - 7 1 6 8 - 1 8 2 0

평일 및 토요일 오전 8시 30분~오후 6시 15분
(일요일, 휴일 및 연말연시를 제외)



가시와시 상하수도국
레이와 5년 4월 발행

< 목 차 >

1	급수장치에 관해서	1
2	수도의 개전·폐전에 관해서	
	(1) 수도의 사용을 시작할 경우 (개전)	2
	(2) 수도의 사용을 중지할 경우 (폐전)	2
	(3) 수도 사용자의 명의인이 변경된 경우 (명의인 변경)	2
	(4) 가시와시의 상수도 이외의 물 (우물물 등) 을 사용하고 있는 경우	3
	(5) 본인 폐전의 방법에 관하여	5
3	상하수도 요금에 관하여	
	(1) 수도 미터의 검침에 관하여	7
	(2) 가시와시의 상수도 이외의 물 (우물물 등) 을 사용중인 분께	9
	(3) 수도요금에 관하여	10
	(4) 하수도 사용료에 관하여	11
	(5) 수도요금 및 하수도 사용료 조건표 (2개월분)	13
	(6) 수도요금의 지불 방법에 관하여	15
	(7) 상하수도요금 납부증명서의 발행에 관하여	16
	(8) 환부금의 수령에 관하여	17
4	기타	
	(1) 간단한 누수확인 방법에 관하여	17
	(2) 누수 등에 의한 수도요금의 감액에 관하여	17
	(3) 수도의 동결방지에 관하여	18
	(4) 수리 등의 수도공사의 상담에 관하여	18
5	가시와시 상하수도국 안내도	20

1 급수장치에 관해서

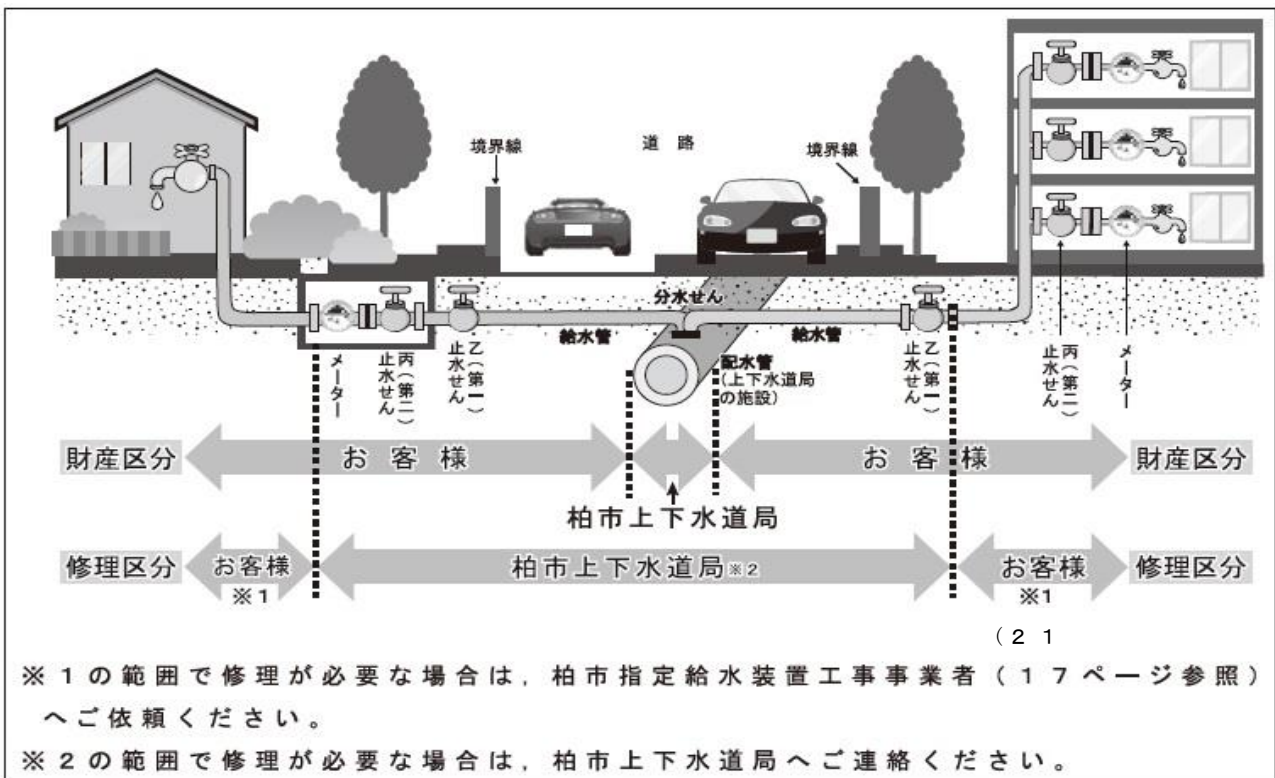
수돗물은 도로에 묻혀있는 배수관을 통해서 사용자 분께 전달하고 있습니다. 급수장치는, 배수관에서 끌어들이는 급수관과 이것에 설치된 지수 마개, 수도 미터, 수도꼭지 등의 전부를 의미합니다.

그 중에서 수도 미터는 가시와시 상하수도국이 사용자 분께 대여해 드린 것입니다. 분실·파손이 된 경우에는 변상을 해야 하므로, 적절한 관리를 부탁드립니다.

또한, 수도 미터는 계량법에 의하여 유효기한이 8년으로 정해져 있기 때문에 가시와시 상하수도국이 위탁한 업자가 정기적으로 교환 작업을 무료로 실시하고 있습니다. 교환 대상 세대의 분은 엽서로 통지해 드리므로, 협력을 부탁드립니다.

한편, 수도 미터 이외의 급수장치의 유지관리는 사용자 분이 하셔야 합니다. 또한 이러한 장치는 건물 소유자의 재산이므로, 수리 등의 비용은 건물 소유자의 부담이 됩니다.

급수장치의 수리 구분과 재산 구분은 아래 그림과 같습니다.



- 수도 미터가 도로와 탁지의 경계선에서 2 m를 넘어 설치된 경우나 연합 급수장치 (1 개의 급수관을 복수 사용자가 이용) 의 경우에는 제 1 지수전 (을 지수전) 까지가 가시와시 상하수도국의 수리구분이 됩니다.
- 가시와시 상하수도국이 실시하는 수리에는 「미터 박스」, 「지수전 박스」는 포함하지 않습니다.

2 수도의 개전 · 폐전에 관하여



집 문 등에 왼쪽과 같은 수도 사용자 표식을 게시하고 있습니다.

중앙의 6 자리 숫자가 수도번호입니다.

국내의 이사에 동반하는 수도의 사용 개시·중지는 표지의 이사 연락장에서 인터넷으로 수속할 수 있습니다.

(1) 수도의 사용을 개시하는 경우 (개전)

사용 개시일의 3 영업일 전 (일요일, 휴일 및 연말연시를 제외한 날) 까지, 가시와시 상수도국 요금센터로 전화 또는 창구에 하기

① ~ ⑧의 사항을 전하는 것으로 수속이 가능합니다.

- ① 수도번호 ② 사용 개시일 ③ 수도 사용 장소 ④ 사용자 성명
- ⑤ 사용인원 ⑥ 수도요금 청구처 주소 ⑦ 사용자의 전화번호
- ⑧ 신고자의 성명 및 전화번호

또는 거주하는 곳의 현관 근처나 포스트 등에 투함하고 있는 「수도 사용 신청서 (엽서)」 로도 수속할 수 있습니다.

< 주의 >

수속을 하지 않으면 사용 개시일이나 성명의 확인을 할 수 없으므로, 후일에 요금 문제의 원인이 됩니다.

(2) 수도의 사용을 중지하는 경우 (폐전)

사용 중지일의 3 영업일 전 (일요일, 휴일 및 연말연시를 제외한 날) 까지, 가시와시 상하수도국 요금센터로 전화 또는 창구에 하기

① ~ ⑦의 사항을 전하는 것으로 수속을 할 수 있습니다.

- ① 수도번호 ② 사용 중지일 ③ 수도 사용 장소 ④ 사용자 성명
- ⑤ 정산 방법 ⑥ 이사처의 주소 및 전화번호 ⑦ 신고자의 성명 및 전화번호

< 주의 >

사용중지의 연락이 없는 경우에는 수도를 사용하지 않아도 기본요금을 지불해야 합니다.

(3) 수도 사용자의 명의인이 변경된 경우 (명의인 변경)

가시와시 상하수도국 요금센터로 전화 또는 창구에 하기 ① ~ ⑤의 사항을 전하는 것으로 수속을 할 수 있습니다.

- ① 수도번호 ② 변경일 ③ 수도 사용 장소 ④ 변경전 · 후의 사용자 성명 및 전화번호 ⑤ 신고자의 성명 및 전화번호

(4) 가시와시의 상수도 이외의 물 (우물물 등) 을 사용하고 있는 경우

우물물이나 전용수도 (자가용의 수도) 등의 가시와시의 상수도 이외의 물을 사용하고, 그 배수를 공공하수도에 버리는 경우, 수도 요금은 부과되지 않지만, 하수도 사용료가 부과됩니다.

ア. 다음의 경우에는 각각에 정해진 신고가 필요하므로, 가시와시 상하수도국 요금센터 (우물·전용 수도 다이얼) 까지 문의해 주시기 바랍니다.

(ア) 공공하수도를 개시하는 경우

「공공하수도 사용 개시·재개 신고」

(イ) 공공하수도를 중지하는 경우

「공공하수도 휴지·발지 신고」

(ウ) 사용인원이나 사용자 명의인이 변경된 경우 (명의인 변경)

「공공하수도 사용자·사용인원 변경신고」

신고의 양식에 관해서는 가시와시의 홈페이지

<https://www.city.kashiwa.lg.jp/>

가시와시 하수도 사용에 관한 수속 으로 검색

イ. 우물물에서 수돗물로 또는 수돗물에서 우물물로 변경하는 경우에는 가시와시 상하수도국 요금센터 (우물·전용 수도 다이얼) 까지 문의해 주시기 바랍니다.

또한, 우물물에서 수돗물로의 변경은 급수장치의 신고나 승인 수속이 필요하므로, 가시와시 상하수도국 요금센터 (급수공사 접수반 04-7166-2196) 에 상담해 주십시오.

가시와시 상하수도국 요금센터 ☎04-7166-2191

우물·전용수도다이얼 ☎04-7168-1820



[MEMO]

A large, empty rectangular box with a blue border, occupying most of the page. It is intended for a memo or notes.

(5) 본인 개전의 방법에 관하여

가시와시에서는 수도의 사용개시를 할 경우에, 가시와시 상하수도국 요금센터로 전화 (0 4 - 7 1 6 6 - 2 1 9 1)) 또는 창구에 개전신고를 한 후에 본인 개전 (수도 미터 옆, 지수전 조작) 을 부탁드립니다.

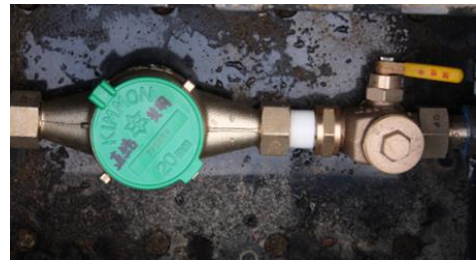
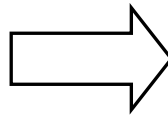
ㄱ 수도 미터의 설치장소

수도 미터는 단독주택인 경우에는 도로와 택지의 경계선에서 보통 2 미터 이내의 택지내의 미터 박스 안에 설치되어 있습니다.

아파트 등의 경우에는 현관문 옆의 파이프 샤프트내에 설치되어 있는 경우가 많습니다.



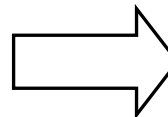
미터 박스 (하늘색)



미터 박스 안



파이프 샤프트



파이프 샤프트 안

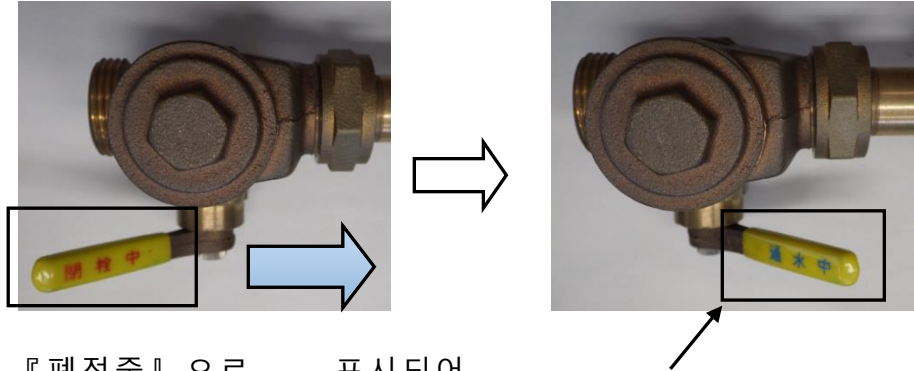
ㄴ 지수전의 종류와 개폐전의 방법

보통, 지수전은 미터 박스 또는 파이프 샤프트 안에 있고, ① 레버타입 ② 나비볼트 타입 ③ 슬리스 밸브 타입의 3 종류가 있습니다. 개폐전의 방법은 9 페이지의 사진과 같습니다. 지수전의 장소를 모르는 경우나, 개폐전의 조작이 어려운 경우에는 가시와시 상하수도국 요금센터로 문의해 주시기 바랍니다.

① 레버 타입

【폐전 상태】

【개전 상태】



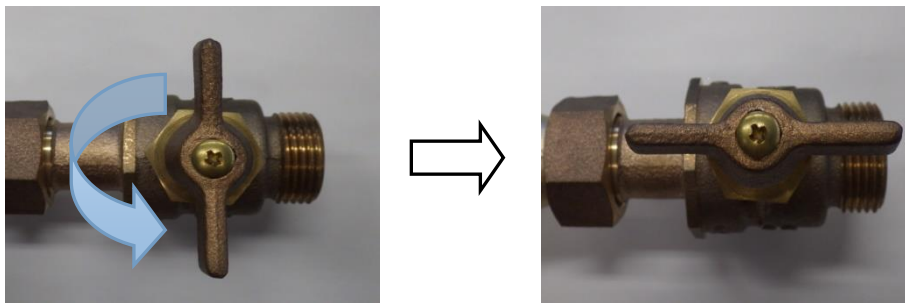
『폐전중』으로 표시되어 있습니다.
 화살표 방향으로 레버를 돌리면 개전됩니다.

『통수중』의 표시가 나타납니다.

② 나비 볼트 타입

【폐전 상태】

【개전 상태】



화살표 방향으로 손잡이를 90도 돌리면 개전됩니다.

③ 슬리스 밸브 타입



↻ 방향으로 돌리면 폐전됩니다.

↻ 방향으로 돌리면 개전됩니다.

3 상하수도 요금에 관해서

(1) 수도 미터의 검침에 관해서

2 개월마다 가시와시가 위탁한 검침원이 수도 미터의 검침을 실시하고 있습니다. 검침후에는 「수도 사용 수량 등의 알림 (검침표)」 를 포스트 등에 투함합니다.
검침표의 주요 내용은 아래와 같습니다.

柏市 水道使用水量等のお知らせ (検針票)	
柏市千代田1-0-0	
水道 太郎 様	
① 水道番号	999999
検針日	令和 5年 4月
使用期間	令和 5年 2月 2日 ~ 令和 5年 4月 1日
口 径	20
メ-タ-番号	999999
1234-567-890-12	
指針及び水道使用水量	今回ご請求予定金額 (消費税等相当額含む)
今回指示数	10,130
前回指示数	10,100
漏水検出水量	
② 水道使用水量	30 m ³
(汚水排除量)	30 m ³
前回水量	30 m ³
前々回水量	31 m ³
前年同月水量	29 m ³
水道料金	5,148 円
(税率 10% 対応)	468 円
下水道使用料	3,460 円
(税率 10% 対応)	314 円
合計金額 ③	8,608 円
次回口座振替予定日	令和 5年 5月 8日
水道事業登録番号	【T-2800020002678】
下水道事業登録番号	【T-3800020002677】
通信欄	電話でお金やキャッシュカードの話が出たら詐欺! 簡単に! 信じない! 渡さない!
水道検針に関するお問い合わせ先 TEL 04-7166-3182 柏市上下水道局業務受託者 フェオリア・シェネット 検針員 柏	

④ 上下水道料金 口座振替済通知書	
水道番号	999999
水道	太郎 様
下記の上下水道料金を指定口座から振替させていただきます。 令和 5年 2月 検針分	
振替日	令和 5年 3月 3日
振替金額	8,608 円
使用期間	令和 4年 12月 2日 ~ 令和 5年 2月 1日
上水道	【T-2800020002678】
使用水量	30 m ³
料金	5,148 円
消費税等相当額 (10%)	(468 円)
下水道	【T-3800020002677】
汚水排除量	30 m ³
使用料	3,460 円
消費税等相当額 (10%)	(314 円)

① 수도 번호 : 문의하시는 경우에 알려주십시오.

② 수돗물 사용량 : 이번 검침에 따른 2 개월분의 물 사용량입니다.

③ 합계 금액 : 사용한 물량에 따라, 산정한 수도요금 및 하수도 사용료의
합계 (세금 포함) 입니다.

④ 계좌이체 완료 통지서 : 계좌이체로 지불하는 사용자 분께는 이체한
날이나 이체 금액 등을 표시하고 있습니다.

< 주의 >

검침표는 청구서가 아니므로, 거침표로 지불할 수 없습니다. 또한, 검침표로 수금하는 경우도 없습니다. 이상하다고 생각되는 경우에는 가시와시 상하수도국까지 문의해 주시기 바랍니다.

< 검침시의 협력의 부탁 >

- 미터 박스 위에 물건을 올려놓지 마십시오.
- 개는 출입구나 미터 박스에서 떨어진 장소에 끈으로 연결해 주십시오.

< 일반 가정의 물 사용량의 기준 >

일반 가정의 세대인원당의 물 사용량의 기준 (2 개월분) 은 이하와 같습니다. 평상시 보다 물 사용량이 증가하고 있는 경우에는 세대인원의 변화나 하기의 용도의 사용이 증가하지 않았는 지, 확인해 주시기 바랍니다.

세대 인원	물 사용량 (2 개월분 / m ³)	세대 인원	사용 물량 (2 개월분 / m ³)
1 인	1 6 . 2	4 인	4 6 . 2
2 인	2 9 . 8	5 인	5 5 . 6
3 인	3 9 . 8	6 인 이상	6 8 . 2

도쿄도 수도국 홈페이지를 기준으로 가시와시 상하수도국 작성

용도	사용법	물 사용량	용도	사용법	물 사용량
목욕	욕조	180 리터	세탁	드럼식	90 리터
샤워	3 분간 물을 틀어 놓는다	36 리터	설거지	5 분간 물을 틀어 놓는다	60 리터
세면 · 손씻기	1 분간 물을 틀어 놓는다	12 리터	세차	2 0 분간 물을 틀어 놓는다	240 리터

※물 사용량은 추정 도쿄도 수도국 홈페이지 등을 기준으로 작성

(2) 가시와시의 상수도 이외의 물 (우물물 등) 을 사용중이신 여러분께
우물물이나 전용 수도를 이용하는 경우, 하수도의 오수
배제량 (오수를 버린 양) 검침의 유무에 따라서 하수도 사용료의
통지 방법이 바뀝니다.

ㄱ. 검침이 있는 경우

상하수도 요금처럼, 2 개월마다 오수 배제량의 검침을 실시합니다.
검침후에는 10 페이지의 「수도사용수량 등의
알림 (검침표)」 를 도어 포스트 등에 투함합니다.
후일에 납입통지서, 또는 계좌이체의 엽서를 보내드립니다.

ㄴ. 검침이 없는 경우

이용 인원수에 따라서 오수 배제량을 인정합니다.
납입통지서나 계좌이체의 엽서를 보내드립니다.



(3) 수도요금에 관하여

가시와시의 수도요금은 급수관의 구경(주)에 따른 기본요금과 2개월마다의 검침에 의하여 확정된 사용수량에 따른 종량요금의 합계 금액에 소비세 등의 상당액을 가산한 금액(1엔 미만은 버림)이 됩니다.

(주) 수도 미터의 설치부분의 구경을 말합니다.

2개월분의 기본요금 및 종량요금(세금 별도)

기본요금		종량요금	
급수관의 구경 (주)	금액	사용수량	금액 (1 입방 미터 당)
13 밀리미터	920 엔	1 입방 미터부터	60 엔
20 밀리미터	2,480 엔	20 입방 미터 까지	
25 밀리미터	4,060 엔	21 입방 미터부터 40 입방 미터까지	100 엔
40 밀리미터	12,480 엔	41 입방 미터부터	155 엔
50 밀리미터	18,400 엔	60 입방 미터까지	
75 밀리미터	46,200 엔	61 입방 미터부터 100 입방 미터까지	210 엔
100 밀리미터	98,800 엔	101 입방 미터부터	280 엔
150 밀리미터	226,000 엔	200 입방 미터 이상	
200 밀리미터	420,000 엔	201 입방 미터 이상	370 엔

- 하수도를 사용하시는 분은 수도요금 이외에 하수도 사용료가 발생합니다.

(4) 하수도 사용료에 관하여

㉞ 가시와시의 수도를 사용하는 경우

가시와시의 하수도 사용료는 수도 사용 수량을 하수도에의 오수 배제량 (오수를 버린 양) 으로 계산합니다.

오수 배제량에 관해서는 매달 모두 요금계산의 기초가 되는 (3)의 검침에 따라 확정된 수도의 사용수량과 같은 양을 버린 것으로 보고, 그 양에 따른 기본요금과 종량요금을 계산합니다.

그리고, 기본요금과 종량요금의 합계액에 소비세 등의 상당액을 가산한 금액 (1 엔 미만은 버림) 이 하수도 사용료가 됩니다.

2 개월분의 기본요금 및 종량요금 (세금 별도)

기본요금	종량요금 (1 입방 미터 당)	
1,086 円	1 입방 미터부터 20 입방 미터까지	46 엔
	21 입방 미터부터 40 입방 미터까지	114 엔
	41 입방 미터부터 60 입방 미터까지	136 엔
	61 입방 미터부터 100 입방 미터까지	183 엔
	101 입방 미터부터 200 입방 미터까지	233 엔
	201 입방 미터부터 1,000 입방 미터까지	292 엔
	1,001 입방 미터 이상	351 엔



イ. 우물물이나 전용수도 등의 가시와시의 수도 이외를 사용하는 경우
수돗물이나 전용수도 등의 가시와시의 수도 이외의 물을 사용하고,
그 배수를 공공 하수도에 버리는 경우, 하수도 사용료가 부과됩니다.

(ア) 일반가정의 경우

검침 미터가 설치되어 있는 경우에는 미터 요금을 기준으로
오수 배제량을 인정하고 하수도 사용료를 계산합니다.

검침 미터가 설치되어 있지 않은 경우에는 세대 인원
따라서 오수 배제량을 인정하고 하수도 사용료를 계산합니다.

2 개월분의 하수도 사용료 (세금 별도)

세대 인원	인정 오수 배제량	사용료
1 인	20 입방 미터	2,006 엔
2 인	32 입방 미터	3,374 엔
3 인	44 입방 미터	4,830 엔
4 인 이상	56 입방 미터	6,462 엔

또한, 세대 인원
변경이 있는 경우에는 「공공 하수도
사용자·사용인원 변경 신고」가 필요하므로,
가시와시 상하수도국 요금센터 (우물·전용수도다이얼
04-7168-1820) 까지 문의해 주시기 바랍니다.

(イ) 일반가정 이외의 경우

사용자 분이 미터를 설치해 주신 후,
미터 요금을 기준으로 오수 배제량을 인정하고
하수도 사용료를 계산합니다.

(5) 수도요금 및 하수도 사용료 조건표 (2 개월분)

1 3 밀리미터의 수도 미터를 사용하는 경우

단위 : 엔

수 량 (m ³)	수 도 요 금 (세금포함)	하 수 도 사 용 료 (세금포함)	합 계	수 량 (m ³)	수 도 요 금 (세금포함)	하 수 도 사 용 료 (세금포함)	합 계	수 량 (m ³)	수 도 요 금 (세금포함)	하 수 도 사 용 료 (세금포함)	합 계
0	1,012	1,194	2,206	21	2,422	2,332	4,774	42	4,873	5,013	9,886
1	1,078	1,245	2,323	22	2,552	2,457	5,009	43	5,043	5,163	10,206
2	1,144	1,295	2,439	23	2,662	2,582	5,244	44	5,214	5,313	10,527
3	1,210	1,346	2,556	24	2,772	2,708	5,480	45	5,384	5,462	10,846
4	1,276	1,397	2,673	25	2,882	2,833	5,715	46	5,555	5,612	11,167
5	1,342	1,447	2,789	26	2,992	2,959	5,951	47	5,725	5,761	11,486
6	1,408	1,498	2,906	27	3,102	3,084	6,186	48	5,896	5,911	11,807
7	1,474	1,548	3,022	28	3,212	3,209	6,421	49	6,066	6,061	12,127
8	1,540	1,599	3,139	29	3,322	3,335	6,657	50	6,237	6,210	12,447
9	1,606	1,650	3,256	30	3,342	3,460	6,892	55	7,089	6,958	14,047
10	1,672	1,700	3,372	31	3,542	3,586	7,128	60	7,942	7,706	15,648
11	1,738	1,751	3,489	32	3,652	3,711	7,363	65	9,097	8,712	17,809
12	1,804	1,801	3,605	33	3,762	3,836	7,598	70	10,252	9,719	19,971
13	1,870	1,852	3,722	34	3,872	3,962	7,834	75	11,407	10,725	22,132
14	1,936	1,903	3,839	35	3,982	4,087	8,069	80	12,562	11,732	24,294
15	2,002	1,953	3,955	36	4,092	4,213	8,305	85	13,717	12,738	26,455
16	2,068	2,004	4,072	37	4,202	4,338	8,540	90	14,872	13,745	28,617
17	2,134	2,054	4,188	38	4,312	4,463	8,775	95	16,027	14,751	30,778
18	2,200	2,105	4,305	39	4,422	4,589	9,011	100	17,182	15,758	32,940
19	2,266	2,156	4,422	40	4,532	4,714	9,246	110	20,262	18,321	38,583
20	2,332	2,206	4,538	41	4,702	4,864	9,566	120	23,342	20,884	44,226

- 소비세 등 상당액은 세율 10%로 계산합니다.
- 사용기간이 2개월에 달하지 않는 경우, 가시와시 수도사업급수조례 제 32조 (요금의 산정방법의 특례) 및 가시와시 수도조례시행규정 제 17조 (사용하는 달의 도중에서의 사용의 개시 등의 경우의 사용료의 징수)의 규정에 따라서 수도요금 및 하수도 사용료가 조건표와 다른 경우가 있습니다.

2 0 밀리미터의 수도 미터를 사용하는 경우

단위 : 엔

수 량 (m)	수 도 요 금 (세금포함)	하 수 도 사 용 료 (세금포함)	합 계	수 량 (m)	수 도 요 금 (세금포함)	하 수 도 사 용 료 (세금포함)	합 계	수 량 (m)	수 도 요 금 (세금포함)	하 수 도 사 용 료 (세금포함)	합 계
0	2,728	1,194	3,922	21	4,158	2,332	6,490	42	6,589	5,013	11,602
1	2,794	1,245	4,039	22	4,268	2,457	6,725	43	6,759	5,163	11,922
2	2,860	1,295	4,155	23	4,378	2,582	6,960	44	6,930	5,313	12,243
3	2,926	1,346	4,272	24	4,488	2,708	7,196	45	7,100	5,462	12,562
4	2,992	1,397	4,389	25	4,598	2,833	7,431	46	7,271	5,612	12,883
5	3,058	1,447	4,505	26	4,708	2,959	7,667	47	7,441	5,761	13,202
a6	3,124	1,498	4,622	27	4,818	3,084	7,902	48	7,612	5,911	13,523
7	3,190	1,548	4,738	28	4,928	3,209	8,137	49	7,782	6,061	13,843
8	3,256	1,599	4,855	29	5,038	3,335	8,373	50	7,953	6,210	14,163
9	3,322	1,650	4,972	30	5,148	3,460	8,608	55	8,805	6,958	15,763
10	3,388	1,700	5,088	31	5,258	3,586	8,844	60	9,658	7,706	17,364
11	3,454	1,751	5,205	32	5,368	3,711	9,079	65	10,813	8,712	19,525
12	3,520	1,801	5,321	33	5,478	3,836	9,314	70	11,968	9,719	21,687
13	3,586	1,852	5,438	34	5,588	3,962	9,550	75	13,123	10,725	23,848
14	3,652	1,903	5,555	35	5,698	4,087	9,785	80	14,278	11,732	26,010
15	3,718	1,953	5,671	36	5,808	4,213	10,021	85	15,433	12,738	28,171
16	3,784	2,004	5,788	37	5,918	4,338	10,256	90	16,588	13,745	30,333
17	3,850	2,054	5,904	38	6,028	4,463	10,491	95	17,743	14,751	32,494
18	3,916	2,105	6,021	39	6,138	4,589	10,727	100	18,898	15,758	34,656
19	3,982	2,156	6,138	40	6,248	4,714	10,962	110	21,978	18,321	40,299
20	4,048	2,206	6,254	41	6,418	4,864	11,282	120	25,058	20,884	45,942

- 소비세 등 상당액은 세율 10%로 계산합니다.
- 사용기간이 2개월 미만인 경우에는 가시와시 수도사업급수조례 제 32조 (요금의 산정방법의 특례) 및 가시와시 하수도조례실행규정 제 17조 (사용하는 달의 도중에서의 사용의 개시 등의 경우의 사용료의 징수)의 규정에 따라서 수도요금 및 하수도 사용료가 조건표와 다른 경우가 있습니다.

(6) 수도요금의 지불 방법에 관하여

수도요금의 지불방법에는 「ア 계좌이체 (자동이체)」와 「イ 납입 통지서」가 있습니다.

ア 계좌이체 (자동이체) 에 의한 지불

사용자 분이 지정하신 예금계좌에서 자동적으로 지불할 수 있는 편리하고 안심감이 있는 방법입니다.

(7) 금융기관창구에서의 신청방법

하기의 금융기관에 계좌이체 의뢰서, 예금통장, 통장 신고 도장 및 수도번호를 알수 있는 것 (검침표 등) 을 지참하시고 수속해 주시기 바랍니다.

사전에 계좌이체 의뢰서의 우송을 희망하시는 분은 가시와시 상하수도국 요금센터로 연락해 주십시오. 또한 가시와시 홈페이지에서도 청구하실 수 있습니다.

(4) W e b 계좌이체 접수 서비스에 의한 수속 방법

표지의 Q R 코드에서 수속할 수 있습니다.

(하기표의 ※의 금융기관은 W e b 계좌이체 접수를 할 수 없습니다. 금융기관 창구에서 신청해 주십시오.)

계좌이체 (자동이체) 취급 금융기관 (레이와 5년 4월 1일 현재)

지바 은행	게이요 은행	지바고교 은행	미즈호 은행
미츠비시 UFJ 은행※	미츠이 스미토모 은행	리소나 은행	조요 은행
츠클바 은행	히가시니혼 은행	도쿄 스타은행	미츠비시 UFJ 신탁은행※
미즈호 신탁은행※	도쿄 베이 신용금고	미토 신용금고※	도쿄 히가시 신용금고※
쇼시 쇼코 신용조합	주요 노동금고※	이치카와시 농업협동조합※	지바 도우카츠 농업협동조합※
전국의 유우초 은행 · 우체국			

계좌이체의 취급은 취급 금융기관에 신청을 하고, 1 ~ 2 개월 후가 됩니다. (이체일은 검침일의 다음달의 3 일)

3 일에 이체가 되지 않은 경우에는 같은 달의 1 8 일에 재이체를 자동적으로 행합니다. (금융기관 휴업일의 경우에는 다음 영업일)

1 8 일도 이체가 되지 않은 경우에는 독촉장을 송부하므로,

그것으로 지불해 주시기 바랍니다.

ㄱ 납입통지서로의 지불

가시와시 상하수도국 요금센터에서 송부된 납입통지서를 금융기관, 편의점 또는 가시와시의 수납취급창구에 지참하여 지불해 주시기 바랍니다. 납부기한은 검침월의 다음달 10일 (금융기관 휴업일인 경우에는 다음 영업일) 입니다.

수납취급창구 일람 (레이와 5년 4월 1일 현재)

【금융기관】

18 페이지의 「계좌이체 (자동이체) 취급 금융기관」 과 같습니다.
(미츠이스미토모 은행, 조요 은행, 미츠비시 U F J 신탁 은행을 제외)

<주의> 유우초 은행 · 우체국은 지바현, 도쿄토, 가나가와현,
사이타마현, 이바라기현, 도치기현, 군마현 및 야마나시현 소재에 한합니다.

【편의점】

상세한 내용은 납입통지서에 기재되어 있는 납입 장소란을 참조해 주시기 바랍니다.

【가시와시의 수납 취급창구】

가시와시 상하수도국(가시와시 상하수도국 요금센터)	가시와역앞 행정서비스센터
가시와시청 (본청사 2층 지바 은행)	가시와시청 쇼난지소
가시와시청 각 출장소	(쇼난청사 1층)

또한, 스마트폰 결제의 지불도 가능합니다.

상하수도요금 납입통지서의 바코드를 스마트폰 등의 모바일 단말의 카메라로 읽으시면 지불이 가능합니다.

(상세한 내용은 가시와시 홈페이지를 확인해 주시기 바랍니다.)

※ 기일까지 요금을 지불하지 않는 경우에는 급수를 정지하는 경우가 있습니다.

(7) 상하수도요금 납부증명서의 발행에 관하여

가시와시 상하수도국 요금센터 오전 8시 30분~오후 5시 15분

※ 평일 (토요일, 일요일, 휴일 및 연말연시를 제외) 만.

수속을 하시는 경우에는 본인확인서류 (운전면허증, 마이넘버카드

등) 및 인감을 지참해 주십시오.

상하수도요금 납부증명서의 발행을 대리인이 신청하는 경우에는 위임장, 대리인의 본인확인서류 및 대리인의 인감을 지참해 주십시오.

(8) 환부금의 수령에 관하여

가시와시 상하수도국 요금센터 오전 8시 30분~오후 4시 30분

※ 평일 (토요일, 일요일, 휴일 및 연말연시를 제외) 만.

수속을 하시는 경우에는

과오납부금환급통지서, 본인확인서류 (운전면허증, 마이넘버카드 등) 및 인감을 지참해 주십시오.

또한 환부금액이 5 만엔 이상의 경우에는 계좌이체만 가능합니다. 법인이신 분은 계좌이체를 이용해 주시기 바랍니다.

환부금의 수령을 대리인이 하는 경우에는 위임장, 대리인 본인확인서류 및 대리인의 인감을 지참해 주십시오.

4 기타

(1) 간단한 누수확인 방법에 관하여

부지내에서의 누수는 수도관 등의 노후화나 동결 등이 원인으로 모르는 사이에 진행되는 경우가 있습니다. 누수의 유무는 수도미터로 확인할 수 있습니다.

< 확인 방법 >

ア 실외를 포함해서 전부의 수도꼭지를 잠급니다.

イ 수도미터의 「파일럿 마크」를 관찰합니다.

(30 초 정도)

ウ 파일럿 마크가 회전하고 있으면 누수의 가능성이 있습니다.

회전하지 않으면 누수의 가능성이 없습니다.



파일럿 마크

(2) 누수 등에 의한 수도요금의 감액에 관하여

수도미터로 계량한 사용수량에 누수분이 포함되어 있는 경우, 원칙적으로 사용자가 지불합니다.

그러나, 사정에 따라서는 일부를 감액할 수 있는 경우가 있으므로,

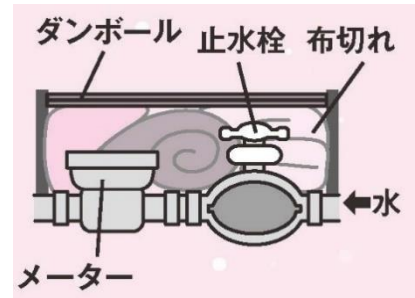
상세한 내용은 가시와시 상하수도국 요금센터로 문의해 주시기 바랍니다.

(3) 수도의 동결방지에 관하여

겨울의 심한 추위로, 기온이 대체로 마이너스 4도 이하가 되면, 수도꼭지, 수도관, 수도미터 등이 동결되어 파열될 우려가 있으므로, 빠른 방한대책을 부탁드립니다.

ア 주의가 필요한 장소

- (7) 수도관이 야외로 노출되어 있다.
- (1) 배관·온수기·수도미터가 북쪽 그늘에 설치되어 있다.
- (7) 바람이 강하게 닿는다.



イ 가정에서 할 수 있는 동결방지 방법

- (7) 보온재나 담요 등을 수도꼭지에서 가까운 배관까지 두르고 그 위에 비닐테프를 감는다.
- (1) 미터박스 안에 담요나 천 등을 넣고, 미터박스 위에 골판지 등을 올려 놓는다.



ウ 동결되어 물이 나오지 않는 경우에는

- (7) 동결된 부분에 수건을 덮고, 그 위에서 천천히 **온수를 부어 녹여주십시오.**

- (1) 열탕을 부으면 파열될 우려가 있으므로 **절대로 열탕을 사용하지 마십시오.**

エ 급수관이 파열된 경우에는

- (7) 미터박스 또는 파이프시프트 안의 지수 마개를 닫고, 물이 나오지 않도록 해 주십시오.
- (1) 응급수단으로 물이 분출되는 곳에 비닐테프 등을 단단하게 감고, 철사나 끈 등으로 묶어 주십시오.

(4) 수리 등의 수도공사의 상담에 관하여

급수장치의 수리공사는 「가시와시 지정 급수장치 공사사업자」 또는 「가시와시 배관공사 협동조합 수리센터 (04-7146-9900)」에 상담해 주십시오.

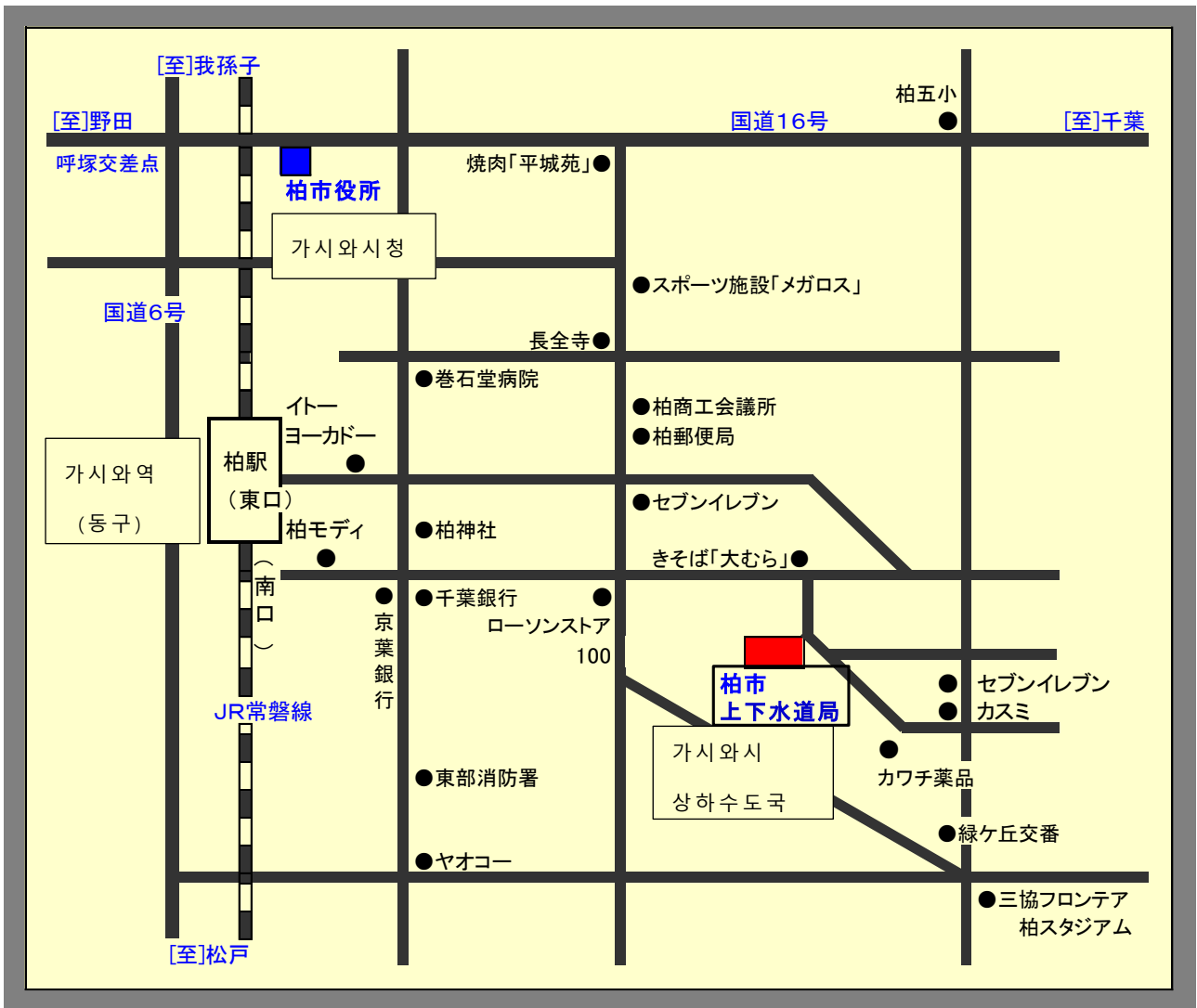
가시와시 지정 급수장치공사사업자는 가시와시 홈페이지 <https://www.city.kashiwa.lg.jp/>

가시와시 지정 급수장치공사사업자 로 검색해 주십시오.

또한, 아파트 등의 공동주택이나 임대 아파트 등에 거주하고 계시는 분은 건물 소유자나 관리회사에 연락해 주십시오.

수리구분 (1 페이지 참조) 에 따라서 수리비용은 사용자의 부담이 되는 경우가 있습니다. 누수 상황이나 사업자에 따라서 비용이 다르므로, 미리 여러 사업자에게 수리 견적을 받고, 공사내용 등을 사전에 확인해 주십시오.

5 가시와시 상하수도국 안내도



【가시와시 상하수도국 요금센터】

우편번호 277-0025

주소 지바현 가시와시 지요다 1 초메 2 번 3 2 호

전화번호 04-7166-2191 (가시와시 상하수도국 대표 전화번호)

※ 음성안내에 따라서 전화기를 조작해 주십시오.

업무시간 평일 및 토요일 (일요일, 휴일 및 연말연시를 제외)

오전 8시 30분~오후 6시 15분