

The page features several light blue snowflake-like decorative icons scattered around the central text. These icons are stylized, multi-pointed shapes with intricate internal patterns, resembling snowflakes or fire department symbols.

柏市消防年報

《令和4年刊行》
柏市消防局

柏市消防局

目指すべき消防職員像

- 1 心身ともに健康で、高度で専門的な知識・技術を持ち、チームプレーに徹することができる消防職員
- 2 市民の期待と信頼に応え、市民からの信頼を獲得できる消防職員
- 3 広い視野にたった経営感覚を持ち、社会経済情勢の変化に機敏に対応できる消防職員
- 4 規律、礼儀を重んじ、強固な使命感と責任感を持って、職務に精励する消防職員



目 次

柏市消防局 目指すべき消防職員像		
目次	1	
柏市の概況	2	
柏消防ダイジェスト	3	
令和3年度の取組	4	
令和4年度重点事業	8	
I 総 括	11	
消防情勢の推移	12	
災害発生状況の推移	13	
消防力の整備指針と現有比	14	
市勢からみた消防力	14	
署所別管轄人口及び人口密度	14	
消防施設の現況	15	
消防機関の配置状況	16	
柏市消防局・消防署組織図	17	
消防局分掌事務	18	
消防署・分署分掌事務	22	
消防職員配置状況	24	
II 総 務	25	
市予算と消防予算	26	
消防職員階級別構成比の推移	27	
消防職員採用試験状況	27	
消防職員年齢現況	28	
消防職員勤続年数現況	29	
教育研修実施状況	30	
消防職員所持免許・資格状況	32	
消防職団員等表彰状況	34	
消防職団員公務災害状況	34	
III 予 防	35	
防火対象物の現況	36	
防火対象物数の推移	37	
中高層建築物の現況	38	
防火管理状況	39	
予防査察実施状況	40	
消防訓練実施状況	42	
建築同意等処理状況	44	
火災予防条例届出処理状況	44	
消防用設備等着工・設置届処理状況	44	
危険物施設立入検査状況	45	
危険物関係事務処理状況	45	
倍数別危険物施設状況	46	
管轄別危険物数量	48	
音楽隊員の所属・階級別表	50	
音楽隊の楽器構成状況	50	
音楽隊活動状況	50	
IV 警 防	51	
消防水利状況	52	
消防車両等配置一覧表	53	
消防車両等性能一覧表	54	
主要機器保有状況	56	
消防隊出動状況	58	
救助出動状況	60	
救助隊訓練状況	62	
消防相互応援協定締結状況	63	
民間との応援協定締結状況	63	
国際消防救助隊状況	63	
緊急消防援助隊状況	64	
千葉県消防広域応援隊状況	64	
V 火 災	65	
令和3年火災概況	66	
火災発生別前年比較	66	
管轄別火災発生状況	67	
月別・時間別・原因別火災発生状況	68	
建物用途別り災状況	69	
火災による死傷者状況	69	
VI 救 急	71	
署所別救急隊出動状況	72	
事故種別・年齢別・傷病程度別搬送人員状況	73	
月別・曜日別・時間別救急出動状況	74	
救急隊員応急処置状況	76	
常磐自動車道救急活動状況	78	
医療機関別搬送状況	78	
告示医療機関名	78	
救急指導状況	78	
VII 指 令	79	
119番等受信状況	80	
月別119番等受信状況	81	
気象状況表	82	
気象警報等の発表状況	83	
無線通信施設現況(デジタル)	84	
VIII 消 防 団	85	
柏市消防団組織図	86	
消防団員配置状況	87	
消防団員年齢現況	88	
消防団員勤続年数現況	89	
消防団員年報酬及び出動手当	90	
消防団員の職業	90	
消防団員退職状況	90	
消防団車両・ポンプ配置一覧表	91	
消防団出動状況	92	
消防団器具置場の現況	93	
IX 附 表	95	
柏消防のあゆみ	96	
歴代消防長	102	
歴代消防団長	103	

柏市消防歌

柏市の概況

柏市は、千葉県の北西端に近く、利根川を境に茨城県と接し、隣接の野田市、流山市、我孫子市、松戸市、鎌ヶ谷市、白井市、印西市のほか周辺の市川市、船橋市、浦安市を加えた、東葛飾地域のほぼ中心となる。

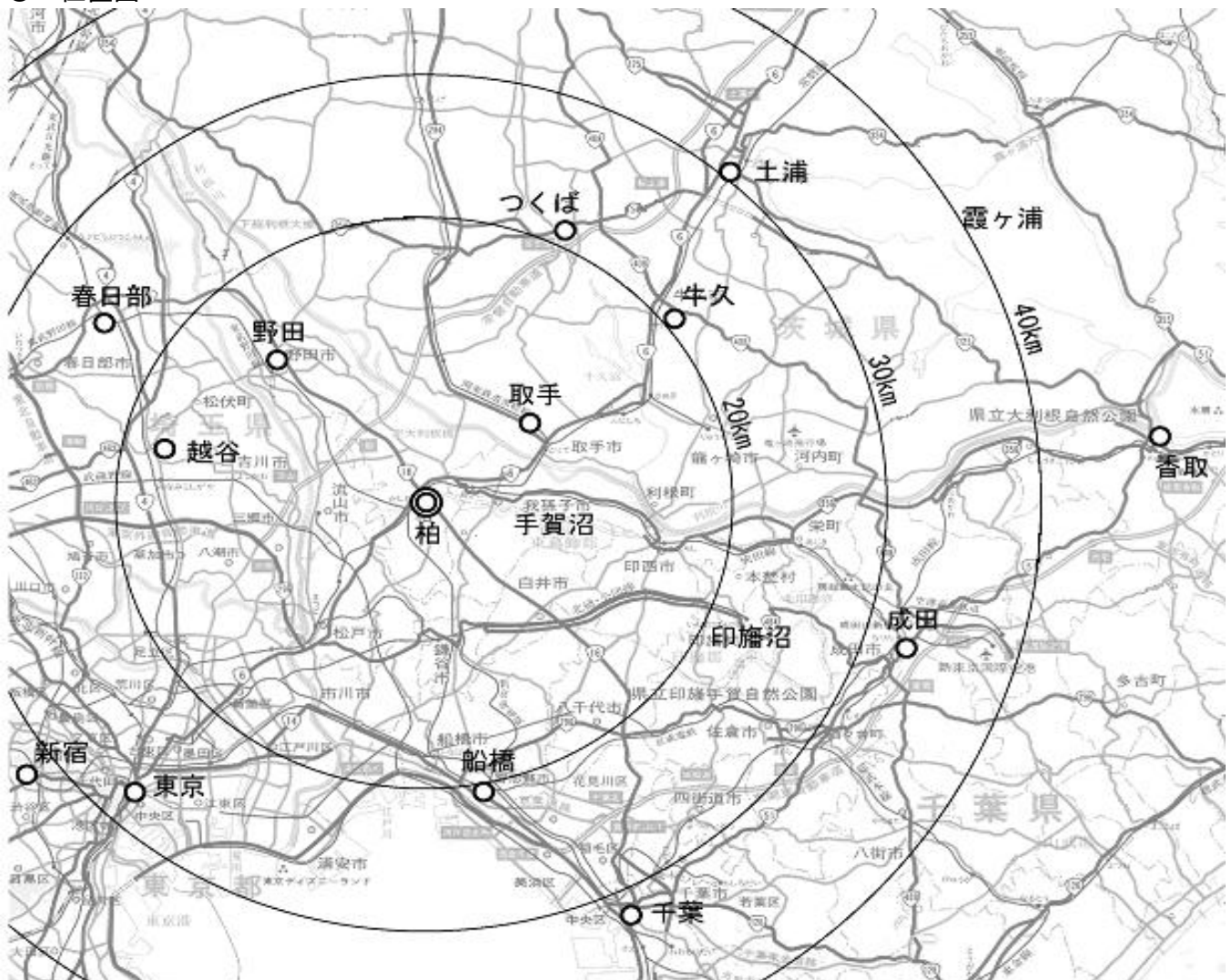
市域は東西約18km、南北約15km、面積114.74km²であり、そのほとんどは平坦で、下総台地の広い台地上を中心に、市街地や里山が形成されている。また、台地に入り込んだ大堀川、金山落などの川落ちや手賀沼や利根川沿いに分布している低地では干拓事業や治水事業なども進められ、まとまった農地となっている。



柏市消防局庁舎

人口 430,032人
 世帯数 192,533世帯
 ※令和4年4月1日現在(千葉県毎月常住人口調査資料)
 極 東 東経140度06分43秒 布瀬新田地先
 極 西 東経139度54分47秒 西原一丁目地先
 極 南 北緯35度46分53秒 藤ヶ谷地先
 極 北 北緯35度56分09秒 船戸山高野字江川地先
 標 高 最高約30.9m 南増尾周辺
 最低約 0.1m 水道橋周辺
 面積 114.74km²
 市の花 シバザクラ、カタクリ、ヒマワリ
 市の鳥 オナガ
 市の木 カシワ、シイ

○ 位置図



柏消防ダイジェスト



柏市情勢・消防予算

面積	人口
114.74km ²	430,032人
世帯数	消防予算
192,533世帯	5,471,245千円



※1 人口・世帯数は令和4年4月1日現在(千葉県毎月常住人口調査資料)を示します。
 ※2 消防予算は令和4年度当初予算を示します。

消防施設・職団員・設備状況

(令和4年4月1日現在)

署所等	消防職員	消防車両	消防水利
消防局 消防署 分署 指令センター 消防団器具置場	実員数 481人	消防ポンプ自動車 14台 化学車 2台 はしご車 4台 救助工作車 3台 高規格救急自動車 13台 消防団ポンプ車 42台	消火栓 5,606栓 防火水槽 1,841基 (耐震性井戸付貯水槽含む)
	うち再任用者 18人		
	平均年齢 37.4歳		
	消防団員		
	実員数 577人		
	平均年齢 41.9歳		

災害状況

(令和3年中)

火災	救急
火災件数 81件	出動件数 20,610件
死者 7人	搬送人員 18,921人
負傷者 5人	1日平均 56.5件



救助	通報
出動件数 469件	受信件数 25,639件
活動件数 120件	1日平均 70.2件
救助人員 170人	

予防関係

(令和4年4月1日現在)

防火対象物	危険物施設	立入検査
10,065施設	製造所 10施設	防火対象物 742回
	貯蔵所 248施設	危険物施設 139回
	取扱所 133施設	



※ 立入検査については、令和3年度中のデータを示します。

令和3年度の取組

総務関係

○ 消防団器具置場の更新

第4方面第4分団（塚崎）の消防団器具置場を移転建設しました。

令和2年度に用地を取得し、令和3年度に建設工事を行いました。財源として、防衛省特定防衛施設周辺整備調整交付金を活用しました。



企画関係



○ 日勤救急隊の発足

延伸傾向にある、救急隊の現場到着時間の短縮と職員の仕事と育児の両立などを目的に、旭町消防署に平日の日中限定の「日勤救急隊」を発足させ、運用を開始しました。

予防関係

○ 住宅防火対策事業の推進

住宅用火災警報器の設置義務化から10年以上が経過し、電池交換や点検の必要性を認識していただくため、防火指導の際にリーフレットを配布するほか、柏市消防音楽隊による広報活動などを実施しました。

感震ブレーカー設置補助事業については広報かしわやホームページ等に感震ブレーカーの説明や補助金申請方法について掲載し、広報活動を実施しました。



○ 柏市消防音楽隊活動

柏市消防音楽隊は、派遣演奏を通じて市民の方々の防火意識の高揚を図るため、県消防フェスティバルや市民行事への派遣演奏を行う予定でしたが、コロナウイルス感染拡大防止に努めるため、ホームページやYouTubeに動画を掲載し、市民と消防WEBふれあいコンサートを開催しました。



○ 防火対策事業

市内大型店舗を対象とした歳末特別一斉査察を実施しました。避難経路・避難階段・防火シャッター付近の障害物の有無、消防用設備等の維持管理状況を検査し、関係者等に防火・防災に対する意識の再認識と管理の徹底を図りました。



○ 柏市防火安全協会

防火安全協会は、災害予防上必要な知識及び技術の研修を行い、危険物施設及び消防用設備の整備並びに防火思想の普及を行うことを目的として、市内247事業所で組織された防火団体です。

秋・春の火災予防運動及び危険物安全週間における防災意識の普及啓発活動を行いました。

警 防 関 係

○ 消防水利整備事業

大規模地震発生時、水道管損傷の影響を受けない消防水利を確保するため、耐震性貯水槽を大室東地区の「たなかT公園」に整備しました。



○ 消防車両等更新整備

複雑多様化する災害に対応するため、沼南消防署の屈折はしご付消防ポンプ自動車1台（MVF21）を更新しました。この車両は関東以北では初の導入で、要救助者を車いすに乗せたままでも救助を可能にした最新型のはしご車です。

また、局地的大雨による道路冠水等に対応するため、旭町消防署に排水ポンプを搭載した指揮車1台のほか、救急自動車1台を更新しました。

消防団車両は、第1方面第1分団、第1方面第4分団の小型動力ポンプ付積載車を更新しました。



「屈折はしご付消防ポンプ自動車」



「指揮車」



「救急自動車」



「小型動力ポンプ付積載車」

○ 国際消防救助隊千葉県連携訓練

令和3年12月21日（火）柏市消防訓練センターで、国際消防救助隊登録隊員（IRT登録6名）と救助隊員（13名）が連携し、国外での大規模地震を想定した技術訓練を実施しました。

この訓練は、柏市国際消防救助隊年間計画の一環として行われる倒壊建物の安定化技術訓練です。

写真は、傾斜した建物に対し、ショアリング（スロップドフロアショアタイプ3）を設定した訓練風景になります。





○ にじいろ救命女子

親子、子育て世代が参加するイベントで女性消防職員による防火・救急指導等を実施しました。

また、にじいろ救命女子によるホームページ・ツイッターでは毎月、消防・救急等に係る情報発信を行っています。



○ ジュニア救命士養成事業

市内小学校5・6年生を対象に、簡易心肺蘇生法トレーニングキット等を使用した救命講習を行い、5,308名の生徒に心肺蘇生法（AEDの重要性）の指導を実施しました。

なお、平成23年度からジュニア救命士養成事業に取り組んでいて、これまで40,700名の生徒の方が受講しています。



○ 応急手当普及啓発事業

柏市に在住、在勤、在学している方を対象とした定期救命講習及び事業所等への救命講習をコロナ渦で限られた中、70件、642名の方が受講しました。

また平成17年からAEDを使用した救命講習を開催し、これまで159,258名の方が受講しています。

○ 救急救命士の養成

令和3年度は新たに4名の救急救命士が誕生。また、薬剤投与認定救命士4名、気管挿管認定救命士5名を養成し、専門的な知識、技術を生かして救急現場のみならず様々な部署で活躍しています。



令和4年度重点事業

基本理念

市民の安全性を高める消防行政

市民が安心して暮らせる災害に強いまちづくりの実現に向け、大規模・特殊災害等を含む火災・救助事案に対応できる消防体制を充実・強化するとともに、今後も増加が見込まれる救急需要に対し市民・消防・医療機関が連携し、救命率の向上を目指す救急体制を構築する必要がある。

これらを積極的に推進していくためには、総合的かつ戦略的な消防行政を推進していく必要がある。

第一に、高齢社会の進展等に伴う救急出動の増加と、救急業務の高度化に対応する救急体制の充実強化を図る。

第二に、大規模・特殊災害のほか、あらゆる災害に的確に対応する消防活動体制の強化を図る。

第三に、立入検査や防火指導などを通じて、市民ニーズに的確に対応し、火災を未然に防ぐ予防対策の充実を推進する。

第四に、人材育成などに取り組み、組織力の向上を図り、市民が安心感を実感できる消防サービスを提供する。

重点施策

◎ 救急体制の強化

重点事業：現場到着時間の短縮

取組：救急隊の適正配置，救急ステーション整備 など

◎ 消防活動力の強化

重点事業：放水開始時間の短縮

取組：消火戦術の展開，消防水利の整備，活動の検証・研究 など

◎ 防火安全対策の強化

重点事業：火災による死傷者の減少

取組：住宅火災による被害軽減，積極的広報の実施 など

◎ 組織力の向上

重点事業：市民の需要に十分対応できる職員の育成

取組：教育訓練の充実，多分野での活躍 など

推進事業

I 救急体制の強化

応急手当の普及啓発活動や市民によるAEDの活用などによる救命率の向上

熱中症の予防啓発活動，高齢者や乳幼児に対する予防救急の普及啓発

傷病者の円滑な搬送と受入体制の確保など，関係機関との連携強化

救急安心センター事業や救急ワークステーションなどの救急業務体制の拡大，研究

GIGAスクールと連携した，若年層への救急教育の推進

II 消防活動力の強化

気候変動や自然災害の頻発化・激甚化等に伴う大規模自然災害対策

車両及び資機材等を整備し，効果的な運用

自家用給油所や倉庫の整備を推進し，大規模災害対策の強化

災害態様に即した有効な災害活動と隊員の安全管理の徹底

消防団の災害対応力向上のため，実践的な訓練の充実

III 防火安全対策の強化

重大違反对象物や未把握防火対象物等について、査察業務を強化し、市民が安心して暮らせるまちづくりを行う

正確な火災原因損害調査による、原因究明と火災予防の徹底、消火活動への活用

感震ブレーカー普及拡大のための事業推進

危険物施設による火災事故等予防のための維持管理指導や高経年化対策

防火対象物の火災予防上の安全性を高めるため、消火隊等と連携した査察体制の構築

IV 組織力の向上

不祥事や交通事故等の防止を図るなど、危機管理体制の強化

コンプライアンスの遵守とハラスメントの根絶

仕事と生活の調和と職員の心身の健康管理を促進

人事評価制度を通じ、職員個々の適性・能力等を把握し、適正に評価

採用試験のWEB申し込みや各種手続きの電子申請等の推進

新型コロナの感染状況に合わせた優先業務の選択や部隊運用の調整

I 総括



消 防 情 勢 の 推 移

	市 勢			署所数		消防費 当初予算 (千円)	消防職員 (実員数)	消防団員 (実員数)
	人 口	世帯数	人口密度 (人/㎢)	署	分署			
平成 2 年	305,058	100,398	4,182.9	2	5	2,932,954	324	421
平成 3 年	308,447	103,042	4,229.4	3	5	2,791,768	326	422
平成 4 年	312,690	106,201	4,287.5	3	5	3,338,970	328	424
平成 5 年	316,725	108,822	4,344.0	3	5	3,626,063	346	424
平成 6 年	319,321	111,091	4,397.7	3	5	3,972,971	357	428
平成 7 年	317,752	111,063	4,358.1	3	5	3,629,060	361	430
平成 8 年	318,283	112,835	4,379.8	3	5	4,525,320	361	426
平成 9 年	320,296	114,185	4,393.0	3	5	3,883,516	361	426
平成 10 年	322,269	116,287	4,220.0	3	5	3,977,426	361	420
平成 11 年	323,865	118,305	4,441.9	3	5	4,205,716	361	423
平成 12 年	327,851	121,221	4,496.7	3	5	4,285,211	361	422
平成 13 年	328,975	123,254	4,512.0	3	5	4,198,581	361	422
平成 14 年	331,575	125,911	4,547.7	3	5	4,389,175	361	418
平成 15 年	332,690	127,976	4,563.0	3	5	4,522,697	361	412
平成 16 年	333,516	129,577	4,574.4	3	5	4,224,392	361	398
平成 17 年	380,963	144,013	3,315.6	4	6	4,955,880	433	617
平成 18 年	384,420	146,859	3,345.7	4	6	5,221,446	433	617
平成 19 年	388,350	150,782	3,379.9	4	6	5,260,242	433	617
平成 20 年	391,943	154,048	3,411.2	4	6	5,607,688	434	617
平成 21 年	397,446	157,926	3,459.1	4	6	6,489,954	436	617
平成 22 年	404,012	162,287	3,516.2	4	6	5,177,949	451	617
平成 23 年	405,658	164,389	3,530.5	4	6	5,866,922	464	617
平成 24 年	404,578	165,375	3,521.1	4	7	5,726,661	471	617
平成 25 年	406,395	166,231	3,536.9	4	7	5,326,322	476	616
平成 26 年	408,198	169,020	3,552.6	4	7	5,900,458	482	622
平成 27 年	413,954	175,479	3,607.8	4	7	5,605,113	485	630
平成 28 年	417,294	179,111	3,631.8	4	7	5,774,075	495	631
平成 29 年	420,824	180,484	3,667.6	4	7	5,101,831	498	631
平成 30 年	424,322	185,715	3,698.1	4	7	5,169,347	502	631
令和 元年	429,070	190,058	3,739.5	4	7	5,200,879	499	631
令和 2 年	426,468	188,022	3,716.8	4	7	5,425,418	486	597
令和 3 年	429,654	191,447	3,744.6	4	7	5,413,466	484	587
令和 4 年	430,032	192,533	3,747.9	4	7	5,471,245	481	577

※1 市勢は本年以外は各年10月1日現在(千葉県毎月常住人口調査資料/国勢調査実施年はそのデータ)を示します。

本年は、4月1日現在を示します。署所数、消防職員及び消防団員の実員は各年4月1日現在を示します。

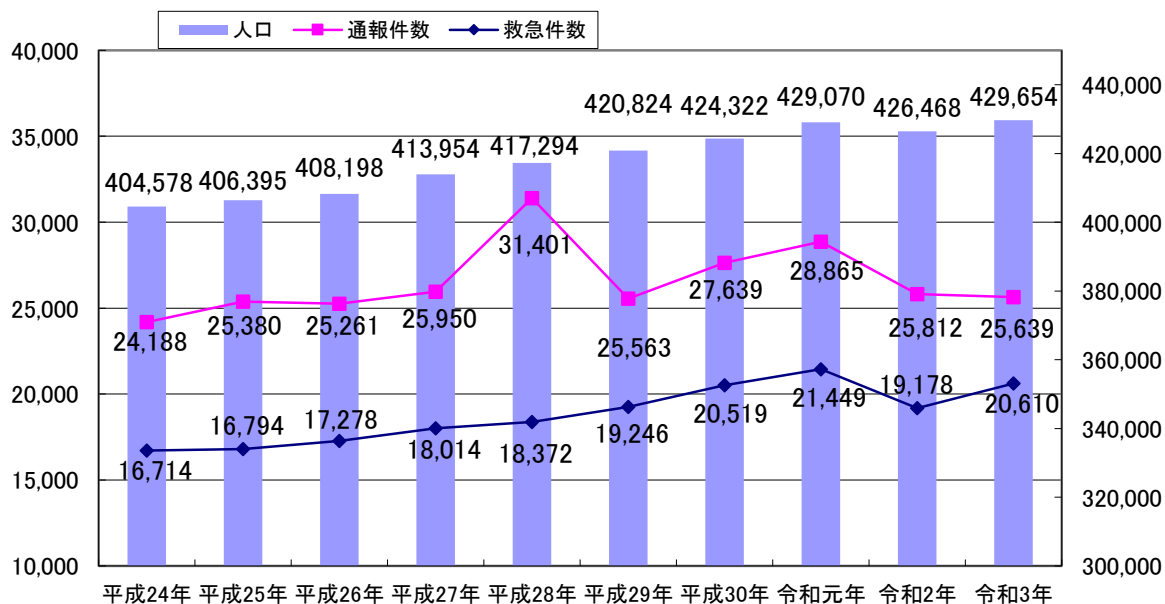
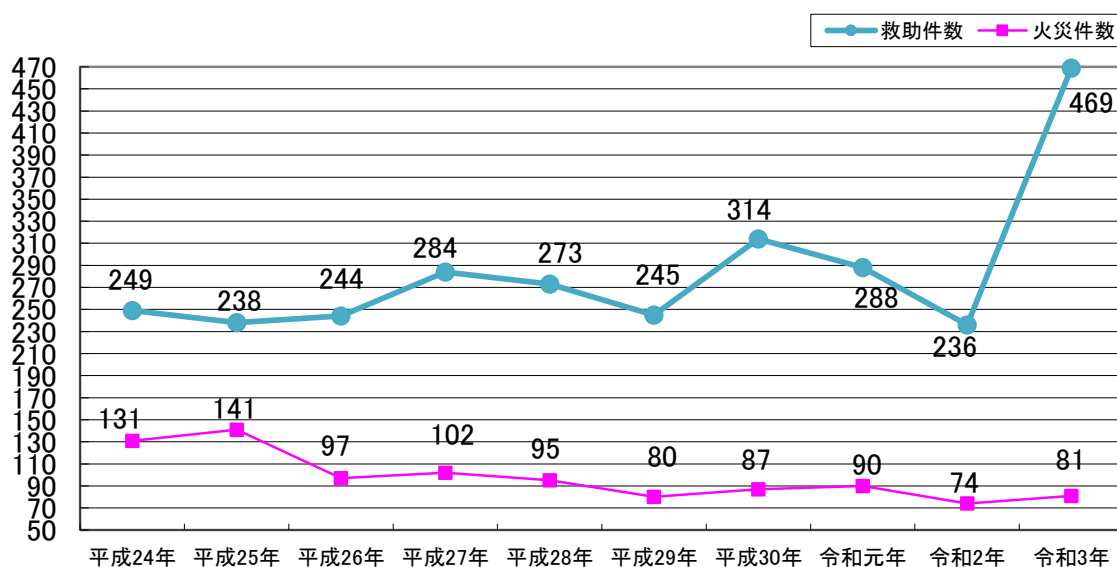
※2 平成17年3月28日に沼南町と合併しました。

災害発生状況の推移

(各年1.1~12.31)

	平成24年	平成25年	平成26年	平成27年	平成28年	平成29年	平成30年	令和元年	令和2年	令和3年
火災件数	131	141	97	102	95	80	87	90	74	81
救助件数	249	238	244	284	273	245	314	288	236	469
救急件数	16,714	16,794	17,278	18,014	18,372	19,246	20,519	21,449	19,178	20,610
通報件数	24,188	25,380	25,261	25,950	31,401	25,563	27,639	28,865	25,812	25,639
人口	404,578	406,395	408,198	413,954	417,294	420,824	424,322	429,070	426,468	429,654

※ 人口は各年10月1日現在を示します。



※ 平成28年の通報件数は、機械入替に伴う接続試験(約5,000件)が含まれています。

消防力の現有と整備指針・整備方針

(令和4年4月1日現在)

種別	現有	整備指針			整備方針		
		指針	現有不足	充足率	方針	現有不足	充足率
署所の数	11	13	△2	84.6%	11	0	100.0%
消防ポンプ自動車	14	19	△5	73.7%	14	0	100.0%
化学消防車	2	2	0	100.0%	2	0	100.0%
はしご自動車	4	4	0	100.0%	4	0	100.0%
救助工作車	3	4	△1	75.0%	3	0	100.0%
救急自動車	13	13	0	100.0%	13	0	100.0%
指揮車	6	6	0	100.0%	6	0	100.0%
消防職員	481	545	△64	88.3%	504	△23	95.4%

※1 整備指針の数値は、消防庁で実施している「消防施設整備計画実態調査(令和元年度)」を基に数字を計上しています。

※2 整備方針は、柏市の特性や災害実態を踏まえ方針を示したものととなります。

※3 整備方針の消防職員は、組織・勤務体制等の見直し等を図ることで不足数を可能な限り解消し、また、災害状況に応じた消防隊と救急隊の兼務運用、消防ポンプ自動車と特種車両等の乗り換え運用などにより人員確保を図り消防力を維持しています。

※4 現有消防職員には、短時間再任用者、休職者等の定数外職員を含みます。

市勢からみた消防力

(令和4年4月1日現在)

消防職員1人あたり (実員481名)			消防団員1人あたり (実員577名)			消防ポンプ自動車・化学車 消防団車両1台あたり (現有58台)		
人口	世帯数	面積	人口	世帯数	面積	人口	世帯数	面積
894	400	0.23	745	333	0.19	7,414	3,320	1.98

※ 人口(430,032人)、世帯数(192,533世帯)は千葉県毎月常住人口調査資料(令和4年4月1日現在)を基にしております。

署所別管轄人口及び人口密度

(令和4年4月1日現在)

区分	人口			世帯数	面積 (Km ²)	密度 (人/Km ²)
	総数	男	女			
合計	431,203	213,119	218,084	200,741	114.74	3,758.1
西部消防署	56,110	27,663	28,447	24,888	7.82	7,175.2
富勢分署	24,516	12,060	12,456	12,250	10.65	2,302.0
たなか分署	25,343	12,666	12,677	11,003	16.93	1,496.9
小計	105,969	52,389	53,580	48,141	35.40	2,993.5
東部消防署	64,580	32,171	32,409	31,234	9.39	6,877.5
逆井分署	50,200	24,527	25,673	22,533	8.28	6,062.8
光ヶ丘分署	54,857	26,597	28,260	25,194	6.50	8,439.5
小計	169,637	83,295	86,342	78,961	24.17	7,018.5
旭町消防署	76,309	37,783	38,526	38,383	7.30	10,453.3
西原分署	26,286	13,111	13,175	11,563	5.95	4,417.8
小計	102,595	50,894	51,701	49,946	13.25	7,743.0
沼南消防署	27,221	13,555	13,666	12,302	14.60	1,864.5
高柳分署	23,130	11,643	11,487	10,203	11.39	2,030.7
手賀分署	2,651	1,343	1,308	1,188	15.93	166.4
小計	53,002	26,541	26,461	23,693	41.92	1,264.4

※ 人口及び世帯数は、令和4年3月31日住民基本台帳人口を基に管轄面積で按分しているため、実際の数値と異なります。

消防施設の現況

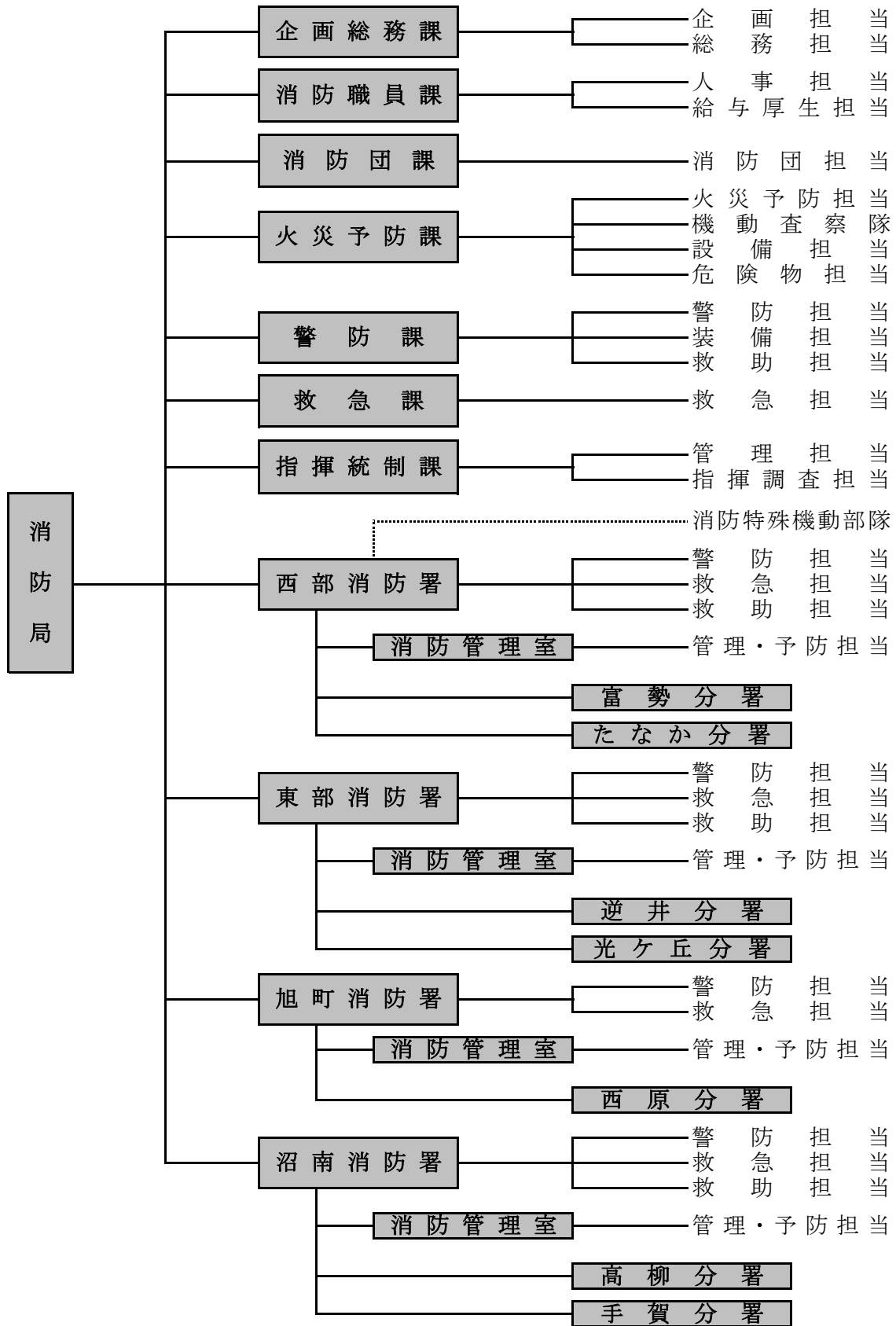
(令和4年4月1日現在)

名称	所在地	開設年月	主要建築物の構造等					電話番号 市外局番 (04)
			建築年月	敷地面積	構造規模	建築面積	延床面積	
消防局庁舎	〒277-0827 柏市松葉町7-16-7	S54.9	S54.7	3,300.00	RC造4F 地下1F	1,270.00	3,574.74	7133-0119
企画総務課								7133-0115
消防職員課								7133-8798
消防団課								7133-8791
火災予防課								7133-0116
警防課								7133-0117
救急課								7133-0118
消防指令センター	〒277-0827 柏市松葉町7-17-1	H9.4	H9.3	1,026.74	鉄骨造2F	279.80	526.00	7133-8793
指揮統制課								7133-8916
西部消防署	〒277-0827 柏市松葉町7-16-7	S54.9	消防局庁舎に併設					7133-8794
富勢分署	〒277-0825 柏市布施764	S42.12	H21.7	柏市消防訓練センター内に併設	RC造2F	639.60	821.50	7131-6751
たなか分署	〒277-0802 柏市船戸1-19-2	S46.3	H26.11	1,398.81	RC造2F	563.59	884.96	7131-1424
東部消防署	〒277-0023 柏市中央2-10-3	S33.7	S61.1	1,356.85	RC造3F	708.76	1,717.47	7164-0119
逆井分署	〒277-0042 柏市逆井1444-10	S41.12	H7.3	1,932.12	RC造3F 地下1F	457.73	1,171.63	7172-5031
光ヶ丘分署	〒277-0061 柏市東中新宿4-4-25	S59.9	S59.8	1,249.62	RC造2F	358.39	674.11	7172-7799
旭町消防署	〒277-0862 柏市篠籠田944-1	S37.1	H1.2	1,039.01	RC造2F	577.46	840.42	7144-6750
西原分署	〒277-0872 柏市十余二155-18	H2.12	H2.12	1,570.61	RC造2F	584.06	799.91	7155-5119
沼南消防署	〒277-0921 柏市大津ヶ丘1-56-12	S55.4	S55.1	1,216.83	RC造2F 地下1F	572.63	988.53	7191-4500
高柳分署	〒277-0941 柏市高柳826-5	S61.4	S61.2	1,505.88	RC造2F	350.10	597.80	7191-1144
手賀分署	〒270-1454 柏市柳戸511-10	H24.4	H24.2	1,280.71	RC造2F	564.82	840.45	7190-0119
消防訓練センター 上段:訓練施設棟 下段:訓練塔	〒277-0825 柏市布施764	H21.7	H21.7	11,594.03	鉄骨造2F 鉄骨造25m	192.00	384.00	

消防機関の配置状況



柏市消防局・消防署組織図



消防局分掌事務

企画総務課

企画担当

- 消防局の重要施策の企画に関する事。
- 主要事業に係る進行管理，調査研究及び処理に関する事。
- 事務事業の総合調整及び評価の統括に関する事。
- 消防施設整備及び消防設備整備補助事業の統括に関する事。
- 消防組織及び消防力の配置計画に関する事。
- 消防経営戦略会議に関する事。
- 定員管理に関する事。
- 消防情報の収集，分析及び処理並びに統計の統括に関する事。
- 消防広報の統括に関する事。
- 消防業務に係る危機管理計画の総合調整に関する事。
- 消防業務に係る危機管理の初動体制及び措置の統制に関する事。
- コンプライアンスの推進に関する事。

総務担当

- 条例，規則，訓令等の総合調整及び制定改廃の手續に関する事。
- 儀式，渉外及び消防協力者の表彰に関する事。
- 消防事業の国際交流に関する事。
- 公印に関する事。
- 文書の收受，発送及び保存に関する事。
- 文書事務の指導及び統括に関する事。
- 個人情報保護の統括に関する事。
- 情報公開の統括に関する事。
- 消防長会，消防協会等に関する事。
- 予算及び決算の総合調整に関する事。
- 消防庁舎及び消防団の施設の建設及び維持管理に関する事。
- 公有財産の取得，維持管理及び処分に関する事（他の課等の所管に属するものを除く。）。
- 消防局内の庶務に関する事。
- その他他の課等の所管に属しない事項に関する事。

消防職員課

人事担当

- 職員の任用及び配置に関する事。
- 職員の分限，懲戒，退職及び賞罰に関する事。
- 職員の服務及び人事評価制度に関する事。
- 消防職員委員会に関する事。
- 職員の表彰に関する事。
- 職員の人材育成及び研修の統括に関する事。

給与厚生担当

- 職員の給与，手当等の支給に関する事。
- 職員の公務災害補償に関する事。

- 職員の福利厚生に関すること。
- 職員の安全衛生及び健康管理に関すること。
- 職員の貸与品に関すること（他の課等の所管に属するものを除く。）。

消 防 団 課

消防団担当

- 消防団の運営に係る施策の企画及び調整に関すること。
- 消防団の予算に関すること。
- 消防団員の公務災害補償に関すること。
- 消防団員の手当，退職報償金等の支給に関すること。
- 消防団の表彰等に関すること。
- 消防団員の研修及び安全管理に関すること。
- 柏市消防協力隊に関すること。

火 災 予 防 課

火災予防担当

- 火災予防に係る施策の企画及び調整に関すること。
- 火災予防思想の普及及び啓発の統括に関すること。
- 防火防災組織等の育成等の統括に関すること。
- 火災の原因及び損害調査業務の統括に関すること。
- 火災調査業務の研修及び技術指導並びに調査研究に関すること。
- 火災統計に関すること。
- 火災の証明等に関すること。
- 消防音楽隊に関すること。
- 防火管理・防災管理及び自衛消防業務の講習に関すること。
- 予防業務の研修及び指導並びに調査研究に関すること。
- 住宅防火対策の統括に関すること。
- 火災予防に係る広報に関すること。
- 防災表示者認定申請に対する意見書に関すること。
- 防火安全協会に関すること。

機 動 査 察 隊

- 防火対象物（危険物製造所等を除く。）の査察業務の統括に関すること。
- 査察業務の計画の統括並びに研修及び技術指導に関すること。
- 消防対象物の違反処理に関すること。
- 防火対象物の定期点検に関すること。
- 旅館，ホテル等の防火安全の意見書等に関すること。
- 防火管理業務及び防災管理業務上の指導及び届出に関すること。
- 消防用設備等の点検及び維持管理の指導に関すること。
- 裸火，喫煙及び危険物持込等の制限区域の指定に関すること。

設 備 担 当

- 建築確認等に関する同意等に関すること。
- 消防用設備等の設置の指導及び検査に関すること。
- 防火対象物の火災及び人命危険の予防措置に関すること。
- 電気設備，火気使用設備等の火災予防措置に関すること。
- 防火対象物の使用開始に関すること。

危険物担当

- 危険物製造所等の許可，認可，承認等に関する事。
- 危険物製造所等の査察に関する事。
- 液化石油ガス施設等の意見書に関する事。
- 危険物取扱者の指導講習に関する事。

警 防 課

警防担当

- 警防業務に係る施策の企画及び調整に関する事。
- 消防部隊運用計画の策定に関する事。
- 災害対策の統括に関する事。
- 水災，土砂災害等の消防活動対策の統括に関する事。
- 災害警備の統括に関する事。
- 消防相互応援協定に関する事。
- 消防水利に係る財産に関する事。
- 消防水利の整備及び維持補修の統括に関する事。
- 指定消防水利に関する事。
- 宅地開発事業に係る消防水利及び消防活動空地等の指導に関する事。

装備担当

- 消防車両，消防機械器具等の配備に関する事。
- 消防車両，消防機械器具等の整備及び維持管理の統括に関する事。
- 消防車両，消防機械器具等の研究及び研修に関する事。

救助担当

- 救助業務の計画及び調整に関する事。
- 特殊災害等に係る消防活動の計画及び調整に関する事。
- 緊急消防援助隊に関する事。
- 国際消防救助隊に関する事。

救 急 課

救急担当

- 救急業務に係る施策の企画及び総合調整に関する事。
- 救急業務の高度化に関する事。
- メディカルコントロール体制に関する事。
- 救急活動技術等に係る研修及び訓練計画の統括に関する事。
- 救急隊員の養成及び教育に関する事。
- 救急活動の安全管理及び危機管理の統括に関する事。
- 救急資機材等の整備及び維持管理の統括に関する事。
- 救急業務の統計及び搬送証明に関する事。
- 救急医療機関等との連絡調整に関する事。
- 茨城県高速自動車道等消防協議会に関する事。
- 患者等搬送事業の指導及び認定に関する事。
- 応急手当の普及及び啓発の統括に関する事。
- 市民等の救急指導に関する事。
- 救命講習資機材の整備及び維持管理の統括に関する事。

指揮統制課

管理担当

- 消防活動技術に係る研修及び訓練計画の統括並びに指導に関する事。
- 消防職員の安全管理の統括に関する事。
- 消防活動技術に係る調査研究に関する事。
- 消防車両等の安全運転の統括に関する事。
- 柏市消防訓練センターに関する事。
- 消防指令・通信業務に係る施策の企画及び調整に関する事。
- 消防情報指令システムの整備及び運用管理の統括に関する事。
- 指令業務の統計に関する事。
- 消防通信施設及び設備の整備及び維持管理に関する事。
- 松戸市ほか9市消防指令事務協議会の管理及び執行に関する事。
- 柏市・我孫子市消防通信指令事務協議会の管理及び執行に関する事。

指揮調査担当

- 災害活動現場の指揮、統制及び指揮支援に関する事。
- 消防活動の計画及び調整に関する事。
- 消防活動の評価及び指導に関する事。
- 消防活動の統計に関する事。
- 救助業務の統計に関する事。
- 災害通報の受付及び出場指令に関する事。
- 消防部隊等の指令管制に関する事。
- 災害及び気象等の情報の収集及び伝達に関する事。
- 柏市防災行政無線（遠隔制御装置の操作に関するものに限る。）及び千葉県防災行政無線に関する事。
- 救急医療情報等に関する事。
- 災害の速報及び関係機関への連絡に関する事。
- 火災警報に関する事。
- 消防通信の運用、統制及び指導に関する事。
- 消防通信施設及び設備の運用管理に関する事。
- 指令業務の研修に関する事。
- 火災の原因及び損害調査業務に関する事。
- 火災調査業務の技術指導及び調査研究に関する事。

消防署・分署分掌事務

消 防 署

消防管理室 管理・予防担当

- 公印の管理に関する事。
- 管轄署所の事務事業の調整及び進行管理に関する事。
- 文書の收受及び保存に関する事。
- 個人情報の保護及び情報公開に関する事。
- 職員の勤務配置に関する事。
- 職員の研修及び人材育成に関する事。
- 職員の福利厚生に関する事。
- 庁舎及び物品の維持管理に関する事。
- 職員の安全衛生及び健康管理に関する事。
- 消防統計に関する事。
- 災害対策及び災害警備に関する事。
- 救急活動技術に係る研究並びに研修・訓練計画及び応急手当の普及に関する事。
- 火災予防思想の普及及び啓発に関する事。
- 防火防災組織等の育成等に関する事。
- 予防業務の研修に関する事。
- 住宅防火対策に関する事。
- 査察業務の計画並びに研究及び技術研修に関する事。
- 防火対象物の査察及び定期点検に関する事。
- 消防対象物の違反処理に関する事。
- 防火管理業務及び防災管理業務に係る指導に関する事。
- 柏市火災予防条例（昭和37年柏市条例第2号。以下「火災予防条例」という。）に基づく各種届出（火災予防条例第45条及び第45条の2の規定による届出を除く。）に関する事。
- 予防関係の各種届出に関する事。
- 火災の原因及び損害の調査に関する事。
- 火災の証明に関する事。
- 建築確認等に関する同意等に関する事。
- 消防広報に関する事。

警防担当

- 水火災等の災害に係る消防活動の計画の立案に関する事。
- 災害対策及び災害警備に関する事。
- 消防活動技術等に係る研究並びに研修及び訓練計画に関する事。
- 消防活動に係る訓練及び演習に関する事。
- 火災予防条例第45条及び第45条の2の規定による届出に関する事。
- 圧縮アセチレンガス等の消防活動阻害物資の届出に関する事。
- 火災の原因及び損害の調査に関する事。
- 火災の証明に関する事。
- 消防団員の訓練及び技術研修に関する事。
- 消防水利に関する事。
- 消防車両、消防機械器具等の維持管理に関する事。
- 消防車両の安全運転に関する事。
- 消防通信設備の維持管理及び支援情報のデータ管理に関する事。

救急担当

- 救急業務に関すること。
- 応急手当の普及及び啓発に関すること。
- 救急資機材等の維持管理に関すること。

救助担当（旭町消防署を除く。）

- 救助業務に関すること。
- 救助活動技術に係る研究並びに研修及び訓練計画に関すること。
- 救助資機材の維持管理に関すること。

分 署

- 分署の事務事業の調整及び進行管理に関すること。
- 職員の研修及び人材育成に関すること。
- 職員の福利厚生に関すること。
- 庁舎及び物品の維持管理に関すること。
- 職員の安全衛生及び健康管理に関すること。
- 消防統計に関すること。
- 火災予防思想の普及及び啓発に関すること。
- 防火防災組織等の育成等に関すること。
- 住宅防火対策に関すること。
- 査察業務の計画並びに研究及び技術研修に関すること。
- 防火対象物の査察に関すること。
- 消防対象物の違反処理に関すること。
- 火災予防条例第45条の規定による届出に関すること。
- 圧縮アセチレンガス等の消防活動阻害物資の届出に関すること。
- 火災の原因及び損害の調査に関すること。
- 消防広報に関すること。
- 水火災等の災害に係る消防活動の計画の立案に関すること。
- 災害対策及び災害警備に関すること。
- 消防活動技術等に係る研究並びに研修及び訓練計画に関すること。
- 消防活動に係る訓練及び演習に関すること。
- 消防団員の訓練及び技術研修に関すること。
- 消防水利に関すること。
- 消防車両、消防機械器具等の維持管理に関すること。
- 消防車両の安全運転に関すること。
- 消防通信設備の維持管理及び支援情報のデータ管理に関すること。
- 救急業務に関すること。
- 救急活動技術等に係る研究並びに研修及び訓練計画に関すること。
- 応急手当の普及及び啓発に関すること。
- 救急資機材等の維持管理に関すること。

消 防 職 員 配 置 状 況

(令和4年4月1日現在)

区 分	計	消防正監	消防監				消防司令長			消防司令			消防司令補	消防士長	消防副士長	消防士
		消防局長	副局長	参事	課署 長長	課副 長事	統括 指揮 隊長	副署 長	分主 署幹 長	指揮 監	指揮 當務 代理	副主 幹	副主 幹 査	主 任	消防 副士 長	消防 士
合 計	481 (26)	1	2	5	2	15	4	4	19	12	22	23	96 (5)	136 (9)	2	138 (10)
消 防 局	3	1	2													
企 画 総 務 課	6				1	1			1				2	1		
消 防 職 員 課	25 (6)				1	4			2			5 (1)	6 (1)	5 (2)		2 (2)
消 防 団 課	5					2						1		2		
火 災 予 防 課	13 (2)					3			1			1	1	7 (2)		
警 防 課	9			1		1			2			2	1	2		
救 急 課	7 (1)					2			1			1 (1)	1	2		
指 揮 統 制 課	35 (2)					2	4		1	4		4	3	10 (1)		7 (1)
消 防 局 計	103 (11)	1	2	1	2	15	4		8	4		14 (1)	14 (2)	29 (5)		9 (3)
西 部 消 防 署	61 (1)			1				1	1	2	2	4	10 (1)	24		16
富 勢 分 署	23 (2)								1		2		5	5		10 (2)
た な か 分 署	23 (2)								1		2		4	7 (1)		9 (1)
東 部 消 防 署	66 (1)			1				1	1	2	2	2	17	20 (1)		20
逆 井 分 署	23 (1)								1		2		6	4		10 (1)
光 ケ 丘 分 署	23								1		2		6	7		7
旭 町 消 防 署	46 (2)			1				1	1	2	2	1	11 (1)	10 (1)	1	16
西 原 分 署	23 (1)								1		2		5 (1)	5		10
沼 南 消 防 署	52 (3)			1				1	1	2	2	2 (1)	9	14 (1)		20 (1)
高 柳 分 署	23 (2)								1		2		6	3	1	10 (2)
手 賀 分 署	15								1		2		3	8		1
消 防 署 計	378 (15)			4				4	11	8	22	9 (1)	82 (3)	107 (4)	2	129 (7)

※1 ()内は女性職員を示します。

※2 副局長のうち1名は危機統制監を兼ねます。

※3 参事のうち1名は警防課長, 1名は西部消防署長, 1名は東部消防署長, 1名は旭町消防署長, 1名は沼南消防署長を兼ねます。

※4 副署長4名は消防管理室長を, 主幹のうち1名は機動査察隊長を兼ねます。

※5 消防職員課には「ちば北西部消防指令センター」への派遣職員11名が含まれています。

※6 西部消防署のうち22名は, 消防特殊機動部隊を兼ねます。

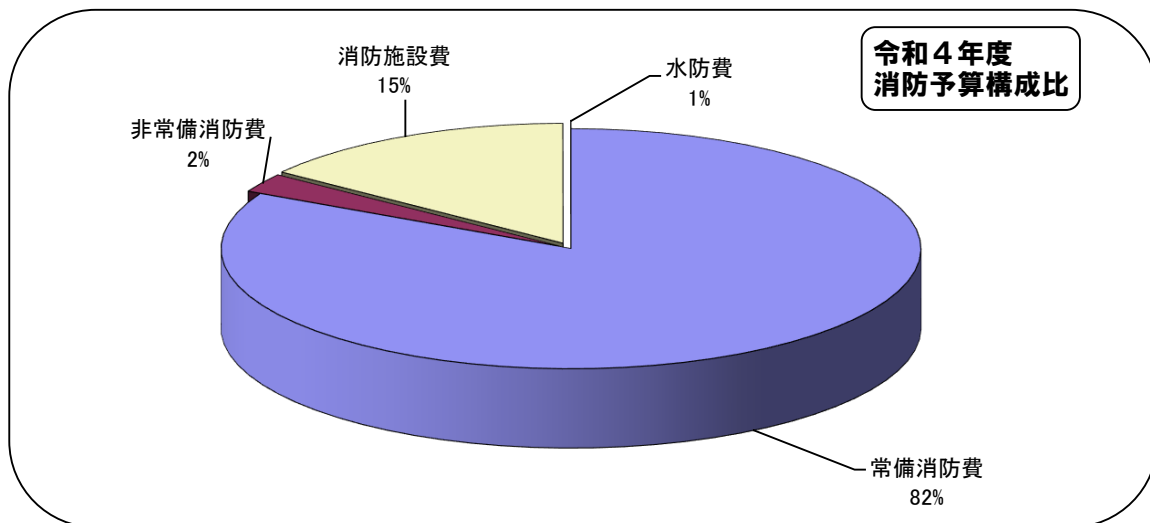
※7 火災予防課, 指揮統制課, 西部消防署, 東部消防署, 旭町消防署及び手賀分署には再任用職員が含まれています。

Ⅱ 総務



市予算と消防予算

	一般会計 (千円)	消防費 (千円)	割合	常備消防費 (千円)	非常備消防費 (千円)	消防施設費 (千円)	水防費 (千円)
平成30年度	124,460,000	5,169,347	4.2%	4,737,269	140,286	330,695	664
令和元年度	134,260,000	5,200,879	3.9%	4,697,702	125,525	496,426	640
令和2年度	138,170,000	5,425,418	3.9%	4,578,288	139,413	541,350	641
令和3年度	141,500,000	5,413,466	3.8%	4,744,014	122,852	874,698	1,835
令和4年度	148,470,000	5,471,245	3.7%	4,517,756	139,327	813,503	659



	消防費 (千円)	前年比 (千円)		人口	1人当たり (円)	世帯数	1世帯当たり (円)
平成30年度	5,169,347	△604,728	△10.5%	422,385	12,238	183,893	28,111
令和元年度	5,200,879	31,532	0.6%	426,224	12,202	187,739	27,703
令和2年度	5,425,418	224,539	4.3%	431,295	12,579	192,137	28,237
令和3年度	5,413,466	△11,952	△0.2%	428,396	12,637	190,120	28,474
令和4年度	5,471,245	57,779	1.1%	430,032	12,723	192,533	28,417

※ 人口, 世帯数は各年4月1日常住人口調査データを使用しています。

消防職員階級別構成比の推移

	定員	実員	消防正監	消防監	消防司令長	消防司令	消防司令補	消防士長	消防副士長	消防士	その他の職員
平成25年度	448	476	1	6	34	107	138	76	2	111	1
平成26年度	448	482	1	6	33	110	132	82	2	115	1
平成27年度	448	485	1	4	27	113	120	93	2	125	
平成28年度	448	495	1	5	29	107	112	104	2	135	
平成29年度	448	498	1	12	23	93	102	119		148	
平成30年度	450	502	1	12	24	88	96	135		146	
令和元年度	450	499	1	13	23	85	90	139		148	
令和2年度	450	486	1	13	22	86	92	135		137	
令和3年度	450	484	1	11	23	82	94	134	2	137	
令和4年度	450	481	1	9	23	76	96	136	2	138	

消防職員採用試験状況

	受験者	合格者										合格倍率
		計	18歳	19歳	20歳	21歳	22歳	23歳	24歳	25歳	26～30歳	
平成24年度	99	18	3		1	2	7	2	1	1	1	5.5倍
平成25年度	50	12	2	2			3	1	1	1	2	4.2倍
平成26年度	81	21	3	1	1	1	7	5	1	2		3.9倍
平成27年度	79	23	6		4	2	6	4	1			3.4倍
平成28年度	91	28	12	1	4		9	2				3.3倍
平成29年度	90	27	10	2	2		8	1	2	2		3.3倍
平成30年度	84	16	6	1		1	4	3	1			5.3倍
令和元年度	50	9	4		3		2					5.6倍
令和2年度	164	23	6	4	2	1	10					7.1倍
令和3年度	101	22	8	1	2		10		1			4.6倍

※ 合格者の年齢は入庁年4月1日現在の年齢を示しています。

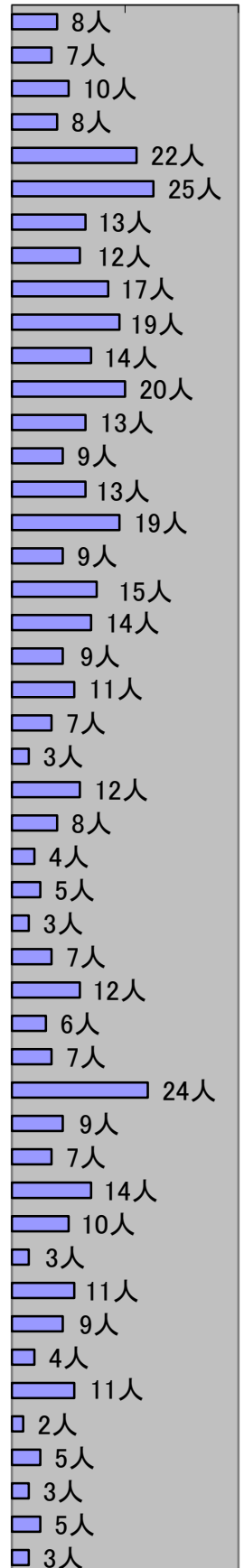
※ 令和2年度の受験者は2次募集を含めて示しています。

消防職員年齢現況

(令和4年4月1日現在)

	計	消防正監	消防監	消防司令長	消防司令	消防司令補	消防士長	消防副士長	消防士
計	481人	1人	9人	23人	76人	96人	136人	2人	138人
平均	37.4歳	59.0歳	56.2歳	53.9歳	49.3歳	43.5歳	36.1歳	31.0歳	23.3歳
18歳	8人								8
19歳	7人								7
20歳	10人								10
21歳	8人								8
22歳	22人								22
23歳	25人								25
24歳	13人								13
25歳	12人						3		9
26歳	17人						3		14
27歳	19人						7		12
28歳	14人						8		6
29歳	20人						18		2
30歳	13人						11	1	1
31歳	9人						9		
32歳	13人						12	1	
33歳	19人					5	13		1
34歳	9人					1	8		
35歳	15人					8	7		
36歳	14人					10	4		
37歳	9人					3	6		
38歳	11人					8	3		
39歳	7人				1	6			
40歳	3人					3			
41歳	12人				1	11			
42歳	8人				3	4	1		
43歳	4人				2	2			
44歳	5人				4	1			
45歳	3人				2	1			
46歳	7人				6		1		
47歳	12人				10	2			
48歳	6人				4	1	1		
49歳	7人			2	4	1			
50歳	24人			1	17	6			
51歳	9人		1	3	3	2			
52歳	7人			2	2	2	1		
53歳	14人		1	3	3	5	2		
54歳	10人			2	4	2	2		
55歳	3人		1	1	1				
56歳	11人		1	4	3	3			
57歳	9人		2	3	3	1			
58歳	4人			1	1	2			
59歳	11人	1	3	1	2	4			
60歳	2人						2		
61歳	5人					1	4		
62歳	3人					1	2		
63歳	5人						5		
64歳	3人						3		

0人 20人 40人

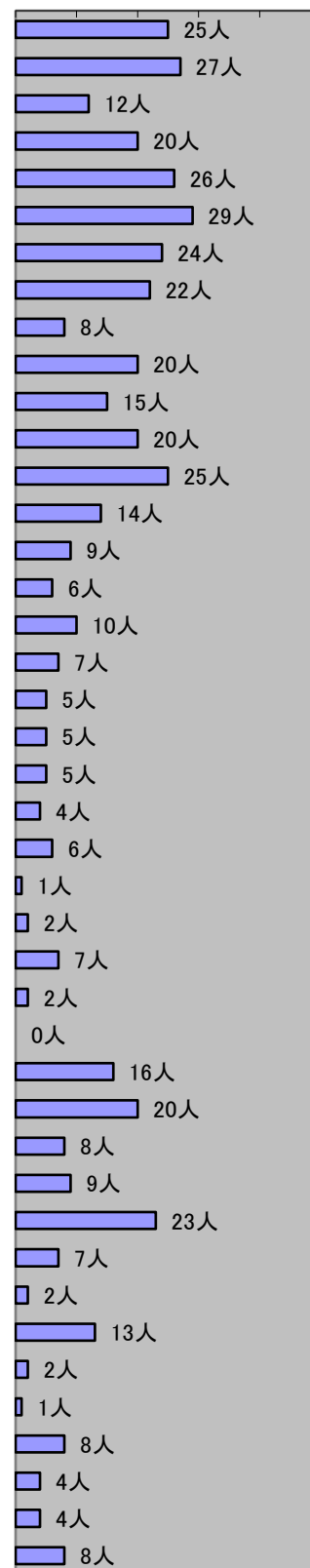


消防職員勤続年数現況

(令和4年4月1日現在)

	計	消防正監	消防監	消防司令長	消防司令	消防司令補	消防士長	消防副士長	消防士
計	481人	1人	9人	23人	76人	96人	136人	2人	138人
平均	15.8年	42.0年	37.4年	34.9年	29.8年	22.0年	10.8年	13.0年	4.1年
1年	25人						(2)		23
2年	27人					(1)	(4)		22
3年	12人					(1)	(2)		9
4年	20人						(5)		15
5年	26人						(3)		23
6年	29人						2		27
7年	24人						9		15
8年	22人						19		3
9年	8人						8		
10年	20人						20		
11年	15人						14		1
12年	20人					6	14		
13年	25人					7	16	2	
14年	14人					9	5		
15年	9人					5	4		
16年	6人					5	1		
17年	10人					9	1		
18年	7人				2	5			
19年	5人				1	4			
20年	5人				1	4			
21年	5人				1	4			
22年	4人				2	2			
23年	6人				5	1			
24年	1人				1				
25年	2人				1	1			
26年	7人				5	2			
27年	2人				1	1			
28年	0人								
29年	16人		1	1	12	1	1		
30年	20人			2	11	6	1		
31年	8人				6	1	1		
32年	9人			3	4		2		
33年	23人			5	12	5	1		
34年	7人		2	2	1	2			
35年	2人			1			1		
36年	13人		1	1	4	7			
37年	2人			2					
38年	1人			1					
39年	8人		1	2	3	2			
40年	4人		1	1	1	1			
41年	4人		1	1	1	1			
42年	8人	1	2	1	1	3			

0人 10人 20人 30人 40人 50人



※1 平均は全体または各階級の平均年数を示し、年数は未滿で表しています。

※2 再任用者(18名)の勤続年数は、再任用をした日から換算しています。

教育研修実施状況

(令和3年度中)

		実施回数	受講人員	消防正監	消防監	消防司令長	消防司令	消防司令補	消防士長	消防副士長	消防士
合 計		29	102		1		6	14	32	1	48
消防 大学 校	上 級 幹 部 科	1	1		1						
	幹 部 科	1	1				1				
	査察業務マネジメント	1	1				1				
	救 助 科	1	1					1			
	女性活躍推進コース	1	1					1			
	小 計	5	5		1		2	2			
消防 学 校	初 任 科	1	15								15
	救 急 科	1	15						5	1	9
	救 助 科	1	2						2		
	訓 練 指 導 科	1	3					2	1		
	予 防 査 察 科	1	2						2		
	火 災 調 査 科	1	2								2
	危 険 物 科	1	1						1		
	高 度 救 助 科	1	2					2			
	特 殊 災 害 科	1	2					1	1		
	警 防 科	1	2					2			
	中 級 幹 部 科	1	1				1				
	救急隊長再教育	1	1					1			
	気管挿管認定救命士再教育	1	1						1		
	一般救命士再教育	1	1						1		
	水 難 救 助 科	1	1						1		
小 計	15	51				1	8	15	1	26	
資 格 取 得 講 習	救急救命東京研修所	1	1						1		
	衛 生 管 理 者	1	4					4			
	大型自動車運転免許	1	10								10
	小 型 船 舶 (2 級)	1	6						1		5
	小 型 船 舶 (特 殊)	1	4						2		2
	玉 掛 技 能 講 習 会	1	6						5		1
	小 型 移 動 式 クレーン 運 転 技 能 講 習	1	6						5		1
	無人航空機操縦技能講習	1	8				2		3		3
	第一種消防設備点検 資 格 者 講 習	1	1				1				
	小 計	9	46				3	4	17		22

		実施回数	受講人員	消防正監	消防監	消防司令長	消防司令	消防司令補	消防士長	消防副士長	消防士
合 計		35	61		1	4	12	12	24		8
病院研修	救急救命士就業前病院研修	4	4						1		3
	気管挿管病院研修	5	5					1	2		2
	小 計	9	9					1	3		5
市町村アカデミー	組織マネジメント	1	1				1				
	小 計	1	1				1				
自治研修センター	給与事務研修	1	1				1				
	面接試験技法講習	1	1			1					
	人事評価研修	1	1		1						
	危機管理・マスコミ対応研修	1	1			1					
	女性活躍推進研修	1	1						1		
	議会答弁対応能力向上研修	1	1				1				
	クレーム対応研修	2	2				1	1			
	折衝・交渉能力向上研修	1	1					1			
	業務マニュアル作成研修	1	2						2		
	ハラスメント防止	1	1					1			
	ロジカル・ライティング研修	1	1								1
	情報発信力向上研修	1	1					1			
	コンプライアンス研修	1	1				1				
	データ活用向上研修	1	2				1		1		
管理監督者のロジカル・ライティング研修	1	1					1				
小 計	16	18		1	3	5	4	4		1	
その他外部研修	消防職員の惨事ストレス初級研修第28期	1	1				1				
	消防職員安全衛生会管理研修	1	1					1			
	職場巡視・安全衛生点検セミナー	1	1				1				
	ハラスメント等相談窓口相談員向け研修	1	1				1				
	再任用・退職手当・年金制度の実務者研修	1	1				1				
	令和3年度職場の衛生管理研修会	1	1			1					
	違反是正の推進に係る実務研修【区分C】	1	1				1				
	第59回救急隊員学術研究会	1	11					1	8		2
	令和3年度国際消防救助隊研修	1	15				1	5	9		
	小 計	9	33			1	6	7	17		2

消防職員所持免許・資格状況

(令和4年4月1日現在)

		計	企画 総務 課	消防 職員 課	消防 団 課	火災 予防 課	警 防 課	救 急 課	指 揮 統 制 課	西 部 消 防 署	富 勢 分 署	た な か 分 署	東 部 消 防 署	逆 井 分 署	光 ヶ 丘 分 署	旭 町 消 防 署	西 原 分 署	沼 南 消 防 署	高 柳 分 署	手 賀 分 署
救 急 救 命 士		107		8		1		6	4	12	5	5	13	7	8	13	7	8	6	4
救 急 II 課 程 資 格 者		19		1				2	2	3	1			1		3	1	1	1	3
救 急 標 準 課 程 資 格 者		129	3	11	3	3	5	2	14	12	2	9	11	7	6	10	4	15	5	7
救 急 科 資 格 者		84	1	7	1	3	1	1	6	3	8		15	4	6	9	5	4	5	5
J P T E C	プロバイダー	149	2	7		5		1	9	21	12	7	26	6	7	8	8	20	6	4
	インストラクター	25		3				3		3	1	3	3	3	1	3	1			1
I C L S イ ン ス ト ラ ク タ ー		24		1				3	1	5		2	3	1	3	3	1		1	
衛 生 管 理		45	4	3	1	3	2		3	8		1	7	2	2	2	2	3	1	1
消防設備点検資格者	第 1 種	34	2		3	8	1		5	4			2		1	4	1	2		1
	第 2 種	6		1						2			1					1		1
消防設備士免状	甲種特類	2										1	1							
	甲種1類	2										1	1							
	甲種2類	3				1						1	1							
	甲種3類	2										1	1							
	甲種4類	8		1					1			1	2			1				2
	甲種5類	3										1	1							1
	乙種1類	3		1									1				1			
	乙種2類	2		1									1							
	乙種3類	3		1									1				1			
	乙種4類	9		3		1	1						2		1		1			
	乙種5類	4		1		1							1				1			
	乙種6類	17		2		3			1	1		1	5			2	1			1
乙種7類	4		1									2								1
陸上特殊無線技士	2 級	92	4	11	2	1	3	2	11	11	3	5	6	2	2	9	5	7	4	4
	3 級	324	6	14	3	11	5	5	19	37	20	16	50	17	17	27	16	36	15	10
ドローン資格者講習		15							12		1		1					1		

		計	企 画 総 務 課	消 防 職 員 課	消 防 団 課	火 災 予 防 課	警 防 課	救 急 課	指 揮 統 制 課	西 部 消 防 署	富 勢 分 署	た な か 分 署	東 部 消 防 署	逆 井 分 署	光 ヶ 丘 分 署	旭 町 消 防 署	西 原 分 署	沼 南 消 防 署	高 柳 分 署	手 賀 分 署
小型船舶操縦免許	1 級	22		1					4		1	2	5	1	1	2	2	1		2
	2 級	115	2	4	1	2	3	2	14	13	4	7	14	5	5	10	4	17	3	5
	2 級 湖川小出力	2						1			1									
	特 殊	50				2	1		2	8	4	5	15	2	1	1	1	5		3
危険物取扱者免状	甲 種	5		1		2							1					1		
	乙種1類	17		1					1	3	2		3	1	1	3		1		1
	乙種2類	20		1					2	3	3		2	1	1	3		2		2
	乙種3類	38		3		2	1		2	5	4		5	3	2	4	1	3		3
	乙種4類	235	4	12	3	8	2	3	16	31	13	10	39	12	14	17	10	26	8	7
	乙種5類	22		1		1			1	4	3		2	2		4		2		2
	乙種6類	26		2		2			1	5	2		3	2	1	4		2		2
	丙 種	46	1	6			3		7	4		3	5	3	2	4	2	5		1
予 防 技 術 検 定	危 険 物	18		2		4	1		2	2			2		1	1		2		1
	消防用設備等	27	1	2		5			2	4	1	1	3		1	1	1	4		1
	防火査察	114	3	8	2	8	2	2	8	12	4	7	13	4	4	9	5	17	2	4
自動車運転免許	大型1種	340	8	19	5	10	7	5	33	41	14	14	48	15	18	29	13	36	14	11
	大型2種	12			1				3		1		3		1	1		1		1
	大型特殊	23	1						3	3	3	1	3	2		1		4	1	1
	けん引	19	1						4	1	3	1	2	1		1		2	1	2
	中型1種	17		3		1			1	1	1	2	1		1	3	1	2		
	中型1種(8t)	237	7	18	3	6	6	6	21	29	10	9	24	10	11	22	10	24	10	11
	普通1種	189	1	6	1	5	1	1	13	24	8	9	32	10	8	20	12	26	9	3
潜 水 士		26		2			1		2	4			12				1	3		1
ガ ス 溶 接 資 格 者		56	2	6	2	1	2	1	8	4		3	5	2	2	5	3	5	1	4
足 場 組 立 作 業 主 任 者		30	1	4		2	2		5	5			3			2		4		2
玉 掛 技 能 資 格 者		87	4	3	1	1	4		10	15	4	3	17	1	1	6	2	12	1	2
小 型 移 動 式 ク レ ーン		83	4	3	1	1	2		11	14	4	2	15	1	1	6	2	11	2	3
甲 種 火 薬 類 取 扱 保 安 責 任 者		1		1																
酸 素 欠 乏 硫 化 水 素 危 険 作 業 主 任 者		68	3	5		3	4		12	6	3	2	7	1	2	6	1	9	1	3
高 圧 ガ ス 製 造 保 安 責 任 者		2	1							1										

消防職団員等表彰状況

(令和3年度中)

区分		計	叙勲・褒章	消防庁長官	知事	防災危機管理部長	全国消防長会長	日本消防協会会長	千葉県消防協会会長	東葛飾支部長	市長	消防局長	消防団長
消防職団員	特別功労	8			1		1				6		
	永年勤続	27		3	2		9	2	11				
	功 労	69			5				4	5	14		41
	功 績	2						1	1				
	精 績	2						2					
	精 勤	77			12				13	10	17		25
	表 彰 状												
	そ の 他	59					16		33				10
元消防職団員		5	5										
協力者	団 体												
	個 人												

※ 消防局長章及び消防団長章は精勤に区分しています。

消防職団員公務災害状況

区分	計	発生原因								傷 病						
		火災	救急・救助	風水害	査察・調査	訓練	作業	通勤	その他	熱傷	骨折	捻挫・脱臼	挫創・挫傷	刺創・切創	打撲・擦過傷	その他
平成28年度	7		1		2	1		2	1		1	2			1	3
平成29年度	3	1				1	1					1		1		1
平成30年度	5		1				4						2		1	2
令和元年度	1					1						1				
令和2年度	4		3						1		2					2
令和3年度	3		2						1			1				2

III 予 防



防火対象物の現況

(令和4年4月1日現在)

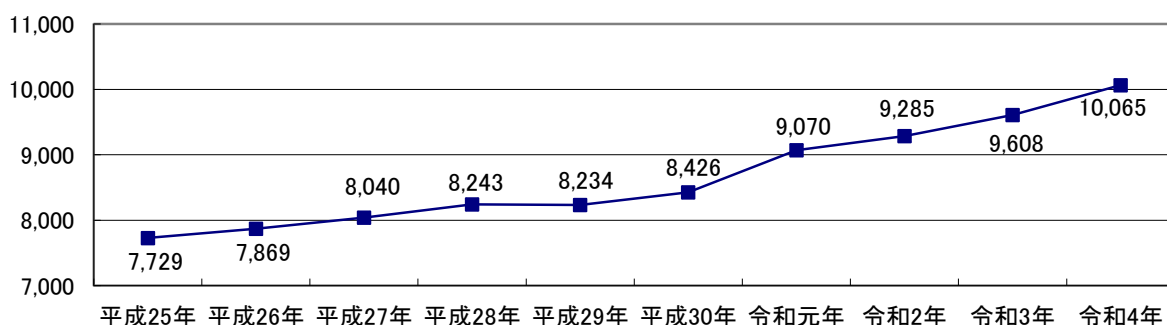
区 分		計	西部 消防署	富 勢 分 署	た な か 分 署	東 部 消 防 署	逆 井 分 署	光 ヶ 丘 分 署	旭 町 消 防 署	西 原 分 署	沼 南 消 防 署	高 柳 分 署	手 賀 分 署
計		10,065	1,588	638	676	1,897	565	934	1,851	599	735	531	51
1	(イ)劇場・映画館等	15				9				4	2		
	(ロ)公会堂又は集会場	139	17	14	11	19	16	15	16	12	8	7	4
2	(イ)キャバレー・ナイトクラブ等	1				1							
	(ロ)遊技場又はダンスホール等	17	2	1	1	1	1	4	3		2	1	1
	(ハ)風俗営業店舗等												
	(ニ)カラオケBOX他総務省令で定めるもの	3			1			1			1		
3	(イ)待合・料理店等	2					1		1				
	(ロ)飲食店	191	31	9	7	38	9	15	48	11	14	8	1
4	百貨店・マーケット等	424	82	22	31	56	30	36	72	21	49	22	3
5	(イ)旅館・ホテル・宿泊所等	40	8	1	7	8		1	7		6	1	1
	(ロ)寄宿舎等又は共同住宅	4,399	573	327	210	919	263	529	1,010	148	227	193	
6	(イ)病院等又は助産所	121	9	9	3	22	6	12	27	16	11	5	1
	(ロ)老人ホーム等(自力避難困難者入所施設)	145	20	9	13	15	13	18	21	10	15	11	
	(ハ)老人福祉施設等(6項ロ以外)	216	28	21	23	21	13	21	31	13	27	18	
	(ニ)幼稚園・盲学校等	37	4	1	2	5	2	7	6	4	3	3	
7	小・中学校、高等学校等	363	20	15	20	52	20	53	47	84	34	11	7
8	図書館・美術館等	4		1		1			2				
9	(イ)蒸気浴場・熱気浴場等	3	2								1		
	(ロ)(イ)以外の公衆浴場	3					1		1			1	
10	車両の停車場等	7	1	1	1	1	1	1				1	
11	神社・寺院・教会等	57	6	7	3	9	8	1	7		6	5	5
12	(イ)工場又は作業場	580	219	25	72	12	29	12	33	52	63	47	16
	(ロ)映画スタジオ等												
13	(イ)自動車車庫又は駐車場	229	64	5	16	29	19	7	66	12	10	1	
	(ロ)飛行機等の格納庫	3										3	
14	倉庫	532	144	24	106	19	19	17	37	67	71	27	1
15	前各項に該当しない事業所	1,080	188	67	102	165	37	53	119	97	117	128	7
16	(イ)特定複合用途防火対象物	1,108	127	48	35	400	60	100	221	34	55	25	3
	(ロ)非特定複合用途防火対象物	342	43	30	10	94	17	31	76	14	13	13	1
16の2	地下街												
16の3	準地下街												
17	文化財建築物	3		1	2								
18	延長50メートル以上のアーケード*	1				1							

※防火対象物数は延べ面積150㎡以上のものを計上しております。

防火対象物数の推移

(各年4月1日現在)

区 分		平成 25 年	平成 26 年	平成 27 年	平成 28 年	平成 29 年	平成 30 年	令和 元 年	令和 2 年	令和 3 年	令和 4 年
計		7,729	7,869	8,040	8,243	8,234	8,426	9,070	9,285	9,608	10,065
1	(イ)劇場・映画館等	12	13	12	12	14	15	13	15	15	15
	(ロ)公会堂又は集会場	123	121	130	130	127	130	123	139	139	139
2	(イ)キャバレー・ナイトクラブ等	1	1	1	1	1	1	1	2	1	1
	(ロ)遊技場又はダンスホール等	21	16	17	18	17	16	20	17	17	17
	(ハ)風俗営業店舗等										
	(ニ)カラオケBOX他総務省令で定めるもの	7	5	6	5	5	5	5	5	3	3
3	(イ)待合・料理店等	1	1	1	1	1	1	1	1	1	2
	(ロ)飲食店	162	150	149	161	156	159	153	188	184	191
4	百貨店・マーケット等	353	356	359	377	381	382	399	417	415	424
5	(イ)旅館・ホテル・宿泊所等	42	39	39	40	34	34	41	41	40	40
	(ロ)寄宿舍等又は共同住宅	3,277	3,433	3,511	3,585	3,544	3,621	4,027	4,023	4,169	4,399
6	(イ)病院等又は助産所	108	108	97	99	103	104	127	111	113	121
	(ロ)老人ホーム等	63	67	96	104	110	118	124	135	139	145
	(ハ)老人福祉施設等(6項ロ以外)	120	129	139	145	154	175	170	193	200	216
	(ニ)幼稚園・盲学校等	55	54	53	53	51	41	46	37	37	37
7	小・中学校、高等学校等	375	377	353	360	365	361	392	359	354	363
8	図書館・美術館等	3	4	4	4	4	4	3	5	4	4
9	(イ)蒸気浴場・熱気浴場等	4	3	3	3	3	3	4	3	3	3
	(ロ)(イ)以外の公衆浴場	8	6	6	6	5	5	4	5	3	3
10	車両の停車場等	6	7	5	5	5	5	4	6	6	7
11	神社・寺院・教会等	48	45	48	53	55	55	52	55	57	57
12	(イ)工場又は作業場	666	590	513	513	492	491	630	533	567	580
	(ロ)映画スタジオ等										
13	(イ)自動車車庫又は駐車場	91	108	138	145	156	173	30	207	224	229
	(ロ)飛行機等の格納庫	3	6	3	3	3	3		3	3	3
14	倉庫	434	401	419	427	441	464	418	503	524	532
15	前各項に該当しない事業場	748	806	851	888	903	921	872	1,018	1,055	1,080
16	(イ)特定複合用途防火対象物	786	805	850	852	846	861	1,103	962	1,011	1,108
	(ロ)非特定複合用途防火対象物	205	212	231	247	249	267	301	298	320	342
16の2	地下街										
16の3	準地下街										
17	文化財建築物	6	5	5	5	8	10	6	3	3	3
18	延長50メートル以上のアーケード	1	1	1	1	1	1	1	1	1	1



中高層建築物の現況

(令和4年4月1日現在)

区分	計	4F	5F	6F	7F	8F	9F	10F	11F	12F	13F	14F	15F以上
計	1,818	601	498	228	163	113	37	48	35	17	13	42	23
西部消防署管轄	427	154	127	44	26	15	11	10	9	4	3	11	13
東部消防署管轄	697	224	144	106	78	62	13	21	17	4	7	16	5
旭町消防署管轄	537	168	148	62	56	33	12	17	9	9	3	15	5
沼南消防署管轄	157	55	79	16	3	3	1						
1	(イ)劇場・映画館等	2	2										
	(ロ)公会堂又は集会場	7	2	3		2							
2	(イ)キャバレー・ナイトクラブ等	1	1										
	(ロ)遊技場又はダンスホール等												
	(ハ)風俗営業店舗等												
	(ニ)カラオケBOX他省令で定めるもの												
3	(イ)待合・料理店等												
	(ロ)飲食店	7	4	2	1								
4	百貨店・マーケット等	7	3	2		1	1						
5	(イ)旅館・ホテル・宿泊所等	18	3	5	3	3	1		1			1	1
	(ロ)寄宿舍等又は共同住宅	902	240	271	79	78	65	26	33	31	14	11	38
6	(イ)病院等又は助産所	25	7	8	6	1	1	2					
	(ロ)老人ホーム等(自力避難困難者入所施設)	16	7	5	3	1							
	(ハ)老人福祉施設等(6項ロ以外)	3		2			1						
	(ニ)幼稚園・盲学校等	1	1										
7	小・中学校、高等学校等	89	55	16	10	8							
8	図書館・美術館等												
9	(イ)蒸気浴場・熱気浴場等												
	(ロ)(イ)以外の公衆浴場												
10	車両の停車場等												
11	神社・寺院・教会等												
12	(イ)工場又は作業場	21	16	4	1								
	(ロ)映画スタジオ等												
13	(イ)自動車車庫又は駐車場	33	21	7	4		1						
	(ロ)飛行機等の格納庫												
14	倉庫	37	17	12	6	2							
15	前各項に該当しない事業所	121	54	37	19	5	5	1					
16	(イ)特定複合用途防火対象物	408	128	100	76	43	27	7	11	4	3		2
	(ロ)非特定複合用途防火対象物	120	40	24	20	19	11	1	3			1	1

防 火 管 理 状 況

(令和4年4月1日現在)

区 分	防火対象物	防火管理者			消 防 計 画			消防用設備等 点 検 報 告			
		◇ 対象数	届 出数	比 率	◇ 対象数	届 出数	比 率	◇ 対象数	◆ 報告数	比 率	
計	10,065	3,209	2,181	68.0%	3,209	2,110	65.8%	10,065	4,535	45.1%	
1	(イ)劇場・映画館等	15	4	2	50.0%	4	2	50.0%	15	3	20.0%
	(ロ)公会堂又は集会場	139	188	103	54.8%	188	103	54.8%	139	75	54.0%
2	(イ)キャバレー・ナイトクラブ等	1	1	1	100.0%	1	1	100.0%	1	1	100.0%
	(ロ)遊技場又はダンスホール等	17	15	13	86.7%	15	12	80.0%	17	10	58.8%
	(ハ)風俗営業店舗等										
	(ニ)カラオケBOX他省令で定めるもの	3	2	2	100.0%	2	2	100.0%	3	2	66.7%
3	(イ)待合・料理店等	2	1	1	100.0%	1	1	100.0%	2	1	50.0%
	(ロ)飲食店	191	196	135	68.9%	196	122	62.2%	191	84	44.0%
4	百貨店・マーケット等	424	363	253	69.7%	363	248	68.3%	424	284	67.0%
5	(イ)旅館・ホテル・宿泊所等	40	31	28	90.3%	31	27	87.1%	40	25	62.5%
	(ロ)寄宿舎等又は共同住宅	4,399	695	426	61.3%	695	397	57.1%	4,399	2,204	50.1%
6	(イ)病院等又は助産所	121	47	34	72.3%	47	34	72.3%	121	42	34.7%
	(ロ)老人ホーム等(自力避難困難者入所施設)	145	138	115	83.3%	138	114	82.6%	145	118	81.4%
	(ハ)老人福祉施設(6項ロ以外)	216	136	125	91.9%	136	127	93.4%	216	150	69.4%
	(ニ)幼稚園・盲学校等	37	24	24	100.0%	24	23	95.8%	37	25	67.6%
7	小・中学校、高等学校等	363	104	95	91.3%	104	94	90.4%	363	115	31.7%
8	図書館・美術館等	4	2	1	50.0%	2	1	50.0%	4	3	75.0%
9	(イ)蒸気浴場・熱気浴場等	3	2	2	100.0%	2	2	100.0%	3	1	33.3%
	(ロ)(イ)以外の公衆浴場	3	2	2	100.0%	2	2	100.0%	3	2	66.7%
10	車両の停車場等	7	1	1	100.0%	1	1	100.0%	7	6	85.7%
11	神社・寺院・教会等	57	27	16	59.3%	27	13	48.1%	57	10	17.5%
12	(イ)工場又は作業場	580	67	58	86.6%	67	55	82.1%	580	169	29.1%
	(ロ)映画スタジオ等										
13	(イ)自動車車庫又は駐車場	229	1	1	100.0%	1	1	100.0%	229	37	16.2%
	(ロ)飛行機等の格納庫	3							3	3	100.0%
14	倉庫	532	50	42	84.0%	50	37	74.0%	532	202	38.0%
15	前各項に該当しない事業所	1,080	257	164	63.8%	257	164	63.8%	1,080	377	34.9%
16	(イ)特定複合用途防火対象物	1,108	737	480	65.1%	737	468	63.5%	1,108	477	43.1%
	(ロ)非特定複合用途防火対象物	342	115	54	47.0%	115	56	48.7%	342	106	31.0%
16の2	地下街										
16の3	準地下街										
17	文化財建築物	3	2	2	100.0%	2	2	100.0%	3	3	100.0%
18	延長50メートル以上のアーケード	1	1	1	100.0%	1	1	100.0%	1		

◇対象数とは、届出または報告の義務を有する対象物数を示します。

◆報告数は、特定防火対象物は過去1年間に、非特定防火対象物は過去3年間に報告されている対象物数を示します。

予 防 査 察 実 施 状 況

区 分		防 火 対 象 物 総 数	立 入 検 査 総 数	指 導 総 数	改 善 総 数	西 部 消 防 署 管 轄			
						防 火 対 象 物 数	立 入 検 査 数	指 導 件 数	改 善 件 数
計		10,065	742	333	90	2,902	142	42	16
1	(イ)劇場・映画館等	15	2						
	(ロ)公会堂又は集会場	139	3	2	1	42	1		
2	(イ)キャバレー・ナイトクラブ等	1	9	7					
	(ロ)遊技場又はダンスホール等	17	2	2	2	4			
	(ハ)風俗営業店舗等								
	(ニ)カラオケBOX他省令で定めるもの	3				1			
3	(イ)待合・料理店等	2							
	(ロ)飲食店	191	33	22	5	47			
4	百貨店・マーケット等	424	102	55	11	135	26	10	3
5	(イ)旅館・ホテル・宿泊所等	40	27	12	2	16	9	4	2
	(ロ)寄宿舍等又は共同住宅	4,399	84	8	4	1,110	27	1	
6	(イ)病院等又は助産所	121	25	3	2	21	2	1	1
	(ロ)老人ホーム等(自力避難困難者入所施設)	145	50	19	5	42	5	3	1
	(ハ)老人福祉施設等(6項ロ以外)	216	13	8	5	72	5	1	1
	(ニ)幼稚園・盲学校等	37	1	1	1	7			
7	小・中学校、高等学校等	363	19	1	1	55	2		
8	図書館・美術館等	4				1			
9	(イ)蒸気浴場・熱気浴場等	3				2			
	(ロ)(イ)以外の公衆浴場	3	1						
10	車両の停車場等	7				3			
11	神社・寺院・教会等	57	2	2	2	16			
12	(イ)工場又は作業場	580	31	15	6	316	14	4	1
	(ロ)映画スタジオ等								
13	(イ)自動車車庫又は駐車場	229	1			85			
	(ロ)飛行機等の格納庫	3							
14	倉庫	532	20	12	3	274	12	6	3
15	前各項に該当しない事業所	1,080	45	16	5	357	7	2	1
16	(イ)特定複合用途防火対象物	1,108	259	141	34	210	31	9	3
	(ロ)非特定複合用途防火対象物	342	13	7	1	83	1	1	
16の2	地下街								
16の3	準地下街								
17	文化財建築物	3				3			
18	延長50メートル以上のアーケード	1							

(令和4年4月1日現在)

東 部 消 防 署 管 轄				旭 町 消 防 署 管 轄				沼 南 消 防 署 管 轄			
防 火 对 象 物 数	立 入 檢 査 数	指 導 件 数	改 善 件 数	防 火 对 象 物 数	立 入 檢 査 数	指 導 件 数	改 善 件 数	防 火 对 象 物 数	立 入 檢 査 数	指 導 件 数	改 善 件 数
3,396	341	164	47	2,450	172	69	11	1,317	87	58	16
9				4				2	2		
50	1	1	1	28				19	1	1	
1	5	4			4	3					
6	1	1	1	3				4	1	1	1
1								1			
1				1							
62	17	10	2	59	10	6	2	23	6	6	1
122	43	24	5	93	16	8	1	74	17	13	2
9	4	3		7	7	2		8	7	3	
1,711	43	6	3	1,158	13	1	1	420	1		
40	14	2	1	43	9			16			
46	35	9	3	31				27	10	7	1
55	4	3	2	44				45	4	4	2
14	1	1	1	10				6			
125	8			131	9	1	1	52			
1				2							
								1			
1	1			1				1			
3								1			
18				7				16	2	2	2
53	3	2	1	85	6	1	1	126	8	8	3
55				78	1			11			
								3			
55				104	3	1		99	5	5	
255	7	5	2	216	20	7		252	11	2	2
560	147	89	24	255	69	37	5	83	12	6	2
142	7	4	1	90	5	2		27			
1											

消防訓練実施状況

区 分	対町 象・自治会 物及 び数	訓回 練数 実合 施計	訓人 練員 参加 加計	西部署管轄		東部署管轄		
				訓 練 実 施 回 数	訓 練 参 加 人 員	訓 練 実 施 回 数	訓 練 参 加 人 員	
計	10,362	105	7,889	38	2,957	29	2,786	
1	(イ)劇場・映画館等	15						
	(ロ)公会堂又は集会場	139	4	154	2	27	2	127
2	(イ)キャバレー・ナイトクラブ等	1						
	(ロ)遊技場又はダンスホール等	17						
	(ハ)風俗営業店舗等							
	(ニ)カラオケBOX他省令で定めるもの	3						
3	(イ)待合・料理店等	2						
	(ロ)飲食店	191						
4	百貨店・マーケット等	424						
5	(イ)旅館・ホテル・宿泊所等	40						
	(ロ)寄宿舎等又は共同住宅	4,399	12	365	5	151	3	87
6	(イ)病院等又は助産所	121						
	(ロ)老人ホーム等(自力避難困難者入所施設)	145	17	500	2	101	6	295
	(ハ)老人福祉施設等(6項ロ以外の施設)	216	25	2,024	9	730	7	490
	(ニ)幼稚園・盲学校等	37	8	1,221	5	874	2	255
7	小・中学校、高等学校等	363	14	2,523	2	495	6	1,443
8	図書館・美術館等	4						
9	(イ)蒸気浴場・熱気浴場等	3						
	(ロ)(イ)以外の公衆浴場	3						
10	車両の停車場等	7						
11	神社・寺院・教会等	57						
12	(イ)工場又は作業場	580	3	95	3	95		
	(ロ)映画スタジオ等							
13	(イ)自動車車庫又は駐車場	229						
	(ロ)飛行機等の格納庫	3						
14	倉庫	532	5	374	3	280		
15	全各項に該当しない事業所	1,080	6	243	4	159		
16	(イ)特定複合用途防火対象物	1,108	5	269	1	15	1	20
	(ロ)非特定複合用途防火対象物	342						
16の2	地下街							
16の3	準地下街							
17	文化財建築物	3	1	8	1	8		
18	延長50m以上のアーケード	1						
町会・自治会	297	5	113	1	22	2	69	

(令和4年4月1日現在)

旭町署管轄		沼南署管轄		訓練種別合計	消 火 訓 練	防 火 講 話	防 火 映 画	起 震 車 指 導	通 報 訓 練	避 難 訓 練	そ の 他
訓練実施回数	訓練参加人員	訓練実施回数	訓練参加人員								
23	1,293	15	853	266	76	27	2	3	63	54	41
				14	4	2			4	3	1
2	42	2	85	29	12	5			7	1	4
7	79	2	25	40	11	2			13	11	3
7	744	2	60	70	23	2	1	2	16	18	8
		1	92	17	4	2			4	3	4
1	313	5	272	21	2	4		1	1	3	10
				11	3	2			2	2	2
1	24	1	70	16	5	2			3	4	2
1	33	1	51	19	4	2	1		5	4	3
2	36	1	198	13	3	1			5	3	1
				4	1				1	1	1
2	22			12	4	3			2	1	2

建築同意等処理状況

(令和3年度中)

	計	確認申請	計画通知	許可申請	通知
計	2,179	310	17	23	1,829
新築	2,047	271	8	14	1,754
増築	66	38	7	8	13
改築					
その他	66	1	2	1	62

火災予防条例届出処理状況

(令和3年度中)

防火対象物使用開始届	1,001	変電設備	24	裸火等	22
炉	7	発電設備	61	火災とまぎらわしい煙, 又は火災を 発するおそれのある行為	185
厨房設備	3	蓄電池設備	16	煙火の打ち上げ等	9
温風暖房機	2	ネオン管灯設備		水道断水届	57
ボイラー	4	気球(水素ガスを充填するもの)		道路工事届	363
乾燥設備	8	放電加工機		少量危険物	28
サウナ設備		ヒートポンプ冷暖房機	7	指定可燃物	18
給湯・湯沸設備	11	火花を生ずる設備		その他	53
				計	1,879

消防用設備等着工・設置届処理状況

(令和3年度中)

	計	消火設備								警報設備						避難設備		消 防 用 水	消火活動上 必要な施設				そ の 他 の 設 備
		消 火 器	屋 内 消 火 栓 設 備	ス プ リ ン ク ラ ー 設 備	特 殊 固 定 消 火 設 備	屋 外 消 火 栓 設 備	動 力 消 防 ポ ン プ	パ ッ ケ ー ジ 型 消 火 設 備	パ ッ ケ ー ジ 型 自 動 消 火 設 備	自 動 火 災 報 知 設 備	火 災 通 報 装 置	漏 電 火 災 警 報 器	ガ ス 漏 れ 火 災 警 報 設 備	非 常 警 報 設 備	非 常 放 送 設 備	避 難 器 具	誘 導 灯		連 結 散 水 設 備	連 結 送 水 管	非 常 コ ン セ ン ト	排 煙 設 備	
着工届	446		20	45	12	2		3	1	244	28			5	16	39	15			10	1	1	4
設置届	1,333	254	20	72	15	2		3	2	457	31	2		34	88	54	261	1		15	7	8	7

危険物施設立入検査状況

(令和3年度中)

		施設数	実施件数				施設数	実施件数
計		391	139	取 扱 所	給油取扱所	屋外	37	11
製造所		10	3			屋内	3	
貯 蔵 所	屋内貯蔵所	81	23			自家用	35	11
	屋外タンク	31	7		第一種販売		4	1
	屋内タンク	1			第二種販売		1	
	地下タンク	90	30		一般取扱所	詰替え	11	6
	簡易タンク	1				充てん	3	
	移動タンク	37	37			ボイラー	11	3
	屋外貯蔵所	7	2			その他	28	5

危険物関係事務処理状況

(令和3年度中)

		処理件数				処理件数
計		419	完成検査前検査			
			予防規程認可			7
設置許可	製造所		仮使用承認			19
	貯蔵所	14	仮貯蔵・取扱承認			6
	取扱所	5	品名数量変更届			11
変更許可	製造所	1	保安監督者	選任届	製造所	
	貯蔵所	7			貯蔵所	46
	取扱所	17			取扱所	36
完成検査	製造所			解任届	製造所	
	貯蔵所	15			貯蔵所	40
	取扱所	20			取扱所	34
譲渡引渡	製造所		資料提出	氏名変更	製造所	
	貯蔵所	4			貯蔵所	40
	取扱所	2			取扱所	40
廃止届出	製造所	1	設備工事	製造所	1	
	貯蔵所	10		貯蔵所	7	
	取扱所	3		取扱所	33	

倍数別危険物施設状況

区 分		合 計								西 部 署 管 轄										
		5 倍 以下	5 倍 を 超 え 10 倍 以 下	10 倍 を 超 え 50 倍 以 下	50 倍 を 超 え 100 倍 以 下	100 倍 を 超 え 150 倍 以 下	150 倍 を 超 え 200 倍 以 下	200 倍 を 超 え 500 倍 以 下	500 倍 を 超 え る	小 計	5 倍 以 下	5 倍 を 超 え 10 倍 以 下	10 倍 を 超 え 50 倍 以 下	50 倍 を 超 え 100 倍 以 下	100 倍 を 超 え 150 倍 以 下	150 倍 を 超 え 200 倍 以 下	200 倍 を 超 え 500 倍 以 下	500 倍 を 超 え る		
合 計		391	147	71	91	15	14	8	35	10	157	49	26	44	9	5	5	13	6	
製 造 所		10	2	3	1	2	1	1			10	2	3	1	2	1	1			
小 計		10	2	3	1	2	1	1			10	2	3	1	2	1	1			
貯 蔵 所	屋 内 貯 蔵 所	81	48	12	13		2	1	1	4	37	19	4	10			1		3	
	屋 外 タ ン ク 貯 蔵 所	31	7	6	7	1	1	1	5	3	15	4	4	4	1		1	1		
	屋 内 タ ン ク 貯 蔵 所	1	1																	
	地 下 タ ン ク 貯 蔵 所	90	35	16	27	5	4		2	1	35	7	3	14	5	3		2	1	
	簡 易 タ ン ク 貯 蔵 所	1	1																	
	移 動 タ ン ク 貯 蔵 所	37	29	5	3						6	6								
	屋 外 貯 蔵 所	7	2	5							3	1	2							
小 計		248	123	44	50	6	7	2	8	8	96	37	13	28	6	3	2	3	4	
取 扱 所	給油取扱所	屋 外	37			1	1	6	5	23	1	14					1	2	10	1
		屋 内	3							3										
		自 家 用	35	6	5	21	3					12	2	2	8					
	第 1 種 販 売 取 扱 所		4		1	3														
	第 2 種 販 売 取 扱 所		1			1														
	一 般 取 扱 所	詰 替 え	11	2	5	4						2	1		1					
		充 填	3			2	1					2			2					
		ボ イ ラ ー	11	5	4	2						5	2	2	1					
そ の 他		28	9	9	6	2			1	1	16	5	6	3	1				1	
小 計		133	22	24	40	7	6	5	27	2	51	10	10	15	1	1	2	10	2	

(令和4年4月1日現在)

東 部 署 管 轄								旭 町 署 管 轄								沼 南 署 管 轄											
小 計	5 倍以下	5 倍を超え 10 倍以下	10 倍を超え 50 倍以下	50 倍を超え 100 倍以下	100 倍を超え 150 倍以下	150 倍を超え 200 倍以下	200 倍を超え 500 倍以下	500 倍を超える	小 計	5 倍以下	5 倍を超え 10 倍以下	10 倍を超え 50 倍以下	50 倍を超え 100 倍以下	100 倍を超え 150 倍以下	150 倍を超え 200 倍以下	200 倍を超え 500 倍以下	500 倍を超える	小 計	5 倍以下	5 倍を超え 10 倍以下	10 倍を超え 50 倍以下	50 倍を超え 100 倍以下	100 倍を超え 150 倍以下	150 倍を超え 200 倍以下	200 倍を超え 500 倍以下	500 倍を超える	
	56	23	9	10		2	1	11			71	36	19	10		2			4		107	39	17	27	6	5	2
	3	3							17	12	4			1				24	14	4	3		1		1	1	
	5	1					4		2		2							9	2		3		1			3	
									1	1																	
	15	6	4	4		1			24	16	3	5						16	6	6	4						
																		1	1								
	12	12							5	1	4							14	10	1	3						
									2	1	1							2		2							
	35	22	4	4		1		4	51	31	14	5		1				66	33	13	13		2		1	4	
	8				1	1	6		4					1		3		11			1	1	3	2	4		
	1						1		1							1		1							1		
	1		1						4	1	1	2						18	3	2	10	3					
									3			3						1		1							
																		1			1						
	7		4	3					2	1	1																
																		1				1					
	2	1	1						3	2	1							1			1						
	2		2						3	1	2							7	3	1	1	1				1	
	21	1	5	6		1	1	7	20	5	5	5		1		4		41	6	4	14	6	3	2	6		

管 轄 別 危 険 物 数 量

区 分	類 別 等	単 位	合 計	西 部 消 防 署 管 轄				
				小 計	西 部 署	富 勢 分 署	た な か 分 署	
合 計	第1類	kg	2,299.7	2,000.0			2,000.0	
	第2類	kg	32,686.4	30,216.4	26,416.4		3,800.0	
	第3類	kg	10,524.4	10,483.2	10,483.2			
	第4類	特殊引火物	ℓ	139.9				
		第1石油類	ℓ	2,791,115.1	1,557,936.0	713,407.0	79,470.0	765,059.0
		アルコール類	ℓ	766,739.1	167,600.0	112,579.0	1,040.0	53,981.0
		第2石油類	ℓ	15,508,860.0	3,006,026.0	1,690,087.0	69,200.0	1,246,739.0
		第3石油類	ℓ	4,137,306.6	2,755,258.0	1,827,326.0	48,700.0	879,232.0
		第4石油類	ℓ	184,341.3	95,038.5	18,240.5		76,798.0
	動植物油類	ℓ	6,403.0	2,000.0			2,000.0	
第5類	kg	327.0	200.0			200.0		
第6類	kg	12.0						
製 造 所	第1類	kg						
	第2類	kg						
	第3類	kg						
	第4類	特殊引火物	ℓ					
		第1石油類	ℓ	76,328.0	76,328.0	13,328.0		63,000.0
		アルコール類	ℓ	10,368.0	10,368.0	8,168.0		2,200.0
		第2石油類	ℓ	84,600.0	84,600.0	20,000.0		64,600.0
		第3石油類	ℓ	472,800.0	472,800.0	471,800.0		1,000.0
		第4石油類	ℓ	3,100.0	3,100.0			3,100.0
	動植物油類	ℓ	2,000.0	2,000.0			2,000.0	
第5類	kg							
第6類	kg							
貯 蔵 所	第1類	kg	299.7					
	第2類	kg	10,554.0	8,100.0	4,500.0		3,600.0	
	第3類	kg	41.2					
	第4類	特殊引火物	ℓ	139.9				
		第1石油類	ℓ	937,538.1	737,991.0	242,862.0	70.0	495,059.0
		アルコール類	ℓ	735,443.1	155,062.0	102,241.0	1,040.0	51,781.0
		第2石油類	ℓ	13,905,253.0	3,099,869.3	1,260,587.3	919,641.0	919,641.0
		第3石油類	ℓ	2,914,109.0	1,924,831.0	1,091,803.0	29,500.0	803,528.0
		第4石油類	ℓ	150,904.3	89,701.5	17,510.5		72,191.0
	動植物油類	ℓ	1,803.0					
第5類	kg	321.5	200.0			200.0		
第6類	kg	12.0						
取 扱 所	第1類	kg	2,000.0	2,000.0			2,000.0	
	第2類	kg	22,132.4	22,116.4	21,916.4		200.0	
	第3類	kg	10,483.2	10,483.2	10,483.2			
	第4類	特殊引火物	ℓ					
		第1石油類	ℓ	1,777,250.0	743,617.0	457,217.0	79,400.0	207,000.0
		アルコール類	ℓ	20,628.0	2,170.0	2,170.0		
		第2石油類	ℓ	2,538,648.4	741,198.0	409,500.0	69,200.0	262,498.0
		第3石油類	ℓ	615,298.2	357,597.0	263,723.0	19,200.0	74,674.0
		第4石油類	ℓ	22,777.0	2,237.0	730.0		1,507.0
	動植物油類	ℓ	2,600.0					
第5類	kg	5.5						
第6類	kg							

(令和4年4月1日現在)

東 部 消 防 署 管 轄				旭 町 消 防 署 管 轄			沼 南 消 防 署 管 轄			
小 計	東 部 署	逆 井 分 署	光 ヶ 丘 分 署	小 計	旭 町 署	西 原 分 署	小 計	沼 南 署	高 柳 分 署	手 賀 分 署
				74.7		74.7	225.0	225.0		
				470.0	16.0	454.0	2,000.0	2,000.0		
				41.2		41.2				
				139.9		139.9				
401,461.2	188,000.0	102,862.6	110,598.6	251,645.2	116,500.0	135,145.2	580,072.7	338,970.0	178,602.7	62,500.0
376,202.0		376,200.1	1.9	7,528.5	2,080.0	5,448.5	215,408.6	213,780.0	1,628.6	
688,026.1	345,850.0	263,585.1	78,591.0	282,668.9	89,836.4	192,832.5	11,532,139.0	588,614.0	10,855,885.0	87,640.0
227,581.4	207,040.0	13,860.0	6,681.4	422,440.7	161,190.0	261,250.7	732,026.5	203,946.0	525,280.5	2,800.0
12,076.5	12,000.0		76.5	28,080.0	8,400.0	19,680.0	49,146.3	11,800.0	37,346.3	
				4,403.0	2,600.0	1,803.0				
				127.0	5.5	121.5				
				12.0		12.0				
				74.7		74.7	225.0	225.0		
				454.0		454.0	2,000.0	2,000.0		
				41.2		41.2				
				139.9		139.9				
1,261.2		662.6	598.6	35,179.2	27,100.0	8,079.2	163,106.7	150,828.0	11,678.7	600.0
358,202.0		358,200.1	1.9	7,070.5	2,000.0	5,070.5	215,108.6	213,480.0	1,628.6	
229,736.2	173,850.0	52,285.2	3,601.0	117,767.5	24,890.0	92,877.5	10,457,880.0	254,179.0	10,191,761.0	11,940.0
182,743.0	170,000.0	10,060.0	2,683.0	240,735.5	12,000.0	228,735.5	565,799.5	179,269.0	386,530.5	
12,076.5	12,000.0		76.5	10,980.0	600.0	10,380.0	38,146.3	10,800.0	27,346.3	
				1,803.0		1,803.0				
				121.5		121.5				
				12.0		12.0				
				16.0	16.0					
400,200.0	188,000.0	102,200.0	110,000.0	216,466.0	89,400.0	127,066.0	416,967.0	188,143.0	166,924.0	61,900.0
18,000.0		18,000.0		458.0	80.0	378.0				
458,290.0	172,000.0	211,300.0	74,990.0	164,901.4	64,946.4	99,955.0	1,174,259.0	334,435.0	764,124.0	75,700.0
44,840.0	37,040.0	3,800.0	4,000.0	36,634.2	4,119.0	32,515.2	176,227.0	34,677.0	138,750.0	2,800.0
				9,540.0	240.0	9,300.0	11,000.0	1,000.0	10,000.0	
				2,600.0	2,600.0					
				5.5	5.5					

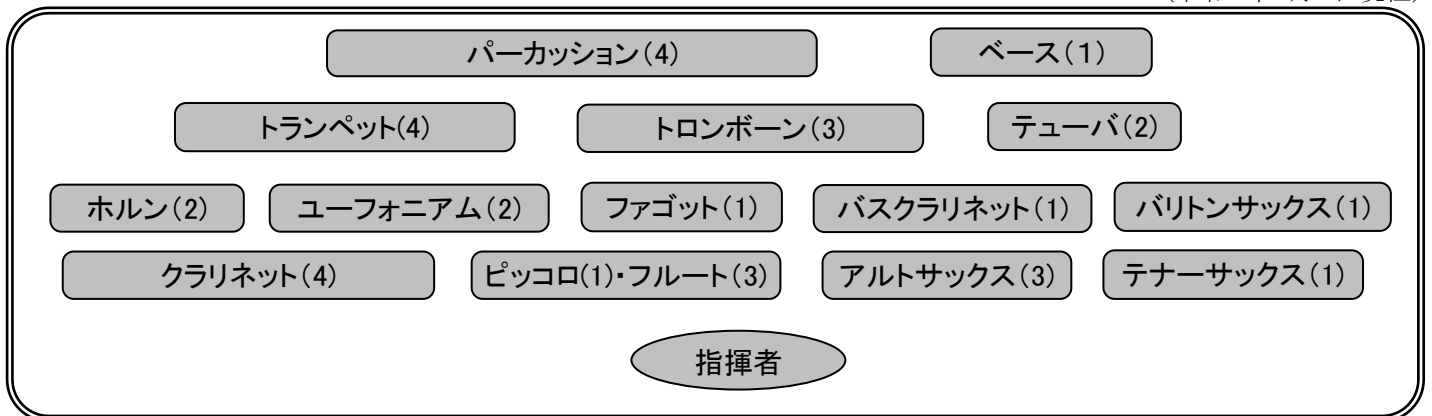
音楽隊員の所属・階級別表

(令和4年4月1日現在)

区分	計	消防司令長	消防司令	消防司令補	消防士長	消防副士長	消防士	消防団員
計	33		3	6	13	1	8	2
消防局	4		1		2		1	
西部消防署管内	6			1	3		2	
東部消防署管内	9			1	4		4	
旭町消防署管内	6			2	2	1	1	
沼南消防署管内	6		2	2	2			
消防団	2							2

音楽隊の楽器構成状況

(令和4年4月1日現在)



音楽隊活動状況

(令和3年度中)

	訓練回数			演奏(パレード含む)					主な活動
	計	分奏	合奏	計	消防行事	福祉施設	市民行事	視聴者数	
計	33		33	2			2	800	
4月	4		4						
5月	4		4						
6月	4		4						
7月	5		5						※WEBコンサート用動画撮影実施
8月	1		1						
9月									※新型コロナウイルスの影響により活動休止
10月	4		4						
11月	4		4						※第43回千葉県消防音楽隊フェスティバル中止
12月	4		4	2			2	800	道の駅しょうなん新棟オープンイベント
1月	3		3						
2月									
3月									※新型コロナウイルスの影響により活動休止

IV 警 防



消防水利状況

(令和4年4月1日現在)

区 分		計	西部消防署	富勢分署	たなか分署	東部消防署	逆井分署	光ヶ丘分署	旭町消防署	西原分署	沼南消防署	高柳分署	手賀分署
合 計		7,532	905	467	610	1,116	889	790	960	432	699	486	178
消 火 栓	公 設 消 火 栓	5,606	672	381	484	885	691	619	701	318	480	319	56
	私 設 消 火 栓	9							3		2	4	
	消 火 栓 小 計	5,615	672	381	484	885	691	619	704	318	482	323	56
防 火 水 槽	公 設 防 火 水 槽	991	95	40	60	99	117	76	83	48	136	125	112
	20m ³ 未満	17									10	1	6
	20m ³ 以上40m ³ 未満	232	1	1	1	2	3	3	3	2	68	63	85
	40m ³ 以上60m ³ 未満	736	94	39	59	96	113	72	80	45	57	61	20
	60m ³ 以上100m ³ 未満	4					1			1	1		1
	100m ³ 以上	2				1		1					
	私 設 防 火 水 槽	826	127	41	59	120	66	82	160	57	74	33	7
	20m ³ 未満	1					1						
	20m ³ 以上40m ³ 未満	49	1	2		7	7	6	6		11	7	2
	40m ³ 以上60m ³ 未満	735	115	39	53	106	57	74	151	57	53	25	5
	60m ³ 以上100m ³ 未満	30	8		5	5		1	2		8	1	
	100m ³ 以上	11	3		1	2	1	1	1		2		
防 火 水 槽 小 計	1,817	222	81	119	219	183	158	243	105	210	158	119	
プ ー ル 等	耐震性貯水槽 (飲料水兼用)	7	1	1			1	1			2	1	
	耐震性井戸付 貯水装置	17	2		1	4	4	1	3	2			
	プール(学校・ スポーツクラブ・研修所)	73	7	4	6	8	10	11	10	5	5	4	3
	河川利用	3	1							2			
	その他												
	プ ー ル 等 小 計	100	11	5	7	12	15	13	13	9	7	5	3

消防車両等配置一覧表

(令和4年4月1日現在)

区分	計	消防局	消防署所										
			西部消防署	富勢分署	たなか分署	東部消防署	逆井分署	光ヶ丘分署	旭町消防署	西原分署	沼南消防署	高柳分署	手賀分署
計	90	17	12	8	5	10	5	4	8	4	9	4	4
消防ポンプ自動車	7		1			1	1		2	1		1	
水槽付消防ポンプ自動車	7		1	1	1	1		1			1		1
化学消防ポンプ自動車	2				1							1	
はしご付消防ポンプ自動車	3		1			1			1				
屈折はしご付消防ポンプ自動車	1										1		
小型動力ポンプ付水槽車	1										1		
救助工作車	3		1			1					1		
排煙高発泡車	1		1										
空気充填車	1						1						
高規格救急自動車	13		1	1	1	2	1	1	2	1	1	1	1
指揮車	6	2	1			1			1		1		
火災原因調査車	1	1											
支援車	1	1											
広報車等	24	12	1	1	1	2	1	1	1	1	1	1	1
軽可搬ポンプ付積載車	1						1						
燃料補給車	1	1											
地震体験車	1									1			
資材搬送車	2		1	1									
人員輸送車	1		1										
隊員輸送車	1			1									
バス	1			1									
ボートトレーラ	5		1	1	1						1		1
非常用	水槽付消防ポンプ自動車	1		1									
	消防ポンプ自動車	1						1					
	高規格救急自動車	4		1		1			1		1		

消防車両等性能一覧表

(令和4年4月1日現在)

	種 別	登 録 番 号	車 名	年式	総排気量	取 得 先 名	備 考
消 防 局	連絡車	柏 300 て 7679	トヨタ	29	2.49	ネットトヨタ千葉	企画総務課
	情報収集車	柏 500 ち 5076	ニッサン	25	1.99	日産プリンス千葉販売	企画総務課
	広報車	柏 880 あ 455	ニッサン	R1	0.65	日産プリンス千葉販売	消防職員課
	広報車	柏 800 さ 1047	ニッサン	22	1.99	千葉日産自動車	火災予防課
	連絡車	柏 500 と 6707	ダイハツ	31	0.99	東京純薬工業	火災予防課
	連絡車	柏 500 さ 7802	マツダ	19	1.34	千葉マツダ	火災予防課
	広報車	柏 880 あ 459	ニッサン	R2	0.65	千葉日産自動車	警防課
	支援車	柏 800 は 85	いすゞ	25	7.79	平和機械	警防課,災害派遣車両
	連絡車	柏 300 た 7107	BMW	25	1.59	ナカミツ BMW	警防課
	燃料補給車	柏 800 さ 1558	ミツビシ	24	2.99	第一実業	警防課,災害派遣車両
	連絡車	柏 300 さ 7094	ミツビシ	19	2.35	千葉三菱コルト自動車販売	警防課
	連絡車	柏 400 さ 856	ニッサン	19	1.24	日産プリンス千葉販売	救急課
	指揮車	柏 800 さ 1167	トヨタ	23	2.69	千葉トヨペット	指揮統制課
	指揮車	柏 800 さ 2090	トヨタ	27	2.69	千葉トヨペット	指揮統制課
	広報車(統制車)	柏 800 さ 2941	トヨタ	30	2.69	ベルリング	指揮統制課
	火災原因調査車	柏 800 さ 559	マツダ	20	1.78	千葉マツダ	指揮統制課
	連絡車	柏 300 さ 2184	マツダ	18	1.99	千葉マツダ	指揮統制課
	西 部 消 防 署	消防ポンプ自動車	柏 800 さ 1627	ヒノ	25	4.00	モリタ
水槽付消防ポンプ自動車		柏 800 は 160	ヒノ	R2	5.12	長野ポンプ	水槽5,000L 災害派遣車両
はしご付消防ポンプ自動車		柏 800 は 84	ヒノ	25	8.86	モリタ	35m
救助工作車		柏 800 は 69	ヒノ	21	6.40	帝商	高度,災害派遣車両
指揮車		柏 800 さ 236	トヨタ	19	2.69	千葉トヨペット	牽引付
広報車		柏 800 さ 127	ニッサン	17	1.78	日産プリンス千葉販売	
資材搬送車		柏 800 さ 106	トヨタ	17	4.00	千葉トヨタ自動車	災害派遣車両
人員輸送車		柏 800 さ 248	ニッサン	19	4.89	千葉日産自動車	24人乗り
排煙高発泡車		柏 800 は 44	ヒノ	16	7.96	モリタ	災害派遣車両
高規格救急自動車		柏 830 さ 5670	トヨタ	R3	2.69	千葉トヨタ自動車	災害派遣車両
ボートトレーラ		柏 800 る 35	サンコー	20		輝産業	水上オートバイ
高規格救急自動車		柏 830 さ 2008	トヨタ	20	2.67	千葉トヨタ自動車	非常用(転院搬送隊)
富 勢 分 署	水槽付消防ポンプ自動車	柏 800 は 137	ヒノ	31	5.12	ベルリング	水槽1,500L 災害派遣車両
	広報車	柏 800 さ 2905	ニッサン	30	1.99	千葉日産自動車	牽引付
	資材搬送車	柏 800 さ 83	ヒノ	18	4.00	日本ドライケミカル	
	高規格救急自動車	柏 800 さ 2287	ニッサン	28	3.49	千葉日産自動車	
	バス	柏 200 は 20	ヒノ	19	6.40	千葉日野自動車	41人乗り
	ボートトレーラ	柏 800 る 228	ソレックス	29		大成産業	
	隊員輸送車	柏 230 さ 6000	トヨタ	R2	4.00	太田商事	20人乗り
水槽付消防ポンプ自動車	柏 800 は 33	ヒノ	16	7.96	日本機械工業	水槽1,500L,非常用	
た な か 分 署	水槽付消防ポンプ自動車	柏 800 は 100	いすゞ	25	5.19	長野ポンプ	水槽1,500L
	化学消防ポンプ自動車	柏 800 は 63	ヒノ	21	7.68	日本ドライケミカル	II型 水槽1,300L
	広報車	柏 800 さ 3574	ニッサン	R3	1.99	千葉日産自動車	牽引付
	高規格救急自動車	柏 800 さ 2036	ニッサン	26	3.49	千葉日産自動車	
	ボートトレーラ	柏 800 る 212	ソレックス	28		コンドウ防災	

	種 別	登 録 番 号	車 名	年式	総排気量	取 得 先 名	備 考
東 部 消 防 署	水槽付消防ポンプ自動車	柏 800 は 68	ヒノ	21	6.40	長野ポンプ	水槽1,500L
	消防ポンプ自動車	柏 800 さ 1768	ヒノ	25	4.00	モリタ	水槽600Lキャブ付
	はしご付消防ポンプ自動車	柏 800 は 147	ヒノ	R1	8.86	モリタ	40m,災害派遣車両
	救助工作車	柏 800 は 121	ヒノ	28	6.40	モリタ	Ⅲ型, 災害派遣車両
	指揮車	柏 800 さ 2662	ニッサン	29	2.48	ベルリング	
	広報車	柏 800 さ 3573	ニッサン	R3	1.99	千葉日産自動車	
	広報車	柏 880 あ 373	ニッサン	29	0.65	日産プリンス千葉販売	
	高規格救急自動車	柏 800 さ 2709	トヨタ	30	2.69	千葉トヨタ自動車	
	高規格救急自動車	柏 800 さ 2481	トヨタ	29	2.69	千葉トヨタ自動車	
高規格救急自動車	柏 800 さ 876	トヨタ	21	2.69	千葉トヨタ自動車	非常用	
逆 井 分 署	消防ポンプ自動車	柏 800 さ 2289	ヒノ	28	4.00	長野ポンプ	水槽1,300L
	空気充填車	柏 800 さ 494	ヒノ	20	4.00	野口ポンプ製作所	
	軽可搬ポンプ付積載車	柏 880 あ 352	スズキ	28	0.65	清水商会	
	広報車	柏 800 さ 357	マツダ	19	1.78	千葉マツダ	
	高規格救急自動車	柏 800 さ 2982	ニッサン	31	2.48	千葉日産自動車	災害派遣車両
光 ヶ 丘 分 署	水槽付消防ポンプ自動車	柏 800 は 62	ヒノ	21	6.40	モリタ	水槽1,500L
	消防ポンプ自動車	柏 800 さ 473	ヒノ	18	4.00	モリタ	非常用
	広報車	柏 800 さ 560	マツダ	20	1.78	千葉マツダ	
	高規格救急自動車	柏 800 さ 1373	トヨタ	24	2.69	千葉トヨタ自動車	
旭 町 消 防 署	消防ポンプ自動車	柏 800 さ 1362	ヒノ	24	4.00	モリタ	水槽600Lキャブ付
	消防ポンプ自動車	柏 800 さ 191	ヒノ	19	4.00	モリタ	CD-I型
	はしご付消防ポンプ自動車	柏 800 は 11	ヒノ	17	6.40	モリタ	15m,水槽900L
	指揮車	柏 800 せ 314	ニッサン	R4	2.48	千葉日産自動車	排水ポンプ積載
	広報車	柏 800 さ 144	ニッサン	17	1.78	日産プリンス千葉販売	
	高規格救急自動車	柏 830 さ 1216	ニッサン	R3	2.48	千葉日産自動車	災害派遣車両
	高規格救急自動車	柏 800 さ 3657	ニッサン	R3	2.48	千葉日産自動車	日動救急隊 災害派遣車両
	高規格救急自動車	柏 800 さ 1123	トヨタ	22	2.69	千葉トヨタ自動車	非常用
西 原 分 署	消防ポンプ自動車	柏 800 さ 3580	ヒノ	R3	4.00	長野ポンプ	水槽1,300L 災害派遣車両
	広報車	柏 800 さ 115	マツダ	18	1.78	千葉マツダ	
	高規格救急自動車	柏 800 さ 3306	ニッサン	R1	2.48	千葉日産自動車	災害派遣車両
	地震体験車	柏 800 さ 164	いすゞ	19	4.77	アスカ・アイテック	
沼 南 消 防 署	水槽付消防ポンプ自動車	柏 800 は 72	ヒノ	22	6.40	長野ポンプ	水槽2,000L,キャブ付
	小型動力ポンプ付水槽車	柏 800 は 47	ヒノ	20	6.40	モリタ	水槽5,000L
	屈折はしご付消防ポンプ自動車	柏 830 す 327	ヒノ	R4	8.86	(株)モリタ	21m,水槽900L,キャブ付 災害派遣車両
	救助工作車	柏 830 さ 612	ヒノ	18	7.68	日本機械工業	ポンプ付,水槽1,200L
	指揮車	柏 800 さ 138	ニッサン	17	2.49	日産プリンス千葉販売	牽引付
	広報車	柏 800 さ 1046	ニッサン	22	1.99	千葉日産自動車	
	高規格救急自動車	柏 800 さ 3515	ニッサン	R2	2.48	千葉日産自動車	災害派遣車両
	高規格救急自動車	柏 830 さ 2007	トヨタ	19	2.69	千葉トヨタ自動車	非常用
	ボートトレーラ	柏 800 る 236	ソレックス	30		大成産業	
高 柳 分 署	化学消防ポンプ自動車	柏 800 は 76	ヒノ	24	6.40	長野ポンプ	I型 水槽1,000L
	消防ポンプ自動車	柏 800 さ 507	ヒノ	20	4.00	モリタ	水槽600Lキャブ付
	広報車	柏 800 さ 3572	ニッサン	R3	1.99	千葉日産自動車	
	高規格救急自動車	柏 800 さ 3628	ニッサン	R3	2.48	千葉日産自動車	災害派遣車両
手 賀 分 署	水槽付消防ポンプ自動車	柏 800 は 78	ヒノ	24	6.40	長野ポンプ	水槽2,000L
	広報車	柏 800 さ 1337	ニッサン	23	1.99	日産プリンス千葉販売	牽引付
	高規格救急自動車	柏 800 さ 1616	トヨタ	25	2.69	千葉トヨタ自動車	
	ボートトレーラ	柏 800 る 162	ソレックス	26		コンドウ防災	

主要機器保有状況

(警防・救助関係)

(令和4年4月1日現在)

品名	計	所属別保有状況												
		消防局	西部消防署	富勢分署	たなか分署	東部消防署	逆井分署	光ヶ丘分署	旭町消防署	西原分署	沼南消防署	高柳分署	手賀分署	
放水関係	特殊管鎗(噴霧ノズル)	105	4	13	4	9	15	5	12	10	7	14	8	4
	無反動管鎗	59	1	5	5	5	3	3	7	11	4	8	4	3
	エアフォームノズル	9			1	3	1		1	1			2	
	ラインプロポーションナー	4			1	1					1			1
	小型動力ポンプ	13		1	1	1	1	2	1	1	1	1	1	2
呼吸器	空気呼吸器 ドレーゲル製	133	11	24	4	9	17	7	7	12	7	20	10	5
	空気呼吸器 重松製・カワサキ	16		8			8							
	酸素呼吸器	12		3			6					3		
照明機器	発電機	44	6	7	2	3	8	2	4	4	1	4	2	1
	投光器	36	7	6	2	3	3	1	2	5	1	3	2	1
救助用機器	エンジンカッター	33	3	5	3	2	3	3	2	3	3	2	2	2
	チェーンソー	33	2	6	2	2	5	3	2	3	2	2	2	2
	油圧ジャッキ(ポートパワー)	17		3	1	1	6		1	1	1	1	1	1
	大型油圧スプレッター	5		1			3					1		
	大型油圧切断機	7		2			3					2		
	ワイヤーはしご	3		1			1					1		
	溶断器(酸素・ガス)	3		1			1					1		
	油圧式救助器具	4		1			1					1		1
	空気式救助マット	4		2			1					1		
	可搬式牽引機	7		2			3			1		1		
	緩降機	3		1			1					1		
	ロープ登降機	13		5			3					5		
	マンホール救助器具	5		1			2					2		
	電気ハンマードリル	4		1			1			1		1		
	測高器	6		2			1			1		2		
	縛帯	16		6			4					5	1	
	サバイバースリング	9		3			2					4		
	マット型空気ジャッキ	7		1			2					4		
	救命索発射銃(空気式含む)	3		1			1					1		
	救助艇(船外機付)	6		1	1	1	1					1		1
	救助艇(水上オートバイ)	1		1										
	救命ボート	11		1	1	1	2	1	1	1	1	1	1	
	救命胴衣	117	4	19	8	12	23	6	6	6	6	14	6	7
	救命浮環	15		6	2	1	1		1		1	2		1
	万能斧(ベンケイ)	61		10	3	4	10	2	7	6	2	9	6	2
	車両移動器具(ゴージャック)	3		1			1					1		
	携帯用コンクリート破壊器具	3		1			1					1		
	エアークッター	3		1								2		
	空気鋸(電動含む)	10		3			2			1		4		
	送排風機	5		1			2					2		
削岩機	5		2			2					1			
鉄筋カッター	11		3			1	1		1	1	1	3		
鉄線鋏	32		4	1	2	7	1	2	6	2	4	2	1	
救助用支柱器具	6		3	1		2								
測定機器	可燃性ガス兼有毒ガス測定器	20		3	1	1	3	1	1	2	1	5	1	1
	有毒ガス検知管	1		1										
	可燃性ガス測定器(一酸化炭素)	5		1	1					1		1		
	消火栓(金属)探知機	9		1	1	1	1	1	1	1			1	
	熱画像直視装置	6	1	1			1			1		2		
	放射線測定器	16	2	4		1	6			1	1	1		
放射線線量計	35	6	12		5	12								

品名	計	所属別保有状況											
		消防局	西部消防署	富勢分署	たなか分署	東部消防署	逆井分署	光ヶ丘分署	旭町消防署	西原分署	沼南消防署	高柳分署	手賀分署
測定機器	夜間暗視装置	2		1			1						
	地震警報機	2		1			1						
	地中音響探知機	2		1			1						
	画像探索機Ⅰ型	2		1			1						
	画像探索機Ⅱ型	3		1			1				1		
	簡易画像探索機	2		1			1						
	携帯型生物剤検知装置	4		1			3						
	生物剤捕集器	2		1			1						
化学剤検知器	3		1			1				1			
その他	耐熱服	17		5		5					2	2	3
	耐電衣	11		4				2				4	1
	耐電手袋	31		3	2	5	2			6	2	4	4
	はしご(三連, かぎ付き)	39		5	4	4	7	2	3	3	1	5	3
	電動ホースカー(電動・手引)	21		2	2	2	2	1	2	3	1	3	2
	放射線防護服	8		2		3					3		
	陽圧式化学防護服(レベルA)	62		18				29				15	
	排水ポンプ	10		1	1		1	1	1	2	1	2	
	携帯用警報機	24		8			11					5	
	背負い式放水器	24		1	2	4		2		2	2	5	3
	エアテント(基本ユニット)	16			4			4			4		4
	エアテント(十字ユニット)	4			1			1			1		1
	折りたたみ式リヤカー	9			1	1	1	1	1	1	1	1	1
	簡易水槽	21		3	2	2	2	2	1	3	1	2	1
	緊急除染シャワー	5		1	1			2				1	

(救急関係)

救急用具	スクープストレッチャー	20	1	3	1	1	3	2	1	3	1	1	2	1
	全脊柱固定用器具	23	2	4	1	1	3	2	1	3	1	2	2	1
	頸椎固定用器具	12		2	1			2	1	1	2	1	1	
	減圧式固定具	15		1		2	1	1	2	2	1	2	2	1
	半自動式除細動器	21	2	4	1	1	3	2	1	2	1	1	2	1
	自動体外式除細動器(AED)	28		5	2	2	4	2	2	2	2	3	2	2
	人工蘇生器(パラパック等)	17		2	1	1	3	1	1	3	1	1	2	1
	自動吸引器	17	1	2	1	1	3	1	1	2	1	1	2	1
	心肺蘇生用背板	5						1	1	1		1	1	
	喉頭鏡	33		4	2	2	5	4	2	5	2	3	2	2
	ビデオ硬性挿管用喉頭鏡	13	6	1				2			1	1	1	
	手動式人工呼吸器(バックバルブマスク)	57		11	3	3	13	5	6	4	4	2	3	3
	心電図等モニター	18	2	2	1	1	3	1	1	2	1	1	2	1
	輸液ポンプ	17	1	2	1	1	3	1	1	2	1	1	2	1
	自動車電話(デジタル携帯電話)	16		2	1	1	3	1	1	2	1	1	2	1
	蘇生訓練用人形(成人)	14		3	1	1	2	1	1	1	1	2	1	
	蘇生訓練用人形(小児)	18		2			6			9		1		
	蘇生訓練用人形(新生児)	18		4			5			3		6		
	外傷模型キット	2	1				1							
	静脈路確保トレーニングシステム	7		2				2			2		1	
	気道管理トレーナー	8		1				2			2		3	
	AEDトレーナー	40	4	4	3	3	4	3	3	4	3	4	2	3
ACLSトレーニングシステム	4		1			1				1		1		

消防隊出動状況

		計	指揮統制課	西部消防署	富勢分署	たなか分署	東部消防署	逆井分署	光ヶ丘分署	旭町消防署	西原分署	沼南消防署	高柳分署	手賀分署
計	隊数	10,329	532	1,431	623	533	1,647	712	1,015	1,150	486	1,131	612	457
	人員	38,791	1,663	5,202	2,283	2,091	6,347	2,695	3,827	4,179	1,933	4,368	2,434	1,769
火災	隊数	646	90	88	23	18	120	33	29	78	21	86	49	11
	人員	2,351	275	337	86	69	450	119	115	265	85	318	186	46
風水害等	隊数	7				1			1	3		1	1	
	人員	26				4			4	10		4	4	
演習・訓練等	隊数	1,755	184	458	42	75	231	29	63	52	58	282	55	226
	人員	6,414	594	1,519	168	290	887	101	257	213	230	1,053	213	889
広報指導	隊数	571		96	34	32	68	48	63	115	30	34	33	18
	人員	2,017		360	115	116	237	158	257	364	108	110	131	61
警防調査	隊数	1,778	19	195	120	167	242	157	135	217	113	181	141	91
	人員	6,994	57	774	479	663	960	625	543	798	451	728	571	345
火災調査	隊数	43	24	3		1	3			2		2	4	4
	人員	163	87	12		4	12			8		9	16	15
特別警戒	隊数	409	2	29	34	36	38	32	45	29	25	40	58	41
	人員	1,608	5	114	134	146	135	122	187	111	104	152	236	162
搜索	隊数													
	人員													
予防査察	隊数	234			8	2	22	28	9	134	16	7	7	1
	人員	737			30	8	88	72	37	378	69	22	29	4
誤報等	隊数	1,032	198	145	41	26	237	61	72	64	21	106	55	6
	人員	3,745	601	527	160	119	873	223	270	229	84	422	212	25
市外 応援火災	隊数	45			12	4		3	1	7	6	1	6	5
	人員	182			48	17		12	4	27	24	4	25	21
危険 排除	隊数	138	3	17	14	9	19	8	4	22	5	20	13	4
	人員	520	9	61	54	38	67	30	16	85	19	74	48	19
救急P A	隊数	2,613	7	299	229	108	393	242	510	331	137	210	137	10
	人員	10,068	20	1,143	755	432	1,579	960	1,829	1,323	554	873	559	41
その他	隊数	1,058	5	101	66	54	274	71	83	96	54	161	53	40
	人員	3,966	15	355	254	185	1,059	273	308	368	205	599	204	141

※P Aとは、消防車 (Pumper) と救急車(Ambulance)の連携活動

(令和3年中)

1月	2月	3月	4月	5月	6月	7月	8月	9月	10月	11月	12月
741	841	807	771	833	864	896	881	821	932	921	1,021
2,803	3,240	3,028	2,937	3,166	3,160	3,346	3,300	3,105	3,446	3,449	3,811
102	100	47	58	26	28	50	54	55	41	17	68
359	365	173	220	99	101	181	195	201	147	60	250
	1	2			3		1				
	4	8			10		4				
72	82	83	193	209	155	172	123	155	213	169	129
258	284	287	709	752	539	660	465	571	760	644	485
2	17	50	7	47	64	73	53	44	40	133	41
5	69	186	20	155	209	249	199	160	135	488	142
130	153	132	165	153	147	145	156	156	148	154	139
516	579	507	660	609	582	577	612	621	582	603	546
1	2	4	3	5	3	4	4	5	3	3	6
3	8	15	12	21	11	13	13	21	12	12	22
97	136	21		12		3	29	2	6		103
376	548	82		53		8	98	8	22		413
5	4	5	19	15	32	33	4	6	40	20	51
15	12	16	57	47	107	109	12	21	119	56	166
38	33	127	80	46	91	96	115	109	106	102	89
136	119	465	294	164	315	339	427	405	379	386	316
4	1	6	2	2	2	3	7	2	3	5	8
16	4	25	8	9	8	12	28	7	12	20	33
1	12	14	7	15	14	15	20	5	3	17	15
4	47	48	29	59	52	55	76	19	12	61	58
219	204	258	197	224	203	191	208	184	240	214	271
855	804	1,008	767	888	772	735	799	709	930	805	996
70	96	58	40	79	122	111	107	98	89	87	101
260	397	208	161	310	454	408	372	362	336	314	384

救助出動状況

区 分		計	西部消防署	富勢分署	たなか分署	東部消防署	逆井分署	光ヶ丘分署	旭町消防署	西原分署	沼南消防署	高柳分署	手賀分署	
合 計	出動件数	469	63	29	46	101	42	49	64	16	28	25	6	
	活動件数	120	18	10	8	29	5	10	17	3	13	6	1	
	救助人員	170	25	10	11	35	12	18	27	5	14	11	2	
火 災	建物火災	出動件数	33	1	2	2	4	6	2	7	4	2	2	1
		活動件数	7		1		1	1		3	1			
		救助人員	7		1		1	1		3	1			
	建物火災以外	出動件数	16	1		2	2	1		1	2	3	2	2
		活動件数												
		救助人員												
	小 計	出動件数	49	2	2	4	6	7	2	8	6	5	4	3
		活動件数	7		1		1	1		3	1			
		救助人員	7		1		1	1		3	1			
火 災 以 外	交通事故	出動件数	53	10	5	11	6	2	4	4		4	6	1
		活動件数	24	4	3	3	4	1		1		4	3	1
		救助人員	36	9	3	4	4	2	2	2		4	5	1
	水難事故	出動件数	6	1	2			1				1		1
		活動件数	4	1	2			1						
		救助人員	3	1				1						1
	風水害等自然災害事故	出動件数												
		活動件数												
		救助人員												
	機械による事故	出動件数	1										1	
		活動件数	1										1	
		救助人員	1										1	
	建物等による事故	出動件数	116	16	7	5	26	8	15	22	5	7	5	
		活動件数	71	12	4	2	20	2	9	12	2	6	2	
		救助人員	104	13	6	3	25	8	13	20	4	7	5	
	ガス及び酸欠事故	出動件数	5				2					2		1
		活動件数	3				2					1		
		救助人員	3				2					1		
破裂事故	出動件数													
	活動件数													
	救助人員													
その他の事故	出動件数	239	34	13	26	61	24	28	30	5	9	9		
	活動件数	10	1		3	2		1	1		2			
	救助人員	16	2		4	3		3	2		2			
小 計	出動件数	420	61	27	42	95	35	47	56	10	23	21	3	
	活動件数	113	18	9	8	28	4	10	14	2	13	6	1	
	救助人員	163	25	9	11	34	11	18	24	4	14	11	2	

(令和3年中)

1月	2月	3月	4月	5月	6月	7月	8月	9月	10月	11月	12月
32	32	35	38	27	34	46	40	45	41	46	53
5	8	5	16	11	10	13	8	8	10	12	14
5	8	8	19	16	12	22	17	11	14	17	21
2	3	3	4	2	2	3	3	1	3	1	6
	2		1	1			1		1		1
	2		1	1			1		1		1
3	5		1			1	1	4			1
5	8	3	5	2	2	4	4	5	3	1	7
	2		1	1			1		1		1
	2		1	1			1		1		1
2	3	6	8	3	6	4	2	4	3	6	6
1	1	2	5		2	4	1	1	3	2	2
1	1	3	6	2	3	7	2	2	3	2	4
			1	1	1					1	2
			1	1	1					1	
			1							1	1
											1
											1
											1
5	6	6	10	10	7	16	8	9	10	15	14
4	3	3	9	6	6	9	3	6	6	8	8
4	3	5	11	10	7	14	8	8	10	12	12
1				1						1	2
				1						1	1
				1						1	1
19	15	20	14	10	18	22	26	27	25	22	21
	2			2	1		3	1			1
	2			2	2	1	6	1		1	1
27	24	32	33	25	32	42	36	40	38	45	46
5	6	5	15	10	10	13	7	8	9	12	13
5	6	8	18	15	12	22	16	11	13	17	20

救助隊訓練状況

(令和3年中)

区分	計	体力練成	ロープ訓練	検索救助訓練	各種救助器具取扱訓練	各種救助事象想定訓練	その他の救助訓練
計	3250 回 15408 人 5906 時間 00 分	1093 回 5918 人 2093 時間 30 分	67 回 273 人 116 時間 00 分	10 回 31 人 7 時間 00 分	421 回 2156 人 419 時間 00 分	554 回 2631 人 1123 時間 30 分	1105 回 4399 人 2147 時間 00 分
1月	237 回 1161 人 434 時間 00 分	102 回 539 人 193 時間 分	21 回 92 人 40 時間 分	回 人 時間 分	20 回 106 人 17 時間 30 分	37 回 196 人 87 時間 分	57 回 228 人 96 時間 30 分
2月	226 回 1137 人 411 時間 00 分	83 回 458 人 162 時間 30 分	4 回 8 人 9 時間 分	回 人 時間 分	20 回 110 人 22 時間 30 分	31 回 175 人 58 時間 30 分	88 回 386 人 158 時間 30 分
3月	227 回 1093 人 420 時間 30 分	92 回 496 人 179 時間 30 分	8 回 37 人 15 時間 30 分	回 人 時間 分	15 回 76 人 11 時間 分	22 回 119 人 39 時間 30 分	90 回 365 人 175 時間 分
4月	286 回 1380 人 616 時間 00 分	82 回 475 人 157 時間 分	1 回 2 人 2 時間 分	回 人 時間 分	24 回 132 人 36 時間 分	22 回 93 人 35 時間 分	157 回 678 人 386 時間 分
5月	336 回 1591 人 735 時間 00 分	94 回 535 人 176 時間 30 分	2 回 7 人 3 時間 30 分	回 人 時間 分	20 回 113 人 14 時間 30 分	25 回 107 人 43 時間 分	195 回 829 人 497 時間 30 分
6月	287 回 1357 人 493 時間 00 分	89 回 487 人 173 時間 30 分	3 回 7 人 4 時間 分	回 人 時間 分	64 回 309 人 80 時間 30 分	74 回 336 人 153 時間 分	57 回 218 人 82 時間 分
7月	282 回 1366 人 480 時間 30 分	94 回 520 人 181 時間 30 分	6 回 29 人 8 時間 30 分	回 人 時間 分	49 回 256 人 49 時間 分	54 回 272 人 104 時間 分	79 回 289 人 137 時間 30 分
8月	262 回 1262 人 439 時間 00 分	91 回 483 人 177 時間 分	2 回 9 人 3 時間 30 分	回 人 時間 分	36 回 196 人 28 時間 分	75 回 359 人 145 時間 分	58 回 215 人 85 時間 30 分
9月	279 回 1289 人 455 時間 00 分	90 回 464 人 175 時間 30 分	10 回 37 人 14 時間 分	回 人 時間 分	51 回 258 人 53 時間 分	36 回 163 人 74 時間 分	92 回 367 人 138 時間 30 分
10月	288 回 1316 人 488 時間 00 分	94 回 483 人 178 時間 分	3 回 8 人 4 時間 30 分	回 人 時間 分	48 回 253 人 48 時間 30 分	59 回 261 人 113 時間 分	84 回 311 人 144 時間 分
11月	284 回 1255 人 507 時間 30 分	91 回 495 人 171 時間 30 分	3 回 14 人 4 時間 分	6 回 11 人 4 時間 分	36 回 165 人 31 時間 30 分	82 回 371 人 204 時間 30 分	66 回 199 人 92 時間 分
12月	256 回 1201 人 426 時間 30 分	91 回 483 人 168 時間 分	4 回 23 人 7 時間 30 分	4 回 20 人 3 時間 分	38 回 182 人 27 時間 分	37 回 179 人 67 時間 分	82 回 314 人 154 時間 分

消防相互応援協定締結状況

(令和4年4月1日現在)

市名等	締結年月日
野田市	昭和60年12月27日
流山市	昭和62年4月1日
千葉県内全市町村	平成4年4月1日
取手市	平成7年2月15日
松戸市	平成17年3月28日
我孫子市	平成17年3月28日
印西地区消防組合	平成17年3月28日
鎌ヶ谷市	平成17年3月28日
茨城県高速自動車道等 (三郷市～北茨城市間)	平成20年12月25日
常総地方広域市町村圏事務組合	令和2年3月30日

民間との応援協定締結状況

協定名	締結年月日
鉄道災害時における鉄道機動業者と消防機関との連携に関する協定(千葉県・県内31消防本部・鉄道軌道事業者15社)	平成21年3月31日
消火水の運搬に関する協定(市内建材業2社) (コンクリートミキサー車保有業者)	令和2年2月17日
災害時等における消防用水の供給支援に関する協定 (千葉北部生コンクリート協同組合加盟11社)	令和2年4月22日

国際消防救助隊状況

国際消防救助隊は、海外で大規模な災害が発生し、被災国の要請により国際緊急援助活動を行うために、全国から77消防本部599名の救助隊員で構成されています。

本市も平成12年に加盟登録し、現在6名の隊員を登録しています。

年月日	派遣・参加名	隊員数
昭和61年4月11日	国際消防救助隊発足(40消防本部 501名)	
平成12年10月27日	本市国際消防救助隊登録(62消防本部 599名)	8名
平成22年3月9日から 平成22年3月12日まで	INSARAG能力評価分類(IEC)受検に当市登録隊員派遣	1名
平成22年4月1日	要綱改正に伴う登録隊員の見直し(77消防本部 599名)	6名

緊急消防援助隊状況

緊急消防援助隊は、平成7年1月の阪神・淡路大震災の教訓を踏まえ大規模災害時における人命救助活動等の充実を図るため、全国の消防機関相互による迅速な援助体制として発足しました。

本市では、消火部隊3隊、救急部隊4隊、救助部隊2隊、特殊災害隊（排煙高発泡車）1隊、特殊装備隊（はしご自動車）1隊、後方支援隊3隊を登録しています。

年 月 日	訓練災害派遣，登録等	派遣隊名
平成7年1月18日から 平成7年1月23日まで	阪神・淡路大震災	指揮車，救助工作車
平成7年6月30日	緊急消防援助隊発足	
平成7年8月	緊急消防援助隊（救助部隊，救急部隊，消火部隊）に登録	
平成15年4月1日	特殊災害部隊に登録 密閉空間火災等対応隊（排煙高発泡車）	
平成16年4月1日	特殊装備部隊に登録 その他の特殊装備隊（はしご自動車）	
平成16年10月27日から 平成16年10月30日まで	新潟県中越地震	救助部隊，消火部隊， 救急部隊，支援隊2隊
平成17年3月28日	沼南町との合併により，消火部隊に1隊増隊（計2隊）	
平成23年3月14日から 平成23年3月21日まで	東日本大震災（岩手県陸前高田市）千葉県一次・二次隊	救助部隊，消火部隊， 支援隊2隊
平成23年3月28日から 平成23年4月5日まで	東日本大震災（福島県）千葉県六次・七次隊	救急部隊，支援隊2隊
平成25年4月1日	後方支援部隊1隊（燃料補給車）追加登録 ※総務省消防庁から無償貸与	
平成27年4月1日	救急部隊1隊増隊（計2隊）	
平成27年9月11日から 平成27年9月17日まで	関東・東北豪雨災害（常総市）	燃料補給隊
平成29年4月1日	救助部隊，救急部隊各1隊増隊し，全13隊に増隊	
令和2年4月1日	救急部隊を2隊へ変更，全12隊に登録	
令和4年4月1日	救急部隊を2隊増隊，全14隊に登録	

千葉県消防広域応援隊状況

千葉県内における大規模又は特殊災害発生時の消防活動の充実を図るため，地方公共団体の区域を超えた県内の消防機関相互による迅速な応援体制として，平成8年5月に発足しました。

本市では，消火部隊3隊，救急部隊7隊，救助部隊2隊，特殊災害隊（排煙高発泡車）1隊，特殊装備隊（はしご自動車）2隊，後方支援隊3隊を登録しています。

年 月 日	訓練災害派遣，登録等	派遣隊名
平成8年5月31日	千葉県消防広域応援基本計画策定	
平成8年5月	千葉県消防広域応援隊 （消火部隊，救助部隊，救急部隊，特殊部隊）に登録	
平成19年4月	特殊装備隊（大型水槽車）を追加登録	
平成21年11月	消火部隊1隊を追加登録	
平成23年4月1日	救急部隊1隊を追加登録	
平成25年4月1日	後方支援部隊1隊（燃料補給車）を追加登録 ※総務省消防庁から無償貸与	
平成29年4月1日	救助部隊，救急部隊を各1隊追加登録	
令和2年4月1日	救急部隊を1隊追加登録	
令和3年4月1日	救急部隊を1隊追加登録	
令和4年4月1日	救急部隊を2隊，特殊装備隊1隊（はしご自動車）を追加登録 全18隊	

V 火 災



令和3年火災概況

(令和3年中)

火災件数	81 件	損害額	68,002 千円
建物火災	42 件	建物火災	67,449 千円
全焼火災	9 件	林野火災	0 千円
半焼火災	2 件	車両火災	460 千円
部分焼火災	11 件	その他の火災	93 千円
ぼや火災	20 件	焼損棟数	57 棟
林野火災	1 件	り災世帯数	38 世帯
車両火災	9 件	り災人員	78 人
その他の火災	29 件	死傷者数	12 人
建物焼損面積	1,069 m ²	死者	7 人
焼損床面積	914 m ²	負傷者	5 人
焼損表面積	155 m ²		

火災発生別前年比較

区 分	令和3年 (A)	令和2年 (B)	増 減 (A)-(B)=(C)	増減率 (C)/(B)×100	
火災件数	建物火災	42 件	36 件	6 件	16.7 %
	林野火災	1 件	0 件	1 件	0.0 %
	車両火災	9 件	4 件	5 件	125.0 %
	その他の火災	29 件	34 件	△ 5 件	△ 14.7 %
	計	81 件	74 件	7 件	9.5 %
損害額	建物火災	67,449 千円	64,104 千円	3,345 千円	5.2 %
	林野火災	0 千円	0 千円	0 千円	0.0 %
	車両火災	460 千円	4,212 千円	△ 3,752 千円	△ 89.1 %
	その他の火災	93 千円	163 千円	△ 70 千円	△ 42.9 %
	計	68,002 千円	68,479 千円	△ 477 千円	△ 0.7 %
焼 損 棟 数	57 棟	44 棟	13 棟	29.5 %	
り災世帯数	38 世帯	38 世帯	0 世帯	0.0 %	
り災人員	78 人	63 人	15 人	23.8 %	
死傷者数	死 者	7 人	4 人	3 人	75.0 %
	負 傷 者	5 人	10 人	△ 5 人	△ 50.0 %
	計	12 人	14 人	△ 2 人	△ 14.3 %
焼損面積	焼損床面積	914 m ²	692 m ²	222 m ²	32.1 %
	焼損表面積	155 m ²	144 m ²	11 m ²	7.6 %
出 火 率	1.8 件	1.7 件	0.1 件	5.9 %	

管轄別火災発生状況

【火災種類別】

(令和3年中)

区分	計		建物		林野		車両		その他	
	件数	損害額 (千円)	件数	損害額 (千円)	件数	損害額 (千円)	件数	損害額 (千円)	件数	損害額 (千円)
合計	81	68,002	42	67,449	1		9	460	29	93
西部消防署	6	264	5	254			1	10		
富勢分署	6	448	4	444					2	4
たなか分署	8	453	2	453			1		5	
小計	20	1,165	11	1,151			2	10	7	4
東部消防署	12	1,689	5	1,651					7	38
逆井分署	9	2,254	6	2,254					3	
光ヶ丘分署	3	4,075	3	4,075						
小計	24	8,018	14	7,980					10	38
旭町消防署	8	19,728	7	19,678					1	50
西原分署	7	24,563	5	24,513			2	50		
小計	15	44,291	12	44,191			2	50	1	50
沼南消防署	6	2,052	1	1,701			3	350	2	1
高柳分署	9	11,971	2	11,971	1		1		5	
手賀分署	7	505	2	455			1	50	4	
小計	22	14,528	5	14,127	1		5	400	11	1

【原因別】

(令和3年中)

区分	計	放火 (疑い含)	電気	焚き火	コンロ	たばこ	火遊び	ストーブ	天ぷら鍋	その他	不明
合計	81	5	8	4	5	8		6		21	24
西部消防署	6		2		1	1				2	
富勢分署	6		2		1					1	2
たなか分署	8					2				3	3
小計	20		4		2	3				6	5
東部消防署	12		1		1	2				4	4
逆井分署	9	1			1	1		1		1	4
光ヶ丘分署	3	2									1
小計	24	3	1		2	3		1		5	9
旭町消防署	8	1	1					3		1	2
西原分署	7		1			1		1		2	2
小計	15	1	2			1		4		3	4
沼南消防署	6							1		4	1
高柳分署	9		1	2		1				2	3
手賀分署	7	1		2	1					1	2
小計	22	1	1	4	1	1		1		7	6

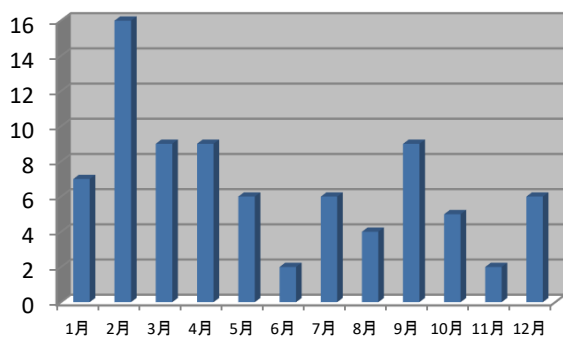
月別・時間別・原因別火災発生状況

(令和3年中)

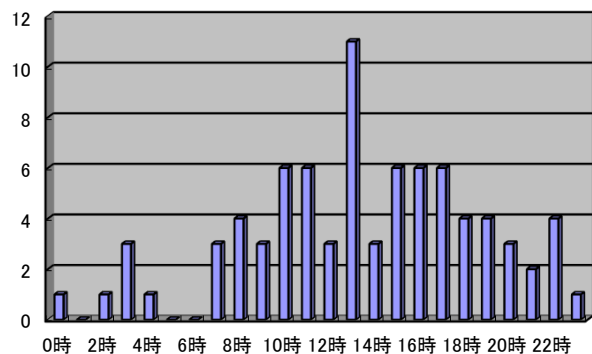
区分	計	放火 (疑い含)	電気	焚き火	コンロ	たばこ	火遊び	ストーブ	天ぷら鍋	その他	不明
計	81	5	8	4	5	8		6		21	24
1月	7	1		1				2		1	2
2月	16	2	1	1		3		1		6	2
3月	9		1	1	2	2				1	2
4月	9				1					6	2
5月	6			1				1		1	3
6月	2					1				1	0
7月	6		2		1					1	2
8月	4		1			1				0	2
9月	9	1	1							2	5
10月	5	1	2								2
11月	2				1					1	0
12月	6					1		2		1	2

区分	計	放火 (疑い含)	電気	焚き火	コンロ	たばこ	火遊び	ストーブ	天ぷら鍋	その他	不明
計	81	5	8	4	5	8		6		21	24
0～1時	1		1								
1～2時	0										
2～3時	1										1
3～4時	3										3
4～5時	1										1
5～6時	0										
6～7時	0										
7～8時	3							1		1	1
8～9時	4		1							3	
9～10時	3		1							1	1
10～11時	6			1				1		3	1
11～12時	6				1	1		1		1	2
12～13時	3			1	1						1
13～14時	11	1		2		1		1		4	2
14～15時	3	1								1	1
15～16時	6		1			2				2	1
16～17時	6	2	1			2				1	
17～18時	6		1			1				1	3
18～19時	4		1		1						2
19～20時	4					1		1		2	
20～21時	3							1		1	1
21～22時	2				1						1
22～23時	4		1		1						2
23～24時	1	1									
不明											

月別



時間別



用途別り災状況（建物火災）

（令和3年中）

区 分	焼損棟数	焼損面積(m ²)		損 害 額 (千円)	死 者	負 傷 者
		焼損床面積	焼損表面積			
計	57	914	155	67,449	7	5
住 宅	25	397	7	37,309	5	4
共 同 住 宅	8	74	8	9,491	1	
倉 庫	6	47	139	505		
店 舗	2		1	4		
複 合 用 途	4			239		
工場・作業所	4	216		13,562		
事 務 所	1	23		1,845		
そ の 他	7	157		4,494	1	1

火災による死傷者状況

（令和3年中）

			計		計	
				7		5
死 傷 者	死 因	火 傷 死			火 (熱) 傷	5
		窒 息 (中 毒)	3		打 撲 傷	
		そ の 他	4		挫 傷	
	身 分	消 防 職 員		負 傷 者	捻 挫	
		消 防 団 員			切 傷	
		消防関係者(上記除く)			そ の 他	
		応急消火義務者	2		消 防 職 員	
		消 防 協 力 者			消 防 団 員	
		その他(自損を含む)	5		消防関係者(上記除く)	
			応急消火義務者	4		
			消 防 協 力 者			
			その他(自損を含む)	1		

VI 救 急



署所別救急隊出動状況

(令和3年中)

区 分		計	西部 消防署	富 勢 分 署	た な か 分 署	東 部 消 防 署	逆 井 分 署	光 ヶ 丘 分 署	旭 町 消 防 署	西 原 分 署	沼 南 消 防 署	高 柳 分 署	手 賀 分 署	転 院 搬 送 隊	
計	出動件数	20,610	2,123	1,567	844	4,541	1,768	2,284	2,704	1,239	1,567	1,251	285	437	
	搬送人員	18,921	1,977	1,429	779	4,094	1,659	2,117	2,442	1,133	1,436	1,152	268	435	
火 災	出動件数	133	11	8	12	20	16	10	14	11	15	14	2		
	搬送人員	6		1					2		2	1			
自然災害	出動件数	2						1	1						
	搬送人員	2						1	1						
水 難	出動件数	3	2	1											
	搬送人員	1	1												
交 通	出動件数	1,196	152	107	86	227	87	85	133	82	126	87	24		
	搬送人員	1,166	159	101	78	214	89	94	122	80	121	86	22		
労働災害	出動件数	189	26	14	9	28	5	16	19	11	21	30	10		
	搬送人員	190	26	15	9	29	5	16	19	11	21	30	9		
運動競技	出動件数	110	11	15	7	20	1	7	8	15	19	5	2		
	搬送人員	107	11	15	7	19	1	7	7	15	18	5	2		
一般負傷	出動件数	3,315	319	262	105	816	290	389	466	188	234	202	44		
	搬送人員	3,177	311	247	104	789	279	373	435	178	223	194	44		
加 害	出動件数	128	15	8		44	6	12	15	6	14	8			
	搬送人員	99	12	5		30	6	10	12	6	13	5			
自損行為	出動件数	204	26	20	9	44	14	25	21	11	18	12	4		
	搬送人員	163	21	19	8	38	8	21	16	8	11	10	3		
急 病	出動件数	13,659	1,445	1,021	518	2,962	1,307	1,605	1,862	852	1,045	851	191		
	搬送人員	12,793	1,375	963	494	2,711	1,246	1,500	1,714	797	994	815	184		
そ の 他	転院搬送	出動件数	1,213	59	63	80	261	25	95	112	38	33	6	4	437
		搬送人員	1,210	59	63	79	261	24	94	114	38	33	6	4	435
	医師搬送	出動件数													
		搬送人員													
	資材輸送	出動件数													
		搬送人員													
	その他	出動件数	458	57	48	18	119	17	39	53	25	42	36	4	
		搬送人員	7	2			3	1	1						
出動比率		100.0%	10.3%	7.6%	4.1%	22.0%	8.6%	11.1%	13.1%	6.0%	7.6%	6.1%	1.4%	2.1%	
男女別 搬送人員	男性	9,575	998	706	422	2,048	844	1,053	1,185	591	763	595	127	243	
	女性	9,346	979	723	357	2,046	815	1,064	1,257	542	673	557	141	192	

事故種別・年齢別・傷病程度別搬送人員状況

(令和3年中)

区 分		計	火災	自然 災害	水難	交通	労働 災害	運動 競技	一般 負傷	加害	自損 行為	急病	その他
合 計	死 亡	160				1			8	1	8	141	1
	重 症	1,525	1			30	9	4	132	1	27	1,030	291
	中 等 症	7,928	4			202	66	25	1,021	14	62	5,709	825
	軽 症	9,307	1	2	1	933	115	78	2,016	83	66	5,913	99
	そ の 他	1											1
	計	18,921	6	2	1	1,166	190	107	3,177	99	163	12,793	1,217
新 生 児	死 亡	1										1	
	重 症	15											15
	中 等 症	87											87
	軽 症	10				1			1			3	5
	そ の 他												
	計	113				1			1			4	107
乳 幼 児	死 亡												
	重 症	12				2						3	7
	中 等 症	148				3			30			89	26
	軽 症	744				27		1	269	3		439	5
	そ の 他												
	計	904				32		1	299	3		531	38
少 年	死 亡												
	重 症	14				3		2	1		1	3	4
	中 等 症	124				15		12	16		4	62	15
	軽 症	515				105		50	91	5	7	253	4
	そ の 他												
	計	653				123		64	108	5	12	318	23
成 人	死 亡	20							2		5	12	1
	重 症	325				14	9	2	12		14	195	79
	中 等 症	1,998	3			123	49	11	114	10	51	1,406	231
	軽 症	3,812	1			576	95	23	416	55	50	2,559	37
	そ の 他	1											1
	計	6,156	4			713	153	36	544	65	120	4,172	349
高 齢 者	死 亡	139				1			6	1	3	128	
	重 症	1,159	1			11			119	1	12	829	186
	中 等 症	5,571	1			61	17	2	861	4	7	4,152	466
	軽 症	4,226		2	1	224	20	4	1,239	20	9	2,659	48
	そ の 他												
	計	11,095	2	2	1	297	37	6	2,225	26	31	7,768	700

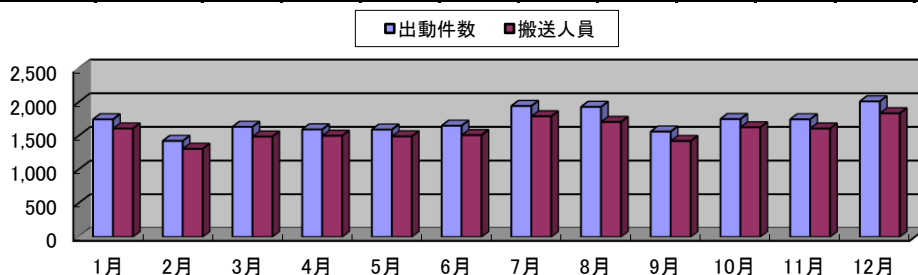
年齢区分 ①新生児:生後28日未満 ②乳幼児:生後28日以上～満7歳未満 ③少年:満7歳以上～満18歳未満

④成人:満18歳以上～満65歳未満 ⑤高齢者:満65歳以上

傷病程度 ①重症:3週間以上の入院加療 ②中等症:重症または軽症以外 ③軽症:入院加療を要しないもの

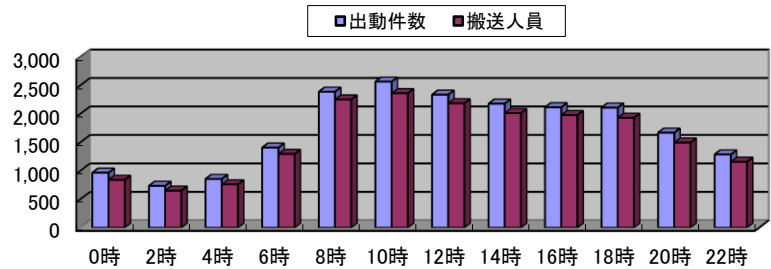
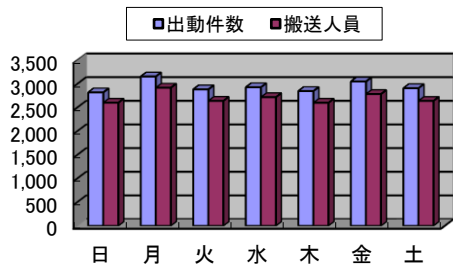
月別・曜日別・時間別救急出動状況

区 分		計	1月	2月	3月	4月	5月	6月	7月	8月	9月	10月	11月	12月	
計	出動件数	20,610	1,747	1,427	1,636	1,597	1,595	1,652	1,945	1,932	1,566	1,751	1,748	2,014	
	搬送人員	18,921	1,611	1,309	1,490	1,503	1,495	1,512	1,792	1,708	1,425	1,629	1,610	1,837	
火 災	出動件数	133	12	13	14	9	8	7	12	12	12	13	7	14	
	搬送人員	6	1	2							1	1		1	
自然災害	出動件数	2										1	1		
	搬送人員	2										1	1		
水 難	出動件数	3					1	1					1		
	搬送人員	1											1		
交 通	出動件数	1,196	93	80	89	99	89	105	96	81	115	97	124	128	
	搬送人員	1,166	87	73	86	97	91	98	100	79	114	97	123	121	
労働災害	出動件数	189	16	12	14	11	15	15	27	14	18	13	16	18	
	搬送人員	190	16	12	14	11	15	14	27	16	19	12	16	18	
運動競技	出動件数	110	4	11	8	11	12	11	8	7	8	11	6	13	
	搬送人員	107	4	10	7	11	12	10	8	7	8	11	6	13	
一般負傷	出動件数	3,315	272	266	283	277	238	248	278	269	238	311	307	328	
	搬送人員	3,177	263	258	263	269	235	237	268	253	226	304	291	310	
加 害	出動件数	128	13	11	8	6	11	18	18	7	8	13	9	6	
	搬送人員	99	13	9	4	5	9	16	16	5	7	7	5	3	
自損行為	出動件数	204	27	19	20	7	16	16	16	12	21	17	12	21	
	搬送人員	163	23	17	12	7	10	14	14	10	16	15	9	16	
急 病	出動件数	13,659	1,165	894	1,042	1,043	1,086	1,084	1,341	1,386	1,027	1,137	1,107	1,347	
	搬送人員	12,793	1,089	834	985	994	1,032	1,037	1,257	1,241	959	1,076	1,039	1,250	
その他	転院搬送	出動件数	1,213	116	94	119	110	90	86	100	94	76	103	121	104
		搬送人員	1,210	115	94	119	109	90	86	101	95	75	103	119	104
	医師搬送	出動件数													
		搬送人員													
	資材輸送	出動件数													
		搬送人員													
	その他	出動件数	458	29	27	39	24	29	61	49	50	43	35	37	35
		搬送人員	7					1		1	2		2		1
出動比率			8.5%	6.9%	7.9%	7.7%	7.7%	8.0%	9.4%	9.4%	7.6%	8.5%	8.5%	9.8%	



(令和3年中)

日	月	火	水	木	金	土	0時 ～ 2時	2時 ～ 4時	4時 ～ 6時	6時 ～ 8時	8時 ～ 10時	10時 ～ 12時	12時 ～ 14時	14時 ～ 16時	16時 ～ 18時	18時 ～ 20時	20時 ～ 22時	22時 ～ 24時
2,822	3,158	2,886	2,931	2,850	3,052	2,911	966	735	856	1,407	2,388	2,565	2,336	2,178	2,115	2,109	1,669	1,286
2,604	2,921	2,643	2,721	2,603	2,787	2,642	841	651	761	1,295	2,252	2,361	2,185	2,013	1,978	1,930	1,496	1,158
18	17	21	18	22	20	17	5	8	8	9	13	20	17	13	8	17	9	6
		2	1		1	2	1				1	1				2	1	
	1			1							1							1
	1			1							1							1
		1		1		1					1	1	1					
		1											1					
150	170	178	175	177	185	161	17	24	29	89	154	147	135	157	154	171	78	41
147	166	174	176	173	176	154	15	22	26	83	145	138	140	164	149	170	76	38
14	29	28	29	37	30	22	1	2	5	3	38	36	33	29	26	8	5	3
13	29	29	30	36	31	22	1	2	5	3	38	36	33	30	26	7	6	3
41	11	12	6	9	6	25		1		3	15	29	19	24	12	4	3	
39	11	12	6	9	6	24		1		3	14	29	19	23	12	3	3	
493	493	459	438	432	523	477	111	65	90	215	398	449	386	426	403	358	243	171
474	473	438	423	413	505	451	104	62	87	209	387	427	377	404	390	344	226	160
25	21	15	16	12	21	18	15	9	10	11	4	4	12	9	14	11	15	14
18	19	10	12	8	18	14	7	5	8	10	4	3	12	9	13	9	10	9
33	32	30	35	24	25	25	14	14	15	16	17	14	15	24	25	23	9	18
29	24	22	28	21	18	21	11	13	13	9	15	11	10	19	20	18	8	16
1,894	2,114	1,886	1,952	1,912	1,991	1,910	750	578	663	1,018	1,591	1,540	1,407	1,262	1,280	1,396	1,206	968
1,800	1,992	1,763	1,849	1,776	1,849	1,764	685	533	608	963	1,529	1,451	1,317	1,175	1,214	1,303	1,116	899
83	204	193	198	165	181	189	17	13	12	16	118	265	276	189	154	73	48	32
83	206	192	196	164	181	188	17	12	12	15	118	265	276	188	154	73	48	32
71	66	63	64	58	70	66	36	21	24	27	39	60	35	44	39	48	53	32
1				2	2	2		1	2				1			1	2	
13.7%	15.3%	14.0%	14.2%	13.8%	14.8%	14.1%	4.7%	3.6%	4.2%	6.8%	11.6%	12.4%	11.3%	10.6%	10.3%	10.2%	8.1%	6.2%



救急隊員応急処置状況

	応対 急象 処人 置員	応総 急 処 置数	止 血	固 定	人 工 呼 吸	心 肺 蘇 生	酸 素 吸 入	気 道 確 保	※1	※2	※3	※4	
計	死亡	128	799	1	23	22	157	117	159	7	3	39	15
	重症	1,627	7,567	13	120	69	273	832	327	20	8	125	54
	中等症	8,319	33,328	55	317	10	3	1,805	57	2	1		
	軽症	8,917	34,761	201	506			291	14				
	その他	1	3										
	合計	18,992	76,458	270	966	101	433	3,045	557	29	12	164	69
急 病	死亡	118	709		14	18	138	102	140	7	3	38	12
	重症	1,018	5,495	1	43	57	226	622	271	16	5	109	39
	中等症	5,874	25,162	3	27	8	2	1,499	47	1			
	軽症	5,593	22,216	29	15			232	11				
	その他												
	小計	12,603	53,582	33	99	83	366	2,455	469	24	8	147	51
交 通 事 故	死亡		4		1		1	1	1			1	
	重症	37	191	4	23	1	6	20	7	1		2	
	中等症	316	926	11	101			26					
	軽症	984	3,535	21	266			2					
	その他												
	小計	1,337	4,656	36	391	1	7	49	8	1		3	
一 般 負 傷	死亡	2	43		3	1	8	7	8				3
	重症	166	600	4	29	6	18	37	22		3	4	12
	中等症	1,086	3,827	31	146	2	1	76	9	1	1		
	軽症	1,875	7,420	132	184			41	3				
	その他												
	小計	3,129	11,890	167	362	9	27	161	42	1	4	4	15
そ の 他	死亡	8	43	1	5	3	10	7	10				
	重症	406	1,281	4	25	5	23	153	27	3		10	3
	中等症	1,043	3,413	10	43			204	1				
	軽症	465	1,590	19	41			16					
	その他	1	3										
	小計	1,923	6,330	34	114	8	33	380	38	3		10	3

(注) 1 応急処置対象人員は、小計及び合計には含まれない。

2 本表は、傷病者を医療機関へ搬送するまでの間に救急隊員が行った応急処置等について、その処置の対象となった傷病者の数及び処置件数を示す。

3 気道確保欄の※1、※2、※3、※4は、器具を使用した内数を示す。

※1 経鼻エアウェイを使用しての気道確保

※2 喉頭鏡・鉗子等による異物除去

※3 救急救命士法に基づき重度傷病者に対して行う救急救命処置のうち、ラリングマスク等を使用している気道確保

※4 気管挿管による気道確保

(令和3年中)

保 温	被 覆	静脈路確保欄	輸液		除細動	処その他の応急	血圧測定	聴心等診音器・の呼聴よ吸る音取	血中の酸素飽和度測定	心電図	薬剤投与	血糖測定	ブドウ糖投与
			※5	※6									
2	1	54		54	6	46	12	66	12	78	43		
75	14	204	40	164	44	1,244	1,272	643	1,284	972	148	31	2
348	171	57	57		1	7,465	7,749	3,130	7,827	4,191	2	115	25
310	727	20	20			8,852	8,888	2,506	9,202	3,176	2	44	22
						1	1		1				
735	913	335	117	218	51	17,608	17,922	6,345	18,326	8,417	195	190	49
2		48		48	6	45	12	60	12	73	39		
57	2	165	28	137	41	829	852	539	852	780	125	31	2
250	12	51	51		1	5,404	5,667	2,737	5,691	3,623	2	113	25
223	13	19	19			5,629	5,672	1,907	5,872	2,528	1	43	22
532	27	283	98	185	48	11,907	12,203	5,243	12,427	7,004	167	187	49
1	4	7	6	1		24	24	24	25	19	2		
12	39	2	2			192	200	87	202	54			
16	117	1	1			892	911	268	924	117			
29	160	10	9	1		1,108	1,135	379	1,151	190	2		
		4		4				4		4	4		
10	6	18	2	16		114	117	45	117	45	12		
42	95	1	1			960	999	194	1,012	258		1	
59	517					1,907	1,872	284	1,969	450	1	1	
111	618	23	3	20		2,981	2,988	527	3,098	757	17	2	
	1	2		2		1		2		1			
7	2	14	4	10	3	277	279	35	290	128	9		
44	25	3	3			909	883	112	922	256		1	
12	80					424	433	47	437	81			
						1	1		1				
63	108	19	7	12	3	1,612	1,596	196	1,650	466	9	1	

4 静脈路確保欄の※5, ※6は内数を示す。

※5 うち心肺機能停止前

※6 うち心肺機能停止後

5 合計欄は、左表の小計と右表の小計を合算したものの。

常磐自動車道救急活動状況

(令和3年中)

	計	1月	2月	3月	4月	5月	6月	7月	8月	9月	10月	11月	12月
出動件数	33	4		2	4	3	2	5	3	1	5	1	3
搬送件数	22	2		1	3	3	1	4	1		4	1	2
搬送人員	27	2		2	3	3	1	6	1		6	1	2

医療機関別搬送状況

(令和3年中)

	計	告示医療機関	非告示医療機関	その他	比率
計	18,921	18,092	829		100.0%
市内	16,307	15,862	445		86.2%
市外	2,614	2,230	384		13.8%
比率	100.0%	95.6%	4.4%		

告示医療病院

(令4年4月1日現在)

No.	名称
1	柏市立柏病院
2	岡田病院
3	柏厚生総合病院
4	柏たなか病院
5	名戸ヶ谷病院
6	慈恵医大柏病院
7	おおたかの森病院
8	辻仲病院 柏の葉

救急指導状況

(令和3年度中)

	指導件数	指導内訳(講習1件につき複数受講も可)					人員		
		心肺蘇生法	止血法	固定法	救急車利用法	その他	計	男	女
計	152	152	71	70	8	90	6,354	3,279	3,075
上級	8	8	8	8	8	8	70	48	22
普通	62	62	62	62			572	301	271
普及員									
ジュニア	59	59				59	5,308	2,760	2,548
その他	23	23	1			23	404	170	234

※1 上級とは8時間の上級救命講習、普通とは3時間の普通救命講習、普及員とは24時間の応急手当普及員講習をいいます。

※2 ジュニアとは小学校5・6年生対象に、命の大切さや救命法の重要性を根付かせるための救命講習をいいます。

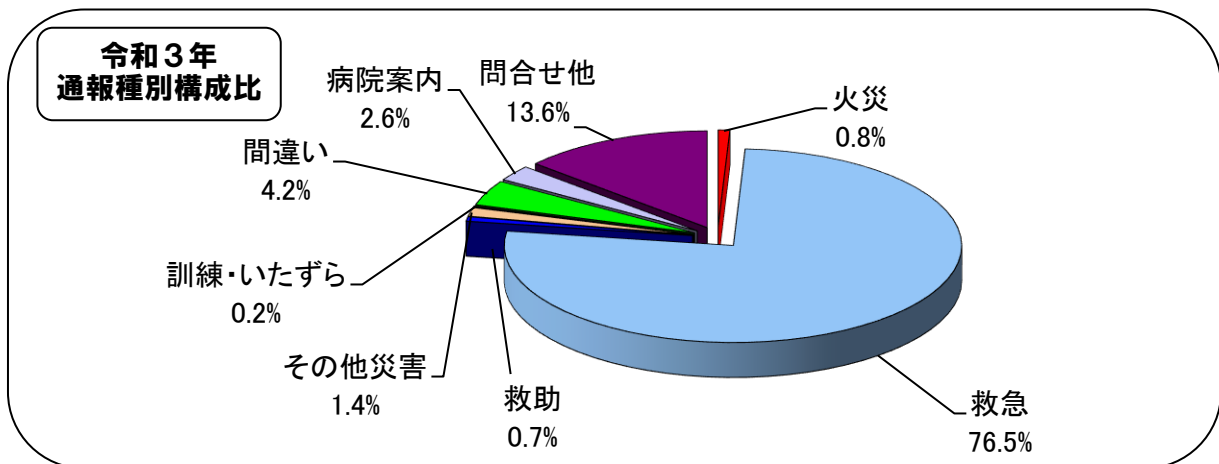
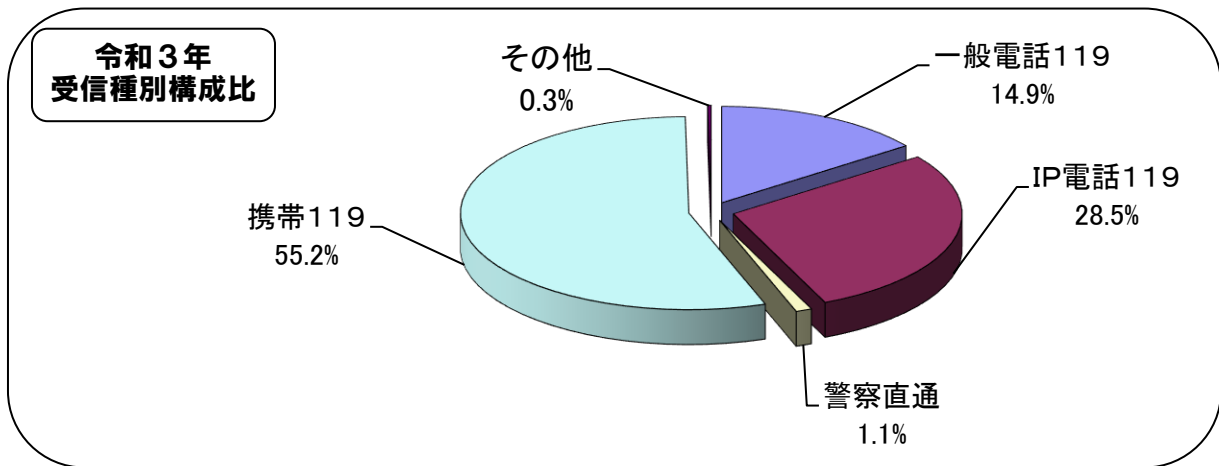
VII 指 令



119番等受信状況

(令和3年中)

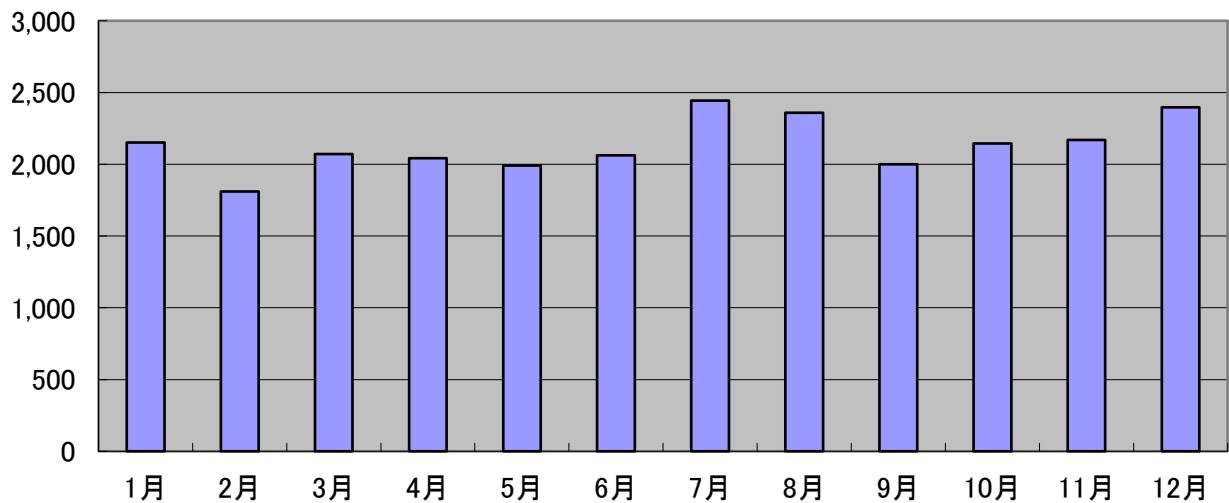
	計	一般電話119	IP電話119	警察直通	携帯119	その他
計	25,639	3,827	7,313	290	14,144	65
火災通報	211	20	50	9	126	6
救急通報	19,625	2,862	6,409	229	10,070	55
救助通報	183	21	23	22	116	1
その他災害通報	368	57	48	30	230	3
訓練	24	12	9		3	
いたずら	27	8	1		18	
間違い	1,075	92	101		882	
病院案内	666	44	128		494	
問合せ他	3,460	711	544		2,205	



月別119番等受信状況

(令和3年中)

	計	1月	2月	3月	4月	5月	6月	7月	8月	9月	10月	11月	12月
計	25,639	2,151	1,811	2,071	2,042	1,990	2,063	2,443	2,359	1,999	2,144	2,169	2,397
火災通報	211	18	33	14	24	9	11	18	13	16	14	18	23
救急通報	19,625	1,735	1,332	1,572	1,538	1,525	1,513	1,849	1,815	1,508	1,673	1,678	1,887
救助通報	183	14	17	14	13	18	20	15	12	11	11	18	20
その他災害通報	368	43	22	27	15	24	38	48	37	37	23	26	28
訓練	24	4	4	1		3	1	1	1	2	2	3	2
いたずら	27	1	1	1		4	4	2	2	7	1		4
間違い	1,075	38	104	113	100	87	83	96	88	93	91	98	84
病院案内	666	23	43	50	64	61	53	69	69	60	43	65	66
問合せ他	3,460	275	255	279	288	259	340	345	322	265	286	263	283



気象状況表

(令和3年中)

		1月	2月	3月	4月	5月	6月	7月	8月	9月	10月	11月	12月	
風向・風速	風速 m/s	0.5以下(日)												
		0.6-3未満(日)	26	22	23	21	23	27	30	24	27	25	29	24
		3-5未満(日)	5	6	6	9	8	3	1	4	3	5	1	7
		5-10未満(日)			2					3		1		
		10以上(日)												
	平均	風速(m/s)	1.9	2.4	2.5	2.6	2.5	2.2	2.1	2.6	2.2	2.2	1.7	2.2
		風向	北西	北西	南南東	北東	南南東	東南東	北東	南	北東	北西	北西	北西
	瞬間最大	風速(m/s)	17.7	20.3	21.1	15.9	17.1	19.6	17.2	24.8	14.1	20.8	15.1	20.7
		風向	北西	西南西	南南東	西北西	西北西	南南東	西北西	南南東	南	北西	北西	西
気温	最高(℃)	15.8	21.3	23.0	26.9	28.7	32.3	35.2	38.1	31.5	30.7	21.7	19.7	
	最低(℃)	-2.7	-1.8	1.4	5.0	10.3	15.3	19.1	18.1	16.0	6.5	1.9	-3.0	
	平均(℃)	5.0	7.6	12.0	14.5	19.3	22.5	25.7	27.3	21.9	17.6	13.0	7.0	
湿度	最高(%)	94.7	97.4	97.7	97.5	97.7	97.7	98.0	97.7	97.7	97.7	98.0	97.5	
	最低(%)	14.4	12.4	10.2	5.0	13.6	24.4	35.8	31.1	28.6	25.0	21.1	13.6	
	平均(%)	56.9	44.0	59.6	57.5	69.5	73.8	80.1	77.2	80.5	74.8	64.2	57.2	
気圧	現地(hPa)	1017.0	1012.8	1015.5	1015.9	1007.6	1008.5	1008.8	1008.2	1013.3	1016.9	1014.3	1014.1	
	海面(hPa)	1019.2	1015.0	1017.7	1018.0	1009.7	1010.6	1010.8	1010.2	1015.4	1019.0	1016.4	1016.3	
雨量	日最大(mm)	12.0	57.0	157.5	52.5	26.0	17.0	63.0	67.5	60.5	100.0	32.0	50.5	
	月積算(mm)	25.5	63.0	252.0	155.5	78.0	88.5	299.0	291.0	136.5	200.5	65.5	128.0	
	累計(mm)	25.5	88.5	340.5	496.0	574.0	662.5	961.5	1252.5	1389.0	1589.5	1655.0	1783.0	
天候	晴(日)	17	18	13	11	2	4	11	12	5	13	18	20	
	曇(日)	8	8	11	15	22	20	8	11	14	12	10	7	
	雨(日)	4	2	7	4	7	6	12	8	11	6	2	3	
	雪(日)	2											1	

気象警報等の発表状況

(令和3年中)

		計	1月	2月	3月	4月	5月	6月	7月	8月	9月	10月	11月	12月	
計		294	19	14	31	12	31	26	37	34	20	30	21	19	
警 報	大雨	3			1				1	1					
	洪水	6			1				2	2		1			
	波浪														
	暴風	1										1			
	大雪														
注 意 報	強風	50	4	6	5	4	8	3	2	3	2	3	7	3	
	風雪														
	波浪														
	乾燥	29	3	3	5	3	2					4	4	5	
	洪水	17		1	3	1			6	2		3		1	
	濃霧	70	5		3		10	9	12	8	5	10	5	3	
	雷	78	3	3	6	2	10	12	7	11	9	6	4	5	
	大雨	29		1	2		1	2	7	7	4	2	1	2	
	大雪	2	2												
	着雪	2	2												
	霜	7			5	2									
	低温														

無線通信施設現況（デジタル）

（令和4年4月1日現在）

区 分	基地局 固定型	陸 上 移 動 局					
		卓上型	車載型	可搬型	携帯型	携帯型	
		20W	5W	5W	5W	1W／2W	2W／5W
		260MHz	260MHz	260MHz	260MHz	260MHz	260MHz
合 計	1	5	53	17	42	115	
企画総務課		1					
消防職員課							
消防団課					1		
火災予防課					1		
警防課				4	4		
救急課							
指揮統制課	1		2	4	2		
消 防 局 計	1	1	2	8	8		
西部消防署		1	10		5		
富勢分署			3	1	2		
たなか分署			3	1	3		
東部消防署		1	10		5		
逆井分署			3	1	3		
光ヶ丘分署			3	1	3		
旭町消防署		1	5		3		
西原分署			3	1	2		
沼南消防署		1	7		4		
高柳分署			2	1	2		
手賀分署			2	1	2		
消 防 署 計		4	51	7	34		
消 防 団				2		115	

※ 基地局固定型の所有者(免許人)は千葉県となります。

VIII 消防団



消防団員配置状況

(令和4年4月1日現在)

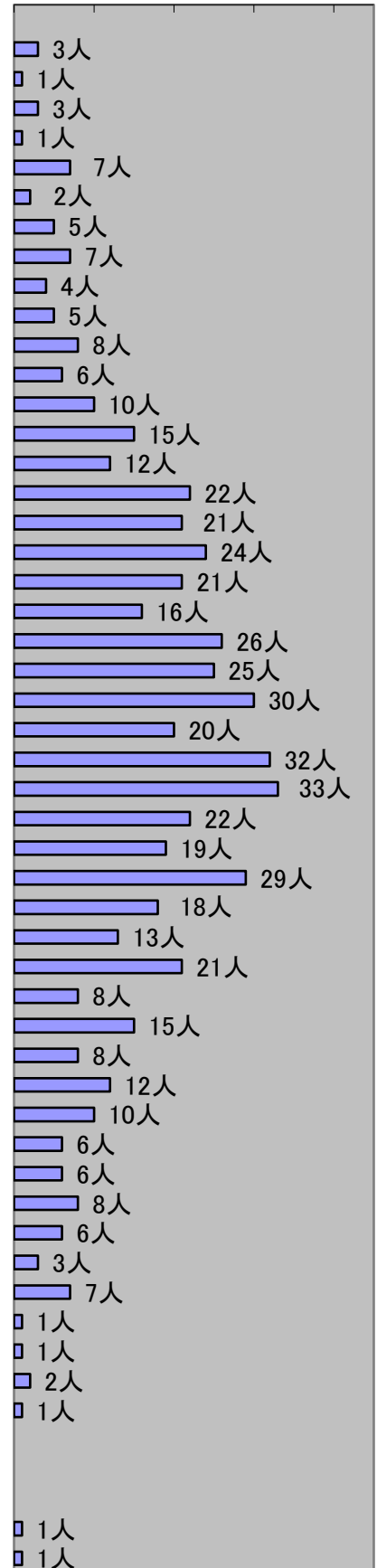
所属別		階級及び 職名別	計	団	副	方	副	分	副	部	班	団	方
				長	団	面	方	分	分	長	長	員	面
				長	長	隊長	面隊長	隊長	隊長	長	長	員	別人員
定員			631	1	10	5	10	44	43	43	86	389	631
実員			577	1	10	5	10	44	43	43	86	335	577
団本部			29	1	10	5	10	1				2	29
女性消防分団			12					1	1	1	2	7	12
第1方面	第1分団	船戸	12					1	1	1	2	7	103
	第2分団	大青田	14					1	1	1	2	9	
	第3分団	十余二	14					1	1	1	2	9	
	第4分団	大室	13					1	1	1	2	8	
	第5分団	花野井	11					1	1	1	2	6	
	第6分団	布施	14					1	1	1	2	9	
	第7分団	土谷津	14					1	1	1	2	9	
	第8分団	根戸	11					1	1	1	2	6	
第2方面	第1分団	柏	8					1	1	1	2	3	114
	第2分団	戸張	7					1	1	1	2	2	
	第3分団	松ヶ崎	11					1	1	1	2	6	
	第4分団	高田	14					1	1	1	2	9	
	第5分団	篠籠田	13					1	1	1	2	8	
	第6分団	呼塚	13					1	1	1	2	8	
	第7分団	富士見町	8					1	1	1	2	3	
	第8分団	豊町	13					1	1	1	2	8	
	第9分団	新富町	14					1	1	1	2	9	
	第10分団	中央	13					1	1	1	2	8	
第3方面	第1分団	名戸ヶ谷	14					1	1	1	2	9	96
	第2分団	増尾	14					1	1	1	2	9	
	第3分団	藤心	14					1	1	1	2	9	
	第4分団	逆井	14					1	1	1	2	9	
	第5分団	南増尾	14					1	1	1	2	9	
	第6分団	東中新宿	14					1	1	1	2	9	
	第7分団	酒井根	12					1	1	1	2	7	
第4方面	第1分団	高柳	14					1	1	1	2	9	110
	第2分団	藤ヶ谷	13					1	1	1	2	8	
	第3分団	藤ヶ谷新田	13					1	1	1	2	8	
	第4分団	塚崎	14					1	1	1	2	9	
	第5分団	大井	14					1	1	1	2	9	
	第6分団	大島田	14					1	1	1	2	9	
	第7分団	五條谷	14					1	1	1	2	9	
	第8分団	箕輪	14					1	1	1	2	9	
第5方面	第1分団	若白毛	14					1	1	1	2	9	113
	第2分団	岩井	11					1	1	1	2	6	
	第3分団	鷺野谷	14					1	1	1	2	9	
	第4分団	泉	14					1	1	1	2	9	
	第5分団	金山	14					1	1	1	2	9	
	第6分団	柳戸	7					1	1	1	2	2	
	第7分団	片山	13					1	1	1	2	8	
	第8分団	手賀	12					1	1	1	2	7	
	第9分団	布瀬	14					1	1	1	2	9	

消防団員年齢現況

(令和4年4月1日現在)

	計	団長	副団長	分団長	副分団長	部長	班長	団員
計	577人	1人	15人	54人	43人	43人	86人	335人
平均	41.9歳	61.0歳	53.1歳	44.2歳	42.0歳	41.6歳	40.8歳	41.3歳
18歳								
19歳	3人							3
20歳	1人							1
21歳	3人							3
22歳	1人							1
23歳	7人							7
24歳	2人							2
25歳	5人							5
26歳	7人						3	4
27歳	4人						1	3
28歳	5人							5
29歳	8人						2	6
30歳	6人						2	4
31歳	10人						2	8
32歳	15人			1	2	2	2	8
33歳	12人			1	2		1	8
34歳	22人			1	2	2	6	11
35歳	21人			2	1	4	7	7
36歳	24人			3	1	1	6	13
37歳	21人				2	3	3	13
38歳	16人					1	1	12
39歳	26人			5	3	2	2	14
40歳	25人		1	1	1	3	6	13
41歳	30人			2	7	5	4	12
42歳	20人			1	1	3	3	12
43歳	32人			5	5	5	2	15
44歳	33人			5	3	1	3	21
45歳	22人			4	1	2	4	11
46歳	19人			4	1	1	2	11
47歳	29人		2	4	2	2	4	15
48歳	18人			3	3	1	2	9
49歳	13人			1		2	1	9
50歳	21人		2	5	1		3	10
51歳	8人				1		2	5
52歳	15人			2	1		3	9
53歳	8人		1	1		1	3	2
54歳	12人		1	2	1		1	7
55歳	10人		4				2	4
56歳	6人		1					5
57歳	6人		1			1	1	3
58歳	8人			1	1	1	1	4
59歳	6人							6
60歳	3人							3
61歳	7人	1	2					4
62歳	1人							1
63歳	1人							1
64歳	2人							2
65歳	1人							1
66歳								
67歳								
68歳								
69歳	1人							1
70歳	1人							1

0人 10人 20人 30人 40人



※ 平均は全体または各階級の平均年齢を示します。

消防団員勤続年数現況

(令和4年4月1日現在)

	計	団長	副団長	分団長	副分団長	部長	班長	団員	
計	577人	1人	15人	54人	43人	43人	86人	335人	
平均	12.7年	36.0年	22.1年	15.0年	13.5年	13.1年	12.0年	11.9年	0人 25人 50人 75人
1年未満	14人							14	14人
2年未満	15人						1	14	15人
3年未満	30人						3	27	30人
4年未満	23人				3	3	3	14	23人
5年未満	38人			1	1	2	9	25	38人
6年未満	23人			1	2	1	2	17	23人
7年未満	43人			4	4	3	15	17	43人
8年未満	23人			3	2	3	2	13	23人
9年未満	43人		1	3	3	4	9	23	43人
10年未満	20人			2	2	1	4	11	20人
11年未満	33人			4	2	4	7	16	33人
12年未満	23人			5	3	1	3	11	23人
13年未満	23人			4	3	5	5	6	23人
14年未満	15人					3	1	11	15人
15年未満	25人		2	4	4	1	1	13	25人
16年未満	17人			4	1	1	2	9	17人
17年未満	18人			3	1	1	1	12	18人
18年未満	12人		1	2	2	1	3	3	12人
19年未満	26人			4	2	3	2	15	26人
20年未満	10人			1	3		3	3	10人
21年未満	13人		1		1	1		10	13人
22年未満	11人			1		1	1	8	11人
23年未満	8人		1	1			1	5	8人
24年未満	9人		1		1		1	6	9人
25年未満	8人		1	3				4	8人
26年未満	5人		1		1	1		2	5人
27年未満	8人		1			1		6	8人
28年未満	10人			3			1	6	10人
29年未満	3人		1					2	3人
30年未満	4人					1	1	2	4人
31年未満	4人					1		3	4人
32年未満	4人		1		1		1	1	4人
33年未満	5人		1		1		1	2	5人
34年未満	1人							1	1人
35年未満	3人		1	1			1		3人
36年未満	4人	1					2	1	4人
37年未満	1人							1	1人
38年未満	0人								0人
39年未満	0人								0人
40年未満	1人							1	1人
41年未満	0人								0人
42年未満	0人								0人
43年未満	1人		1						1人

※ 平均は全体または各階級の平均年数を示します。

消防団員年報酬及び出動手当

(令和4年4月1日現在)

階級及び職名	団長	副団長	方面隊長	副方面隊長	分団長	副分団長	部長	班長	団員
年報酬(円)	126,500	87,000	66,500	54,500	54,500	48,000	43,000	38,500	36,500
手当	災害出場4時間以上8,000円, 災害出場4時間未満4,000円 訓練出場3,500円, その他の出場2,550円								

消防団員の職業

(令和4年4月1日現在)

職業別	計	農業	建設業	製造業	電気・ガス・熱供給・水道業	運輸・郵便業	卸売・小売業	金融・保険業	不動産業	複合サービス業	医療・福祉	公務	その他
人員	577	104	132	55	18	32	49	16	11	76	16	9	59

消防団員退職状況

(令和3年度中)

勤続年数	計	団長	副団長	方面隊長	副方面隊長	分団長	副分団長	部長	班長	団員
計	47					2		1	5	39
0～4	16								2	14
5～9	18					2		1	3	12
10～14	4									4
15～19	2									2
20～24	4									4
25～29	1									1
30～	2									2

消防団車両・ポンプ配置一覧表

(令和4年4月1日現在)

配置場所 方面・分団	車名・型式	種別	購入年月	ポンプ	購入年月
団本部	ニッサン(エクストレイル)	司令車	平成21年 1月		
団本部	ダイハツデッキバン	積載車	平成26年 1月	トーハツVC72BS	平成26年 1月
1-1(船戸)	ニッサン(アトラス改)	積載車	令和 4年 1月	トーハツB-2	令和 4年 1月
1-2(大青田)	ニッサン(アトラス改)	積載車	平成17年 2月	ラビットB-3	平成17年 3月
1-3(十余二)	日野(デュトロ改)	CD-I	令和 3年 3月	日本機械A-2	令和 3年 3月
1-4(大室)	ニッサン(アトラス改)	積載車	令和 4年 1月	トーハツB-2	令和 4年 1月
1-5(花野井)	ニッサン(アトラス改)	積載車	平成29年 3月	トーハツB-2	平成29年 3月
1-6(布施)	ニッサン(アトラス改)	積載車	平成31年 3月	トーハツB-2	平成31年 3月
1-7(土谷津)	イスズ(エルフ改)	CD-I	平成17年 3月	日本ドライケミカルA-2	平成17年 3月
1-8(根戸)	日野(デュトロ改)	CD-I	平成30年 3月	小川ポンプA-2	平成30年 3月
2-1(柏)	トヨタ(ダイナ改)	CD-I	平成26年 2月	小川ポンプA-2	平成26年 2月
2-2(戸張)	ニッサン(アトラス改)	積載車	令和 2年 2月	トーハツB-2	令和 2年 2月
2-3(松ヶ崎)	ニッサン(アトラス改)	積載車	平成26年 9月	ラビットB-2	平成26年 9月
2-4(高田)	日野(デュトロ改)	CD-I	平成22年 1月	モリタA-2	平成22年 1月
2-5(篠籠田)	日野(デュトロ改)	CD-I	平成21年 3月	モリタA-2	平成21年 3月
2-6(呼塚)	ニッサン(アトラス改)	積載車	平成23年 3月	シバウラB-2	平成23年 3月
2-7(富士見町)	イスズ(エルフ改)	CD-I	平成23年 1月	長野ポンプA-2	平成23年 1月
2-8(豊町)	ニッサン(アトラス改)	積載車	令和 3年 2月	トーハツB-2	令和 3年 2月
2-9(新富町)	日野(デュトロ改)	CD-I	平成21年 2月	モリタA-2	平成21年 2月
2-10(中央)	日野(デュトロ改)	CD-I	平成19年 3月	森田ポンプA-2	平成19年 3月
3-1(名戸ヶ谷)	ニッサン(アトラス改)	積載車	平成18年 8月	トーハツB-2	平成18年 8月
3-2(増尾)	日野(デュトロ改)	CD-I	令和 2年 3月	ナカムラ消防化学A-2	令和 2年 3月
3-3(藤心)	ニッサン(アトラス改)	積載車	令和 3年 2月	トーハツB-2	令和 3年 2月
3-4(逆井)	トヨタ(ダイナ改)	CD-I	平成26年 3月	小川ポンプA-2	平成26年 3月
3-5(南増尾)	ニッサン(アトラス改)	積載車	平成26年 9月	ラビットB-2	平成26年 9月
3-6(東中新宿)	トヨタ(ダイナ改)	CD-I	平成24年 2月	小川ポンプA-2	平成24年 2月
3-7(酒井根)	日野(デュトロ改)	CD-I	平成21年 1月	モリタA-2	平成21年 1月
4-1(高柳)	日野(デュトロ改)	CD-I	平成17年 2月	森田ポンプA-2	平成17年 2月
4-2(藤ヶ谷)	日野(デュトロ改)	CD-I	平成31年 3月	小川ポンプA-2	平成31年 3月
4-3(藤ヶ谷新田)	ニッサン(アトラス改)	積載車	平成28年 6月	トーハツB-2	平成28年 6月
4-4(塚崎)	日野(デュトロ改)	CD-I	平成18年 2月	森田ポンプA-2	平成18年 2月
4-5(大井)	日野(デュトロ改)	CD-I	平成19年 2月	日本造機A-2	平成19年 2月
4-6(大島田)	ニッサン(アトラス改)	積載車	平成31年3月	トーハツB-2	平成31年3月
4-7(五條谷)	ニッサン(アトラス改)	積載車	令和 2年 2月	トーハツB-2	令和 2年 2月
4-8(箕輪)	ニッサン(アトラス改)	積載車	平成29年 3月	トーハツB-2	平成29年 3月
5-1(若白毛)	ニッサン(アトラス改)	積載車	平成30年 3月	トーハツB-2	平成30年 3月
5-2(岩井)	ニッサン(アトラス改)	積載車	平成29年 3月	シバウラB-3	平成29年 3月
5-3(鷺野谷)	ニッサン(アトラス改)	積載車	平成15年11月	シバウラB-3	平成15年11月
5-4(泉)	イスズ(エルフ改)	CD-I	平成15年 3月	森田ポンプA-2	平成15年 3月
5-5(金山)	ニッサン(アトラス改)	積載車	平成28年 6月	トーハツB-2	平成28年 6月
5-6(柳戸)	ニッサン(アトラス改)	積載車	平成30年 3月	トーハツB-2	平成30年 3月
5-7(片山)	ニッサン(アトラス改)	積載車	平成23年 3月	シバウラB-2	平成23年 3月
5-8(手賀)	日野(デュトロ改)	CD-I	平成22年 1月	モリタA-2	平成22年 1月
5-9(布瀬)	日野(デュトロ改)	CD-I	平成20年 2月	モリタA-2	平成20年 2月

消防団出動状況

(令和3年中)

	計		火災		風水害		交通事故		特別警戒		演習訓練		器具点検		その他	
	回数	人員	回数	人員	回数	人員	回数	人員	回数	人員	回数	人員	回数	人員	回数	人員
計	1,788	7,842	407	1,803					73	287	163	1,159	495	2,313	650	2,280
団本部	167	702	56	179							4	72			107	451
女性分団	37	154							1	2	3	26			33	126
第1方面	第1分団	77	301	20	72				1	4	7	53	12	60	37	112
	第2分団	49	314	11	66				2	8	8	95	11	55	17	90
	第3分団	70	378	15	78				2	8	8	94	12	59	33	139
	第4分団	56	231	12	44				2	8	5	30	12	59	25	90
	第5分団	79	332	20	90				2	8	7	31	12	60	38	143
	第6分団	51	205	12	41				2	8	4	31	12	57	21	68
	第7分団	36	150	4	13				1	4	4	24	12	60	15	49
	第8分団	59	242	18	61				2	8	5	33	12	60	22	80
第2方面	第1分団	38	137	9	28				2	7	2	12	12	60	13	30
	第2分団	38	136	4	15				2	8	2	9	12	50	18	54
	第3分団	29	111	2	5				2	7	5	27	12	53	8	19
	第4分団	41	163	9	36				2	8	6	39	12	46	12	34
	第5分団	26	99	2	6				2	7	3	17	12	54	7	15
	第6分団	54	274	12	64				2	8	5	38	12	59	23	105
	第7分団	26	98	3	10				2	7	3	16	12	53	6	12
	第8分団	30	115	4	15				2	8	3	14	12	49	9	29
	第9分団	27	130	5	37				2	8	2	15	12	58	6	12
	第10分団	41	168	6	24				2	8	3	28	12	56	18	52
第3方面	第1分団	23	91	2	5				2	10	3	16	12	55	4	5
	第2分団	27	99	6	23				1	4	3	12	12	36	5	24
	第3分団	35	152	10	46				2	8	2	9	12	57	9	32
	第4分団	36	168	9	60				2	8	2	7	12	59	11	34
	第5分団	24	96	4	15				2	10	2	12	10	41	6	18
	第6分団	28	115	4	15				2	8	2	13	12	53	8	26
	第7分団	43	183	7	32				2	8	2	9	12	58	20	76
第4方面	第1分団	26	100	5	16				1	4	2	10	12	54	6	16
	第2分団	43	151	16	35				2	8	3	23	12	59	10	26
	第3分団	29	115	7	29				2	8	3	12	11	52	6	14
	第4分団	29	109	4	15				2	6	2	10	12	60	9	18
	第5分団	32	173	12	75				1	4	2	10	11	54	6	30
	第6分団	31	135	7	31				1	4	5	28	11	55	7	17
	第7分団	24	94	2	9				2	8	3	14	12	56	5	7
	第8分団	34	172	9	55				2	8	3	22	12	59	8	28
第5方面	第1分団	43	202	12	57				2	8	5	39	12	60	12	38
	第2分団	33	182	9	71				1	4	3	15	12	59	8	33
	第3分団	19	84	5	21						2	17	9	40	3	6
	第4分団	38	212	9	65				2	8	7	60	12	60	8	19
	第5分団	28	113	8	25				2	7	4	27	12	51	2	3
	第6分団	23	75	3	6				1	4	3	11	12	48	4	6
	第7分団	31	156	7	42				2	8	5	33	12	60	5	13
	第8分団	42	192	11	46				1	4	4	28	12	59	14	55
	第9分団	36	233	15	125				1	4	2	18	12	60	6	26

消防団器具置場の現況

(令和4年4月1日現在)

分団名	所在地	土地面積 (㎡)	建物延面積 (㎡)	建物構造	土地 現況	建築年月
1-1	柏市船戸1950-12	205.76	96.39	鉄骨造2階建	公地	H18.03
1-2	柏市大青田1529-10	305.18	110.50	鉄骨造2階建	公地	H23.12
1-3	柏市十余二404-46	116.95	57.96	木造2階建	公地	H02.12
1-4	柏市大室 1398	375.82	110.50	鉄骨造2階建	公地	H28.03
1-5	柏市花野井864-8	248.84	105.40	鉄骨造2階建	公地	H20.02
1-6	柏市布施523-1	470.63	110.50	鉄骨造2階建	公地	H27.03
1-7	柏市布施2278	76.18	57.96	木造2階建	借地	H01.04
1-8	柏市根戸470-82	309.64	89.44	鉄骨造2階建	公地	H29.04
2-1	柏市東3-2-17	300.99	110.50	鉄骨造2階建	公地	H23.03
2-2	柏市戸張1411-1	480.57	89.44	鉄骨造2階建	公地	H29.04
2-3	柏市松ヶ崎127-3	300.00	89.44	鉄骨造2階建	公地	R01.08
2-4	柏市高田382-3	199.49	119.00	鉄骨造2階建	公地	H08.12
2-5	柏市篠籠田1266-2	183.47	119.60	鉄骨造2階建	公地	H13.12
2-6	柏市柏436-1	219.67	121.62	鉄骨造2階建	公地	H12.02
2-7	柏市豊四季104-1	131.58	57.96	木造2階建	借地	H03.03
2-8	柏市豊四季594-2	481.89	90.50	鉄骨造2階建	公地	R02.03
2-9	柏市豊四季945-1	104.54	57.96	木造2階建	借地	H02.03
2-10	柏市泉町6-53	96.60	74.07	鉄骨造2階建	公地	S53.01
3-1	柏市名戸ヶ谷741-9	210.00	110.50	鉄骨造2階建	公地	H16.03
3-2	柏市増尾3-9-11	170.00	119.68	鉄骨造2階建	公地	H11.01
3-3	柏市藤心304-19	304.80	110.50	鉄骨造2階建	公地	H22.01
3-4	柏市逆井1240-2	380.39	119.00	鉄骨造2階建	公地	H09.03
3-5	柏市南増尾3-20-34	200.00	110.50	鉄骨造2階建	公地	H16.02
3-6	柏市東中新宿1-7-1	197.92	105.75	鉄筋コンクリート一部木造2階建	公地	H08.02
3-7	柏市酒井根45-4	266.34	62.10	木造2階建	公地	H04.04
4-1	柏市高柳511-1	445.45	72.80	鉄骨造2階建	公地	S58.03
4-2	柏市藤ヶ谷680-1	295.85	80.31	鉄骨造2階建	借地	S56.12
4-3	柏市藤ヶ谷新田4-1	185.32	44.87	鉄骨造2階建	借地	S56.12
4-4	柏市塚崎155-3	520.75	89.84	木造平屋建	公地	R04.03
4-5	柏市大井863-1	300.00	110.50	鉄骨造2階建	公地	H25.04
4-6	柏市大島田526	97.00	45.37	鉄骨造2階建	借地	S59.12
4-7	柏市五條谷131	101.68	45.37	鉄骨造2階建	借地	S59.12
4-8	柏市箕輪378-3	143.10	44.87	鉄骨造2階建	借地	S58.02
5-1	柏市若白毛509	247.00	44.88	鉄骨造2階建	借地	S58.12
5-2	柏市岩井425	204.00	44.87	鉄骨造2階建	借地	S57.12
5-3	柏市鷺野谷2-1	127.45	75.61	鉄骨造2階建	借地	H01.02
5-4	柏市泉1348	99.17	70.48	鉄骨造2階建	公地	H03.03
5-5	柏市金山491	214.56	44.87	鉄骨造2階建	借地	S56.12
5-6	柏市柳戸497-2	140.43	44.88	鉄骨造2階建	借地	S58.12
5-7	柏市片山730-6	300.53	70.00	鉄骨造2階建	借地	H15.12
5-8	柏市手賀713-1	103.82	60.28	鉄骨造2階建	借地	S59.12
5-9	柏市布瀬1617-2	103.07	59.78	鉄骨造2階建	借地	S58.12

IX 附 表



柏 消 防 の あ ゆ み

西 暦	年 月	組 織・消 防 庁 舎・車 両 配 置 等	定 員
1954	昭和29年 9月	《東葛市が誕生》	
	11月	《柏市に名称変更》	
	12月	《柏市消防団結成》 4支団, 30ヶ分団	(柏団)1,122名
1955	昭和30年 3月	《沼南村が誕生》	
	12月	《沼南村消防団結成》 17分団 ■ 柏大火(25日)商店街46棟, 33世帯焼失	(沼団)400名
1956	昭和31年10月	◆ 少数精鋭主義を打ち出し, 柏市消防団縮小 13分団	(柏団)767名
1957	昭和32年 9月	◇ 野田市と消防相互応援協定を締結	
1958	昭和33年 2月	《柏市消防本部開設(市役所内)》 ◎ 日立製作所亀有工場から消防ポンプ自動車1台を受贈(柏) 消防ポンプ自動車を導入	(柏職)18名
	5月	◇ 松戸市と消防相互応援協定を締結	
	7月	◇ 柏市消防本部, 消防署(中央2丁目)を移転新設	
	昭和34年 4月	◆ 専任消防長を配置, 消防職員12名増員	(柏職)30名
	8月	◇ 救急自動車1台購入し, 救急業務を開始	
1960	昭和35年 4月	◆ 柏市消防職員1名増員	(柏職)31名
	昭和36年 4月	◆ 柏市消防職員10名増員	(柏職)41名
	昭和37年 1月	◇ 第1出張所(旭町)を新設	
1962	2月	◇ 流山市と消防相互応援協定を締結	
	3月	◇ 柏市消防本部庁舎を新築	
	4月	◆ 柏市消防職員6名増員	(柏職)47名
	9月	◆ 柏市消防団縮小	(柏団)485名
	昭和38年 4月	◇ 指揮車を導入	
1964	昭和39年 2月	《沼南町制施行》	
	4月	◆ 柏市消防職員4名増員 ● 沼南町消防団縮小	(柏職)51名 (沼団)315名
	7月	◇ 我孫子市と消防相互応援協定を締結	
1965	昭和40年 4月	◆ 柏市消防職員9名増員	(柏職)60名
	7月	○ 沼南町婦人火災予防組合連合会設置	
	11月	◇ 屈折はしご付消防ポンプ自動車を導入 ◎ (社)日本損害保険協会から消防ポンプ自動車1台を受贈(柏)	
1966	昭和41年 4月	◆ 柏市消防職員18名増員	(柏職)78名
	12月	◇ 第2出張所(増尾)を新設	
1967	昭和42年 4月	◆ 柏市消防職員10名増員 ◆ 柏市消防団縮小	(柏職)88名 (柏団)455名
	12月	◇ 第3出張所(根戸)を新設	
	昭和43年 4月	◆ 柏市消防職員10名増員	(柏職)98名
1968	12月	◇ 化学消防車を導入	

◆・・・柏市職員関係 ◇・・・柏市組織機構関係ほか ●・・・沼南町職員関係 ○・・・沼南町組織機構関係ほか ◎・・・受贈関係

1969	昭和44年 7月	◇柏市消防本部機構を総務課, 予防課, 警防課の3課制に改革	
1971	昭和46年 3月	◇第4出張所(大室)を新設	
	4月	◆柏市消防職員20名増員	(柏職)118名
	11月	◎柏青年会議所から救急自動車1台を受贈(柏)	
1972	昭和47年 4月	◆柏市消防職員20名増員	(柏職)138名
	10月	◇特別救助隊編成	
1973	昭和48年 3月	◇救助工作車を導入	
	4月	◆柏市消防職員22名増員	(柏職)160名
	5月	◇出張所名称変更 第1出張所→旭町分署, 第2出張所→増尾分署 第3出張所→根戸分署, 第4出張所→大室分署	
	6月	◇旭町出張所移転建設	
	11月	◇40m級はしご付消防ポンプ自動車を導入	
1974	昭和49年 4月	◆柏市消防職員18名増員	(柏職)178名
	8月	◎(財)日本船舶振興会から救急自動車を受贈(沼南)	
	10月	○沼南町役場救急隊発足(12名)	(沼職)12名
	11月	◎遼東化学工業(株)から広報車1台を受贈(柏)	
1975	昭和50年 2月	◎(社)千葉県消防設備保守協会から広報車1台を受贈(柏)	
	3月	○水槽付消防ポンプ自動車を導入(沼南町役場隊)	
	5月	○沼南町, 消防業務を開始 ●沼南町消防職員2名増員	(沼職)14名
	10月	◎(有)鮎芳から救急自動車1台を受贈(柏)	
	12月	◇増尾出張所を改築	
1976	昭和51年 4月	◎(社)日本損害保険協会から救急自動車1台を受贈(柏)	
	9月	◇消防艇を導入	
	10月	◎(社)日本損害保険協会から消防ポンプ自動車1台を受贈(柏)	
1977	昭和52年 4月	◆柏市消防職員7名増員	(柏職)185名
1978	昭和53年 3月	◇起震車を導入	
	4月	◆柏市消防職員15名増員 ◇柏市消防音楽隊発足	(柏職)200名
1979	昭和54年 1月	◎千葉県共済農業協同組合から救急自動車1台を受贈	
	4月	◆柏市消防職員50名増員 ●沼南町消防職員12名増員	(柏職)250名 (沼職)26名
	8月	◎柏市自動車協同組合から広報車1台を受贈	
	9月	◇柏市消防本部・消防署庁舎を移転建設 ◇柏市消防本部機構を1本部2署(西部消防署・東部消防署)4分署体制 に改革, 消防本部に指令室を設置	
	10月	◎(株)岩立産業から広報車2台を受贈(柏)	
	12月	◇水槽車(10,000ℓ)を導入	
1980	昭和55年 2月	◇高発泡車を導入	
	4月	◇柏市消防職員20名増員	(柏職)270名

1980	昭和55年4月	<p>《 沼南町消防本部開設 》</p> <p>○沼南町消防本部, 消防署を移転建設</p> <p>24m級はしご付き消防ポンプ自動車を導入</p>	(沼職)43名
	7月	●沼南町消防職員9名増員	(沼職)52名
	12月	○鎌ヶ谷市と消防相互応援協定を締結	
		◇大室分署を改築	
		●沼南町消防職員13名増員	(沼職)65名
1981	昭和56年 2月	◎(社)日本損害保険協会から救急自動車1台を受贈(柏)	
		◆柏市消防職員6名増員	(柏職)276名
	4月	◇茨城県高速道路等における消防相互応援協定を締結	
	9月	○特別救助隊を編成	
		◎(財)日本消防協会から軽可般ポンプを受贈(沼南)	
	11月	○化学消防車及び指揮車の導入	
1982	昭和57年 3月	○鎌ヶ谷市と消防相互応援協定を締結	
	昭和57年 4月	◆柏市消防職員2名増員	(柏職)278名
	8月	◇火災原因調査車, 資材運搬車を導入	
		◎(財)日本消防協会から軽可般ポンプを受贈(沼南)	
	10月	◇水槽車(5,000ℓ)を導入	
	12月	◎杉浦クニエ氏から防火指導車1台を受贈(柏)	
1984	昭和59年 4月	◆柏市消防職員11名増員	(柏職)289名
		◆柏市消防団縮小	(柏団)436名
	9月	◇光ヶ丘分署を新設	
	11月	◇救援車を導入	
1986	昭和61年 1月	◇東部消防署を改築	
	4月	○高柳分署(消防救助技術訓練塔併設)を新設	
	6月	◎沼南ライオンズクラブから査察車1台を受贈(沼南)	
	9月	◎柏稔商事(株)から救急自動車1台を受贈(柏)	
1987	昭和62年 4月	◆柏市消防職員6名増員	(柏職)295名
1989	平成元年 2月	◇旭町分署移転建設	
	4月	◆柏市消防職員8名増員	(柏職)303名
	6月	●沼南町消防職員3名増員	(沼職)68名
	9月	◎柏稔商事(株)から大型救急自動車1台を受贈(柏)	
	10月	◇根戸分署を改築	
1990	平成2年 3月	◎杉浦クニエ氏から司令車1台を受贈(柏)	
	4月	◆柏市消防職員21名増員	(柏職)324名
	9月	◎柏稔商事(株)から救急自動車1台を受贈(柏)	
	12月	◇西原分署を新設	
1991	平成3年 4月	◆柏市消防職員2名増員	(柏職)326名
		◇旭町分署を旭町消防署に改め, 西原分署を管轄下に帰属	
	8月	◎遼東化学工業(株)から事務連絡車1台を受贈(柏)	
	12月	○救助器具積載型ポンプ車を導入	

◆・・・柏市職員関係 ◇・・・柏市組織機構関係ほか ●・・・沼南町職員関係 ○・・・沼南町組織機構関係ほか ◎・・・受贈関係

1992	平成4年 4月	◆柏市消防職員2名増員 ◎(財)千葉県消防設備協会より連絡車を受贈(沼南) ◇千葉県消防広域相互応援協定を締結	(柏職)328名
	10月	●沼南町消防職員10名増員	(沼職)78名
1993	平成5年 3月	◇空気充填車を導入	
	4月	◆柏市消防職員18名増員 ◇柏市消防本部に救急救助課を設置	(柏職)346名
	6月	◎遼東化学工業(株)から事務連絡車1台を受贈(柏)	
	11月	◇救急救命士による救急活動を開始	
1994	平成6年 2月	◇高規格救急車を導入	
	3月	◇消防訓練場整備	
	4月	◆柏市消防職員11名増員	(柏職)357名
1995	平成7年 1月	■阪神・淡路大震災の発生に際し、救助工作車、指揮車、救助隊員 11名を人命救助のため神戸市東灘区へ派遣(柏)	
	2月	◇取手市と消防相互応援協定を締結	
	3月	◇震災対策資機材(ファイバースコープ)を導入	
	4月	◇増尾分署を移転建設し、逆井分署に名称変更	
	7月	●沼南町消防団縮小	(沼団)313名
	8月	◇緊急消防援助隊に消火部隊1隊、救助部隊1隊、救急部隊1隊を登録	
	9月	◇人員輸送車を導入	
	10月	◇特殊災害対策資機材(緊急除染シャワー)、エアテントを導入	
1996	平成8年 8月	◇柏市消防団拠点施設27箇所に救助用資機材(油圧ジャッキ、エンジン カッター、チェーンソー)を配置	
	12月	◇支援車を導入	
1997	平成9年 1月	◇緊急消防援助隊用資機材(エアテント、ベッド、寝袋等)を配置	
	4月	◆柏市消防職員4名増員 ◇柏市消防指令センターを新設し、消防緊急通信指令システムを更新 消防本部に指令課を設置	(柏職)361名
	9月	◇ふれあいワーカー制度を導入(災害時要援護者に対する女性職員の 個別訪問)	
1998	平成10年 9月	◎(財)日本消防協会から軽可搬ポンプ積載車1台を受贈(柏)	
	10月	◇空気呼吸器用面体を個人貸与 ◎(社)日本損害保険協会から消防ポンプ自動車1台を受贈(沼南)	
1999	平成11年 4月	◇女性職員を当直勤務者として、指令課へ配置	
	8月	◎遼東化学工業(株)から広報車1台を受贈(柏)	
	9月	◇ペア出場制度を導入(救急活動時における救急・消防隊の連携活動)	
	12月	◇葦群生地等における火災対策機器「あしがるくん」を開発	
2000	平成12年 3月	◎(財)日本消防協会から消防団用司令車1台を受贈(柏)	
	8月	○沼南消防署の耐震補強工事実施	
	10月	◇国際消防救助隊に8名登録	
2001	平成13年 6月	◇大堀川防災レクリエーション公園に照明設備(照明5基20灯)を設置	

2002	平成14年 3月	◇大堀川防災レクリエーション公園にダスト舗装を整備	
2002	平成14年 5月	◎(株)タケトシから救助艇牽引車1台を受贈(柏)	
2004	平成16年 3月	◇消防緊急通信指令システムの主要機器を一部更新	
	4月	◇勤務体制を2部制から3部制へ移行	
		◇緊急消防援助隊にはしご隊を登録	
	10月	■新潟県中越地震の発生に際し、救助工作車1台、救急自動車1台、消防ポンプ自動車1台、支援車1台、資材運搬車1台を派遣(柏)	
	12月	◇気管挿管認定救命士による救急活動を開始	
2005	平成17年 3月	《 柏市・沼南町が合併 》	
		◇消防本部、消防署機構を1本部4署6分署に、消防団機構を1本部5方面42分団の体制に改革	(職)433名 (団)617名
	11月	◇救急救命ネットワーク事業を開始(市内公共施設等のAEDを設置) ◎医療法人社団蛍水会名戸ヶ谷病院から自動体外式除細動器(AED)12台を受贈	
	12月	◇赤救隊制度を導入(消火隊による救急活動補完・支援活動)	
2006	平成18年 1月	◎医療法人社団オーケーエム会オーククリニックフォーミズから自動体外式除細動器(AED)9台を受贈	
	6月	◇薬剤投与認定救命士による救急活動を開始	
	8月	◇女性救急救命士が誕生 ◎遼東化学工業株から自衛消防隊訓練資機材一式を受贈	
	12月	◇消防本部庁舎の耐震補強工事実施	
2007	平成19年 4月	◇消防本部に企画組織整備室を設置	
2008	平成20年 4月	《 中核市に移行 》	
		《 柏市消防局に名称変更 》	
		◇消防局機構を総務課、企画統制課、予防課、査察調査室、警防課、安全管理室、指令センター、救急課の5課2室1センター制に改革	
		◇消防特殊機動部隊の発足	
	10月	◇柏市・我孫子市消防通信指令事務協議会を設立	
	12月	◇消防局ホームページを開設 ◎東京純薬工業株から火災原因調査資器材一式他を受贈	
2009	平成21年 2月	◎遼東化学工業株から音響装置一式を受贈	
	5月	◎柏なの花ライオンズクラブからAEDトレーナー2セットを受贈	
	7月	◇柏市消防訓練センターを開設 ◇根戸分署を移転建設し、富勢分署に名称変更	
	12月	◇柏市消防訓練センター内に、がれき訓練施設を整備 ◇救助工作車Ⅲ型、高度救命用資機材を導入	
2010	平成22年 2月	◇高度救助隊の発足	
	3月	◇高機能消防指令情報システムを導入 ◇東葛消防指令センター(柏市・我孫子市消防通信指令事務協議会)運用開始	
2011	平成23年 2月	◎柏なの花ライオンズクラブからAEDトレーナー2セットを受贈	
	3月	■東日本大震災の発生に際し、救助工作車1台、救急自動車1台、消防ポンプ自動車1台、支援車1台、資材運搬車1台を派遣	
	4月	◇指令センターを情報指令課に変更	

◆・・・柏市職員関係 ◇・・・柏市組織機構関係ほか ●・・・沼南町職員関係 ○・・・沼南町組織機構関係ほか ◎・・・受贈関係

2012	平成24年 3月	◇手賀分署を新設	(職)448名
	4月	◇手賀分署を沼南消防署の管轄下に帰属 ◇消防局機構を総務課, 企画統制課, 火災予防課, 警防課, 安全管理室, 情報指令課, 救急課の6課1室制に改革 ◆柏市消防職員15名増員	
2013	平成25年 2月	◇燃料補給車の配備(総務省消防庁による配備)	
	3月	◎柏なの花ライオンズクラブからAEDトレーナー2セットを受贈	
	4月	◇消防救急デジタル無線の運用開始	
	11月	◎株ナカミツBMWから消防業務用車両を受贈	
2014	平成26年 1月	◎柏オークライオンズクラブから災害用自転車42台を受贈	
	4月	◎一般社団法人日本損害保険協会から軽消防自動車を受贈	
	11月	◇女性消防団員(14名)誕生 ◇大室分署を移転建設し, たなか分署に名称変更 ◎有限会社オートワークスクボタからミニ消防車を受贈	
2015	平成27年 4月	◇消防局機構を総務課, 企画統制課, 火災予防課, 警防課, 救急課 第1方面本部, 第2方面本部の5課2本部制に改革	
	10月	◇第22回全国女性消防操法大会出場	
	12月	◎森脇祐三氏からレサシアンシミュレータSimPadを受贈	
2016	平成28年 1月	◎柏なの花ライオンズクラブからCPRトレーニングボックス(あっぱくん)を受贈	
2017	平成29年 1月	◎柏なの花ライオンズクラブからCPRトレーニングボックス(あっぱくん)を受贈	
	4月	◇消防局機構を企画総務課, 消防職員課, 消防団課, 火災予防課, 警防課 救急課, 指揮調査課の7課制に改革 ◇東部消防署において, 救急車2隊運用を開始	
	9月	◇第23回全国女性消防操法大会出場	
	12月	◎柏なの花ライオンズクラブからCPRトレーニングボックス(あっぱくん)を受贈	
2018	平成30年 3月	◇にじいろ救命女子発足	
	4月	◆柏市消防職員2名増員	(職)450名
2019	平成31年2月	◎柏なの花ライオンズクラブからCPRトレーニングボックス(あっぱくん)を受贈 ◎東京純薬工業(株)から消防業務用車両を受贈 ◎柏オークライオンズクラブからポータブルガス発電機を受贈	
	4月	◇勤務体制を3部制から2部制へ移行 ◇消防署に消防管理室を設置 ◇指揮調査課を指揮統制課に名称変更	
	令和2年4月	◎柏なの花ライオンズクラブからCPRトレーニングボックス(あっぱくん)を受贈	
2020	12月	◎株式会社太田商事からマイクロバスを受贈	
	令和3年2月	◇ちば北西部消防指令センター(松戸市ほか9市消防指令事務協議会)運用開始	
2021	令和3年4月	◇旭町消防署に「日勤救急隊」を配置 ◎第一生命保険株式会社柏支社からAEDを受贈 ◎柏なの花ライオンズクラブから訓練用AED及び訓練用人形を受贈	

歴代消防長

	氏 名	就任年月日	退任年月日
初 代	鈴 木 眞	昭和34年 4 月 1 日	昭和37年 5 月 5 日
2 代	斎 藤 吉 永	昭和37年 5 月 6 日	昭和40年 3 月 31 日
3 代	加 藤 順 一	昭和40年 4 月 1 日	昭和46年 3 月 31 日
4 代	鈴 木 眞	昭和46年 4 月 1 日	昭和47年 3 月 31 日
5 代	宮 本 富之助	昭和47年 4 月 1 日	昭和51年 3 月 31 日
6 代	中 村 良 夫	昭和51年 4 月 1 日	昭和52年 3 月 31 日
7 代	鈴 木 眞	昭和52年 4 月 1 日	昭和53年 7 月 10 日
8 代	市 村 友 衛	昭和53年 7 月 11 日	昭和55年 4 月 30 日
9 代	長 山 巍	昭和55年 5 月 1 日	昭和56年 3 月 31 日
10 代	松 本 太 郎	昭和56年 4 月 1 日	昭和58年 5 月 31 日
11 代	藍 原 住 光	昭和58年 6 月 1 日	昭和62年 3 月 31 日
12 代	大 越 忠 郎	昭和62年 4 月 1 日	平成 3 年 3 月 31 日
13 代	星 野 栄	平成 3 年 4 月 1 日	平成 6 年 3 月 31 日
14 代	遠 藤 英 男	平成 6 年 4 月 1 日	平成 9 年 3 月 31 日
15 代	宇佐見 武	平成 9 年 4 月 1 日	平成11年 3 月 31 日
16 代	石 塚 茂 一	平成11年 4 月 1 日	平成14年 3 月 31 日
17 代	宇佐見 義 雄	平成14年 4 月 1 日	平成15年 3 月 31 日
18 代	小 林 進	平成15年 4 月 1 日	平成17年 3 月 31 日
19 代	鈴 木 豊	平成17年 4 月 1 日	平成19年 3 月 31 日
20 代	長 妻 力	平成19年 4 月 1 日	平成22年 3 月 31 日
21 代	長谷川 芳 夫	平成22年 4 月 1 日	平成24年 3 月 31 日
22 代	羽 石 清 二	平成24年 4 月 1 日	平成27年 3 月 31 日
23 代	佐 山 泰 一	平成27年 4 月 1 日	平成28年 3 月 31 日
24 代	木 村 誠 寿	平成28年 4 月 1 日	平成29年 3 月 31 日
25 代	村 井 浩	平成29年 4 月 1 日	令和 2 年 3 月 31 日
26 代	椎 名 正 浩	令和 2 年 4 月 1 日	令和 4 年 3 月 31 日
27 代	相 田 幹 夫	令和 4 年 4 月 1 日	

歴代消防団長

	氏 名	就任年月日	退任年月日
初 代	山 田 正左衛門	昭和29年12月22日	昭和30年6月27日
2 代	田 中 朝 吉	昭和30年6月28日	昭和30年12月31日
3 代	小 川 喜 助	昭和31年 1 月23日	昭和31年12月31日
4 代	日 暮 正 平	昭和32年2月22日	昭和34年 1 月25日
5 代	山 澤 諒太郎	昭和34年1月29日	昭和35年4月14日
6 代	鈴 木 眞	昭和35年4月15日	昭和36年4月14日
7 代	野 口 巳一郎	昭和36年4月15日	昭和38年4月14日
8 代	鈴 木 保 一	昭和38年4月15日	昭和40年11月 2 日
9 代	原 秀 夫	昭和40年12月 1 日	昭和52年7月30日
10 代	鈴 木 徳 司	昭和52年9月1日	昭和55年3月31日
11 代	八 木 重 男	昭和55年4月1日	昭和61年3月31日
12 代	張ヶ谷 稔	昭和61年4月1日	平成4年3月31日
13 代	中 嶋 晃	平成4年4月1日	平成12年3月31日
14 代	鈴 木 良 紀	平成12年4月1日	平成16年3月31日
15 代	染 谷 茂	平成16年4月1日	平成18年3月31日
16 代	廣 瀬 繁	平成18年4月1日	平成20年3月31日
17 代	早 川 一 成	平成20年4月1日	平成22年3月31日
18 代	小田山 博 史	平成22年4月1日	令和2年3月31日
19 代	鈴 木 哲	令和2年4月1日	

柏市消防歌

作詞 高野山 満子
作曲 熊谷 良久

Tempo di march ♩=120

あ つ い ほ の ー お に た ち む か ー い
け む り の な ー か を す す ん で く
や っ て や れ な い こ と は な い
あ あ わ が ま ち を ま も る わ れ ら は
か し わ し ょ う ぼ う け い ぼ う た い

	四、		三、		二、		一、
守る	あ や 日	守る	あ や 燃	守る	あ や 暗	守る	あ や あ
我らは	あ っ て 頃	我らは	あ っ て える	我らは	あ っ て 真	我らは	あ っ て 炎
柏消防	や れ な い こ の 体	我らは	や れ な い こ と は な い	我らは	や れ な い こ と は な い	我らは	や れ な い こ と は な い
消防団	い ざ と い う と き 任 せ と け	柏消防	救 助 隊	柏消防	救 急 隊	柏消防	警 防 隊
					救 急 指 令		煙 の 中 を 進 ん で く
					さ あ い く ぞ		

令和3年度版
柏市消防年報

令和4年5月発刊
 柏市消防局 企画総務課
 〒277-0827
 千葉県柏市松葉町七丁目16番地の7
 電話 04-7133-0115



柏市消防局 消防年報