

令和4年度当初予算案

令和4年2月21日

柏市



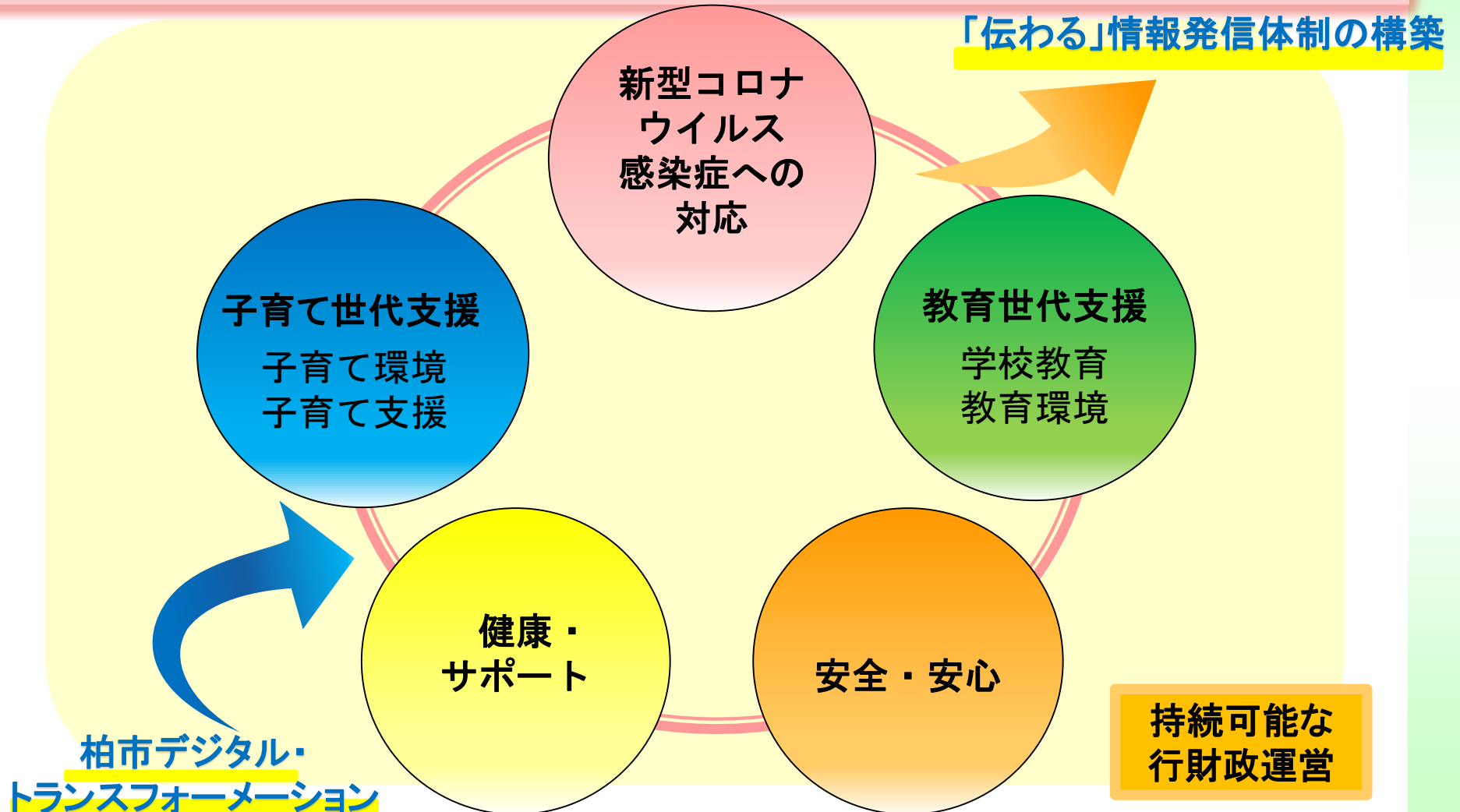
目次

- ▷ 令和4年度当初予算編成方針 ……1
- ▷ 令和4年度予算規模 ……2
- ▷ 令和4年度歳入予算状況 ……3
- ▷ 令和4年度歳出予算状況 ……4
- ▷ 柏市こども予算～子育て・教育世代支援～ ……5
- ▷ 柏市教育費予算～子育て・教育世代支援～ ……6
- ▷ 債務残高（見込） ……7
- ▷ 新型コロナウイルス対策事業 ……8
- ▷ 令和4年度予算ピックアップ重点事業 ……9

令和4年度予算編成方針

市民に必要な政策を着実に推進するとともに、
バランスのとれた持続可能な都市経営を実現する予算

「伝わる」情報発信体制の構築



柏市デジタル・
トランスフォーメーション

R4年度予算は、過去最大の予算規模を更新

■ 会計別予算規模

(単位：百万円)

	R4	R3	増減額	増減率
一般会計	148,470	141,500	6,970	4.9%
(借換債を除く)	148,252	141,012	7,240	5.1%
特別会計	79,837	75,970	3,867	5.1%
企業会計	29,021	30,100	▲1,079	▲3.6%
合計	257,328	247,570	9,758	3.9%

■歳入（一般会計）

（単位：百万円）

	R4	R3	増減額	増減率
市税	68,627	65,272	3,355	5.1%
譲与税・交付金	11,955	12,025	▲70	▲0.6%
地方交付税	3,220	3,020	200	6.6%
国・県支出金	41,746	37,263	4,483	12.0%
市債	9,495	10,317	▲822	▲8.0%
その他	13,427	13,603	▲176	▲1.3%
合 計	148,470	141,500	6,970	4.9%

■歳出（一般会計）

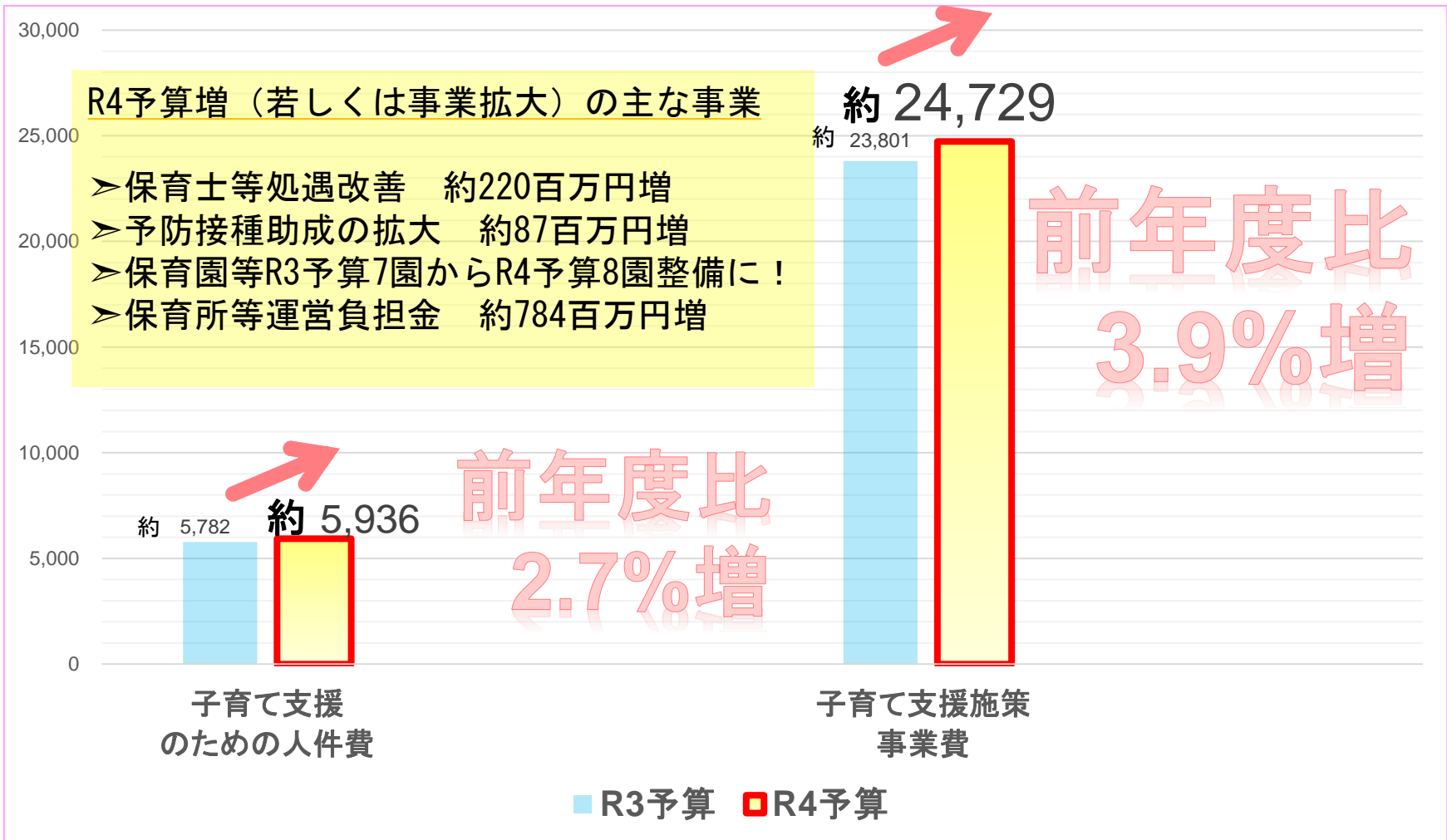
（単位：百万円）

		R4	R3	増減額	増減率
義務的経費	人件費	26,724	25,750	974	3.8%
	扶助費	43,074	40,018	3,056	7.6%
	公債費	9,376	9,534	▲158	▲1.7%
物件費		28,377	24,485	3,892	15.9%
普通建設事業費・ 災害復旧事業費		14,870	16,240	▲1,370	▲8.4%
その他（補助金・ 繰出金等）		26,049	25,478	576	2.3%
合 計		148,470	141,500	6,970	4.9%

柏市こども予算～子育て・教育世代支援～

■ 柏市こども予算※

(百万円)

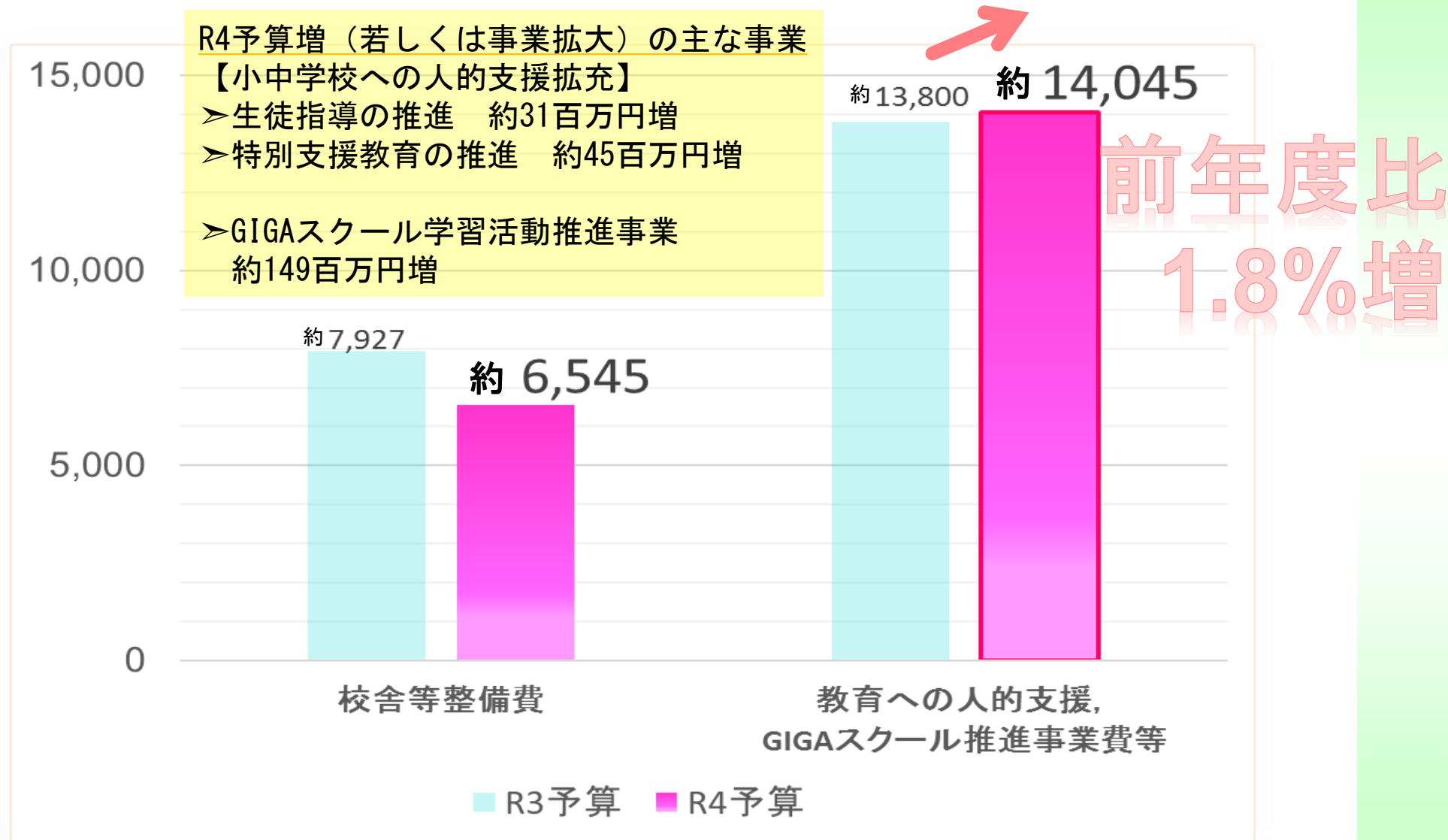


※財政部において、民生費の「児童福祉費」、衛生費の子育て支援関連経費と考えられる事業を独自に集計した予算

柏市教育費予算～子育て・教育世代支援～

■ 柏市教育費予算

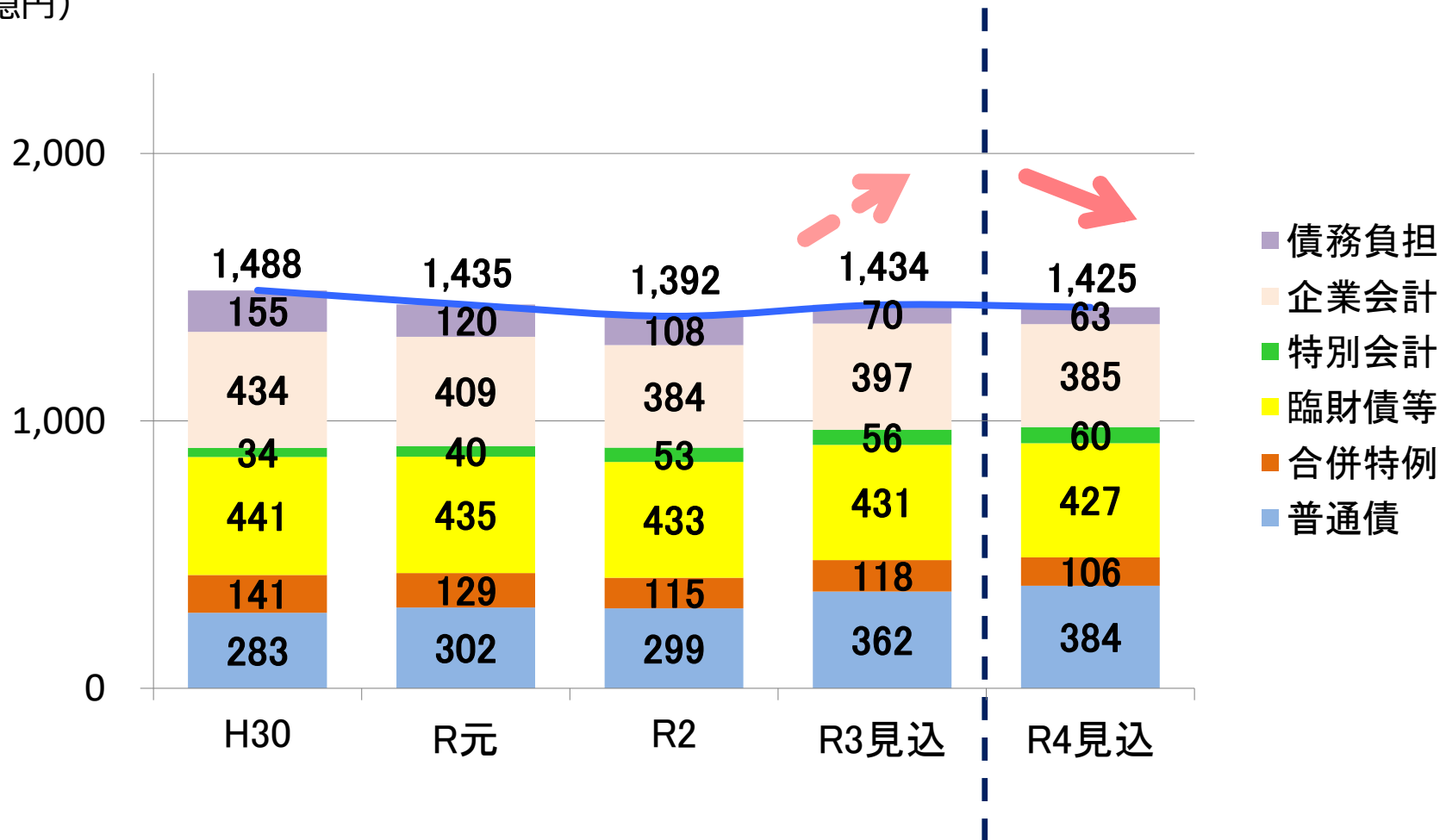
(百万円)



全会計ベースでの市債に関するプライマリーバランスは堅持

■ 債務残高の推移 (年度末時点)

(億円)



新型コロナウイルス対策

事業費 **約47億円** (前年度比 82%増)

(R3当初予算額 約25億8,000万円)

主な事業

- **新型コロナウイルスワクチン予防接種** (1,897,726千円)
- **宿泊療養施設の実施** (1,463,949千円)
- **新型コロナウイルス感染症医療費公費負担** (449,411千円)

※その他の医療・衛生対策に関すること

- **軽症者及び検体の搬送**
- **妊婦分娩前ウイルス検査**
- **配食サービス等業務委託**
- **自宅療養者等に対する医療支援の体制確保**

※その他の感染拡大防止に関すること

- **感染拡大防止対策支援事業補助金**
- **新型コロナウイルスワクチン接種証明書発行**

主要事業ピックアップ

こども
未来

I. 子育て支援・子育て環境

- ・ 医療的ケア児への受入体制整備
- ・ 駅前送迎保育ステーション設置
検討調査
- ・ 駅前「こども広場」及び「こども
図書館」の設置検討調査
- ・ インフルエンザを含む予防接種
助成の拡大

II. 学校教育・教育環境

- ・ 就学援助の拡大
- ・ 生徒指導の推進
- ・ 自校方式学校給食の調査
- ・ 学校給食センター整備事業
- ・ 市立学校における生理用品の無
償提供

健康
埠[°]ト

- ・ A Y A 世代（若年）のがん
患者支援
- ・ 市立柏病院の現地建替え及
び基幹病院としての機能の
充実

経済
活力

- ・ 公設市場「併設 道の駅」
検討業務

社会基盤
環境
防災

- ・ コミュニティバスの運行
- ・ シルバーパスの導入検討
- ・ E V 車を含む電動車の導入

D X
広報

- ・ 柏市デジタル・トランス
フォーメーションの積極
的な推進
- ・ 「伝わる」情報発信体制の
構築

概要

柏市立富勢保育園にて医療的ケア児を受入れる体制を整えるため、施設の整備を行う

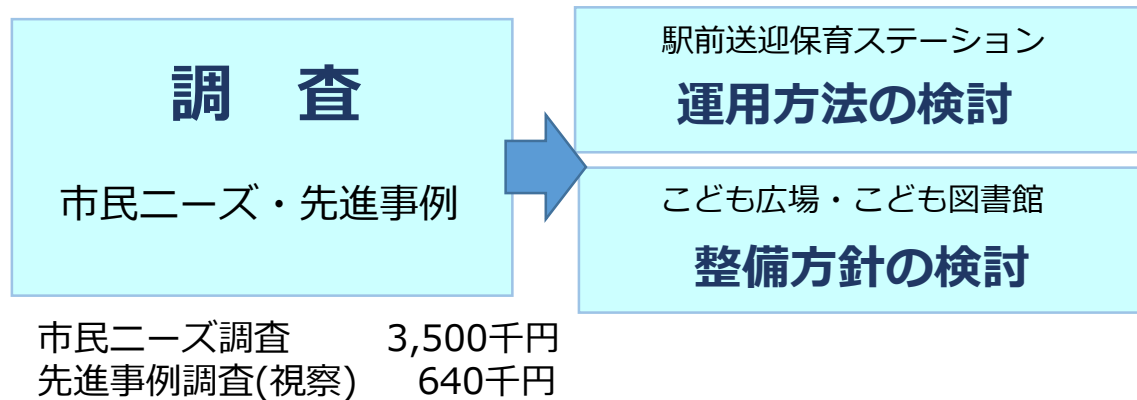
事業名	取組内容	事業費
訪問看護業務委託	受け入れ対象者の状況により、担当看護師による医療的ケアの実施が困難な場合、又はその他必要があると認められる場合に委託を行う	1,815千円
施設改修費	医療的ケア児の受け入れのために必要な保育室の改修を行う	1,300千円
柏市医療的ケア児等保育実施検討審査会	医療的ケア児の集団保育の実施にあたり、医療的ケア及び集団保育の安全な実施に係る審査・助言を目的として開催する	324千円
保健用備品代等	医療的ケア児の受け入れにあたり必要なベット等の購入を行う	383千円

事業費（総額） 4,140千円

概要

子育てしやすい環境づくりのため、市民ニーズ調査や先進の取り組み調査を新規に実施し、利便性の高い駅前に「送迎保育ステーション」や、「こども広場」、「こども図書館」の設置を目指し準備を進める

予定事業（令和4年度）



概要

インフルエンザワクチンの2回接種が必要な子どもに対し、予防接種費用の助成を行い、費用負担の軽減を図る

対象者 生後6か月から小学6年生まで

内 容 1回につき1,500円を助成 (年度2回まで)



インフルエンザワクチンは
13歳未満の子どもは
2回接種が必要です



事業費 22,274千円

概要

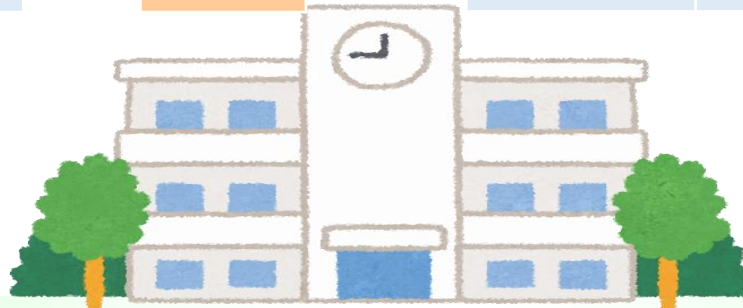
- ① 経済的に困窮している小中学生を持つ世帯の更なる負担軽減を図るため、新たに「**クラブ活動費**」と「**生徒会費**」を**支給費目に追加**する
- ② **PTA会費の援助について**、上限額の設定により受給者間で不公平が生じている現状を改善するため、**支給上限額を撤廃**する

① 支給費目の追加

学用品費	新入学用品費	入学準備金	+	クラブ活動費
修学旅行費	校外活動費	PTA会費		生徒会費

② PTA会費援助の上限額撤廃

	改正前	改正後
小学校	3,450円	上限なし (実費を支給)
中学校	4,260円	



※給食費は相当額を免除

概要

子どもの命と人権を守るために、児童生徒一人ひとりの居場所を確保するとともに、学ぶ機会を保障するための支援を行う

◆ 専門職の配置

いじめ

学級経営アドバイザー
スクールカウンセラー

学級崩壊

学級経営アドバイザー

非行・問題行動

スクールサポーター
スクールカウンセラー
スクールソーシャルワーカー

発達の特徴
家庭の貧困
親子関係の悩み
人間関係の悩み
対人トラブル
居場所のなさ

不登校

個別支援教員
学校心理士
スクールカウンセラー
スクールソーシャルワーカー

虐待

スクールソーシャルワーカー
スクールカウンセラー

11人増



全中学校配置

◆ 授業、講演、研修等

- ・ いじめ報告相談アプリ「STOPit」の活用（小6・中学生に加え市立柏高校にも導入）
- ・ いじめ防止授業 ・ ネットモラル教室
- ・ 一人一台端末の利活用授業、研修
- ・ L G B T Q 研修 ・ 自傷行為の対応研修
- ・ SOSの出し方教育の実施 等

自校方式学校給食の調査 学校給食センター整備事業

事業費（総額） 395,968千円

概要

<自校方式学校給食の維持>

目的：自校方式の維持について検証を行う

内容：学校別に施設や運用の状況を詳細に調査
学校給食衛生管理基準を踏まえた改修方法や運営方

法、費用等を整理

事業費 45,782千円

<学校給食センター整備事業>

目的：老朽化した学校給食センターを移転建替え

内容：①用地取得（単年度事業）
②設計（令和4・5年度継続）

事業費 350,186千円

概要

様々な事情により生理用品を十分に手に入れることができない児童生徒を支援するため、保健室等での生理用品の無償提供に加え非対面（女子トイレ等）による無償提供を実施

対象者 全市立小中高等学校の児童・生徒



事業費 1,620千円

概要

若年のがん患者の方が、住み慣れた自宅で自分らしく安心して療養生活を送れるよう、介護保険の対象ではない40歳未満のがん患者の方が介護サービス等を利用する際に、その費用の一部を助成

助成対象サービス (予定)	<ul style="list-style-type: none">・ 訪問介護（ホームヘルプサービス）・ 訪問入浴介護・ 福祉用具貸与・ 福祉用具購入
助成金額	<ul style="list-style-type: none">・ サービス料金の9割（自己負担1割）・ 上限6万円／月（市の最大助成金額5万4千円／月）

概要

老朽化した市立柏病院の現地建替えに向けて「基本計画」を策定し、詳細な医療機能や必要諸室などを定める

内容

- 詳細な医療機能
- それに伴う必要諸室・医療機器の検討
- 建物配置の検討 など

これらを、市立柏病院のスタッフへのヒアリングや基本計画策定支援業者の外部知見を活用しながら策定



(例)

救急外来室、画像診断室、手術室は隣接させたい

想定患者数からみるとCTは○台必要



概要

事業費 20,133千円

柏市公設総合地方卸売市場の活性化並びに地域振興を主な目的として、市場敷地内に道の駅を併設する事業の実現可能性を調査検討



国道16号

柏の葉キャンパス駅

県道船戸若柴線

柏市公設総合地方卸売市場

事業費 10,481千円

概要

柏駅から市役所本庁舎・ラコルタ柏を経由，ウェルネス柏行きの新設



概要

高齢者向けの路線バス等の運賃割引制度について、既に導入している自治体の事例の調査研究を実施

他自治体の事例



【堺市】

満65歳以上で1回100円で乗車することが可能



【東京都】

満70歳以上を対象に年間20,510円で乗り放題の定期券を発行(課税者の場合)

環境

- 温室効果ガスをもたらす二酸化炭素の排出を抑制
(地球温暖化対策)

防災

事業費 **15,168千円**
(電動車化に伴う増額分)

- 大規模災害等に備え、避難所等に給電することができる電動車を活用
(災害対策)

段階的に公用車をEVを含めた電動車へ

2030年度までに、代替可能な電動車がない場合等を除き、公用車をすべて電動車とすることを目指す



事業費 132,093千円

今後の人口縮減時代においても市民生活を支えるため、「つながる市役所」「業務改革・効率化」を将来像に掲げ、デジタル技術を活用し現状をより良い方向に変えていきます。

つながる市役所

市民のみなさまや、企業・団体が、時間や場所を問わずつながることができる市役所を目指す



ビデオ通話による福祉の相談業務
597万円



子育て手続き等のオンライン化
(電子申請)
1,459万円

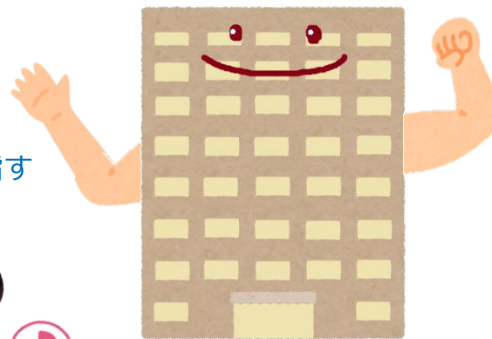
保活チャットボット支援
64万円



窓口キャッシュレス決済
(市民課, 柏駅前行政SC, 中央体育館など)
6,623万円



公共施設のWi-Fi整備
こどもルーム
近隣センター (事前調査)
927万円



柏市役所

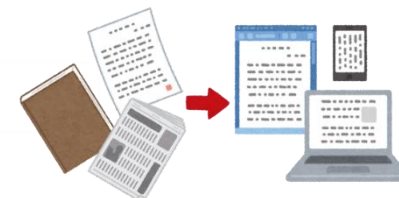
業務改革・効率化

業務の効率化や簡素化を徹底し、人的資源を行政サービスに振り分けていく市役所を目指す



保育園のAI入所選考
1,214万円

会議録の自動作成
132万円



ペーパーレス化推進
(電子決裁・チャット)
98万円

保育給付業務クラウド運用
399万円

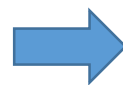


自治体情報システムの標準化 1,507万円
業務アプリ作成ツールの活用 90万円
業務量分析ツールの活用 99万円

事業費 56,061千円

概要

柏市の魅力を市内外に伝わるよう積極的に情報発信していき、**都市ブランドの確立**を目指す



「住みやすい街・柏」
「選ばれる街・柏」へ

事業の目的 期待する効果

- 柏市への移住者や定住者の増加
- 企業誘致による「交流人口」の増加
- 柏市の魅力発信により「地域活性化」へ

事業内容

シティプロモーション事業 (31,061千円)

あけぼの山公園



柏の葉 (アクアテラス)



「広報かしわ」編集事業 (25,000千円)

