

環境

環境に優しいごみ行政を

平成17年4月に指定ごみ袋が導入されて4年半が経過したが、この間、議会で議論が続いてきた。再度謙虚に市民の声を聞くべきであり、市民に負担をかけず、環境に優しいごみ行政を市民とともに追究すべきでは。

このことで、より安定的かつ継続的な製造と卸売価格の低減が図られ、市民の負担が少しでも減るよう期待している。今後さらなる分別の徹底を図るため、市民に理解・協力を求めていきたい。



買い物袋持参協力店ステッカー

スーパーもある。そういう店を評価し、レジ袋を使わない店をふやすべきでは。これまで取り組んできた買い物袋持参協力店制度や啓発運動を進めていきながら、引き続き事業者と削減方法等についての検討をお願いしている。今後実際、現場等も見ながら研究していきたい。

選挙

投票所のバリアフリー化

市内には小中学校の体育館を投票所としているところが38カ所あり、そのうち17カ所はバリアフリー対策がされていない。車いすの利用者から、投票へ行きたいのに体育館の階段が上がれないが、どうすればいいかとの相談も受けた。バリアフリー対策はどのような順番で行うのか。

た、バリアフリー対策を講ずる順番等については、今後関係部署と協議しながら決めていく。



バリアフリー化された投票所(酒井根小学校体育館)

講じられていなくても、あらかじめ連絡をもらえれば、投票管理者等と事前に協議をし、可能な範囲で対策をとる。また、郵便等による不在者投票は、公職選挙法及び同法施行令に要件が定められている。

その要件や手続は、複雑で厳格なものとなっているが、できるだけ多くの人に投票の機会を設けるとともに、投票の公正を確保するための規定であり、理解を願いたい。

教育民生委員会

出産のできる医療機関で、現在把握しているのは5カ所である。

財産の取得(ふるさとセンター用地)

市の土地に建物を建てている、ふるさとセンターはまだあるのか。

原則的には各町会が自前で敷地を用意することとなっているが、市の土地に建てているのが37カ所ある。公平性を考え、今後、土地の購入をお願いしていく予定である。

一般会計補正予算

市の地球温暖化対策計画では2012年で6%、2015年で10%、2030年で25%以上のCO2削減となっているが、今回の地球温暖化対策補助にあわせて計画の見直しを検討するのか。

国は2020年で25%の削減としており、市の計画と若干異なっているが、市の削減率は19年度は若干ふえたものの、昨年度は約6%減少している。当面の目標は、現在の計画を達成することだと考えている。

介護老人福祉施設設置資金助成事業について、介護基盤緊急整備等臨時特別交付金関係で、今回7875万円の増額補正を組んでいるが、交付金は凍結対象であり、今後凍結されれば執行できなくなる。また、地域介護・福祉

空間整備等施設整備交付金についても、一部減額される可能性がある。

財産の取得(保健所用X線撮影装置及び画像読取装置)

機器にかかわる消耗品の購入等に今後多額の経費を費やすと思うが、機器を更新する際、今回の契約業者から機器を購入せざるを得ないのか。

附帯品がそれほどないことから、今回の契約業者と異なる業者の製品を購入しても支障はない。

柱などを白く塗り直し、さらにダウンライトの設置を行うことで、現状よりも明るい印象を与えることができるようになる。

一般会計補正予算

屋外広告物管理台帳整備事業による、失業者の雇用はどの程度のものとなるのか。

12名の雇用を予定しており、そのうち失業者を9名と見込んでいる。

こんぶくろ池公園整備の進捗状況は、

進捗状況は20年度末、仮換地後の面積で約35.4%、21年度今回の補正後で48.2%となる。

宮田清子 北部開発の見直しを過大だった南部清掃工場教科書の選定は公開で

武藤美津江 特養ホームの増設を求めるとり親家庭の支援の充実障がい者の雇用支援の拡充

末永康文 柏駅東口タクシー乗場改善指定ごみ袋の見直し墓地建設の徹底審査

橋口幸生 政権交代後の市政運営豊四季団地周辺高齢者対策インフルエンザ対策

本池奈美枝 市立かしわ幼稚園の存続新型インフルエンザ対策柏中学校体育館の建設

日下みや子 生活に密着した公共事業を県立高校の定員枠の拡大を指定ごみ袋の再検討を

渡部和子 県事業の市負担は見直しを高校生が無保険をなくせ無料低額診療事業の創設を

質問者と質問項目

※紙面の都合上、一人3項目に限り掲載しています。詳しくはインターネット録画映像をのぞいてください。

松本寛道

未利用公有地における損失官製ワーキングプア問題自治体の都市計画の限界

佐藤尚文 指定ごみ袋の小売価格学校間格差と不適格教員

橋梁の維持管理

村田章吾 改革/職員提案制度改善等医療/市立病院の改革等

空家問題/放置家屋対策

中沢裕隆 公設市場移転新中央図書館

市民との協働

中島俊 仮設庁舎建設

こどもルーム

豪雨対策

インターネット議会中継は、柏市ホームページ(http://www.city.kashiwa.lg.jp/)からアクセスできます。アクセス方法は「市議会」→市議会のページの「議会中継」をクリックし、操作方法をお読みの上ごらんください。なお、9月定例会会議録は、柏市のホームページ上で11月下旬に公開予定です。

委員会審査

市長から提出された条例や工事の請負契約の締結などの議案について、各委員会で審査の集中したものをお知らせします。

総務委員会

消防団員等公務災害補償条例の一部改正

補償した事例はあったのか。また補償対象者は、

主にポンプ操法訓練時に消防団員が足を捻挫し、補償した事例があった。また消防団員のほかに、消火作業や救急業務に協力した民間人が対象となる。

財産の取得(災害対応特殊救急自動車)

救急車の更新目安はある

このこと、より安定的かつ継続的な製造と卸売価格の低減が図られ、市民の負担が少しでも減るよう期待している。今後さらなる分別の徹底を図るため、市民に理解・協力を求めていきたい。

市民環境委員会

国民健康保険条例の一部改正

条例施行まで余り日がないが、市民や医療機関に対する周知はどうなっているのか。

10月1日の広報かしわや10月15日のかしわの国保に掲載するほか、現在、ホームページにも掲載している。

市内における産科医療補償制度の加入状況は、

出産のできる医療機関で、現在把握しているのは5カ所である。

財産の取得(ふるさとセンター用地)

市の土地に建物を建てている、ふるさとセンターはまだあるのか。

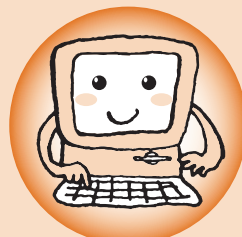
原則的には各町会が自前で敷地を用意することとなっているが、市の土地に建てているのが37カ所ある。公平性を考え、今後、土地の購入をお願いしていく予定である。

一般会計補正予算

市の地球温暖化対策計画では2012年で6%、2015年で10%、2030年で25%以上のCO2削減となっているが、今回の地球温暖化対策補助にあわせて計画の見直しを検討するのか。

国は2020年で25%の削減としており、市の計画と若干異なっているが、市の削減率は19年度は若干ふえたものの、昨年度は約6%減少している。当面の目標は、現在の計画を達成することだと考えている。

介護老人福祉施設設置資金助成事業について、介護基盤緊急整備等臨時特別交付金関係で、今回7875万円の増額補正を組んでいるが、交付金は凍結対象であり、今後凍結されれば執行できなくなる。また、地域介護・福祉



インターネット議会中継は、柏市ホームページ(http://www.city.kashiwa.lg.jp/)からアクセスできます。アクセス方法は「市議会」→市議会のページの「議会中継」をクリックし、操作方法をお読みの上ごらんください。なお、9月定例会会議録は、柏市のホームページ上で11月下旬に公開予定です。