



処理作業を間近で見学することもできます

みんなで作ろう! 循環型社会

リサイクルプラザがオープン

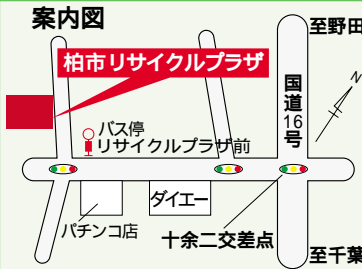
「使える物は再生して、もう一度使おう」。家庭から出される古紙・瓶・缶・ペットボトルなどの資源品をリサイクルする「柏市リサイクルプラザ」が4月、十余二にオープンしました。リサイクルプラザは、一・二階が資源品の選別・加工などを行う施設、三階がごみ減量や資源品のリサイクルについて学習する施設となっています。また、市民の皆さんから募集した学習施設部分の愛称が決まりました。

三階にある学習施設部分の愛称が「リボン館」に決まりました。これは、応募いただいた作品の中から、豊四季にお住まいの杉浦洋子さんの「リボンプラザ」を基にしたものです。英語の「Re-Born(再生した)」と、装飾用の「リボン」から、「不用品に新しい命を与え、心のリボンを飾り、次に使う人に渡す」という意味が込められています。

リボン館には、ごみに関する図書・資料を集めたごみライブラリーやリサイクル家具等展示コーナー、研修室、リサイクル工房など

「使える物は再生して、もう一度使おう」。家庭から出される古紙・瓶・缶・ペットボトルなどの資源品をリサイクルする「柏市リサイクルプラザ」が4月、十余二にオープンしました。リサイクルプラザは、一・二階が資源品の選別・加工などを行う施設、三階がごみ減量や資源品のリサイクルについて学習する施設となっています。また、市民の皆さんから募集した学習施設部分の愛称が決まりました。

三階にある学習施設部分の愛称が「リボン館」に決まりました。これは、応募いただいた作品の中から、豊四季にお住まいの杉浦洋子さんの「リボンプラザ」を基にしたものです。英語の「Re-Born(再生した)」と、装飾用の「リボン」から、「不用品に新しい命を与え、心のリボンを飾り、次に使う人に渡す」という意味が込められています。



シバザクラが満開の屋上庭園

手作業で異物を除去しています

リボン館5月の催し

- 親子手作り教室**
5月3日(金)午後1時半~3時半
・傘布でマイバッグ作り
・牛乳パック工作
- リフォーム教室**
5月10日(金)午後1時半~4時半
ネクタイでポシェット作り
- EMぼかしによるたい肥講座**
5月18日(土)午後2時~3時
ぼかしによる生ごみたい肥の作り方・使い方

資源品は一・二階で選別・加工して出荷

施設は環境に配慮

分別徹底にご協力を

間クレーン推進課 ☎7164 1811

資源品は一・二階で選別・加工して出荷

施設は環境に配慮

分別徹底にご協力を

間クレーン推進課 ☎7164 1811

品は、収集した後リサイクルプラザへ搬入されます。施設の処理能力は、一日百七十六トン。回収した資源品は一階に下ろされ、ベルトコンベヤーで二階の選別室に運ばれます。そこで品目別の選別や瓶の色選別を行うとともに、手作業で異物を取り除いた後、圧縮・コン包をして再生工場に出荷します。

品は、収集した後リサイクルプラザへ搬入されます。施設の処理能力は、一日百七十六トン。回収した資源品は一階に下ろされ、ベルトコンベヤーで二階の選別室に運ばれます。そこで品目別の選別や瓶の色選別を行うとともに、手作業で異物を取り除いた後、圧縮・コン包をして再生工場に出荷します。

品は、収集した後リサイクルプラザへ搬入されます。施設の処理能力は、一日百七十六トン。回収した資源品は一階に下ろされ、ベルトコンベヤーで二階の選別室に運ばれます。そこで品目別の選別や瓶の色選別を行うとともに、手作業で異物を取り除いた後、圧縮・コン包をして再生工場に出荷します。

品は、収集した後リサイクルプラザへ搬入されます。施設の処理能力は、一日百七十六トン。回収した資源品は一階に下ろされ、ベルトコンベヤーで二階の選別室に運ばれます。そこで品目別の選別や瓶の色選別を行うとともに、手作業で異物を取り除いた後、圧縮・コン包をして再生工場に出荷します。

品は、収集した後リサイクルプラザへ搬入されます。施設の処理能力は、一日百七十六トン。回収した資源品は一階に下ろされ、ベルトコンベヤーで二階の選別室に運ばれます。そこで品目別の選別や瓶の色選別を行うとともに、手作業で異物を取り除いた後、圧縮・コン包をして再生工場に出荷します。

品は、収集した後リサイクルプラザへ搬入されます。施設の処理能力は、一日百七十六トン。回収した資源品は一階に下ろされ、ベルトコンベヤーで二階の選別室に運ばれます。そこで品目別の選別や瓶の色選別を行うとともに、手作業で異物を取り除いた後、圧縮・コン包をして再生工場に出荷します。

品は、収集した後リサイクルプラザへ搬入されます。施設の処理能力は、一日百七十六トン。回収した資源品は一階に下ろされ、ベルトコンベヤーで二階の選別室に運ばれます。そこで品目別の選別や瓶の色選別を行うとともに、手作業で異物を取り除いた後、圧縮・コン包をして再生工場に出荷します。

品は、収集した後リサイクルプラザへ搬入されます。施設の処理能力は、一日百七十六トン。回収した資源品は一階に下ろされ、ベルトコンベヤーで二階の選別室に運ばれます。そこで品目別の選別や瓶の色選別を行うとともに、手作業で異物を取り除いた後、圧縮・コン包をして再生工場に出荷します。

品は、収集した後リサイクルプラザへ搬入されます。施設の処理能力は、一日百七十六トン。回収した資源品は一階に下ろされ、ベルトコンベヤーで二階の選別室に運ばれます。そこで品目別の選別や瓶の色選別を行うとともに、手作業で異物を取り除いた後、圧縮・コン包をして再生工場に出荷します。

品は、収集した後リサイクルプラザへ搬入されます。施設の処理能力は、一日百七十六トン。回収した資源品は一階に下ろされ、ベルトコンベヤーで二階の選別室に運ばれます。そこで品目別の選別や瓶の色選別を行うとともに、手作業で異物を取り除いた後、圧縮・コン包をして再生工場に出荷します。

品は、収集した後リサイクルプラザへ搬入されます。施設の処理能力は、一日百七十六トン。回収した資源品は一階に下ろされ、ベルトコンベヤーで二階の選別室に運ばれます。そこで品目別の選別や瓶の色選別を行うとともに、手作業で異物を取り除いた後、圧縮・コン包をして再生工場に出荷します。

品は、収集した後リサイクルプラザへ搬入されます。施設の処理能力は、一日百七十六トン。回収した資源品は一階に下ろされ、ベルトコンベヤーで二階の選別室に運ばれます。そこで品目別の選別や瓶の色選別を行うとともに、手作業で異物を取り除いた後、圧縮・コン包をして再生工場に出荷します。

ITレベルアップ講座

パソコンを活用して暮らしを豊かに。IT講習会を受けたけど、もう少しステップアップしたいと思っているかたのためのメニューを用意しました。さあ、インターネットの世界にどっぷりと漬かってみてはいかがでしょうか。

会場 中央公民館

日程	講座番号	
	午前コース	午後コース
5月28日(火)~31日(金)	A 1	B 1
6月4日(火)~7日(金)	A 2	B 2
6月11日(火)~14日(金)	A 3	B 3
6月18日(火)~21日(金)	A 4	B 4
6月25日(火)~28日(金)	A 5	B 5
7月2日(火)~5日(金)	A 6	B 6
7月9日(火)~12日(金)	A 7	B 7
7月16日(火)~19日(金)	A 8	B 8
7月23日(火)~26日(金)	A 9	B 9
7月30日(火)~8月2日(金)	A 10	B 10

応募方法

とき 別表のとおり 午前コース = 午前9時半~午後0時半
午後コース = 午後1時半~4時半
対象 20歳以上で、IT講習会修了者が文字入力ができるかた、各講座25人
内容 情報収集・整理の仕方(インターネット編)、仲間づくり(電子メール編)、文書編集との画像整理の仕方(デジタルカメラ編)、情報発信の仕方(ホームページ編)
費用 無料
用意する物 初期化したDOS Vフロッピー1枚
申し込み 往復はがきに「ITレベルアップ講座希望」と明記し、第3希望までの講座番号と住所・氏名(ふりがな)・年齢・性別・職業・電話番号・IT講習会参加の有無と返信面のあて先を書いて、〒277-0005柏5丁目8-12 柏市中央公民館へ、4月30日(火)までに郵送で(必着) 応募は1人1通。応募者多数の場合は抽選
問 中央公民館 ☎7164 1811

主な内容

- ほのぼのプラザますおを開設 / 在宅福祉サービスを実施 ... P2
- 子育て支援事業 / 柏市民まちづくり講座 ... P3
- 特集・春を走ろう「利根川~運河自転車紀行」 ... P4 ~ 5
- 情報館(講座・講演、こどもの広場ほか) ... P6 ~ 9
- 街のできごと(フォトニュース) / 芹沢銈介の世界 / おとなりさん ... P10

5月1日

元気に楽しく暮らそう！

「ほのぼのプラザますお」を開設

介護予防センター「ほのぼのプラザますお」が5月1日(水)、加賀にオープンします。

介護予防の拠点に

この施設では、高齢者の

「ほのぼのプラザますお」が5月1日(水)、加賀にオープンします。この施設では、高齢者のために、子どもたちと楽しく遊んだり、手軽にパソコン操作を学んだりすることが出来ます。



5月のオープンを待つ「ほのぼのプラザますお」

また、ボランティア活動を行っているかたへの支援とともに、介護の知識や方法を皆さんに知っていただくための、さまざまな介護予防事業も行われます。

このプラザは、延べ床面積が約五百八十八平方メートルの二階建て。一階には高齢者のかたが

介護の必要なかたは相談を

在宅福祉サービスを実施

市では、高齢者などの介護が必要なかたへ、別表1のサービスを行っています。「要介護」「要支援」以外のかたでも受けられるサービス

条の二の規定により渡邊監査委員を除き実施しました。

結果はおおむね適正と認められましたが、特に次の事項について留意するよう指摘しました。

都市緑政部公園緑政課 公園使用料の委託徴収にかかる契約を締結したとき

より、その旨を告示し、市広報等をもって公表された

が、おもちゃなどを通じて子どもとふれあい、心身の健康増進を図ることが出来る「ふれあい館」があります。

また、「まなび館」や「ものしり館」では、高齢者や身体の不自由なかたのために地域でボランティア活動を行っているかたへの講習会や、さまざまな介護予防の事業が行われます。

友だちをつくって楽しく暮らそう

「人と付き合つのは面倒だし、一人で好きなことをした方が気が楽さ」「今ところ介護は必要ないけど、普段は結構、家の中に閉じこもりがちかな」というかたはいませんか。健康な体を保ち、いつまでも元気で楽しい、充実した生活を送るためには、やっぱり、新しいことに出会い、仲間と楽しく話したり笑ったりするのが一番です。

このプラザで、いろいろな人たちのふれあいや、さまざまな講座などを通して、新たな楽しみや生きがいを見つけてみてはいかがでしょうか。

申し込み方法など、詳しくはお近くの在宅介護支援センター(別表2参照)か高齢者支援課へお問い合わせください。

問 高齢者支援課 ☎7167 1135

表2 在宅介護支援センター

施設名	所在地	電話番号
柏市基幹型在宅介護支援センター	柏5丁目10-1 柏市役所高齢者支援課内	7167 1135
南部在宅介護支援センター	藤心293-1 柏市南部老人福祉センター内	7175 5115
さかき光陽在宅介護支援センター	酒井根40-1 老人保健施設さかき光陽内	7175 2281
八幡苑在宅介護支援センター	篠籠田1386-7 デイサービスセンター八幡苑内	7146 5888
ひかり隣保館在宅介護支援センター	十余二175-42 特別養護老人ホームひかり隣保館内	7131 9944
はみんぐ在宅介護支援センター	布施1-3 柏市介護老人保健施設はみんぐ内	7134 5225
在宅介護支援センター四季の里	松ヶ崎899-1 特別養護老人ホーム四季の里内	7135 2288
ほほえみ協同在宅介護支援センター	若柴110	7131 4109
アイリス新柏在宅介護支援センター	新柏1丁目13-9	7165 1603
在宅介護支援センター望陽荘	みどり台1丁目3-1 特別養護老人ホーム望陽荘内	7137 0555
生活クラブ生協在宅介護支援センターあいの手柏	千代田3丁目14-14	7168 7070

閉館日 月曜日(祝日の場合はその翌日も)・祝日・年末年始

問 高齢者支援課 ☎7167 1135 (5月からは「ほのぼのプラザますお」のプラザで行われる講座や催しなどについては、随時 ☎7170 5570)

お知らせします。

監査の結果について

監査委員 渡邊 義一
 監査委員 田口 榮一
 監査委員 山澤 啓伸
 監査委員 上橋 泉

平成13年11月13日から平成14年2月28日まで定期監査(財務監査)を実施しましたので、その概要をお知らせします。

【監査の概要】
 平成13年度分で財政部 市民生活部、保健福祉部、水道部、選挙管理委員会

事務局、教育委員会事務局総務課、消防本部は平成13年10月末日までに、秘書課総務部、企画部、都市緑政部、会計課、監査事務局、農業委員会事務局、生涯学習部が平成13年11月末日までに、それぞれ執行した財務に関する業務や経営にか

表1 在宅福祉サービス

事業名	内容
介護用品(紙おむつ)給付	65歳以上の、3か月以上寝たきりのかた・痴呆(ほう)のかたで、常時紙おむつを使用しているかたに、毎月紙おむつを給付します
はいかい者探索システム	おおむね30歳以上で、痴呆などで徘徊(はいかい)行動のあるかたを対象に、探索機器を貸し出します
いきがい活動支援通所	おおむね65歳以上のかたで、閉じこもりがちなかたに社会参加の場を提供します
自立生活支援員派遣	65歳以上の自立認定者などで、家事に支障があるかたに家事援助を行います
生活支援短期宿泊	65歳以上の一人暮らしのかたで、おおむね身の回りのことができるかたが、体調調整などのため、年間10日を限度として、一時的に養護老人ホームに短期宿泊することができます
緊急通報システム	65歳以上の一人暮らしのかたに、緊急通報装置を貸し出します
寝具乾燥消毒・丸洗い	一人暮らしや病気などで、寝具の乾燥ができないかたの乾燥消毒を月一回行います。また、寝たきり等により失禁のあるかたに寝具の丸洗いを年二回行います
配食サービス	65歳以上の一人暮らしなどで調理が困難なかた・80歳以上の一人暮らしのかた・高齢者だけで構成される世帯に毎日夕食を配達します
日常生活用具給付・貸与	市民税非課税の65歳以上で一人暮らしのかたに、火災警報機・自動消火器・電磁調理器を給付します。また、電話のないかたに福祉電話を貸し出します
送迎サービス	65歳以上で寝たきりのかたが医療機関に通院などをするとき、ストレッチャー付きワゴン車で送迎します
軽度生活援助事業	75歳以上の一人暮らしのかたなどに、除草作業や窓拭き等の援助をします
理髪サービス	65歳以上で寝たきりのかたには訪問で、要介護度3・4・5のかたには理髪店等への来店で利用できる理髪サービス券を交付します
家族介護慰労金	要介護度4か5で介護保険サービスを利用していないかたと同居し、在宅で介護にあっている家族に慰労金を支給します
住宅改造費の助成	介護を要するかたが既存住宅の改造を行うとき、50万円を限度に助成します。また、65歳以上の自立認定者のかたが転倒予防のための手すりの設置や段差解消などの住宅改造を行うとき、5万円を限度に改造費を助成します。所得制限あり
高齢者介護団体への補助	高齢者を介護するために活動している非営利団体等を対象に、住宅改造費等の一部を補助します

参加者募集!

元気バランス21

健康であるためには、心と体のバランスが大切。自分らしい元気をつくるための「コツ」や「技」を、自分のことと身体に問いかけながら、仲間と一緒に身に付けてみませんか。

とき・ところ 別表のとおり。いずれも午後1時～4時 5月25日(土)は午前9時45分～正午

対象 市内在住のかた、先着40人

費用 600円(傷害保険・資料代)

申し込み 4月16日(火)午前9時から、健康推進課へ電話で

とき	ところ	内容
5月17日(金)	保健センター	オリエンテーション
25日(土)	中央公民館	心の講座
30日(木)	健康管理センター	メディカルチェックについて
6月7日(金)		ストレッチとレクリエーション
13日(木)	保健センター 柏ふるさと公園	ウォーキングの基本
21日(金)	健康管理センター 手賀沼周辺	ウォーキングの楽しみ
7月5日(金)	健康管理センター	地域での健康づくり
11日(木)	保健センター	これからの元気づくりに向かって

問 健康推進課 ☎7164 3333

グリーンフェアかしわ&芝桜まつり

とき 4月27日(土)～30日(火)午前10時～午後5時(最終日は午後3時まで)

ところ 松葉第2近隣公園、マルエツ北柏店前広場

内容 花・植木の販売、緑の相談(全期間中)

27日(土)・28日(日)の催し
 福島県只見町のそば職人による手打ちそば実演販売、地元の学校のプラスバンド演奏、園芸用品の販売、模擬店、フリーマーケット(28日だけ)など

苗木のプレゼント
 フェイジョア(27日)・シバザクラ(28日)・ヤマボウシ(29日)をプレゼントします(いずれも先着300人。各日午後0時半から引き換え券を配布)

問 柏市みどりの基金 ☎7160 3120

お父さん・お母さんのお手伝い

子育て支援事業に参加を

育園・ひかり隣保館保育園では「子育て支援センター」として、次のような事業を行っています。仲間づくりや情報交換のために参加してみませんか。

○三歳くらいのお子さんとお父さん・お母さんが、遊びながら情報交換や友達づくりをします。

とき・対象 5月14日(来月)3月14日の毎週火曜日
〇歳児 毎週水曜日
一歳児 毎週木曜日
二歳児 毎週金曜日
三歳児 毎週土曜日
時間は、いずれも午前9時半～11時半 夏・冬休み期間を除く

ところ 酒井根保育園(あららぐ)・富勢保育園(つこりぐ)・ひかり隣保館保育園

費用 無料
申し込み 往復はがきにて「子育てサロン希望」と明記し、保護者の住所・氏名・電話番号、お子さんの氏名・年齢、酒井根保育園・富勢保

育園・ひかり隣保館保育園名・生年月日と該当する曜日を書いて、〒277-0053 酒井根四丁目一〇三三 酒井根保育園(あららぐ)へ、希望の園へお申し込みください。お申し込みは、希望の園へお申し込みください。

健康管理センターで配布している情報紙「子育てサポートかしわ」をご覧ください。

子育てサークルの活動場所として酒井根保育園(あららぐ)を開放します。

とき 5月14日(来月)3月14日の毎週火曜日
〇歳児 毎週水曜日
一歳児 毎週木曜日
二歳児 毎週金曜日
三歳児 毎週土曜日
時間は、いずれも午前9時半～11時半 夏・冬休み期間を除く

子育てに関する相談は、子育て支援センター(あららぐ)へお申し込みください。

子育てに関する相談は、子育て支援センター(あららぐ)へお申し込みください。

子育てに関する相談は、子育て支援センター(あららぐ)へお申し込みください。

子育てに関する相談は、子育て支援センター(あららぐ)へお申し込みください。

子育てに関する相談は、子育て支援センター(あららぐ)へお申し込みください。

子育てに関する相談は、子育て支援センター(あららぐ)へお申し込みください。

子育てに関する相談は、子育て支援センター(あららぐ)へお申し込みください。

子育てに関する相談は、子育て支援センター(あららぐ)へお申し込みください。

表1 育児相談

園名	電話番号
桜台保育園	7167 5924
若葉	7167 7655
あけぼの	7143 7654
富勢	7131 0179
東中新宿	7173 9087
豊四季	7145 3414
増尾	7172 1347
豊住	7174 7197
土南部	7173 7811
豊四季乳児	7144 7506
西原	7154 7964
豊町	7174 8484
富士見	7145 1721
酒井根	7172 2001
名戸ヶ谷	7164 8783
田中	7133 3731
旭町	7143 8240
東野台	7164 5967
高野	7133 6460
しこだ	7143 8882
松葉	7132 3200

子育てに関する相談は、子育て支援センター(あららぐ)へお申し込みください。

子育てに関する相談は、子育て支援センター(あららぐ)へお申し込みください。

子育てに関する相談は、子育て支援センター(あららぐ)へお申し込みください。

子育てに関する相談は、子育て支援センター(あららぐ)へお申し込みください。

子育てに関する相談は、子育て支援センター(あららぐ)へお申し込みください。

子育てに関する相談は、子育て支援センター(あららぐ)へお申し込みください。

子育てに関する相談は、子育て支援センター(あららぐ)へお申し込みください。

仲間と学んでみませんか

柏市民まちづくり講座

市では、市のさまざまな職種の担当職員が講師として皆さんのもとに「柏市民まちづくり講座」を行っています。

内容は、市の仕事や暮らしに役立つ知識の紹介、見学や体験のコースなど、全部で七十四種類(別表2参照)。十人以上のかたが集まれば、近隣センターや集会所など、市内のどこへでも伺います。

町会で応急手当てや救命講習を受けたら、防災対策を学んだり、また、サークルの仲間と手賀沼を船で見学したり、健康づくりについて学んだり、活用の仕方もあるテーマが見つかったら、早速お問い合わせください。

【申し込み方法】対象 市内在住・在勤・在学のかたで構成される原則十人以上のグループ
派遣時間 午前9時～午後9時の間で二時間以内(年末年始を除く)

問 社会教育課 71664
1811
派遣場所 柏市内

表2 柏市民まちづくり講座の学習メニュー

情報公開制度のしくみと運用(行政課)	肢体不自由児通園施設「柏育成園」の見学(柏育成園)	あけぼの山農業公園の概要(農政課)	楽しいスポーツのすすめ① ニュースポーツ講習会(体育課)...
自主防災組織の組織化と運営方法(防災安全課)	知的障害者通所授産施設「青和園」の見学(青和園)...	景観まちづくり(都市計画課)...	楽しいスポーツのすすめ② 腰痛予防・スポーツ障害予防等の実技・講義(体育課)...
自然災害への防災対策(防災安全課)	知的障害者通所授産施設「青和園」の作業体験(青和園)...	交通実験によるまちづくり(都市計画課)	青少年健全育成について(青少年課)...
柏市の防犯(安全安心まちづくり)事業(防災安全課)	知的障害者通所授産施設「青和園」の見学(青和園)...	つくばエクスプレスと北部地域のまちづくり(北部整備課)	少年補導状況と青少年の実態(青少年課)
第四次総合計画が目指すもの(企画調整課)	知的障害者通所授産施設「青和園」の見学(青和園)...	家を建てる時の法律知識(建築指導課)	講座・イベントの組み立て方(入門編)(中央公民館)
パリアフリーのまちづくり(企画調整課)	知的障害者通所授産施設「青和園」の見学(青和園)...	柏駅周辺のまちづくり(再開発課)	スライドで巡る欧米の図書館(図書館)
手賀沼を生かしたまちづくり(企画調整課)	知的障害者通所授産施設「青和園」の見学(青和園)...	市街地再開発事業って何?(再開発課)	...スライド上映ができる設備が必要
ホームタウンの推進(ホームタウン推進室)	柏市身体障害者福祉センターの見学(身体障害者福祉センター)	良好な水環境に配慮した治水(治水課)	子どもたちにもっとおはなしを!(図書館)
地域の広報紙作り(広報広聴課)	肩こり・腰痛予防等健康体操のすすめ(身体障害者福祉センター)	下水道について(下水道総務課)	本棚に本が並ぶまで(図書館)
市内施設見学会(広報広聴課)...	老若男女みんなで子育て(永楽台・豊四季児童センター)	かしの水道(水道部庶務課)	柏市の図書館、これまでとこれから(図書館)
柏市の国際交流(国際交流室)	ようこそ学校五日制①(学校外での遊び・学び)(永楽台・豊四季児童センター)	選挙のはなし(選挙管理委員会事務局)	レファレンスってなんだらう(図書館)
柏市の財政(財政課)	ようこそ学校五日制②(あなたも児童館長)(永楽台・豊四季児童センター)	農地の権利移動等について(農業委員会)	手づくり絵本の楽しみ(図書館)
市民税のはなし(市民税課)...	子育て支援の紹介(保育課)...	農業委員の活動について(農業委員会)	防火指導(消防本部予防課)...
柏市市民活動災害補償保険(市民活動推進課)	子育て支援の紹介(保育課)...	IT社会の現状と課題(教職員課)	防火指導(消防本部予防課)...
発見!男と女の新しい生き方(男女共同参画室)	ごみの減量とリサイクル(クリーン推進課)...	柏市小中学校における学校支援ボランティア(教職員課)	消防署の見学(消防本部予防課)...
柏市の健康福祉行政(保健福祉総務課)	ごみの出し方・分け方と環境美化(清掃収集事務所)	柏市小中学校における学校支援ボランティア(教職員課)	普通救命講習(消防本部救急救助課)...
健康づくり講座①(寝たきり予防)健康推進課	環境家計簿の説明会(環境保全課)	柏市小中学校における学校支援ボランティア(教職員課)	...10~30人
健康づくり講座②(地域づくり)健康推進課	柏市の商工業の現状と振興施策(商工課)	柏市小中学校における学校支援ボランティア(教職員課)	...10~30人
健康づくり講座③(口く衛生など)健康推進課		柏市小中学校における学校支援ボランティア(教職員課)	ボランティア活動の推進(柏市社会福祉協議会)...
介護保険制度(介護保険課)...		柏市小中学校における学校支援ボランティア(教職員課)	...2カ月前までに申し込み。5人以上。ビデオ設備が必要



市民の相談から...その11

このコーナーでは市民の皆さんからの相談や要望で、多く寄せられるものを紹介します。

◆ ◆ ◆

Q. 相続の手続きは、どうするの?

母が亡くなり、相続の手続きをしなければなりません。以前父が亡くなったときは母がすべてを相続し、私たち兄弟は関係書類に記名押印しただけでしたのでその方法がわかりません。手順について教えてください。

A. 相続の手続きは遺言の有無で異なります。 広報広聴課 7167 1119

遺言がある場合

遺言書があれば、家庭裁判所に提出して検認を受けます。(公正証書遺言は必要なし)

遺言書が法的に有効と認められれば、原則として遺言のとおり遺産を配分します。

遺産の配分は、相続人全員で行うことが原則ですが、配分手続を行う人を委任することもできます。

なお、遺言の内容が、民法で相続人に最低限認められている配分割合(遺留分)より少ない場合は、請求により取り戻すことができます。

兄弟姉妹には遺留分は認められていません。

遺言がない場合または遺言が法的に無効な場合

まず、相続人を確定します。その後、相続人全員で遺産をどう配分するかを話し合います。協議が整えば遺産を配分しますが、このとき協議の内容を記した遺産分割協議書を作成しておくと、将来の紛争の防止や土地・建物の名義変更登記などに役立ちます。

協議が整わない場合は、家庭裁判所に調停・審判の申し出を行い、解決を図ります。

市では、弁護士の法律相談、税理士の税務相談、司法書士の登記相談を行っています。

遺言がない場合または遺言が法的に無効な場合

まず、相続人を確定します。その後、相続人全員で遺産をどう配分するかを話し合います。協議が整えば遺産を配分しますが、このとき協議の内容を記した遺産分割協議書を作成しておくと、将来の紛争の防止や土地・建物の名義変更登記などに役立ちます。

協議が整わない場合は、家庭裁判所に調停・審判の申し出を行い、解決を図ります。

市では、弁護士の法律相談、税理士の税務相談、司法書士の登記相談を行っています。

遺言がない場合または遺言が法的に無効な場合

まず、相続人を確定します。その後、相続人全員で遺産をどう配分するかを話し合います。協議が整えば遺産を配分しますが、このとき協議の内容を記した遺産分割協議書を作成しておくと、将来の紛争の防止や土地・建物の名義変更登記などに役立ちます。

協議が整わない場合は、家庭裁判所に調停・審判の申し出を行い、解決を図ります。

市では、弁護士の法律相談、税理士の税務相談、司法書士の登記相談を行っています。

利根川 運河 自転車紀行

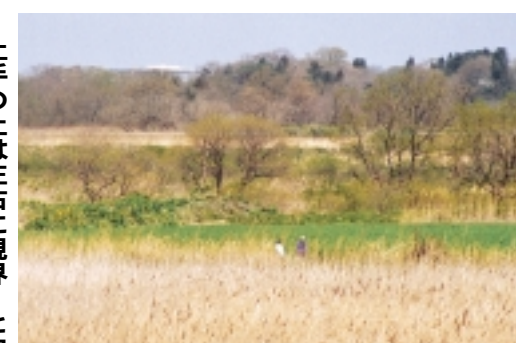
特集・春を走ろう



利根運河沿いの理窓公園

利根川は広くて気持ちいい!

第1部
あけぼの山～運河水門



花盛りのあけぼの山農業公園。さくら山の下にあるレンタサイクル事務所。自転車を調達しました。レンタルは無料。たくさんある種類の中から好きな自転車を選んだら、いよいよサイクリングのスタートです。早速公園を出て、利根川の土手を目指して進みます。でもあせりは禁物。土手にかかるまでは、交通量が多いところもあるの十分注意しましょう。

土手の上は左右に境界が開けていて、実に気持ちいい。利根川と向かい、利根川とは別れです。水色の大きな運河水門のところで利根サイクリングコースは終わり。ここで折り返してあけぼの山に戻ることは水門の先にある公園で休んでいきましょう。まだまだ行ける。体力派の方は運河に沿ってさらに進んでいきましょう(第2部へ続く)。

左手に見えてきた煙突のある白い大きな建物。このまま進むと自然と利根運河の河口へ向かい、利根川とは別れです。水色の大きな運河水門のところで利根サイクリングコースは終わり。ここで折り返してあけぼの山に戻ることは水門の先にある公園で休んでいきましょう。まだまだ行ける。体力派の方は運河に沿ってさらに進んでいきましょう(第2部へ続く)。



サイクリング・データ

▷距離 片道6.5km
▷所要時間 約40分(時速10kmで)

～ちょこっとアドバイス～
土手を吹き抜ける風は、時に突風になります。その場合は無理に進まずに引き返しましょう



散歩中のワンちゃん。ポカポカ陽気で気持ち良さそう。もうすぐゴールだよ(白い塔が清掃工場)



常盤自動車道の橋が見え



コース周辺マップ

利根運河盛衰の歴史

利根運河は、明治21年、利根運河株式会社によって、オランダ人ムルデル技師の設計・監督のもと着工され、その2年後に完成しました。これにより、それまで利根川から関宿を回って江戸川に出ていた舟路が、距離にして40km、約2日分の短縮になりました。

当時の水運は盛んで、東京から地方へは日用品などが、高瀬船や汽船で運ばれました。その後50年間で運河を通った船は100万隻にもものぼりました。

昭和16年、利根・江戸両川で大洪水が起き、水堰橋が破壊。これを契機に運河は閉鎖され、国によって買収されました。長い間忘れ去られていた運河に、再生計画が持ち上がってきたのが昭和48年9月。首都圏の都市用水の補給と夏場の洪水対策のために、手賀沼・大堀川・坂川(松戸市)を結んで利根川から江戸川に水を流す「北千葉導水路」が完成するまでの間、ポンプを設けて利根川の水を運河に呼び込み、江戸川に流す「野田暫定導水路事業」です。これにより昭和50年6月、約35年ぶりに運河に利根川の水が入ってきました。2年前に北千葉導水路が完成してからは、運河の水質浄化のために、日を決めて水を流しています。



国内最大級の運河建設に尽力したムルデル氏

利根運河周辺は自然の宝庫。

第2部
運河水門～江戸川河口



運河水門の公園からスタート。運河を渡る「水塚(せき)橋」を越えると、その先は左と右岸に分かれます。ちなみに川の流れる方向に向かって左を左岸、右を右と呼ぶのが一般的で、利根川から江戸川に流れる利根運河の場合は、右岸を左岸と呼びます。

利根運河は、柏市船橋から流山深井新田まで、柏・野田・流山市境に沿うように幅約1キロメートルの運河です。両岸にはウォーキングコースが整備されています。もちろん自転車でもOK。ただ左岸は舗装されていない所が多いので、スニーカーを履きたい方には不向きです。

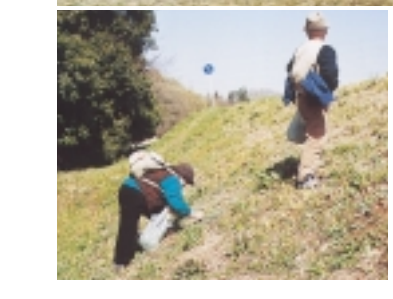
国道16号のところで来た。いったん橋の歩道を渡って川を渡り、国道の下をくぐって、今度は右岸の方を歩いてみることにしました。

この先だんだんと人が増えてきました。両岸にはサクラが満開。花見の人出で、東武野田線を通った先には「運河水門」があり、サクラを愛しむ人や川岸でくつろぐ人まで見わたっていました。



のんびりと釣り糸を垂れるもよし

お弁当を持って散歩するにもピッタリのコースです。



サイクリング・データ

▷距離 片道約8km
▷所要時間 約50分(時速10kmで)

～ちょこっとアドバイス～
風もそれほど強くなく快適に走れます。ただ砂利道もあるので運転には気を付けましょう

「大田原の湿地帯」が現れました。休耕田にシガが生えた広大な湿地帯です。うっそうと茂っている様子はまるでジャングルのように。

水門の左側を左側へ進むと、左側に「大田原の湿地帯」が現れました。休耕田にシガが生えた広大な湿地帯です。うっそうと茂っている様子はまるでジャングルのように。

この先だんだんと人が増えてきました。両岸にはサクラが満開。花見の人出で、東武野田線を通った先には「運河水門」があり、サクラを愛しむ人や川岸でくつろぐ人まで見わたっていました。

この先だんだんと人が増えてきました。両岸にはサクラが満開。花見の人出で、東武野田線を通った先には「運河水門」があり、サクラを愛しむ人や川岸でくつろぐ人まで見わたっていました。

この先だんだんと人が増えてきました。両岸にはサクラが満開。花見の人出で、東武野田線を通った先には「運河水門」があり、サクラを愛しむ人や川岸でくつろぐ人まで見わたっていました。

この先だんだんと人が増えてきました。両岸にはサクラが満開。花見の人出で、東武野田線を通った先には「運河水門」があり、サクラを愛しむ人や川岸でくつろぐ人まで見わたっていました。

調節池の秘密

国内最大の流域面積と信濃川に次いで2番目の長さを誇る利根川は、その豊富な水量からたびたび洪水を起こし、流域の人々に被害を与えてきました。このため明治の時代から水路幅の拡大や堤防の強化などの改修工事が進められました。その1つが調節池です。

現在田中・稲戸井(茨城県取手市・守谷市)・菅生(野田市、茨城県水海道市・守谷市)の3つの調節池が、利根川と鬼怒川の合流付近で洪水を防ぐ役割を果たしています。上利根・新利根・弁天下と我孫子市にまたがる田中調節池は、この中でも面積11.75km²の最大のものです。

調節池は川と平地の間の2つの堤防にはさまれた土地で、池といっても水はなく、普段は農地として利用されています。洪水時には川に近い堤防の一部低くなっている所(越流堤といいますが)を越えて水が池に入ります。そして川の水位が落ち着いてくると、調節池の水は排水門から川に戻される仕組みです。ちなみに越流堤と排水門は池の端の我孫子市側にあります。昨年秋の台風の際にはここからあふれた水が池の反対側の端、船戸の清掃工場の辺りまで到達しました。



台風直後の調節池(写真右)。普段は平穏な農地が一瞬にして水面下に

利根運河交流館がオープン

運河水門公園そばの国土交通省江戸川工事事務所運河出張所内に、利根運河の歴史や自然を紹介する「利根運河交流館」が4月にオープンしました。

この交流館には利根運河についてのパネルや資料が展示してあり、運河の歴史や流域に残る自然について知ることができます。

開館時間 月～金曜日午前9時～午後4時
入場料 無料
交通 東武野田線運河駅下車、徒歩5分
国土交通省江戸川工事事務所運河出張所 ☎7152 0102

あとがき

いかがでしたか? 「春を走ろう」。この日は天気も良く、快適に走ることができました。日焼けと筋肉痛は翌日残りましたが…。体力と自転車の返却時間を考えて、適当な所で折り返すようにしましょう。市ではサイクリングコースとして今回紹介した「利根コース」のほか「手賀沼コース」も整備してあります。こちらにもレンタサイクルがありますので、ぜひご利用を。

レンタサイクルのご案内

利根サイクリングコース
定休日 毎週月曜日(祝日を除く)と8月1日(木)～31日(土)、11月21日(木)から
貸出時間 午前9時～午後5時 受け付けは午後4時まで
費用 無料
申し込み 利根サイクリング事務所へ直接
問 利根サイクリング事務所 ☎7131 2699

手賀沼サイクリングコース
定休日 毎月第1・3月曜日(祝日を除く)と年末年始
貸出時間 午前9時～午後5時 受け付けは午後4時まで
費用 無料
申し込み 市民体育館へ直接
問 市民体育館 ☎7164 9573

情報

※見出しが色刷りのものは
市からのお知らせです

報

館

INFORMATION

市役所 ☎71167-1111

講座・講演

不登校を考える親の集い

とき 4月26日(金) 午前10時～正午
ところ 永楽台児童センター(永楽台近隣センター)

対象 不登校のお子さん
の保護者、先着三十人(子
ども連れも可)

内容 不登校についての
話し合い(聞くだけでも可)

費用 無料
申し込み 4月16日(火)
午前10時から、永楽台児童
センターへ電話が直接

☎永楽台児童センター ☎
7163 4050

健康いきいき講座・ 糖尿病予防

とき 5月10日(金) 午
後1時半～4時
ところ 介護予防センタ
ー「いきいきプラザ」(市
役所隣)

対象 市内在住のかた、
先着四十人

内容 糖尿病を予防する
生活習慣について学びます

費用 無料
申し込み 4月16日(火)
午前9時から、健康推進課
へ電話で

☎健康推進課 ☎7164
3333

ママの健康講座

とき 5月25日(土) 午
前9時45分～正午

ところ 中央公民館

対象 市内在住のかた、
先着百人

内容 臨床心理士からス
トレスコントロールを学び
ます

費用 無料
申し込み 4月16日(火)
午前9時から、健康推進課
へ電話で

☎健康推進課 ☎7164
3333

男女共同参画講座 「情報紙づくりでス テップ・アップ!」

とき 5月11日～6月8
日の毎週土曜日午後1時半
～5時(計五回)

ところ 中央公民館ほか
対象 市内在住・在勤・

在学のかた、十人程度
内容 編集の基礎知識を
学び、講座終了後は市民編
集委員として男女共同参画
の情報紙作りに参加します

費用 無料
申し込み 4月30日(火)
までに、男女共同参画室へ
電話か、住所・氏名・電話
番号・ファクス番号・性別
・年齢・所属団体等を記入
してファクス(7167

1186)で
その他 保育・在宅介護
支援あり(事前に相談を)
☎男女共同参画室 ☎71
67 1127

田植え体験

とき 5月11日(土) 午
前10時～正午 雨天決行

ところ あけぼの山農業
公園内水田

対象 市内在住の家族
五十世帯

内容 コシカリの苗を
植え付け、9月に稲刈りを
します。精米五千口を分配
費用 一世帯三千円

申し込み 往復はがきに
「田植え体験希望」と明記
し、住所・氏名・電話番号
・参加人数と返信面のおて
先を書いて、〒277 0
822 布施下二二七 一
トマトハウスへ、4月25日
(木)までに郵送(必着)



申し込み 往復はがきに
「田植え体験希望」と明記
し、住所・氏名・電話番号
・参加人数と返信面のおて
先を書いて、〒277 0
822 布施下二二七 一
トマトハウスへ、4月25日
(木)までに郵送(必着)

応募者多数の場合は抽選
☎農政課 ☎7167 1
143・トマトハウス ☎7
134 9920

要約筆記講習会

とき 5月13日～7月29
日の毎週月曜日午後1時～
4時(7月8日を除く、計
十一回)

ところ 教育福祉社会館

対象 市内在住・在勤の
かた、二十人

内容 聴覚障害者のコミ
ュニケーションを支援する
要約筆記技術を学びます

申し込み 往復はがきに
「要約筆記講習会希望」と
明記し、住所・氏名(ふり
がな)・年齢・性別・職業
・電話番号と返信面のおて
先を書いて、〒277 0
005 柏五丁目八 一二
教育福祉社会館内ボランティア
二十五人

申し込み 往復はがきに
「エクセル初心者コース希
望」と明記し、住所・氏名
・年齢・電話番号と返信面
のおて先を書いて、〒27
7 0005 柏五丁目八
二二 柏市中央公民館へ、
4月30日(火)までに郵送
で(必着) 応募は一人一
通 応募者多数の場合は抽
選

対象 市内在住で六十歳
以上のかた、先着四十人

内容 健康づくり・地域
ボランティアなどについて
学びます。館外学習もあり

費用 無料(館外学習費
は実費)
申し込み 4月16日(火)
午前9時から、田中近隣セ
ンターへ電話が直接

☎田中近隣センター ☎7
133 1000

エクセル初心者コー ス

とき 5月12日(日)・
19日(日) 午前9時半～午
後0時半(計二回)

ところ 中央公民館

対象 市内在住・在勤
で文字入力のできるかた、
二十五人

内容 一人一台のパソコン
を使って、エクセルの初
歩を学び、家計簿などの作
成に挑戦します

費用 無料
申し込み 往復はがきに
「エクセル初心者コース希
望」と明記し、住所・氏名
・年齢・電話番号と返信面
のおて先を書いて、〒27
7 0005 柏五丁目八
二二 柏市中央公民館へ、
4月30日(火)までに郵送
で(必着) 応募は一人一
通 応募者多数の場合は抽
選

対象 市内在住で六十歳
以上のかた、先着四十人

内容 健康づくり・地域
ボランティアなどについて
学びます。館外学習もあり

費用 無料(館外学習費
は実費)
申し込み 4月16日(火)
午前9時から、田中近隣セ
ンターへ電話が直接

☎田中近隣センター ☎7
133 1000

申し込み 往復はがきに
「エクセル初心者コース希
望」と明記し、住所・氏名
・年齢・電話番号と返信面
のおて先を書いて、〒27
7 0005 柏五丁目八
二二 柏市中央公民館へ、
4月30日(火)までに郵送
で(必着) 応募は一人一
通 応募者多数の場合は抽
選

対象 市内在住で六十歳
以上のかた、先着四十人

内容 健康づくり・地域
ボランティアなどについて
学びます。館外学習もあり

費用 無料(館外学習費
は実費)
申し込み 4月16日(火)
午前9時から、田中近隣セ
ンターへ電話が直接

☎田中近隣センター ☎7
133 1000

エコライフセミナー

とき 5月22日(水)・
29日(水) 6月4日(火)
午後1時半～3時半(計三
回)

ところ 南部近隣センタ
ー

対象 市内在住で成人の
かた、先着二十人

申し込み 往復はがきに
「エコライフセミナー希
望」と明記し、住所・氏名
・年齢・電話番号と返信面
のおて先を書いて、〒27
7 0005 柏五丁目八
二二 柏市中央公民館へ、
4月30日(火)までに郵送
で(必着) 応募は一人一
通 応募者多数の場合は抽
選

対象 市内在住で六十歳
以上のかた、先着四十人

内容 健康づくり・地域
ボランティアなどについて
学びます。館外学習もあり

費用 無料(館外学習費
は実費)
申し込み 4月16日(火)
午前9時から、田中近隣セ
ンターへ電話が直接

☎田中近隣センター ☎7
133 1000

不登校の子どもの持 つ親の会

とき 毎月第四土曜日午
後1時～3時

ところ JEA日本国際
学園(あけぼの三丁目)

内容 不登校や教育問題
についての話し合い
費用 一回五百円
申し込み方法など、詳
しくは問い合わせを
☎JEA日本国際学園 ☎
7141 0567

申し込み 往復はがきに
「エコライフセミナー希
望」と明記し、住所・氏名
・年齢・電話番号と返信面
のおて先を書いて、〒27
7 0005 柏五丁目八
二二 柏市中央公民館へ、
4月30日(火)までに郵送
で(必着) 応募は一人一
通 応募者多数の場合は抽
選

対象 市内在住で六十歳
以上のかた、先着四十人

内容 健康づくり・地域
ボランティアなどについて
学びます。館外学習もあり

費用 無料(館外学習費
は実費)
申し込み 4月16日(火)
午前9時から、田中近隣セ
ンターへ電話が直接

☎田中近隣センター ☎7
133 1000

会員募集

育英サークル「びよびよハ
ウス」 月一回、市内の公園
ほか、妊婦と未就学児の親子
無料。土曜 ☎7143 49
65

ピタス・ソー 第一・四
(月)9時半、豊四季台近
クセザリ作り。初心者十
五人。㊦二千円、㊧二千円。
豊島 ☎7147 1819

観世流謡曲・仕舞サークル
「里女会」 第一・四(水)時
酒井橋近。初心者㊦。月
二千円。谷崎 ☎7173 2
27

MESSAGE 伝言板

催し・講習会

柏珍会華曲演奏会 4/20
の14時～16時 アミゼセ
八郎。市川 ☎7167 6
469

十周年記念千葉書作家連
盟展 4/24～28の10時～17
時 県プラ。無料。鈴木 ☎7
163 6630

柏交響楽団定期演奏会 5
/19の14時～16時 市民文
化会館。九百五十円。団員も
募集。南 ☎7163 32
35

倫理文化講演会「家庭力
いこの輝きを求めて」 4/
28の14時半～16時10分 アミ
ゼセ。千円。豊澤 ☎716
3 3636

国際フォーラム「私の社会
貢献」体験から得た宝物」
4/27の13時 広池学園 五
百円。懇親会あり。高崎 ☎7
173 3939(18時以降)

林洋子ひとり語り 5/12
の14時半～15時半 アミゼ
セ。柏小学生以上。三千円(小
・中学生は千七百円)。種田
☎7146 0187

健康のために市内の江戸
川八十八カ所礼所を歩きま
す。4/20の9時～12時
南柏駅集合。無料。高崎 ☎7
174 2933

芳水書展 4/27の10時
半～18時 柏「ミニミニ」カ
レシ。無料。野口 ☎716
7 4023

くらしのマルメテラデー
4/22の6月の七回演奏近
5/10の7月の七回演奏近
近。一回千五百円。豊島 ☎9
06173 1240

東郷流声合囃子特別演奏会
「フォーレの世界へ」 4/
21の15時～17時 市民文化会
館(二千円)高校生以下千円。
高宮 ☎7169 0638

交流会「耳が聞こえにく
くなった皆さん来てみせん
か」 4/26の13時半～15時
半 アミゼセ。無料。長谷
川 ☎7132 3204

遠藤郁子ピアノコンサート
4/27の14時～16時 アミ
ゼセ。二千五百円。竹内 ☎7
173 3465

英会話 4/22～6月末の
(月)のち十日 ニッセイセ
ナール。一回七千円。進
藤 ☎7148 0396

山崎造形展 4/20、21の
9時～17時(21は16時まで)
中公。無料。武田 ☎7172
8955

パートタイム職業訓練・パソコン科講習

とき 5月14日(火)・15日(水)・17日(金)・21日(火)・22日(水)・午前10時〜午後4時(計5回)

対象 市内在住で、パート就労を希望し、現在働いていないかた、十八人(パソコンの基礎操作ができるかた)

費用 無料

申し込み 往復はがきに「パソコン科講習希望」と明記し、住所・氏名(ふりがな)・生年月日・電話番号・受講動機と返信面のおて先を書いて、〒2600026千葉市中央区千葉港八四 雇用・能力開発機構千葉センターへ、4月20日(土)までに郵送で(当日消印有効) 応募者多数の場合は抽選

健康づくり教室「がんを知る」

とき 5月9日(木)・17日(金) 午後10時〜午後3時(計2回)

対象 県内在住のかた五十人

内容 がんの診断・治療・予防などを医療の現場から学びます

申し込み 往復はがきに「健康づくり教室希望」と

明記し、住所・氏名・年齢(8時)計六回

先を書いて、〒2770882柏の葉四丁目一三二

内容 国立市・狛江市のさわかちば県民プラザ研修へ、4月28日(日)まで(必着) 応募者多数の場合は抽選

申し込み方法など、詳細は問い合わせを

公開講座「コミュニケーションにおける参加型まちづくり研究」

とき 4月23日〜7月2日 毎週火曜日午後6時半〜0時半(4時)

対象 市内在住で就学前の子どもの保護者、先着30人

内容 子どもの暴力やいじめから守る、現代っ子が抱えるストレスと親のかかわり方、子どもの性と向き合うなど

申し込み方法など、詳細は問い合わせを

申し込み方法など、詳細は問い合わせを

催し 我孫子市民センター

定員 百二十人

費用 千円

申し込み方法など、詳細は問い合わせを

催し 我孫子市民センター

定員 百二十人

費用 千円

申し込み方法など、詳細は問い合わせを

申し込み方法など、詳細は問い合わせを

申し込み方法など、詳細は問い合わせを

催し 我孫子市民センター

定員 百二十人

費用 千円

申し込み方法など、詳細は問い合わせを

催し 我孫子市民センター

定員 百二十人

費用 千円

申し込み方法など、詳細は問い合わせを

申し込み方法など、詳細は問い合わせを

申し込み方法など、詳細は問い合わせを

子育てについて学びませんか 家庭教育学級
子どもの年齢に合わせたセミナーを開いて、皆さんの子育てを応援します。同世代の子どもを持つ仲間たちと話し合い、学習して、子育ての楽しさを再認識しませんか

- 柏樹会 第二・四(13時) 半、中公 初心者歓迎 小品 盆栽 下草 (千円) 田中 増田 (千円) 野口 (千円) ペン習字「くきの会」 第二・四(10時) アミュゼ柏 初心者歓迎 (千円) 井上 (千円) 下総スカイフェスタ とき 5月25日(土) 26日(日) 午前9時〜午後3時 海上自衛隊下総航空基地(沼南町) 航空基地(沼南町) 内容 航空ショー、飛行機体験乗機(25日だけ。要申し込み)など 海上自衛隊下総教育航空群広報室(千円) 501

情報館

※見出しが色刷りのものは市からのお知らせです

INFORMATION

市役所 7167-1111

子どもの広場

手賀の丘春の釜めしキャンプ

とき 5月11日(土) 12日(日) 一泊二日

とくろ 県立手賀の丘少年自然の家(沼南町) 現地集合・解散。集合は柏駅。集合は柏駅号・フアックス番号(あるか)も可。

対象 小学三年生、中学生、五十人(障害のあるかた十五人も含む)。中学生は返信面のおて先を書いて、〒277 0086 永楽台

お手伝いでの参加も可) 内容 障害のある人もない人も一緒に森で遊んだり、料理を作ったりします

費用 二千五百円

申し込み 往復はがきに「春のキャンプ希望」と明記し、住所・氏名・電話番号・フアックス番号(あるか)だけ、学校名・学年と返信面のおて先を書いて、〒277 0086 永楽台

児童センターの催し

催し	とき	ところ	対象	内容	申し込み
端午の節句	4月25日(木) 午前10時半~11時半	永楽台児童センター	幼児と保護者、先着50組	こいのぼりの製作、手遊びなど	4月16日(火)午後2時から、永楽台児童センター(☎7163 4050)へ電話で
	4月26日(金) 午前10時半~11時半	豊四季台児童センター	幼児と保護者、先着50組		4月16日(火)午前10時から、豊四季台児童センター(☎7144 5363)へ電話で
	5月1日(水) 午前10時半~11時半	光ヶ丘児童センター	幼児と保護者、先着25組		4月16日(火)午後2時から、豊四季台児童センター(☎7144 5363)へ電話で
おはなし会①	5月10日(金) 午前10時半~11時20分	豊四季台児童センター	幼児と保護者、先着50組	絵本の読み聞かせ、人形劇など	当日、会場へ直接
おはなし会②	4月30日(火) 午後3時半~4時半	永楽台児童センター	幼児~小学生、先着200人	スライドなど	

豊四季台児童センター ☎7144 5363、おはなし会②は永楽台児童センター ☎7163 4050

親子幼児教室
とき 5月、来年2月の第二・第四水曜日のうち一回 午後2時~3時半
ところ 教育研究所(篠籠田)

対象 平成9年4月2日~10年4月1日生まれの幼児と保護者、五十組
内容 おもちゃ作り、マジック体験、教育講座など
費用 無料
申し込み 4月18日(木) 午前9時半~午後4時に、教育研究所へ直接 応募者多数の場合は抽選

手賀沼水辺探検隊

とき 5月25日~7月27日 第二・第四土曜日のうち一回 午後4時(計五回)

対象 小学四年生、中学生、三十五人
内容 沼や周辺の自然について、水草や昆虫の観察などを通じて学びます
費用 無料

お知らせ

託児介助員と幼児教育研究協力を募集

① 託児介助員

対象 市内在住で育児経験のあるかた、三人(子ども連れの勤務は不可)
勤務場所 教育研究所
勤務期間 4月、来年少(各小学校区から一人ずつ)
勤務時間 教育研究所
勤務内容 幼児教育に関する調査と資料収集など
謝礼 薄謝
申し込み ①と同じ
問い合わせ 教育研究所 ☎7145 2110

対象 市内在住で、平成13年10月、14年3月の負担金の領収書、印鑑、銀行の預金通帳を持って、5月2日(木)までに障害福祉課(市役所第一庁舎二階)へ直接 申請書は電話で請求可
勤務場所 教育研究所
勤務期間 4月、来年少(各小学校区から一人ずつ)
勤務時間 教育研究所
勤務内容 幼児教育に関する調査と資料収集など
謝礼 薄謝
申し込み ①と同じ
問い合わせ 教育研究所 ☎7145 2110

対象 市内在住で、十八歳以上の失語症のかたと家族
勤務場所 教育福祉社会館
勤務期間 毎月第四木曜日 午前10時~午後3時(8月、3月を除く)
勤務内容 教育福祉社会館
謝礼 薄謝
申し込み 方法など、詳しくは問い合わせを
問い合わせ 柏商工会議所 ☎716 23305

対象 市内在住で、十八歳以上の失語症のかたと家族
勤務場所 教育福祉社会館
勤務期間 毎月第四木曜日 午前10時~午後3時(8月、3月を除く)
勤務内容 教育福祉社会館
謝礼 薄謝
申し込み 方法など、詳しくは問い合わせを
問い合わせ 柏商工会議所 ☎716 23305

対象 市内在住で、十八歳以上の失語症のかたと家族
勤務場所 教育福祉社会館
勤務期間 毎月第四木曜日 午前10時~午後3時(8月、3月を除く)
勤務内容 教育福祉社会館
謝礼 薄謝
申し込み 方法など、詳しくは問い合わせを
問い合わせ 柏商工会議所 ☎716 23305

対象 市内在住で、十八歳以上の失語症のかたと家族
勤務場所 教育福祉社会館
勤務期間 毎月第四木曜日 午前10時~午後3時(8月、3月を除く)
勤務内容 教育福祉社会館
謝礼 薄謝
申し込み 方法など、詳しくは問い合わせを
問い合わせ 柏商工会議所 ☎716 23305

対象 市内在住で、十八歳以上の失語症のかたと家族
勤務場所 教育福祉社会館
勤務期間 毎月第四木曜日 午前10時~午後3時(8月、3月を除く)
勤務内容 教育福祉社会館
謝礼 薄謝
申し込み 方法など、詳しくは問い合わせを
問い合わせ 柏商工会議所 ☎716 23305

平成14年度 固定資産税 都市計画税 納期限は 4月30日(火)

納税通知書は4月15日に発送しています。口座振替のかたは預貯金残高にご注意ください。新たに口座振替・自動払込みをご利用する場合は、引き落とし開始まで2カ月程かかります。

納税通知書については 資産税課 ☎7167 1125 その他の内容は 収納課 ☎7167 1122

申し込み 往復はがきに「手賀沼水辺探検隊希望」と明記し、住所・氏名(ふりがな)・学年・電話番号・この催しを何で知ったか(返信面のおて先を書いた)と返信面のおて先を書き、〒270 1146 我孫子市高野山新田一九三 千葉県手賀沼水辺探検隊へ、(必着) 応募者多数の場合は抽選
問い合わせ 手賀沼水辺探検隊 ☎7184 0555

申し込み 往復はがきに「手賀沼水辺探検隊希望」と明記し、住所・氏名(ふりがな)・学年・電話番号・この催しを何で知ったか(返信面のおて先を書いた)と返信面のおて先を書き、〒270 1146 我孫子市高野山新田一九三 千葉県手賀沼水辺探検隊へ、(必着) 応募者多数の場合は抽選
問い合わせ 手賀沼水辺探検隊 ☎7184 0555

申し込み 往復はがきに「手賀沼水辺探検隊希望」と明記し、住所・氏名(ふりがな)・学年・電話番号・この催しを何で知ったか(返信面のおて先を書いた)と返信面のおて先を書き、〒270 1146 我孫子市高野山新田一九三 千葉県手賀沼水辺探検隊へ、(必着) 応募者多数の場合は抽選
問い合わせ 手賀沼水辺探検隊 ☎7184 0555

申し込み 往復はがきに「手賀沼水辺探検隊希望」と明記し、住所・氏名(ふりがな)・学年・電話番号・この催しを何で知ったか(返信面のおて先を書いた)と返信面のおて先を書き、〒270 1146 我孫子市高野山新田一九三 千葉県手賀沼水辺探検隊へ、(必着) 応募者多数の場合は抽選
問い合わせ 手賀沼水辺探検隊 ☎7184 0555

申し込み 往復はがきに「手賀沼水辺探検隊希望」と明記し、住所・氏名(ふりがな)・学年・電話番号・この催しを何で知ったか(返信面のおて先を書いた)と返信面のおて先を書き、〒270 1146 我孫子市高野山新田一九三 千葉県手賀沼水辺探検隊へ、(必着) 応募者多数の場合は抽選
問い合わせ 手賀沼水辺探検隊 ☎7184 0555

申し込み 往復はがきに「手賀沼水辺探検隊希望」と明記し、住所・氏名(ふりがな)・学年・電話番号・この催しを何で知ったか(返信面のおて先を書いた)と返信面のおて先を書き、〒270 1146 我孫子市高野山新田一九三 千葉県手賀沼水辺探検隊へ、(必着) 応募者多数の場合は抽選
問い合わせ 手賀沼水辺探検隊 ☎7184 0555

申し込み 往復はがきに「手賀沼水辺探検隊希望」と明記し、住所・氏名(ふりがな)・学年・電話番号・この催しを何で知ったか(返信面のおて先を書いた)と返信面のおて先を書き、〒270 1146 我孫子市高野山新田一九三 千葉県手賀沼水辺探検隊へ、(必着) 応募者多数の場合は抽選
問い合わせ 手賀沼水辺探検隊 ☎7184 0555

申し込み 往復はがきに「手賀沼水辺探検隊希望」と明記し、住所・氏名(ふりがな)・学年・電話番号・この催しを何で知ったか(返信面のおて先を書いた)と返信面のおて先を書き、〒270 1146 我孫子市高野山新田一九三 千葉県手賀沼水辺探検隊へ、(必着) 応募者多数の場合は抽選
問い合わせ 手賀沼水辺探検隊 ☎7184 0555

申し込み 往復はがきに「手賀沼水辺探検隊希望」と明記し、住所・氏名(ふりがな)・学年・電話番号・この催しを何で知ったか(返信面のおて先を書いた)と返信面のおて先を書き、〒270 1146 我孫子市高野山新田一九三 千葉県手賀沼水辺探検隊へ、(必着) 応募者多数の場合は抽選
問い合わせ 手賀沼水辺探検隊 ☎7184 0555

申し込み 往復はがきに「手賀沼水辺探検隊希望」と明記し、住所・氏名(ふりがな)・学年・電話番号・この催しを何で知ったか(返信面のおて先を書いた)と返信面のおて先を書き、〒270 1146 我孫子市高野山新田一九三 千葉県手賀沼水辺探検隊へ、(必着) 応募者多数の場合は抽選
問い合わせ 手賀沼水辺探検隊 ☎7184 0555

申し込み 往復はがきに「手賀沼水辺探検隊希望」と明記し、住所・氏名(ふりがな)・学年・電話番号・この催しを何で知ったか(返信面のおて先を書いた)と返信面のおて先を書き、〒270 1146 我孫子市高野山新田一九三 千葉県手賀沼水辺探検隊へ、(必着) 応募者多数の場合は抽選
問い合わせ 手賀沼水辺探検隊 ☎7184 0555

申し込み 往復はがきに「手賀沼水辺探検隊希望」と明記し、住所・氏名(ふりがな)・学年・電話番号・この催しを何で知ったか(返信面のおて先を書いた)と返信面のおて先を書き、〒270 1146 我孫子市高野山新田一九三 千葉県手賀沼水辺探検隊へ、(必着) 応募者多数の場合は抽選
問い合わせ 手賀沼水辺探検隊 ☎7184 0555

申し込み 往復はがきに「手賀沼水辺探検隊希望」と明記し、住所・氏名(ふりがな)・学年・電話番号・この催しを何で知ったか(返信面のおて先を書いた)と返信面のおて先を書き、〒270 1146 我孫子市高野山新田一九三 千葉県手賀沼水辺探検隊へ、(必着) 応募者多数の場合は抽選
問い合わせ 手賀沼水辺探検隊 ☎7184 0555

申し込み 往復はがきに「手賀沼水辺探検隊希望」と明記し、住所・氏名(ふりがな)・学年・電話番号・この催しを何で知ったか(返信面のおて先を書いた)と返信面のおて先を書き、〒270 1146 我孫子市高野山新田一九三 千葉県手賀沼水辺探検隊へ、(必着) 応募者多数の場合は抽選
問い合わせ 手賀沼水辺探検隊 ☎7184 0555

申し込み 往復はがきに「手賀沼水辺探検隊希望」と明記し、住所・氏名(ふりがな)・学年・電話番号・この催しを何で知ったか(返信面のおて先を書いた)と返信面のおて先を書き、〒270 1146 我孫子市高野山新田一九三 千葉県手賀沼水辺探検隊へ、(必着) 応募者多数の場合は抽選
問い合わせ 手賀沼水辺探検隊 ☎7184 0555

申し込み 往復はがきに「手賀沼水辺探検隊希望」と明記し、住所・氏名(ふりがな)・学年・電話番号・この催しを何で知ったか(返信面のおて先を書いた)と返信面のおて先を書き、〒270 1146 我孫子市高野山新田一九三 千葉県手賀沼水辺探検隊へ、(必着) 応募者多数の場合は抽選
問い合わせ 手賀沼水辺探検隊 ☎7184 0555

申し込み 往復はがきに「手賀沼水辺探検隊希望」と明記し、住所・氏名(ふりがな)・学年・電話番号・この催しを何で知ったか(返信面のおて先を書いた)と返信面のおて先を書き、〒270 1146 我孫子市高野山新田一九三 千葉県手賀沼水辺探検隊へ、(必着) 応募者多数の場合は抽選
問い合わせ 手賀沼水辺探検隊 ☎7184 0555

7面から続く

健康体操CPサークル 月四回(水)9時、市民体育館 ☎千円、☎千五百円、高齢者歓迎 渡辺 ☎7164 2160

松葉リコーサークル 毎月(木)10時、松葉近せ ☎千円、☎千五百円、西村 ☎7144 0569

育見サークル「遊YOUくろぶ」 月一回(火)9時半、喜里近せ、未就園児まで、☎二百円、海老原 ☎7148 0071

社交ダンス「柏ルンバ会」 月三回(初級15時・中級16時半、布施近せ、☎二千円、☎各千円、大関 ☎7131 6571(14時以降)

喜望園サークルの会 第一・三(火)13時、アミゼ梅 一回千五百円、田中 ☎714 95288

陳氏太極拳同好会きた柏 毎月11時、増尾近せ体育館 ☎二千円、☎千円、川野 ☎7147 3405

俳句「鳴」柏支部会 第一(火)12時、アミゼ梅 初心者 男性歓迎、☎千五百円、荒木 ☎7133 7632

増尾美容体操サークル 毎月(土)9時15分~11時、増尾近せ ☎千円、☎千円、大倉 ☎71 75 8071

海かしわ俳句会 第二(日)10時、寺島文化会館、初心者歓迎、☎千円、三宅 ☎7173 2880

ペン習字「双葉会」 第一・三(水)10時、新田原近せ、☎千円、松田 ☎7172 0270

社交ダンス「木曜会」 毎月(木)19時、中公、初心者、見学自由、☎千円、☎二千円、染谷 ☎7163 7597

端唄「小唄舞踊花扇会」 月四回(水)13時、豊四季台近せ、七尾か、☎千円、☎千円、清水 ☎7143 4306

バレエクラス「プリエ」 毎月(土)15分、アミゼ梅 小・中学生、☎五千円、☎五千円、不破 ☎7162 2577

新田原整体「イカラン」 毎月(土)11時、新田原近せ、女性、☎千円、☎二千七百円、橋本 ☎7166 0994

柏話し方サークル明話会 第一・三(木)18時半、寺島文化会館と中公、☎二千円、☎千円、岡安 ☎7145 0495

フラワーズ「アレンジ」すずらん会 第二(火)か第三(金)10時、豊四季台近せ、☎三千五百円、市川 ☎7147 2886

エアジャズダンス 月一回(木)10時、アミゼ梅、女性、経験者歓迎、初心者可、☎二千円、☎千円、松田 ☎7143 1577(19時以降)

社交ダンス「ドリーム」 月四回(金)15時、酒井根近せ、初心者歓迎、☎千円、☎三千円、銀(あぶみ) ☎7172 9346

千代田カラオケ愛好会 月三回(火)17時と19時、千代田近せ、新旧歌謡、講師指導あり、☎千円、☎三千円、飛弾 ☎7167 6472(18時以降)

ウイステリアダンス 月一回(金)10時、アミゼ梅、多少踊れる男性、☎千円、☎二千円、杉田 ☎7164 8902(富岡)

高田カラオケ愛好会 月三回(木)13時、高田近せ、初心者歓迎、講師指導あり、新旧歌謡、☎千円、☎三千円、堀江 ☎7143 3637

- 健康体操CPサークル 月四回(水)9時、市民体育館 ☎千円、☎千五百円、高齢者歓迎 渡辺 ☎7164 2160
- 松葉リコーサークル 毎月(木)10時、松葉近せ ☎千円、☎千五百円、西村 ☎7144 0569
- 育見サークル「遊YOUくろぶ」 月一回(火)9時半、喜里近せ、未就園児まで、☎二百円、海老原 ☎7148 0071
- 社交ダンス「柏ルンバ会」 月三回(初級15時・中級16時半、布施近せ、☎二千円、☎各千円、大関 ☎7131 6571(14時以降)
- 喜望園サークルの会 第一・三(火)13時、アミゼ梅 一回千五百円、田中 ☎714 95288
- 陳氏太極拳同好会きた柏 毎月11時、増尾近せ体育館 ☎二千円、☎千円、川野 ☎7147 3405
- 俳句「鳴」柏支部会 第一(火)12時、アミゼ梅 初心者 男性歓迎、☎千五百円、荒木 ☎7133 7632
- 増尾美容体操サークル 毎月(土)9時15分~11時、増尾近せ ☎千円、☎千円、大倉 ☎71 75 8071
- 海かしわ俳句会 第二(日)10時、寺島文化会館、初心者歓迎、☎千円、三宅 ☎7173 2880
- ペン習字「双葉会」 第一・三(水)10時、新田原近せ、☎千円、松田 ☎7172 0270
- 社交ダンス「木曜会」 毎月(木)19時、中公、初心者、見学自由、☎千円、☎二千円、染谷 ☎7163 7597
- 端唄「小唄舞踊花扇会」 月四回(水)13時、豊四季台近せ、七尾か、☎千円、☎千円、清水 ☎7143 4306
- バレエクラス「プリエ」 毎月(土)15分、アミゼ梅 小・中学生、☎五千円、☎五千円、不破 ☎7162 2577
- 新田原整体「イカラン」 毎月(土)11時、新田原近せ、女性、☎千円、☎二千七百円、橋本 ☎7166 0994
- 柏話し方サークル明話会 第一・三(木)18時半、寺島文化会館と中公、☎二千円、☎千円、岡安 ☎7145 0495
- フラワーズ「アレンジ」すずらん会 第二(火)か第三(金)10時、豊四季台近せ、☎三千五百円、市川 ☎7147 2886
- エアジャズダンス 月一回(木)10時、アミゼ梅、女性、経験者歓迎、初心者可、☎二千円、☎千円、松田 ☎7143 1577(19時以降)
- 社交ダンス「ドリーム」 月四回(金)15時、酒井根近せ、初心者歓迎、☎千円、☎三千円、銀(あぶみ) ☎7172 9346
- 千代田カラオケ愛好会 月三回(火)17時と19時、千代田近せ、新旧歌謡、講師指導あり、☎千円、☎三千円、飛弾 ☎7167 6472(18時以降)
- ウイステリアダンス 月一回(金)10時、アミゼ梅、多少踊れる男性、☎千円、☎二千円、杉田 ☎7164 8902(富岡)
- 高田カラオケ愛好会 月三回(木)13時、高田近せ、初心者歓迎、講師指導あり、新旧歌謡、☎千円、☎三千円、堀江 ☎7143 3637
- 田中カラオケ愛好会 月三回(金)19時、田中近せ、新旧歌謡、初心者歓迎、講師指導あり、☎千円、☎三千円、渡辺 ☎7131 0490
- 端唄「小唄舞踊花扇会」 月四回(水)13時、豊四季台近せ、七尾か、☎千円、☎千円、清水 ☎7143 4306

公民館フェスティバルの参加団体を募集

つき 9月28日(土)・29日(日)午前9時～午後8時

中央公民館
対象 中央公民館を使用しているグループ・団体
費用 無料
申し込み 往復はがきに「フェスティバル参加希望」と明記し、サークル名、代表者の住所・氏名・電話番号、企画内容の簡単な説明と返信面のおて先を書いて、〒277-0005 柏市中央公民館へ、4月30日(火)までに郵送で(必着) 応募多数の場合は選考

市民自主企画講座の応募団体等を募集

10月以降に中央公民館で開催する講座を企画する団体を募集します。

対象 市内の公共施設などで一年以上継続して学習活動を行っている五人以上のグループ・団体
講座の要件 開催回数は五～八回、教育・環境・情報化・国際化・福祉などの現代的な課題や地域の課題をテーマとする(趣味やハッピーものは除く)
申請用紙の請求 はがきに「市民自主企画講座資料請求」と明記し、サークル名、代表者の住所・氏名・電話番号を書いて、〒277-0005 柏市中央公民館へ、

5月15日(水)までに郵送で(必着)
中央公民館 ☎71641811
インフォメーションセンターの案内・企画ボランティア募集
かしわインフォメーションセンター(柏駅南口そば)では、案内と企画のボランティアを追加募集します。
案内ボランティア受け付けの案内業務(外国語会話ができればなお可) 企画ボランティア 各種マップやメールマガジンの発行、インターネットラジオ番組などの企画・制作。(パソコン・イラストが得意であれば、なお可)
問い合わせインフォメーションセンター ☎71688686

身体障害者用自動車改造費助成

241 82 5280

【身体障害者用自動車改造費助成】
対象 身体障害者手帳を持つ(肢体不自由一・二級のかた(所得制限あり))
助成内容 操向装置・駆動装置などの改造に要する経費(上限十万円)
間 千葉県障害福祉課 ☎043-223-2306

只見町コテージ宿泊モニターを募集

柏市のふるさと交流都市・福島県只見町では、「青少年旅行村・いこいの森」のオープンにあたり、「コテージ棟」が新設されます。

このコテージの宿泊モニターを募集します。
対象 市内在住の三～五人の家族・グループ、五組
内容 5月～7月の期間、コテージ棟に宿泊し、アンケートに回答(一泊分の宿泊費・入材料は無料)
応募方法 はがきに「宿泊モニター希望」と明記し、代表者の住所・氏名・年齢・電話番号、家族かグループかの別と人数を書いて、〒968-0421 福島県南会津郡只見町 只見町役

場産業観光課へ、4月30日(火)までに郵送で(当日消印有効) 応募多数の場合は抽選
只見町産業観光課 ☎0241-82-5280
身体障害者用自動車改造費助成などの申請先が変更
身体障害者のかたが就労などに伴い自動車運転免許を取得したり、自動車を改造したりする場合の助成は、今年度から千葉県が行います。詳しくはお問い合わせください。
【自動車運転免許取得助成】
対象 身体障害者手帳一～四級のかた
助成内容 免許取得に直接要した費用の三分の二以内(上限十万円)
間 柏市社会福祉協議会 ☎7163-9001

求人

時間外保育士

勤務場所・募集人数 旭町保育園・桜台保育園・田中保育園、各一人
勤務時間 月～金曜日午前7時～9時半・午後4時半～7時、土曜日午前7時～8時半・正午～午後7時(交代制)
賃金(時給) 有資格者 九百十円・無資格者 八百七十円 交通費は別途支給
申し込み 写真をはった履歴書・印鑑・資格証明書(写し)あるかただけ(を)持って、4月22日(月)までに希望する保育園へ直接

児童センターの臨時職員

対象・募集人数 ①保育士・児童指導員・教員の資格があるかた、②事務補助員(パソコンが使えるかた)一人
勤務場所 光ケ丘・永楽台・豊四季台の各児童センター
勤務時間 土・日曜日を含む週二～三日午前9時～午後5時・午後1時～5時(勤務日・時間は不定。①は宿泊もあり)
間 永楽台児童センター ☎7163-4050

医療公社の看護師

職種・募集人数 看護師(非常勤)二人
勤務場所 はみんく訪問看護ステーション(計三回)
勤務時間 相談による
賃金 柏市医療公社の規定による(経験に応じ決定)
申し込み 写真をはった履歴書を、〒277-08

お父さんのためのエアロビクス教室

とき 5月11日、25日の毎週土曜日午前10時～正午
申し込み 申し込み
費用 無料

おわびと訂正

本紙4月1日号第一面平成14年3月1日現在の人口が「33,001人」とあるのは「33,001人」の誤りでした。また、「一般会計当初予算の内訳」のグラフで単位が「円」となっているのは「万円」の誤りでした。おわびと訂正します。

温水プールが使えます

施設名	開場時間	対象	利用料金
オクスベストコンディショニングクラブ柏(松ヶ崎433・☎7133-5835)	(水)・(金) 午前9時～11時	市内在住で18歳以上のかた	1,050円
柏洋スイマーズ柏(富里2丁目1・☎7173-0450)	(月)・(水)・(金) 正午～午後2時 (土) 午前11時～午後1時 (日) 午後1時～4時	市内在住で55歳以上のかた	1,050円
柏洋スイマーズ梅郷(野田市山崎1838・☎7123-0450)	(月)～(金) 正午～午後2時 (日) 午後1時～4時	市内在住で55歳以上のかた	1,050円
東武スポーツクラブかしわ(新柏1丁目1522-8) ☎7164-5353	(火)～(金) 午前11時～午後1時・午後6時～10時 (土) 午前11時～午後1時・午後6時～9時 (日)・(祝) 正午～午後6時	市内在住で55歳以上のかた	1,020円
東武スポーツクラブとよしき(豊四季156・☎7147-3114)	(月)～(金) 午前11時～午後1時・午後6時半～10時 (土) 午前11時～午後1時・午後6時半～9時 (日)・(祝) 午前10時～午後6時	市内在住で55歳以上のかた	1,020円
サンスポーツ21柏(中央2丁目1-1) ☎7163-3021	隔週(日) 午前10時～午後1時(事前に確認を)	市内在住のかた 幼児は保護者同伴	1,000円 幼児～小学生は500円

開放期間 来年3月31日までの各施設の指定日
利用施設 室内プール(フィットネスジム等の利用はできません)
申し込み 利用前に各施設へ予約し、市が発行するスポーツ施設利用者登録証を持って各施設へ行き、利用料金を支払ってください
注意 利用施設の管理者・監視員の指示や施設の規定に必ず従ってください
間 体育課 ☎7167-1536

酒井梅タンス同好会

月四回(金)19時20分、光ケ丘近せ、多少踊れるかた。☎二千円、③三千円、山口 ☎7174-5127

柏マンドリンクラブ

第一回(木)10時、寺島文化会館、経験者歓迎。☎千円、③三千円、作山 ☎7147-972

老若男女の健康体操「柏真向会」

第一・三(土)10時、中公園、見学・体験自由。☎千五百円、③千五百円、長谷部 ☎7132-2172

卓球「わかば会」

毎(土)18時、柏小と毎(日)祝日11時、豊四季中。☎千円、③千円、染谷 ☎7144-8051

社交ダンス「アスカヤ会」

毎(火)10時、豊四季台近せほか。☎千円、③千五百円、滝本 ☎7166-0750(17時以降)

卓球「スマッシュクラブ」

第一・三(金)9時と第一・第四(金)13時、新田原近せ。女性。☎千円、③千二百五十円、成瀬 ☎7174-9550

英会話「ロンドントーク」

毎(火)・(木)12時、根近せとアミゼ榊。三歳以上。講師は英国人。☎五千円、③五千円、水谷 ☎7134-8362

合気道研修館

毎(土)18時半、田中体育館、初心者歓迎。☎二千円、③千五百円、五上 ☎7164-0508

卓球「グリーン・レジャー」

毎(金)9時、田中近せ。☎千円、③千五百円、茂田 ☎7132-6675

楽しい鉛筆紙とペン習字

第一・四(火)10時、豊四季台近せ。初心者歓迎。☎千五百円、③千五百円、石田 ☎7145-1658

社交ダンス「マツパダンス同好会」

月四回(金)19時、松葉近せ。基本から。☎千円、③千円、立川 ☎7133-2752

日時・場所は予定です

藤 ☎7139-1621

芥沢銚介の世界⑦



人の字

文字が翻り舞う布文字でかかれた木々の中の人々の字。森林浴でもしているかのように人と自然とが一体になっている開放感あふれる作品。

「芥沢銚介四季の彩り」

5月19日(日)まで

休館日は毎週月曜日(月曜日が祝日の場合は、その翌日)

市立砂川美術工芸館 柏市柏260 ☎7164-6413



3月30日、東京ドームで行われた巨人×阪神戦のオープニングセレモニーで市立柏高校吹奏楽部が全国1位の演奏を披露しました。両チームの監督にとってのデビュー戦となる話題のカードだけに球場は超満員。また、それぞれのチームを表す読売の「Y」とジャイアンツの「G」(写真)、阪神の「H」とタイガースの「T」の文字をかたどった人文字を作って演奏するなど、こった演出も施され、試合開始を待ちわびた観客も惜しめない拍手を送っていました。



巨人×阪神伝統の一戦に花 市柏吹奏楽部が開幕戦で演奏

ちびっこ忍者見参!

柏駅前ウォークラリー



汗ばむほどの陽気に包まれた3月30日、柏駅東口で忍者ごっこと題したウォークラリーが行われました。この催しは、柏子ども劇場がガーディアンエンジェルスや中学生ボランティアの協力で行ったもので、ちびっこ忍者約800人が参加しました。指を組んで呪文を唱える表情は真剣そのもの。忍法はうまくかけられたかな。

市民手作りのミュージカルを 豊四季台で発表会



地元のプロの演奏をバックに幼児から高齢者まで100人が出演した市民手作りのミュージカル「はらぺこあおむし」が3月30日、豊四季台近隣センター体育館で上演されました。集まった300人の観客を前に、2カ月の練習の成果を披露。出演者の中には、「これはくせになりそう」と新たな楽しみを見つけた人も。



花は散ってしまったけれど あけぼの山でさくらまつり

毎年恒例のさくらまつりが4月6日・7日の2日間、あけぼの山公園で開かれました。今年は記録的な早咲きで桜の花はほとんど見られませんでした。好天に恵まれた初日は、ほかほか陽気に誘われた大勢の人でにぎわいました。また、お隣のあけぼの山農業公園では、フェスティバルを翌週に控え、早くもチューリップが満開。訪れた人は少し早めのメルヘンの世界を満喫していました。



ポジションはガード。チームの司令塔的存在だ(プレーオフ第5戦から)

小学生のころは地元のバレーボールチームに入っていた。体を動かすことなら、群を抜いていた。自立した存在だった彼女は、中学入学と同時にバスケットボール部の顧問に誘われ、家族会議の結果、バスケット部に、「やりたいものもなかったし...。親が決めたことは何でも聞くような子どもでしたわ」と笑う。

自分を信じて、みんなを信じて

キャプテンという立場上、ときには声を張り上げて注意したりすることも求められるが、激しく叱ったりするのは苦手だ。「やらなきゃならないのはわかっているんですけど」と少し困った表情を見せた。グイグイ引っ張っていくタイプではないかもしれない。でも、バスケットボールに対する真摯(しんしん)な姿勢が周りの信頼関係を築いた。

追われる立場の今期、今までは比べ物にならないほどのプレッシャーの中、チームは苦しかった。一勝一敗で後がなくなったプレーオフ第四戦の試合前、「自分を信じて、みんなを信じて」という手紙をチーム全員に渡した。結果、第四戦・五戦をものにして逆転優勝を飾った。「あの手紙が役に立ったかどうか。でも、渡してよかったと思います。」

柔らかな口調からは、勝負への執念や競技者としての厳しさは感じられない。「コートに立ち、彼女のキレが切り換わったとき、「宿敵サンソン」が果たしたWリーグ十連覇を打ち破る強力な推進力が生まれる。」



No.365



2年連続2冠サンフラワーズのキャプテン
かわ かみ かほり
川上 香穂里さん

宮崎県出身、光ヶ丘在住。二十七歳