

高齢者や車いすのかたも安心

市営北柏住宅の入居者を募集

市では、来年3月末の完成を目指して、根戸に市営住宅を建設しています。これは、高齢者世帯付き・車いす対応など、福祉サービスに配慮した住宅を含む地上七階建て、総戸数四十戸の高層住宅です。今回は、その入居者を現在ある一般住宅と併せて募集します。

市営北柏住宅(根戸団地)は、入居するかたから生活に不便を感じたり、高齢者世帯付き住宅と車いす対応住宅は、室内の段差をできる限りなくしたり、スロープや手すり等の補助設備を付けたりするなど、高齢者や車いすを使用しているかたが、安心して自立した生活を送ることができるようになっています。

また、高齢者世帯付き住宅(一般住)には、入居するかたから生活に不便を感じたり、高齢者世帯付き住宅と車いす対応住宅は、室内の段差をできる限りなくしたり、スロープや手すり等の補助設備を付けたりするなど、高齢者や車いすを使用しているかたが、安心して自立した生活を送ることができるようになっています。

また、高齢者世帯付き住宅(一般住)には、入居するかたから生活に不便を感じたり、高齢者世帯付き住宅と車いす対応住宅は、室内の段差をできる限りなくしたり、スロープや手すり等の補助設備を付けたりするなど、高齢者や車いすを使用しているかたが、安心して自立した生活を送ることができるようになっています。



高齢化社会にも対応した市営住宅(イメージ)

市営北柏住宅

北柏デイサービスセンター

市営北柏住宅(根戸団地)は、入居するかたから生活に不便を感じたり、高齢者世帯付き住宅と車いす対応住宅は、室内の段差をできる限りなくしたり、スロープや手すり等の補助設備を付けたりするなど、高齢者や車いすを使用しているかたが、安心して自立した生活を送ることができるようになっています。

また、高齢者世帯付き住宅(一般住)には、入居するかたから生活に不便を感じたり、高齢者世帯付き住宅と車いす対応住宅は、室内の段差をできる限りなくしたり、スロープや手すり等の補助設備を付けたりするなど、高齢者や車いすを使用しているかたが、安心して自立した生活を送ることができるようになっています。

また、高齢者世帯付き住宅(一般住)には、入居するかたから生活に不便を感じたり、高齢者世帯付き住宅と車いす対応住宅は、室内の段差をできる限りなくしたり、スロープや手すり等の補助設備を付けたりするなど、高齢者や車いすを使用しているかたが、安心して自立した生活を送ることができるようになっています。

あなたの子育て応援します

ファミリー・サポート 利用会員を募集

「仕事が忙しくて子育てが大変だけど、どちらも両立させたい」。市では、このようなかたを応援するため、来年の1月からファミリー・サポート・センター事業を開始します。

この事業は、子育ての援助を受けた「利用会員」と、子育てのお手伝いをする「提供会員」をファミリー・サポート・センターにそれぞれ登録し、必要に応じて提供会員が利用会員の子育てを援助する制度です。

今回は、子育ての援助を受ける利用会員を募集します。入会を希望するかたは、説明会(別表1参照)に出席してください。当日、入会の申し込みを受け付けます。

なお、子どもを預かっていただく提供会員も併せて募集しています。詳しくはお問い合わせください。

表1 入会説明会等の日程

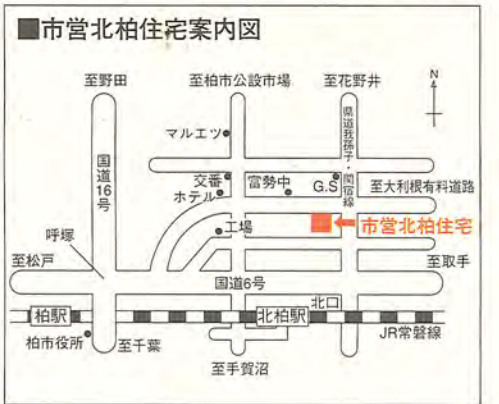
種別	とき	ところ
入会説明会	11月24日(金)午前9時半~11時半	布施近隣センター
	26日(日)午後1時半~3時半	教育福祉会館
	28日(火)午前9時半~11時半	増尾近隣センター
全体交流会	来年3月17日(土)午後2時~4時	さわやかば県民プラザ

▶入会説明会は3日のうち1日出席してください
▶入会説明会のときに、会費と会員(保護者)の写真(3.0cm×2.4cm)2枚を持参してください
▶会費は月額100円(入会時に来年3月までの分を納入)

表2 利用時間と報酬の基準

利用時間	報酬の基準(1時間)
月曜~金曜 午前7時~午後8時	700円
土曜・日曜日、祝日、年末年始と上記時間外	800円

▶交通費・飲食代・おむつ代などは実費
▶報酬などは、利用会員から提供会員へ直接支払いを



市営北柏住宅案内図

市立柏高校吹奏楽部

第18回チャリティーコンサート

今年も恒例のチャリティーコンサートが行われます。韓国民俗音楽を織り交ぜた市立柏高校吹奏楽部のすばらしい演奏を聴きながら、心豊かな冬のひとときをお過ごしください。

とき 12月23日(土)・24日(日)※開演時間はいずれも午前の部=11時・午後の部=4時半
ところ 市民文化会館大ホール
内容 「ふるさと」「赤とんぼ」など
※スペシャルゲスト=沼倉信夫(津軽三味線)・高森篤子(ソプラノ)
入場料 指定席800円、自由席500円
チケットの販売 12月1日(金)午前9時から、市立柏高校(船戸山高野)と伊藤楽器柏営業所(☎47-0222・明原2丁目)で販売
※各販売場所で、午前8時半から整理券を配布します

市立柏高校 ☎32-3460

32万人サポーター大作戦「支え合ってみませんか」第1弾

講演会「何のためのボランティア、誰のためのボランティア」

高齢になっても安心して住み慣れた地域で暮らしていくため、身近な人同士で支え合ひましょう。ボランティアについて学んだり、仲間同士で語り合ってみませんか。

とき 12月6日(水)午後6時半~8時半
ところ アミュゼ柏
定員 400人
内容 日本ボランティア学習協会常任理事・興梠寛氏の講演
費用 無料
申し込み 当日、会場へ直接
その他 来年2月26日(月)には2回目の講演会「高齢者にとっての楽しさとは？」を、来年1月24日(水)と3月16日(金)にはボランティア交流会をそれぞれ予定しています

健康推進課 ☎64-3333

* 主な内容 *

- 柏市ごみ減量化行動計画を策定/スポーツ施設の利用登録制度/保育園の入園児募集 ... P2
- 柏市職員の給与公表 ... P3
- 特集「下水道のしくみ」 ... P4~5
- 情報館(講座・講演、催し、こどもの広場ほか) ... P6~7
- 人・街・緑(フォトニュース)/芹沢銈介の世界/おとなりさん ... P8

排出抑制と資源化を具体化

ごみ減量化行動計画を策定

一日百グラムを目標

現在、船戸にある清掃工場等のリサイクルコーナーを設け、物の有効活用を進めます。【事業系ごみ】

- ・事業系プラスチックごみを分別し、清掃工場への搬入を規制します
- ・事業系紙ごみのリサイクルシステムを整備し、紙ごみのリサイクルを進めます
- ・造園業者等から搬入されるせん定枝のチップ化を行い、有効利用を図ります

具体的な施策を提示

このたび市では、市民一人一日当たり百グラムのごみの減量を目指し、平成12年度から14年度にかけて市民・事業者・市が一体となって取り組むべき事業を掲げた「柏市ごみ減量化行動計画」を策定しました。

この計画は、今年8月に定めた「柏市一般廃棄物処理基本計画」の中の「排出抑制計画」と「資源化計画」に盛り込まれている施策を具体化していくためのものです。今後は、この計画に基づいてごみの排出抑制と資源化を進め、減量に取り組んでいきます。

来年4月から登録制に 市内の公共スポーツ施設

来年4月から、市民体育館や総合運動場等の市内の公共スポーツ施設を利用するときには利用者登録カードが必要になります。スポーツ施設や体育課(市役所第一庁舎四階)で12月1日から受け付けますので、施設の利用を希望する場合は手続きしてください。

利用の申し込みは、これまでと同様、各施設とも利用日の一カ月前から先着順での受け付けとなりますので、4月

分は3月からになります。対象となる施設 市民体育館(トレーニング室・弓道場)・幼児体育室・バドミントン・卓球などの当日個人利用を含む)・総合運動場・柏の葉庭球場・逆井宮田島運動場・南部運動場・その他予約が必要な運動広場

登録資格 市内在住・在勤・在学のかた※年齢制限はありません

登録料 無料※利用料金は

動物愛護が法制化
12月1日から「動物の保護及び管理に関する法律」が「動物の愛護及び管理に関する法律」に改正され、動物の愛護と正しい飼い方について、より広い範囲で定められます。主な内容は、次のとおりです。

①命ある動物を虐待することがないようにするだけでなく、人と動物の共生に配慮しながら、正しく育てなければなりません。なお、動物をみだりに殺傷・虐待・遺棄した場合の罰金等の罰則が強化されます

②動物の飼い主としての責任を十分に自覚して、正しく飼うことにより、動物の健康を守るとともに、他人に迷惑等をかけないように努めなければなりません

③ペットショップをはじめとする動物取扱業者(販売・貸出し・保管・訓練・展示業等)には、知事への届け出

飼い主は責任持って

動物の愛護と管理の法律が施行

11月は動物による危害防止対策強化月間です。飼い主は、他人に迷惑をかけるないように正しくしつけなければなりません。特に、次のことに協力してください。

- ・子どもを殖やすつもりがない場合は、不妊手術を受けさせてください
- ・飼えなくなった場合は、引き続き飼ってくれる人を探してください

11月は動物による危害防止対策強化月間です。飼い主は、他人に迷惑をかけるないように正しくしつけなければなりません。特に、次のことに協力してください。

- ・子どもを殖やすつもりがない場合は、不妊手術を受けさせてください
- ・飼えなくなった場合は、引き続き飼ってくれる人を探してください

市内23園で募集

保育園の入園児

来年4月から保育園に入園するお子さんの申し込みを12月1日から受け付けます。保育園は、さまざまな理由によって家庭で十分に保育できないお子さんを保育するための児童福祉施設です。

入園できるのは、保護者が、お子さんが集団保育に不都合を認められる場合などは、入園の決定通知 訪問調査 書類審査の後、来年3月中旬にお知らせします

①昼間、自宅以外で仕事をしている(会社員など)②昼間、自宅内で仕事をしている(自営)③出産月を挟んで前二カ月以内④病気または心身に障害のある同居親族を常時介護している、などの場合です。ただし、保護者以外のお子さんが保育できる場合や、お子さんが集団保育に不都合を認められる場合などは、入園の決定通知 訪問調査 書類審査の後、来年3月中旬にお知らせします

午後4時に、入園を希望する保育園(別表参照)で(土曜・日曜日、祝日を除く)12月1日(金)以降は、児童課(市役所第一庁舎)で配布

申込書の受け付け 12月1日(金)～18日(月)午前10時～午後4時に、入園を希望する保育園へ直接

面接 申込書の配布時に日時を指定します

申込書の配布 11月17日(金)～27日(月)午前9時～午後4時に、入園を希望する保育園へ直接

お問い合わせ 児童課 ☎67-1137

市内保育園の一覧

保育園名	所在地	電話番号	保育年齢
桜台保育園	桜台9-6	67-5924	生後57日～5歳
若葉保育園	若葉町4-36	67-7655	生後57日～5歳
あけぼの保育園	あけぼの3丁目4-18	43-7654	1歳～5歳
富勢保育園	布施833-2	31-0012	生後4カ月～5歳
東中新宿保育園	東中新宿4丁目5-24	73-9087	生後57日～5歳
豊四季保育園	豊四季台2丁目1-120	45-3414	3歳～5歳
増尾保育園	増尾6丁目6-1	72-1347	1歳～5歳
豊住保育園	豊住3丁目1-43	74-7197	生後57日～5歳
土南部保育園	逆井1305-2	73-7811	生後4カ月～5歳
豊四季乳児保育園	かやの町2-26	44-7506	生後57日～2歳
西原保育園	西原1丁目4-20	54-7964	生後57日～5歳
豊町保育園	豊四季698-28	74-8484	生後57日～5歳
富士見保育園	豊四季126-2	45-1721	生後4カ月～5歳
酒井根保育園	酒井根4丁目10-33	73-1647	生後57日～5歳
名戸ヶ谷保育園	名戸ヶ谷683-1	64-8783	生後57日～5歳
田中保育園	正連寺100	33-3731	1歳～5歳
旭町保育園	旭町5丁目3-25	43-8240	生後57日～5歳
東町保育園	東2丁目1-27	64-5967	生後57日～5歳
高野台保育園	根戸416-67	33-6460	生後57日～5歳
しこだ保育園	篠籠田1275-5	43-8882	生後57日～5歳
松葉保育園	松葉町4丁目11	32-3200	生後57日～5歳
ひかり隣保館保育園	十余二175-42	34-0115	生後57日～5歳
おお田保育園	大青田1509-2	31-2795	生後57日～5歳

※保育年齢は、毎年4月1日現在の満年齢です

地球環境国際会議の参加者を募集

東京大学では、物性研究所と宇宙線研究所が今年4月に柏キャンパスに移転したことに伴う地域との連携として、地球環境国際会議(AGS計画年次総会)への参加者を募集します。AGS計画は、東京大学・マサチューセッツ工科大学・スイス連邦工科大学の3大学が地球環境をテーマに研究・教育を行うためのものです。

とき 来年1月13日(土)～18日(木)
ところ スイス連邦工科大学ローザンヌ校
対象 環境に関心があり、ある程度英会話ができるかた、3人程度
内容 AGS総会への参加
費用 航空運賃・滞在費は東京大学が負担
申し込み ①環境問題への関わり②申し込みの動機をそれぞれ800字程度にまとめ、〒113-8654東京都文京区本郷7丁目3-1 東京大学事務局キャンパス構想担当室へ、11月30日(木)までに郵送(必着)かメール(ags@adm.u-tokyo.ac.jp)で

※詳しくはHP (<http://www.adm.u-tokyo.ac.jp/soumu/gakumu/ags.html>) か電話で
東京大学事務局キャンパス構想担当室 ☎03-5841-2046・企画課 ☎67-1117

県民芸術劇場柏公演

ニューフィルハーモニーオーケストラ千葉演奏会

イタリア・オペラ名曲コンサート

とき 来年2月17日(土)午後4時開演(午後3時半開場)
ところ 市民文化会館大ホール
出演 [指揮] 飯森範親
[ソロ] 佐橋美起(ソプラノ)・蔵田雅之(テノール)
[管弦楽] ニューフィルハーモニーオーケストラ千葉
内容 歌劇「椿姫」・歌劇「カルメン」など
入場料 指定席2,500円(中学生以下800円)
自由席1,500円(中学生以下500円)
チケットの販売・予約 11月17日(金)から、文化課チケットガイド ☎・☎67-5785へ電話(月曜～金曜日午前9時～午後5時、祝日を除く)・ファクスで



飯森範親氏

文化課 ☎67-1494

公表 柏市職員の給与など

柏市職員の給与などを公表します。これらは、市議会の議決を経た条例とそれに基づく規則で定められています。

図人事課 ☎67-1113

■人件費の状況(普通会計決算見込み)

年度	住民基本台帳人口 (H12.3.31現在)	歳出額 (A)	実質収支	人件費 (B)	人件費率 (B/A)	平成10年度の人件費率
平成11年度	323,561人	86,872,927千円	2,417,863千円	21,476,833千円	24.7%	23.1%

(注) 1 人件費とは、一般職職員の給与(給料+手当)・退職手当・共済組合負担金、特別職の給料・報酬などをいいます
2 実質収支=歳入総額-(歳出総額+翌年度へ繰り越すべき財源)

■職員給与費の状況(一般会計当初予算)

年度	職員数 (A)	給与				1人当たりの給与費(B/A)
		給料	職員手当	期末・勤勉手当	計(B)	
平成12年度	2,365人	10,041,372千円	2,958,185千円	4,917,153千円	17,916,710千円	7,576千円

(注) 1 職員手当には、退職手当を含みません
2 給与費には、給与改定分として0.5%分を含んでいます

■職員の平均給料月額・平均給与月額と平均年齢の状況(平成12年4月1日現在)

区分	一般行政職			技能労務職		
	平均給料月額	平均給与月額	平均年齢	平均給料月額	平均給与月額	平均年齢
一般行政職	367,805円	481,476円	42.4歳	318,087円	389,594円	48.0歳

(注) 1 一般行政職とは、事務・技師職などの職員をいい、技能労務職とは守衛・自動車運転手・作業員・給食調理員などの職員をいいます
2 給与月額は、給料と職員手当(期末・勤勉手当、退職手当、児童手当を除いたすべての手当)の合計額をいいます

■職員の初任給の状況(平成12年4月1日現在)

区分	学歴	柏市		国	
		決定初任給	採用2年経過時給料月額	決定初任給	採用2年経過時給料月額
一般行政職	大学卒	189,900円	204,800円	I種 184,200円 II種 174,400円	203,800円 188,900円
	高校卒	152,800円	164,800円	141,900円	151,800円

■職員の学歴別・経験年数別平均給料月額の状況(平成12年4月1日現在)

区分	学歴	経験年数10年	経験年数15年	経験年数20年
一般行政職	大学卒	287,304円	334,169円	392,207円
	高校卒	226,980円	287,300円	335,667円
技能労務職	高校卒	235,040円	264,300円	282,762円

(注) 経験年数とは、①学校卒業後直ちに柏市に採用され、引き続き勤務している場合は採用後の年数をいいます②採用前に民間企業での勤務歴などがある場合は、その期間を経験年数に換算し、採用後の年数に加工した年数をいいます

■一般行政職の級別職員数の状況(平成12年4月1日現在)

区分	1級	2級	3級	4級	5級	6級	7級	8級	9級	計
標準的な職務	主事補	主事	主任主事	主査	副主幹	主幹	課長	次長	部長	
職員数	26人	122人	133人	149人	352人	117人	59人	36人	17人	1,011人
構成比	2.6%	12.1%	13.1%	14.7%	34.8%	11.6%	5.8%	3.6%	1.7%	100%
参考	1年前の構成比(H11.4.1)	3.1%	15.8%	13.8%	23.2%	27.9%	7.5%	5.1%	2.4%	100%
	5年前の構成比(H7.4.1)	6.4%	17.6%	17.1%	25.9%	19.1%	5.5%	3.1%	3.8%	100%

(注) 1 標準的な職務とは、それぞれの級に該当する代表的な職名です
2 職員数は柏市一般職職員給与と条例に基づく給料表の級区分によります。また、職員数は行政職給料表(一)適用の職員で、税務・消防・保育士・看護職員などを除いたものです

■昇給期間短縮の状況

区分	職員数(A)	代表的な職種		
		合計	一般行政職	技能労務職
平成10年度	普通昇給期間(12~24カ月)を短縮して昇給した職員数(B)	50人	34人	16人
	比率(B/A)	2.0%	2.6%	3.0%
平成11年度	普通昇給期間(12~24カ月)を短縮して昇給した職員数(B)	50人	25人	19人
	比率(B/A)	2.0%	1.9%	3.7%

(注) 職員数(A)は、各年度の4月1日現在の職員数(企業職職員を除く)に各年度の採用職員を加えた人数です

■特別職の報酬等の状況(平成12年4月1日現在)

区分	報酬等月額 (平成10年4月1日適用)	報酬等月額 (平成5年4月1日適用)	期末手当 (平成11年度支給割合)
市長	1,010,000円	議 長 670,000円	平成11年6月期 2.2カ月分
助 役	820,000円	副議長 600,000円	平成11年12月期 2.25カ月分
収入 役	740,000円	議 員 580,000円	平成12年3月期 0.5カ月分
常勤監査委員	675,000円		計 4.95カ月分

■職員手当の状況(平成12年4月1日現在)

区分	柏市	国	
扶養手当	配偶者	16,000円	16,000円
	配偶者以外の扶養親族	2人目まで 1人 5,500円 (扶養親族でない配偶者がいる場合は、1人目は6,500円、配偶者がいない場合は、1人目は11,000円) 3人目から 1人 2,000円 16歳~22歳の子 1人 5,000円加算	2人目まで 1人 5,500円 (扶養親族でない配偶者がいる場合は、1人目は6,500円、配偶者がいない場合は、1人目は11,000円) 3人目から 1人 2,000円 16歳~22歳の子 1人 5,000円加算
住居手当	借家・借間者	家賃13,600円以下 3,600円 家賃13,600円を超える場合 家賃に応じて27,000円を限度に支給	家賃12,000円を超える場合 家賃に応じて27,000円を限度に支給
	自宅居住者	所有する住宅に居住する者または世帯主 9,000円 上記以外の者 3,600円	1,000円 (新築・購入後の5年間は2,500円)
通勤手当	電車・バスの利用者	定期代(1カ月=電車は6カ月定期券額の6分の1、バスは3カ月定期券額の3分の1)45,000円までは全額支給。それを超える部分は半額(5,000円が限度)を加算	定期代(1カ月)45,000円までは全額支給。それを超える部分は半額(5,000円が限度)を加算
	乗用車等の利用者	使用距離に応じ4,400円~20,900円を支給	使用距離に応じ2,000円~20,900円を支給
期末手当 勤勉手当	(支給期) 平成11年6月 1.6カ月分 平成11年12月 1.65% 平成12年3月 0.5%	(平成11年度支給割合) (期末手当) 1.6カ月分 (勤勉手当) 0.6カ月分 計 3.75%	(平成11年度支給割合) (期末手当) 1.6カ月分 (勤勉手当) 0.6カ月分 計 3.75%
	職制上の段階職務の級等による加算措置	有	有
退職手当	(勤続年数) 勤続20年 21.0カ月分 勤続25年 33.75% 勤続35年 47.5% 最高限度額 60.0%	(自己都合) 21.0カ月分 (勤奨・定年) 28.875カ月分 44.55% 62.7% 62.7%	(自己都合) 21.0カ月分 (勤奨・定年) 28.875カ月分 44.55% 62.7% 62.7%
	1人当たり平均支給額	2,896千円	26,443千円
調整手当	支給対象地域	柏市(全域)	
	支給率	10%	
特殊勤務手当 (平成11年度決算見込み)	支給対象職員数	2,384人	
	国の制度(支給率)	3%	
時間外勤務手当	支給対象職員1人当たり平均支給年額(平成11年度決算見込み)	431,462円	
	職員全体に占める手当支給職員の割合	58.2%	
手当の種類(手当数)	支給対象職員1人当たり平均支給年額	55,956円	
	代表的な手当の名称	労務手当・夜間特殊業務手当・休日勤務職場手当・救急手当・社会福祉業務手当 多くの職員に支給されている手当 労務手当・夜間特殊業務手当・休日勤務職場手当・税務手当・危険作業手当	
時間外勤務手当	平成10年度(決算)	支給総額 492,800千円 職員1人当たり支給年額 242千円	
	平成11年度(決算見込み)	支給総額 527,204千円 職員1人当たり支給年額 262千円	

(注) 退職手当の「1人当たり平均支給額」は、平成11年度に退職した全職員に支給された同手当の平均額です

■定員の状況

(1)部門別職員数の状況(各年4月1日現在)

区分	職員数 ()内は対前年増減数			
	平成10年	平成11年	平成12年	
一般行政部門	議 会	14(0)	14(0)	14(0)
	総務	292(-7)	302(+10)	294(-8)
	税務	119(0)	115(-4)	117(+2)
	民生	538(0)	546(+8)	560(+14)
	衛生	334(-12)	322(-12)	322(0)
	労働	0(0)	0(0)	0(0)
	農林水産	18(-1)	17(-1)	17(0)
	商工	12(0)	12(0)	13(+1)
	土木	279(-7)	264(-15)	258(-6)
	小計	1,606(-27)	1,592(-14)	1,595(+3)
特別行政部門	教育	455(-16)	443(-12)	429(-14)
	消防	361(+1)	359(-2)	361(+2)
	小計	816(-15)	802(-14)	790(-12)
普通会計	2,422(-42)	2,394(-28)	2,385(-9)	
会計企業等	病院	2(0)	2(0)	2(0)
	水道	92(-1)	92(0)	89(-3)
	下水道	64(-1)	63(-1)	62(-1)
	その他	46(+2)	46(0)	48(+2)
	小計	204(0)	203(-1)	201(-2)
合 計	2,626(-42)	2,597(-29)	2,586(-11)	

(注) 職員数は一般職に属する職員数であり、地方公務員の身分を保有する休職者、派遣職員などを含み、臨時または非常勤職員を除いたものです

(2)平成12年の職員の増減状況

部門	増員数	減員数	差し引き	
一般行政部門	議 会	0	0	0
	総務	1	9	-8
	税務	2	0	2
	民生	28	14	14
	衛生	7	7	0
	労働	0	0	0
	農林水産	0	0	0
	商工	1	0	1
	土木	1	7	-6
	特別行政部門	教育	4	18
消防	2	0	2	
会計企業等	病院	0	0	0
	水道	0	3	-3
	下水道	0	1	-1
	その他	3	1	2

※ 主な増減理由
総務=庁内電算ネットワークの整備(増)、管平がしわ荘の廃止(減)
税務=個人市民税特別徴収体制の強化(増)
民生=介護保険制度の開始による増(増)、0歳児保育の増と園児数増による保育士の増(増)、ホームヘルプの福祉公社移管(減)、介護保険認定調査を介護支援室から介護保険課へ移管(減)
衛生=保健・検診業務の増(増)、保健婦の欠員補充(増)、し尿収集・処理施設の統合による事務の効率化(減)
商工=県産業振興センター派遣者の増(増)
土木=道路サービス技術員の業務の見直し(減)、住宅政策担当業務の見直し(減)、課の統合による業務の効率化(減)
教育=中学校給食実施校の増に伴う栄養士の配置(増)、小学校の用務員の臨時職員化(減)、小学校の給食調理員の臨時職員化(減)、学校バスの委託化(減)、高校教諭の欠員補充(減)
消防=消防士の欠員補充(増)
水道=浄水施設管理業務の見直し(減)、退職者不補充(減)
下水道=新設改良工事等事件数(減)
その他=国保滞納対策の強化(増)、市場施設管理者業務の改善(減)

■定員適性化計画とその進捗状況

区分	平成10年	平成11年	平成12年	平成13年	平成14年	平成15年	削減数	
計画	職員(条例)定数	2,680	2,650	2,650	2,630	2,630	2,600	-80
	実員数	2,629(欠員含む)	2,617	2,595	2,583	2,567	2,549	-80
実施	職員(条例)定数	2,680	2,650	2,650	-	-	-	-30
	実員数	2,626	2,597	2,586	-	-	-	-40

特集

頑張ってます！下水道

快適な生活環境を求めて

普及率100%を目指して

柏市の公共下水道事業は、昭和35年に柏処理区として、柏駅を中心とする単独公共下水道（合流式）に着手するのが始まりです。昭和42年には、十余二工業団地を対象に、十余二処理区として、工業団地内だけの汚水を処理する特定公共下水道を整備しました。

こうした中、急速な都市化に伴う沼や川の汚濁が、著しく生活環境を悪化させ、自然環境の破壊も急速に進んできました。そこで、昭和47年県により手賀沼流域下水道（6市2町）と江戸川左岸流域下水道（8市1町）計画が策定されました。この計画により、都市の

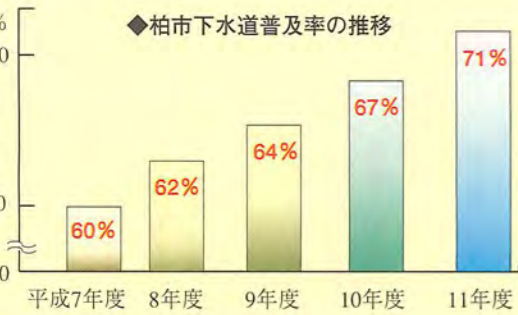
汚水を広域的に集めて処理した上、利根川や東京湾に放流することになりました。柏市の大部分もそれらの計画区域に含まれるため、柏市単独での処理ではなく、広域的な処理を目指すこととなりました。広域的に処理することにより、手賀沼をはじめとする公共用水域の水質が改善されます。

柏市の平成11年度末の下水道普及率は71%となっており、県内の人口20万人以上の6市で見ると、千葉市の84%に次いで高くなっています。現在は平成12年度末の普及率73%を目指し、国の下水道整備計画に沿って整備を進めています。

今後は、皆さんの快適な生活環境の確保や、公共用水域の水質保全のため、現在県で施工中の手賀沼流域下水道の北部第二幹線への接続を図るなど、積極的に整備を進めていきます。

◆平成11年度末の整備状況

項目	内容
行政区画面積	7,291ヘクタール
行政区画人口(A)	323,561人
全体計画面積	5,815ヘクタール
整備面積	2,879ヘクタール
整備人口(B)	231,937人
普及率(B/A)	71%



雨水対策も計画的に

都市化が進み、農地や森林が減ることによって、雨水が地面にしみ込みにくく、低い所にたまりやすくなっています。下水道には、台風や大雨のとき

でも雨水がたまらないようにする役割があります。市では、浸水から街を守るため、雨水対策にも力を注いでいます。今後は、大津川流域の南部について、平成12年度中に事業認可を得た後、計画的に整備していく予定です。



雨水管の直径はこんなに大きい

雨水管の設置工事は、管の直径が大きいため、汚水管に比べ大規模な工事となります。皆さんのご協力をお願いします。

- 問 下水道総務課 ☎67-1409 公共下水道の計画や受益者負担・分担金について
- 問 下水道建設課 ☎67-1429 公共下水道の建設について
- 問 下水道維持課 ☎67-1434 下水道使用料や水酸化・排水設備について

◆水の循環



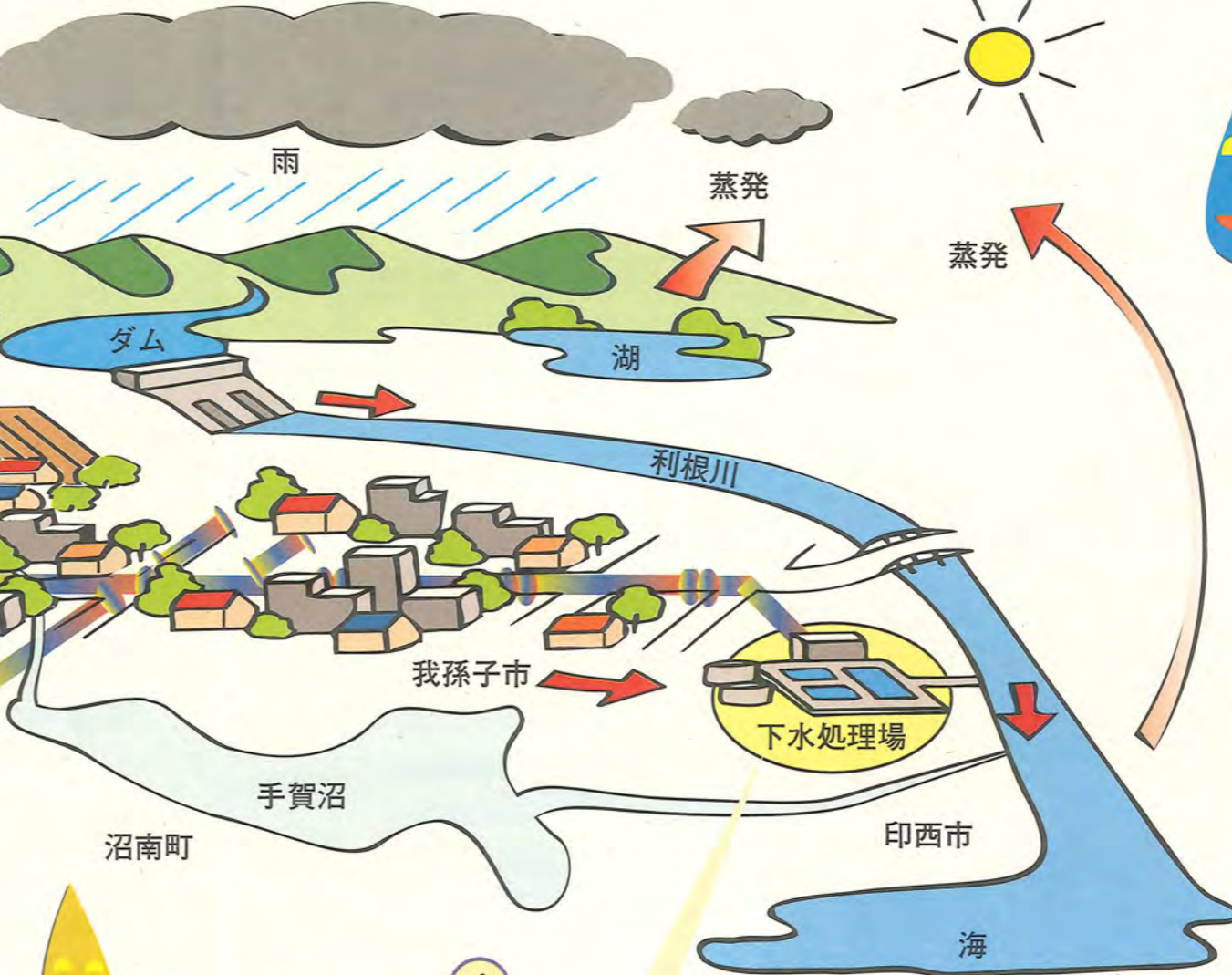
1 空から山間部に降った僕は、ダムにためられ、川に放流されるんだ。そして、浄水場できれいにされた後、生活用水として街の中へ入っていくんだよ。

2 街に入った僕は、農業用水や工場用水として利用されるんだ。もちろん、皆さんの家庭でも飲料水などの生活用水として使われるよ。

3 皆さんの生活に利用された後は、汚水として汚水管を通って我孫子市にある下水処理場まで運ばれているんだよ。手賀沼には入っていないから安心してね。街に降った雨は、雨水管を通りそのまま大津川や大津川に放流される。汚水と雨水を別々の管で運ぶことを分流式といんだよ。

僕ら下水管の直径は、20cm～3mまであるんだよ。また、分流式では、マンホールのふたの部分に「雨水」と「汚水」の区分が表示されているんだ。雨水が汚水が入ると水路から悪臭が発生したり、逆に汚水に雨水が入ると下水が処理しきれなくなり、マンホールから吹き出したりしてしまうからなんだ。

◆水の循環



4 街の下には下水道管が張り巡らされていて、僕らが自然に流れるように緩やかな傾斜をつけて埋められている。地面より深くならぬと、ポンプの力を借りてくみ上げられ、再び分配によって流されるんだ。

5 下水処理場に入った僕は、微生物の力を借りて、下の写真のようにきれいにされるんだよ。処理場に来たときは、比喩にならぬいほどにね…。それから、利根川に放流され、やがて大気中に蒸発して雲となり、雨となって再び地上に降り注ぐんだ。この長い旅を「水の循環」といんだよ。

道路の下に埋まっている、目には見えない縁の下の力持ち、下水道。各家庭から出される生活排水をきれいにしたり、大雨などのとき、街を浸水被害から守ったり、とても働き者なものを存じますか。下水道は大きな「水の循環」の中で大切な役割を担っているのです。「雨」と一緒にこの機会にちょっと目を向けてみませんか。

合流式から分流式へ

下水道には汚水と雨水を同じ管で流す「合流式」と汚水と雨水を別々の管で流す「分流式（別図「分流式のしくみ」参照）」があります。柏市では現在、分流式で下水道整備を進めています。

このため、柏市の汚水は県の処理場できれいな水に処理された後、利根川や江戸川に流されています。雨水は大津川や大津川に直接放流されています。分流式にすることで、処理場では汚水だけを処理すればよく、処理水量が減って負担を軽くできます。

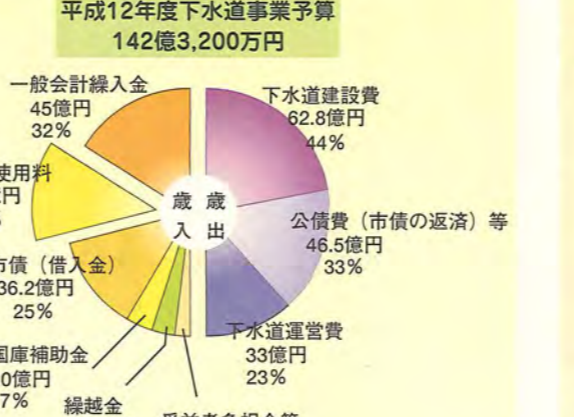
また、市ではより効率的に処理しようと、単独で処理場を整備するのではなく、平成11年度に県の手賀沼流域下水道に接続しました。接続にあたっては、県の処理場に対しても負担をかけないように、市内の下水道を分流式にしていく必要があります。

分流式による下水道の整備により、手賀沼や大津川は、徐々にきれいな水になりつつあり、最近ではコイやフナ、オイカワなどの魚やカモやカワセミなどの鳥の姿も見られるようになりました。しかし、柏市では柏駅を中心とした東口と西口の133ヘクタールが昭和35年に合流式下水道として整備されて現在に至っており、平成15年度以降の早い時期に分流式へ計画的に切り替えていく予定です。詳しくは、地域の説明会を開いてお知らせしていきます。

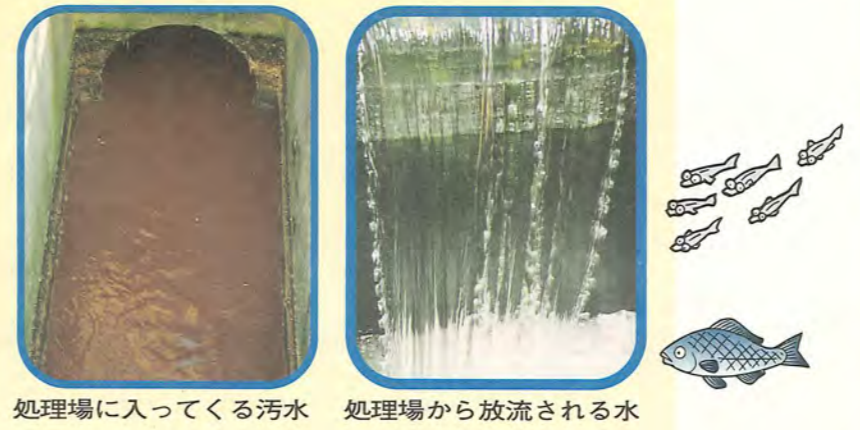


下水道事業の財源は？

下水道の事業では、下水管の設置や公共汚水ますの整備、さらに汚水を処理する処理場等の維持管理費に多額の費用が必要となります。この費用の財源として、国・県の補助金、市債（借入金）、市税や都市計画税等の一般財源、皆さんに直接負担していただいている受益者負担金や下水道使用料等が充てられています。特に下水道使用料は、全体のおよそ4分の1を占めています。

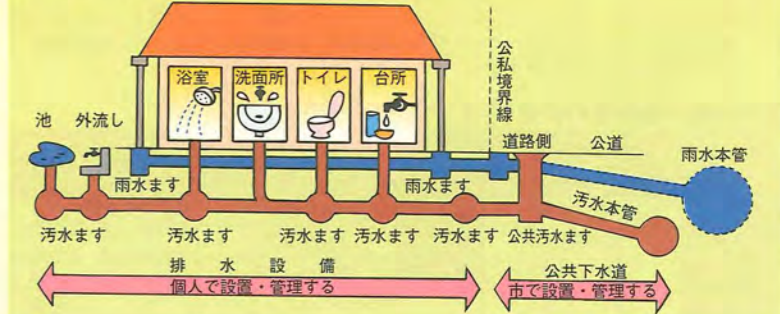


こんなにきれいになります



処理場に入ってくる汚水 処理場から放流される水

◆分流式のしくみ



情報館

※見出しが色刷りのものは市からのお知らせです

INFORMATION

保健勤労会館
 ところ 市内在住のかた、三十二人
 対象 市内在住のかた、三十二人
 費用 無料(見学等の費用は実費)
 申し込み 11月16日(木)午前9時から、永楽台近隣センターへ電話か直接
 内容 市内在住のかた、女性のなかた、先着五十人
 費用 無料

東京大学柏キャンパスの一般公開
 とき 12月1日(金)・2日(土) 午前10時～午後4時
 ところ 東京大学物性研究所・宇宙線研究所(柏の葉五丁目)
 内容 研究室一般公開、特別企画「強力磁界に親しもう」「低温」と遊ぼう」等、講演「電子の波で見る量子の世界」、講座「物質の本音を探るー絶対零度への挑戦」スパーカミオカナンデとニュートリノ」超高エネルギーで見る宇宙」など
 ◎詳しくはお問い合わせを
 動物性研究所総務課 ☎34-6048・宇宙線研究所庶務掛 ☎36-3102

外国人の施設見学会
 とき 12月5日(火) 午前10時～午後3時
 対象 市内在住・在勤・在学のかた、先着二十人
 費用 無料

柏市母親大会
 とき 11月25日(土) 午前9時半～午後4時半
 ところ 教育福祉会館
 内容 講演「私らしく21世紀を生きる」と分科会
 費用 五百円(資料代)
 ◎詳しくはお問い合わせを
 柏市母親大会実行委員会(東葛教職員組合内) ☎45-1291

講座・講演

※①・②の問い合わせは健康推進課 ☎64-3333。会場は保健勤労会館(保健センター)。

① マタニティクッキング教室
 とき 12月4日(月) 午前10時半～午後1時
 対象 妊婦とその家族
 内容 家族の健康づくりを目的とした調理実習
 費用 六百円
 申し込み 健康推進課へ電話で

② 糖尿病予防教室
 とき 12月9日(土) 午後1時半～4時
 定員 先着四十人
 内容 糖尿病についてクイズ形式で学びます
 費用 無料
 申し込み 11月16日(木)から、健康推進課へ電話で

③ 経理事務講習会(簿記三級)
 とき 12月15日～来年2月16日の毎週火曜・木曜・金曜 日午前9時15分～午後3時15分(12月26日～来年1月9日)

④ パソコン教室(ビジネスコース)
 とき 12月7日(木)・8日(金) 午前10時～午後4時
 対象 市内在住・在勤の勤労者が就職を希望するかた、十二人
 内容 ワードとエクセルの応用を学びます
 費用 六千円(テキスト代は希望者だけ別途)
 申し込み 往復はがきに「パソコン教室ビジネスコース希望」と明記し、住所・氏名・年齢・電話番号・勤務先・勤務先の名・勤務先の電話番号と返信面をあて先を書いて、〒277-8505 柏市役所商工課へ、11月22日(水)までに

60歳からのメキキアップ教室
 とき 11月24日(金) 午後0時45分～2時45分
 ところ 柏寿荘(船戸山高野)
 対象 市内在住で六十歳以上のかた、先着二十人
 費用 無料
 申し込み 11月15日(水)午前10時から、柏寿荘へ電話か直接
 費用 千五百円
 申し込み 11月16日(木)午前9時から、あけぼの山農公

不登校を考える親の集い
 とき 11月24日(金) 午前10時～正午
 ところ 永楽台近隣センター
 対象 不登校の子どもを持つ保護者、先着二十人
 内容 学校をテーマに話し合いをします
 費用 無料
 申し込み 11月17日(金)午後2時から、永楽台近隣センターへ電話か直接
 費用 千五百円
 申し込み 11月16日(木)午前9時から、あけぼの山農公

太巻き寿司講座(中級者コース)
 とき 11月29日(水)・30日(木)の各日午前10時～正午か午後1時半～3時半
 ところ あけぼの山農公園
 対象 市内在住で太巻き寿司を作った経験のあるかた、各回先着十二人
 内容 寿司に花や模様を描く郷土料理を作ります
 費用 千五百円
 申し込み 11月16日(木)午前9時から、あけぼの山農公園へ電話か直接
 費用 千五百円

インターネットを使った「まちづくり」を考える講座
 とき 11月下旬～来年3月
 ところ 自宅・教育福祉会館
 対象 市内在住・在勤で、自宅などで電子メールの送受信やホームページの閲覧ができるかた、先着四十人
 内容 インターネットを使って、まちづくりについて学びます
 費用 千円程度(食料代等)
 申し込み 11月21日(火)までに、身体障害者福祉センターへ電話・ファクスか直接
 ※応募者多数の場合は抽選

障害者のふれあい施設見学会
 とき 12月13日(水) 午前9時～午後4時
 ところ 市民文化会館前集合
 対象 肢体不自由・視覚障害・聴覚障害のかた、二十人
 内容 防災施設などを見学して、災害について学びます
 費用 千円程度(食料代等)
 申し込み 11月21日(火)までに、身体障害者福祉センターへ電話・ファクスか直接
 ※応募者多数の場合は抽選

柏市母親大会
 とき 11月25日(土) 午前9時半～午後4時半
 ところ 教育福祉会館
 内容 講演「私らしく21世紀を生きる」と分科会
 費用 五百円(資料代)
 ◎詳しくはお問い合わせを
 柏市母親大会実行委員会(東葛教職員組合内) ☎45-1291

育見体験発表会
 とき 12月7日(木) 午前10時～正午
 ところ 教育福祉会館
 対象 子育て中のかたや幼稚園・保育園関係者など、先着五十人
 内容 育見の体験談を父親・母親が発表します
 費用 無料

外国人の施設見学会
 とき 12月5日(火) 午前10時～午後3時
 対象 市内在住・在勤・在学のかた、先着二十人
 費用 無料

柏市母親大会
 とき 11月25日(土) 午前9時半～午後4時半
 ところ 教育福祉会館
 内容 講演「私らしく21世紀を生きる」と分科会
 費用 五百円(資料代)
 ◎詳しくはお問い合わせを
 柏市母親大会実行委員会(東葛教職員組合内) ☎45-1291

インターネットを使った「まちづくり」を考える講座
 とき 11月下旬～来年3月
 ところ 自宅・教育福祉会館
 対象 市内在住・在勤で、自宅などで電子メールの送受信やホームページの閲覧ができるかた、先着四十人
 内容 インターネットを使って、まちづくりについて学びます
 費用 千円程度(食料代等)
 申し込み 11月21日(火)までに、身体障害者福祉センターへ電話・ファクスか直接
 ※応募者多数の場合は抽選

外国人の施設見学会
 とき 12月5日(火) 午前10時～午後3時
 対象 市内在住・在勤・在学のかた、先着二十人
 費用 無料

柏市母親大会
 とき 11月25日(土) 午前9時半～午後4時半
 ところ 教育福祉会館
 内容 講演「私らしく21世紀を生きる」と分科会
 費用 五百円(資料代)
 ◎詳しくはお問い合わせを
 柏市母親大会実行委員会(東葛教職員組合内) ☎45-1291

インターネットを使った「まちづくり」を考える講座
 とき 11月下旬～来年3月
 ところ 自宅・教育福祉会館
 対象 市内在住・在勤で、自宅などで電子メールの送受信やホームページの閲覧ができるかた、先着四十人
 内容 インターネットを使って、まちづくりについて学びます
 費用 千円程度(食料代等)
 申し込み 11月21日(火)までに、身体障害者福祉センターへ電話・ファクスか直接
 ※応募者多数の場合は抽選

外国人の施設見学会
 とき 12月5日(火) 午前10時～午後3時
 対象 市内在住・在勤・在学のかた、先着二十人
 費用 無料

柏市母親大会
 とき 11月25日(土) 午前9時半～午後4時半
 ところ 教育福祉会館
 内容 講演「私らしく21世紀を生きる」と分科会
 費用 五百円(資料代)
 ◎詳しくはお問い合わせを
 柏市母親大会実行委員会(東葛教職員組合内) ☎45-1291

インターネットを使った「まちづくり」を考える講座
 とき 11月下旬～来年3月
 ところ 自宅・教育福祉会館
 対象 市内在住・在勤で、自宅などで電子メールの送受信やホームページの閲覧ができるかた、先着四十人
 内容 インターネットを使って、まちづくりについて学びます
 費用 千円程度(食料代等)
 申し込み 11月21日(火)までに、身体障害者福祉センターへ電話・ファクスか直接
 ※応募者多数の場合は抽選

外国人の施設見学会
 とき 12月5日(火) 午前10時～午後3時
 対象 市内在住・在勤・在学のかた、先着二十人
 費用 無料

柏市母親大会
 とき 11月25日(土) 午前9時半～午後4時半
 ところ 教育福祉会館
 内容 講演「私らしく21世紀を生きる」と分科会
 費用 五百円(資料代)
 ◎詳しくはお問い合わせを
 柏市母親大会実行委員会(東葛教職員組合内) ☎45-1291

インターネットを使った「まちづくり」を考える講座
 とき 11月下旬～来年3月
 ところ 自宅・教育福祉会館
 対象 市内在住・在勤で、自宅などで電子メールの送受信やホームページの閲覧ができるかた、先着四十人
 内容 インターネットを使って、まちづくりについて学びます
 費用 千円程度(食料代等)
 申し込み 11月21日(火)までに、身体障害者福祉センターへ電話・ファクスか直接
 ※応募者多数の場合は抽選

外国人の施設見学会
 とき 12月5日(火) 午前10時～午後3時
 対象 市内在住・在勤・在学のかた、先着二十人
 費用 無料

柏市母親大会
 とき 11月25日(土) 午前9時半～午後4時半
 ところ 教育福祉会館
 内容 講演「私らしく21世紀を生きる」と分科会
 費用 五百円(資料代)
 ◎詳しくはお問い合わせを
 柏市母親大会実行委員会(東葛教職員組合内) ☎45-1291

インターネットを使った「まちづくり」を考える講座
 とき 11月下旬～来年3月
 ところ 自宅・教育福祉会館
 対象 市内在住・在勤で、自宅などで電子メールの送受信やホームページの閲覧ができるかた、先着四十人
 内容 インターネットを使って、まちづくりについて学びます
 費用 千円程度(食料代等)
 申し込み 11月21日(火)までに、身体障害者福祉センターへ電話・ファクスか直接
 ※応募者多数の場合は抽選

外国人の施設見学会
 とき 12月5日(火) 午前10時～午後3時
 対象 市内在住・在勤・在学のかた、先着二十人
 費用 無料

柏市母親大会
 とき 11月25日(土) 午前9時半～午後4時半
 ところ 教育福祉会館
 内容 講演「私らしく21世紀を生きる」と分科会
 費用 五百円(資料代)
 ◎詳しくはお問い合わせを
 柏市母親大会実行委員会(東葛教職員組合内) ☎45-1291

MESSAGE

イベント

「柏OPC」絵画展 11/25～27の9時～17時(25日は12時から、27日は16時まで)、アミューゼ柏。無料。福岡 ☎73-0592

映画上映「あかね色の空を見たよ」 12/1の10時・14時・19時。文化会館。大人千五百円、高校生以下千円。阪田 ☎31-8730

キルト・ソフイー作品展 11/27・30の10時～20時(27日は14時から、30日は18時まで)。市民ギャラリー。無料。西川 ☎63-4367

地域フォーラム「市民の歴史づくりと21世紀の地域」 11/25の13時半～16時半、野村證券柏支店ホール。無料。高木 ☎74-0631

阿部裕子講演「NO・DV、夫や恋人からの暴力」シエラタワー十年の活動から」 11/25の14時45分、県民プラザ。無料。広瀬 ☎45-5432

環境ハネルディスプレイ「手賀沼の水と緑を考えよう」 11/25の12時半～14時半、県民プラザ。無料。塩川 ☎73-1246

子育てサークル「子供の個性能力を伸ばすには」 11/30の10時半、アミューゼ柏。中学生以下の子を持つ母親。三百円。富澤 ☎63-3636

「みんなが歌う第九」説明会 12/17の13時半、教福。小学生・高校生も可。千円。澤田 ☎32-0693

家事計講習会 11/16 東京電力柏営業所等、11/17 光ヶ丘近、11/21 富里近。各日10時、四百円。小林 ☎73-7551

高野台公園フリーマーケット 11/26の10時～14時、高野台公園。雨天中止。駐車場

千葉県女性センターを考える会「女性意識と語ろうパート2」 11/25の12時半～14時半、県民プラザ。無料。保育無料。広瀬 ☎45-5432

会員募集

柏市民による合唱の集い 来年7月にアミューゼ柏・文化会館で行う集いの一般参加団体を募集。11/30締め切り。高宮 ☎69-0638

エアロビクス「柏の葉」 毎(水)19時半、柏の葉公園体育館。千円。千円。小林 ☎69-5145

松葉着付けサークル 第一 二(金)10時、松葉近。結ばずに折るだけの帯結び。初心者。千円。千三百円。成島 ☎32-9268

豊四季卓球クラブ 毎(火)11時、高田近。女性。千円。井上 ☎44-5138

K&Mダンスサークル 毎(金)19時、豊四季公民館集会所。多少経験のあるかた。男性歓迎。千円。千三百円。鷹野 ☎44-0874

酒井根密手クラブ 毎(火)・(金)18時、酒井根東小。千円。千円。酒井根 ☎74-2241

自主保育「あおぞら」 毎(用)・(火)10時、毎(水)10時半、北柏周辺の公園。三歳前後。就学前の親子。千五百円。千円。畑谷 ☎32-0293

和太鼓「北総太鼓」 毎(水)19時、田中近。豊四季台近。初心者歓迎。千円。岡沢 ☎31-088

健康体操「たんぽぽ」 毎(金)13時半、豊四季近。中高年。男性歓迎。千円。千五百円。田村 ☎46-0517

お知らせ

木造住宅の簡易耐震 診断相談会
チャイルドシートを貸し出し

とき 11月26日(日) 午前10時～午後4時
ところ 教育福祉会館
対象 昭和56年以前に建てられた木造住宅(在来工法)を所有するかた、先着二十人
費用 無料
申し込み 11月16日(木) 午前9時から、建築住宅課へ電話で
同建築住宅課 ☎67-1114

国民年金保険料の口座振替促進キャンペーン

口座振替の利用者とキャンペーン期間中に口座振替の申し込みをしたかたを対象に、毎月抽選で空気清浄器や折りたたみ自転車などが当たるキャンペーンを来年2月28日(水)まで行います。

申し込み 通帳へ、11月22日(水)までに郵送(必着) ※応募者多数の場合は抽選

その他 ①児童手当法・柏市児童等養育手当規則により手当を受給している母子・父子家庭を優先します(該当者はがきに記入を) ②在庫がある場合は随時貸し出します

問児童課 ☎67-1137
問国民年金課 ☎67-1113
柏市自動車協同組合 ☎31-9110

子どもの教育応援窓口

ひとりひとりの悩まず電話・面接
教育相談室(市役所第二庁舎四階) ☎67-4152

国民健康保険料第6期 納期限は11月30日(木)
納付は口座振替が便利です
※口座振替のかたは預貯金残高にご注意ください
問保険課 ☎67-1129

求人

多数傷病者事故救急・救助訓練
負傷者が多数発生する大きな災害や事故に備えて、救急・救助訓練を行います。
とき 11月23日(木) 午前9時半～11時
ところ 大堀川防災レクリエーション公園(篠籠田)を除く
勤務場所 お住まいに近い近隣センター(増尾・南部・布施・根戸・千代田・新田原を除く)
勤務時間 土曜・日曜日を含ま一カ月十一日程度で、午前8時45分～午後9時15分のうち一日四時間半程度
業務内容 施設の利用申し込みの受け付け(パソコン操作・収納事務)と施設管理
賃金(時給) 七百五十円
採用時期 来年1月中旬
申し込み 写真をはった履歴書を、〒277-8505 柏市役所市民生活課へ、11月27日(月)までに郵送で(当日消印有効)
問市民生活課 ☎67-1112

近隣センターの管理人
対象 市内在住で、昭和12年4月2日以降に生まれたかた、若十名
勤務場所 お住まいに近い近隣センター(増尾・南部・布施・根戸・千代田・新田原を除く)
勤務時間 土曜・日曜日を含ま一カ月十一日程度で、午前8時45分～午後9時15分のうち一日四時間半程度
業務内容 施設の利用申し込みの受け付け(パソコン操作・収納事務)と施設管理
賃金(時給) 七百五十円
採用時期 来年1月中旬
申し込み 写真をはった履歴書を、〒277-8505 柏市役所市民生活課へ、11月27日(月)までに郵送で(当日消印有効)
問市民生活課 ☎67-1112

個人事業税(第一期分)の納期限は11月30日(木)です。
納付書(納税通知書)は11月中旬に発送しますので、お早めに最寄りの金融機関で納めてください。また、口座振替を利用すると便利です。詳しくはお問い合わせを。
問柏市税務事務所 ☎47-11231

非常勤薬剤師
対象 薬剤師の資格を持つ、四十五歳くらいまでのかた、一人
勤務場所 市立柏病院
勤務時間 相談に応じます
賃金 柏市医療公社規程により決定
申し込み 写真をはった履歴書と資格免許証の写しを、

その他 必要書類を会場へ配布します。案内状に同封した「年末調整関係諸用紙請求書」に必要枚数を記入してお持ちください
問柏市税務事務所 ☎47-11231

年末年始学生アルバイト
対象 高校生・大学生
業務内容 郵便物の区分け
賃金(時給) 七百五十円
◎定員になり次第締め切り。詳しくはお問い合わせを
問柏郵便局 ☎67-5950

学園祭等の開催
開催は11月19日(日)、問い合わせは各学校・施設へ。
▽柏養護(県立柏養護学校 ☎33-5631・時間は午前9時40分～午後1時15分)
▽きりとも祭(桐友学園 ☎91-5277・時間は午前10時～午後3時)
▽KOYO祭(県立養護学校 ☎48-0200・時間は午前9時半～午後2時)
▽流山高等学校 ☎48-0200・時間は午前9時半～午後2時
▽いずみ園祭(身体障害者通所授産施設「いずみ園」 ☎76-8085・時間は午前11時～午後2時)

子どもの広場

小学生スキー教室
とき 12月25日(月)～28日(木) 三泊四日 ※午前10時から、市民体育館で
問体育課 ☎67-1536

※応募者多数の場合は抽選
事前説明会 12月10日(日) 午前10時から、市民体育館で
76-8085・時間は午前11時～午後2時

催し

西原押し花サークル 第一・三(火)10時、西原近せ。 ☎31-543287
新舞踊の会 月三回(土)12時半、旭町近せ。 ☎千円、 ☎二千五百円。 斎藤 ☎45-0993
二ノハオ中国語会話 毎月19時、アミューゼ柏。初心者歓迎。 ☎千円、 ☎二千円。 江原 ☎69-9217
藤心手品サークル 第一・三(水)13時、藤心近せ。見学・初心者歓迎。 ☎千円、 ☎千円。 長谷川 ☎72-0013
書道「霞会」 第二・四(金)13時、増尾近せ。 ☎千円、 ☎千円。 竹原 ☎73-1034
パッチワークサークル 第二・四(木)10時、藤心近せ。 ☎千円。 水野 ☎74-4592
カラオケサークル 第一・四(土)13時、南部近せ。初心者・高齢者歓迎。 ☎二千円。 金子 ☎72-5233
大正琴を楽しむ会 第一・三(土)13時、田中近せ。初心者。 ☎千円、 ☎千円。 有川 ☎31-4566
ペン習字・筆ペン「水葉会」 第二・四(水)13時、増尾近せ。 ☎千五百円。 川股 ☎72-1602
踊り「喜扇会」 月三回(木)12時半、旭町近せ。 ☎千円、 ☎千円。 佐藤 ☎47-534

9 スマイルバレーボールクラブ 毎火19時、豊四季中。中学生以上。 ☎千円。 大浜 ☎69-4183
茶道裏千家「なつめ会」 第一・三(金)9時半、北部近せ。 ☎千円、 ☎二千五百円。 大野 ☎31-2412
TIMEを読む会 月一回(土)12時半、アミューゼ柏。無料。 大石 ☎32-3534
藤心カラオケ愛好会 第一・三(金)15時、藤心近せ。初心者。定員十二人。講師指導あり。 ☎千円、 ☎千円。 近藤 ☎73-5817

小原流いけ花サークル「葵」 第一・三(火)14時、藤心近せ。初心者歓迎。 ☎千円、 ☎二千円。 菊地 ☎72-5259 (19時～21時)
舞踊の会 第一・三(水・土)10時、19時半、根戸近せ。 ☎千円、 ☎千円。 寺田 ☎31-7879
着付けサークル 第一・三(月・土)10時、火19時半、根戸近せ。 ☎千円、 ☎千円、 ☎二千円。 吉岡 ☎34-7396
水彩画「虹の会」 第一・四(月)13時半、アミューゼ柏。 ☎千円。 秦 ☎64-7541
「海」俳句会光ヶ丘支部 第四(土)13時半、光ヶ丘近せ。初心者歓迎。 ☎千円。 矢部 ☎74-0978
健康増進体操「ハルシールデイス」 毎火9時40分、新田原近せ。 ☎千円。 安藤 ☎67-4623
一般ヨガ・マタニティヨ 1方 毎金10時半、千代田近せ。託児あり。 ☎千円。 原 ☎65-0206
謡曲と仕舞「宝仁会」 第二・四(日)10時半、松葉町近せ。初心者歓迎。 ☎千円、 ☎二千円。 七十歳以上無料。 音地 ☎32-5901
女声合唱団「コル四季」 毎金10時、豊四季近せ。 ☎千円、 ☎千円。 浅井 ☎54-8050
絵画「ミューズ」 第一・三(水)13時半、J.A田中松葉町。初心者歓迎。 ☎千円、 ☎五千円。 木村 ☎33-4480
女性カラオケサークル 第二・四(火)19時、高田近せ。女性歌謡の新曲・初心者歓迎。 ☎千円、 ☎千円。 張ヶ谷 ☎43-8367
柏市空手道連盟公認道場 毎火19時、南部中。小学生・大人。 ☎五千円、 ☎四千円。 岩井 ☎45-0586
◎日時・場所は予定です。必ず確認の上、お出かけください。

■永楽台児童センターの催し 問永楽台児童センター(永楽台近隣センター内) ☎63-1201

イベント名	とき	対象	内容	費用	申し込み
①指で編むマフラー	11月25日(土)午後1時～3時	小・中学生、先着40人	指で編むマフラー(太い棒針を2玉持参)	無料	11月18日(土)午後2時から、電話か直接
②釜のめしクレンジャー体験	11月26日(日)午前10時～午後1時	小学生以上、先着50人	障害のあるかたも一緒に活動します(おにぎり持参)	100円(昼食代)	11月17日(金)午後3時から、電話か直接
③おはなし会	11月28日(火)午後3時～3時50分	幼児～小学生、先着200人	人形劇「三枚のおふだ」ほか	無料	当日、会場へ直接
④幼児の集い・折り紙で遊ぶ	12月1日(金)午前10時半～11時半	2・3歳の幼児と保護者、先着30組	クリスマスの折り紙を折りながら、交流します	無料	11月17日(金)午後1時から、電話か直接
⑤オリジナルリース作り	12月3日(日)午後1時半～3時	小学生以上、先着50人	クリスマスの飾りを作ります	100円	11月18日(土)午後3時から、電話か直接

※①と③～⑤の会場と②～⑤の申し込みは永楽台児童センター。②の会場は同センターと永楽台近隣公園。車での来場はご遠慮を

■豊四季台婦人児童センターの催し 問豊四季台婦人児童センター ☎44-5363

イベント名	とき	対象	内容	費用	申し込み
⑥お母さんとスキップ	11月21日(火)午前10時半～11時半	0～1歳の幼児と保護者、先着25組	親子で運動遊びを楽しみます	無料	11月16日(木)午前10時から、電話で
⑦版画で年賀状を作ろう	11月26日(日)午後1時～4時	小学生・先着20人 ※低学年は保護者同伴		300円(材料費)	11月16日(木)午前10時から、費用を添えて
⑧劇	11月28日(火)午前10時40分～11時10分	幼児と保護者、先着50組	劇「アレクサンダートとぜんまいねずみ」ほか	無料	当日、会場へ直接
⑨車いす体験	12月10日(日)午前11時～正午	小学生以上、先着30人	車いすテニスの体験をします	無料	11月17日(金)午前10時から、電話で

※⑥～⑧の会場と⑥～⑨の申し込みは豊四季台婦人児童センター。⑨の会場は吉田記念テニス研修センター(花野井)。車での来場はご遠慮を

◆ボランティアを募集
豊四季台婦人児童センターで、行事を行うときに手伝っていただくボランティアを募集します。希望者は、同センターへ電話か直接お申し込みください。

73-5817

高橋選手とゴール目指した6500人

雨の中で手賀沼エコマラソン

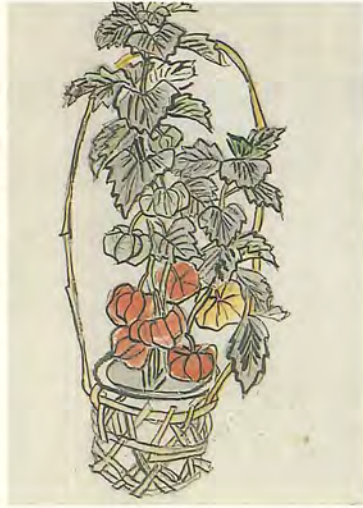


朝から雨が続いた10月29日、第6回手賀沼エコマラソンが行われました。今年、6,587人のランナーが参加し、思い思いのペースでゴールを目指しました。また、スタートに先立ち、ゲストのシドニーオリンピックの金メダリスト・高橋尚子選手が、「この大会がきっかけでマラソンをやってみようと思いました。あいにくの天気ですが、悔いのない走りをしてください」とあいさつ。当初、高橋選手は走らない予定でしたが、飛び入り参加し、周りのランナーに「がんばって!」と盛んに声をかけていました。



柏市の木：カシワ 鳥：オナガ
花：シバザクラ/カタクリ

芹沢銈介の世界 ⑤4



肉筆絵「ほおずき」

「芹沢銈介肉筆絵展」

来年1月21日(日)までの午前9時半～午後5時(休館日は毎週月曜日、年末年始。月曜日が祝日の場合は、その翌日)
市立砂川美術工芸館 柏市柏260 ☎64-6413

ユーモア交えて“火の用心” 旭町消防署で防火生放送

秋の全国火災予防運動を前に、11月6日、火災0件を目指して、防火についての生放送が旭町消防署で行われました。この催しは、放送を通して防火意識を高めようというもので、TBSラジオの協力で、タレントの毒蝮三太夫さんを迎えて行われました。毒蝮さんの毒舌交じりのトークと温かい人がらに集まったみんなも大満足。毒蝮さんは、番組終了後も、快く記念撮影に応じていました。



今度はJリーグ制覇だ 明神・北嶋両選手が優勝報告

サッカーアジアカップで見事優勝を飾ったトルシエジャパン。11月1日、レイソルから日本代表として出場した明神・北嶋両選手が優勝の報告に柏市役所を訪れました。両選手とも得点を挙げる大活躍で、「次はJリーグで優勝して、チームのみんなとこへ報告に来たいです」と、次の目標・セカンドステージへの意欲も満々のようです。



ビックリしたけど、うれしい 中原小の5人が環境庁長官賞



手賀沼にはどんな生き物がいるんだろう——。中原小学校5年1組の5人の児童が夏休みに取り組んだ手賀沼の調査レポートが、小学館主催の「ドラえもん—自然はともだちコンテスト」で全国1位に当たる環境庁長官賞を受賞しました。このレポートは、雨水が手賀沼に流れる状況、手賀沼に生息する生物の分布などを調査し、A3版30ページにまとめたもの。受賞した5人は「びっくりしたけど、賞をもらえてうれしい」と、ちょっぴり照れながらも笑顔、笑顔。

自分の所有する作品と出会い、心をいやしてくれる人が一人でもいれば。自宅を改造して収集作品を展示する「柏わたくし美術館」を11月1日に開館した。

昨年まで大手化学会社に勤めていた。以前から絵画は好きだったが、三十代も半ばを過ぎたころ、絵画との付き合い方を大きく変える出来事があった。仕事に疲れてふらっと立ち寄った画廊で、何度か見ていたはずのピカソの道化師の絵に言いようのない衝撃を受けた。「絵が持つ力とか、そういうものに圧倒されました。その瞬間、美の神様が取り付いてくれた感じがしたという。「絵が何を伝えたいのか、そんなものがわかるようになりました」。堀さんの本格的な絵画の収集が始まった。

サラリーマンの身では、絵画の購入に、多額のお金はかけられない。そのため、選びに選び抜いて自分の審美眼にかなった作品を購入する。作品の一つ一つに堀さんが認めた「真実」がある。「収集も一つの自己表現なんですよ」

趣味で絵を描いていた母の影響を受け、小学生のころから絵が好きで、学校の代表になることもあった。中学三年生のころ、美術の先生に自分の絵を批判され、それ以来描いてないが、「先生が言っていたのは、もつともです。自分

収集も一つの自己表現

若柴在住。五十六歳。妻と二人暮らし。

にはとても(収集作品の作者のよいうな)才能はないですよ」と笑う。「実はこの春、女房に今までの収集作品を生かして何か始めてみたい、と初めて打ち明けたんですよ」と堀さん。千点以上上る膨大な収集作品はなるべく目立たないよう、整理の方法を工夫してこつと集められた。「まさかここまで...とあきれていたみたいですよ」。最初は戸惑いを見せていた妻も、今では一番の理解者だ。開館前に発行した画集のあいさつ文は、「この画集を心込めて我が妻へ贈ります」という感謝の言葉で締めくくられている。

開館して二週間。資金の問題など、解決しなければならぬ課題もある。だが、穏やかながら、熱っぽく絵画を語る姿から、屈することのない力強さが感じられた。



柏わたくし美術館を開館
ほり りょう けい
堀 良慶さん

■柏わたくし美術館案内図

開館時間は月曜～水曜日の午後1時～5時(祝日を除く)。柏駅西口より、「若柴循環」か「若柴止まり」で「入谷津」下車、徒歩5分。入館料500円。事前に電話(34-8293)で予約を。