



2000年10月1日
国勢調査
総務庁統計局

未来がいっぱいつまっています

10月1日 5年に1度の 国勢調査

来る二十一世紀のまちづくりへ

10月1日現在で、全国一斉に国勢調査が行われます。今回の調査は、二十世紀における最後の調査で、二十一世紀のまちづくりを進めるための大事な資料となります。皆さんの協力をお願いします。

すべての人が対象

国勢調査は、人口や世帯数をはじめ、男女別・年齢別・産業別等の人口の構成や世帯の構成・居住状況などを明らかにするために用いられるもので、今から八十年前の大正9年に、第一回目の調査が行われました。以後、ほぼ五年ごとに調査が行われ、今回で十七回目になります。

基礎資料として活用

調査の結果は、福祉・防災・雇用対策や都市計画・経済計画などを立てたり、平均寿命を算出したりするときの基礎資料として活用されます。このほか、将来人口・世帯数の予測や人口分析等の研究などに、さまざまな分野で使われます。

二千六十一人に調査員を依頼

国勢調査員は、総務庁長官が任命する非常勤の国家公務員で、今回は、全国で九十九万人を超える国勢調査員が調査に当たります。柏市では、二千三百三十三の調査区に対し、二千六十一人のかたに国勢調査員をお願いしました。

9月23日から調査票を配布

9月23日(土)から、調査員が皆さんのお宅へ直接お伺いして調査票を配ります。不在のときは、日を改めて伺います。調査票がお手元に届いたら、10月1日現在の状況を記入してください。

結果は12月から順次公表

男女別人口と世帯数の速報結果は、12月に公表されます。その他、住居に関する結果・高齢世帯や外国人等に関する結果・労働力状態などの基本集計・従業地・通学地の集計、人口移動集計などは、来年6月から順次公表されます。また、調査の結果については、総務庁統計局・統計センターのホームページ(<http://www.stat.go.jp/>)をご覧ください。

柏市の人口は何人?

市では、10月1日現在の「柏市の人口当てクイズ」を行います(別掲参照)。希望者のサイン入りレイソルグッズが当たりますので、奮って応募ください。

かたり調査にご注意

調査は、国勢調査員が直接ご自宅に伺い、調査票を配ったり、回収したりします。国勢調査と偽って世帯の家族構成や会社の従業員の氏名などを電話で問い合わせをする「かたり調査」にご注意ください。不審な電話には答えず、相手の名前や電話番号を聞いて、事務管理課までご連絡ください。



柏市の人口当てクイズ

10月1日現在の柏市の人口を予想してください。当選者には、レイソルのサイン入りグッズが当たります。

対象 市内在住のかた
応募方法 はがきに「柏市の人口当てクイズ」と明記し、予想人口・住所・氏名・年齢・職業・電話番号・希望選手名を書いて、〒277-8505 柏市役所事務管理課へ、9月30日(土)までに郵送で(当日消印有効)

賞品 1等=レプリカユニフォーム1人、2等=ピステ5人、3等=ボール5人、4等=キャップ10人、5等=カレンダー(2001年版)25人

当選者の決定 国が12月に発表する速報結果に、的中または最も近いかたから当選者を決定します※当選者が多数の場合は抽選。発表は、賞品の発送をもって代えさせていただきます

■過去5年の人口の推移 ※各年10月1日現在

年	総人口(人)	増加率(%)
平成7年	317,750	—
平成8年	319,334	0.50
平成9年	320,296	0.30
平成10年	322,269	0.62
平成11年	323,865	0.50

市立砂川美術工芸館

創造へのまなざし 芹沢銈介 肉筆絵展

人間国宝「芹沢銈介」。今回の展示では、自由な筆さばきで描かれた肉筆による作品・資料を中心に、型絵染以外の世界を紹介します。

沖縄旅行の際のスケッチ集「沖縄みやげ」やアイデアを書き留めた紙片張り込み「滴々(てきてき)」などの肉筆本、大阪フェスティバルホールの緞(どん)帳下絵「船渡御(ふなとぎょ)」など、型絵染の美しさに劣らぬ自由な肉筆の美を堪能していただけます。

期間 9月24日(日)～来年1月21日(日)午前9時半～午後5時(入館は午後4時半まで)
※休館は月曜日(月曜日が祝日の場合は翌日)・年末年始
入館料 一般310円、高校・大学生150円、小・中学生100円※障害者・70歳以上のかたは無料

〒市立砂川美術工芸館 ☎64-6413



あじさいの花

* 主な内容 *

- エコアクションプランと環境方針を策定/9月市議会市政報告 ... P2
- 景観づくりのアイデア募集/秋の交通安全運動 ... P3
- 特集「情報公開制度がスタート」 ... P4～5
- 情報館(講座・講演、子どもの広場ほか) ... P6～7
- 人・街・緑(フォトニュース)/芹沢銈介の世界 ... P8

環境と共に生きるまちへ エコアクションプランと環境方針を策定

ついでに水や電気、ガスの無駄遣いも環境に影響を与えているといわれています。市でも、皆さんにお願いするばかりでなく、事業者・消費者としての立場から、市役所自身が率先して環境を守るために、さまざまな取り組みを行っています。

市役所が先頭に立って

市では、市役所内での省資源・省エネルギー化を目指し、平成9年度に「柏市役所エコオフィスプラン」を策定して、節電や紙の使用量削減などに取り組んできました。そして、これをさらに進めるため、このプランに地球温暖化防止のための取り組みを加えて、8月31日に「柏市エコアクションプラン」を新たに策定しました。地球温暖化は、車の排出ガスや電気など

温室効果ガスを削減

エコアクションプランでは、必要となごきの電気などは、スイッチオフ、低公害車の購入、ごみ排出量の抑制など

取り組み項目	平成11年度実績	平成16年度目標
電気使用量	50,907,760kwh	2%削減
水道水使用量	1,012,118m ³	2%削減
都市ガス使用量	1,601,184m ³	1%削減
LPG(液化石油ガス)使用量	170,874m ³	2%削減
ガソリン使用量	214,048ℓ	2%削減
軽油使用量	408,764ℓ	2%削減
紙使用量(A4換算)	40,890,130枚	3%削減
庁舎の可燃ごみと生ごみの排出量	57,632kg	5%削減
緑被率	31.2%	33%
低公害車導入率	6.2%	10%
温室効果ガスの総排出量	28,941,554kg-co ₂	2%削減

ISO14001の認証取得を目指して

市では、環境を守る取り組みを効果的・継続的に進め、実効性のあるものにするために、ISO14001の認証取得に向けて準備を進めています。

みんなで生ごみをリサイクル

集合住宅でたい肥化モデル事業

ISO(国際標準化機構)とは、共通の規格や基準(国際規格)を定める非政府機関のことで、ISO14001とは、会社や自治体等が活動する上で環境に与える影響を、継続して減らすために目標を設定し、その達成に向けて取り組む仕組み(環境マネジメントシステム)について国際規格のことで、現在、来年3月の取得を目指して、環境に著しい影響を及ぼす事業を特定し、その影響を改善するための目的・目標の設定を行っています。

市では現在、生ごみの減量とすべく、今回は、四棟の集合住宅からなる廣池学園町の四十九世帯のかたに協力をいただいています。町会には、一日五十キログラムを処理できる業務用の生ごみ処理機を市が一年間無償で貸し付けていますので、助成を受けたいかたは、クリーン推進課へご相談ください。

これを町会内で家庭菜園などに活用してもらい、生ごみの減量効果と処理コスト、使い勝手などを検証します。今後は、モデル事業の結果を基に、業務用生ごみ処理機への購入費用の助成制度を作り、集合住宅や商店会などでのたい肥化を進めていく予定です。また、家庭用生ごみ処理機についても、随時受け付けていますので、助成を受けたいかたは、クリーン推進課へご相談ください。

地球の温暖化・砂漠化・海洋汚染・地球規模の環境問題が叫ばれている今、その原因は必ずしも私たちと無縁ではありません。私たちが普段使

っている水や電気、ガスの無駄遣いも環境に影響を与えているといわれています。市でも、皆さんにお願いするばかりでなく、事業者・消費者としての立場から、市役所自身が率先して環境を守るために、さまざまな取り組みを行っています。

エコアクションプランでは、必要となごきの電気などは、スイッチオフ、低公害車の購入、ごみ排出量の抑制など

市では、環境を守る取り組みを効果的・継続的に進め、実効性のあるものにするために、ISO14001の認証取得に向けて準備を進めています。

これを町会内で家庭菜園などに活用してもらい、生ごみの減量効果と処理コスト、使い勝手などを検証します。今後は、モデル事業の結果を基に、業務用生ごみ処理機への購入費用の助成制度を作り、集合住宅や商店会などでのたい肥化を進めていく予定です。また、家庭用生ごみ処理機についても、随時受け付けていますので、助成を受けたいかたは、クリーン推進課へご相談ください。

環境方針

—環境共生のまち・柏をめざして—

1 基本理念

私たちは、環境と共に生きるまちづくりを実現するため、手賀沼をはじめとする水とみどりの豊かな柏の環境を保全・創造するとともに、ライフスタイルや社会経済活動の変革により、大量生産・大量消費・大量廃棄型社会から脱却し、市民・事業者・市がそれぞれの責任のもとに、将来の世代が安心して潤いある暮らしが営めるまち、社会を構築することが、今を生きる我々に課せられた大きな使命であり、義務であると認識しています。

柏市では、「市民一人ひとりが自然の豊かさを身近に感じるまち」の創造を基本理念として、「柏市環境基本計画」を策定し、手賀沼の水質浄化や廃棄物のリサイクルなど地域環境から、地球温暖化やオゾン層の破壊など地球規模にいたるまで、総合的に環境保全・創造施策を推進してきましたが、今後更なる対応が求められています。

また、柏市役所は事業者・消費者としての立場から、「柏市役所エコオフィスプラン」に基づき、省資源・省エネルギー等、環境への負荷の低減に取り組んできました。私は、これまでの環境に配慮した取り組みを一層推進するため、ISO14001(環境マネジメントシステム)を導入し、すべての市職員が一体となって環境共生のまち・柏の創造に向けた行政運営を徹底していきます。

2 基本方針

市は、基本理念のもとに、関係する法令を守り、環境負荷の低減に努めるとともに、環境目的、環境目標を定めて環境保全・創造の取り組みを推進し、定期的な見直しを行い、システムの継続的な改善を図ります。

- (1)市の全ての事務事業及び施策の中で、環境の保全や創造を積極的に推進します。
 - ①手賀沼をはじめとした水辺や緑地の保全・創造に取り組めます。
 - ②資源循環型社会の構築に向けて先駆的な取り組みを行います。
 - ③全ての市民・事業者と協働して環境共生のまち・柏づくりに努めます。
- (2)市役所本庁舎で行う事務・事業が、環境へ与える影響を総合的に把握し、次の項目を重点的に推進し、環境への負荷を最小限に抑えるように努めます。
 - ①事業活動における環境汚染の防止や環境負荷の低減
 - ②オフィス活動における省資源・省エネルギーや廃棄物の削減・リサイクルの徹底

私は、この環境方針を全職員に周知するとともに、広く公表します。

平成12年9月1日

柏市長 本多 晃

9月市議会 市政報告

柏市長 本多 晃

例年になく猛暑も峠を過ぎました。有珠山に続く三宅島の噴火報道に接すると、私たちが日本人は常に自然災害の危険と隣り合わせに住んでいるのだとあらためて感じます。

5年前の阪神・淡路大震災から、柏市でも災害に強いまちづくりを目指して、防災備蓄倉庫や耐震性戸の設置などを進めてきました。近隣市

と連携し、防災備蓄倉庫や耐震性戸の設置などを進めてきました。近隣市と連携し、防災備蓄倉庫や耐震性戸の設置などを進めてきました。

9月から市のホームページ「かしわシティーネット」の掲載内容の更新を週一回にし、くらしの便利帳や市民の声を聴くページ、記者会見資料などを順次掲載して、内容の充実を図ります。今後、キーワード

「かしわシティーネット」の掲載内容の更新を週一回にし、くらしの便利帳や市民の声を聴くページ、記者会見資料などを順次掲載して、内容の充実を図ります。今後、キーワード

再生利用施設

プラスチックごみを再生するために圧縮保管する施設について、来年3月の稼働に向けて、7月25日に着工しました。また、圧縮したプラスチックごみを破碎・選別後、粒状に再生する廃棄物再生利用施設については、地元住民や町会の合意が得られ、工事発注の準備が整いました。これにより、事業系プラスチックごみも、家庭系と同じように資源化を進めていきます。

安全・安心まちづくり

防犯や風紀、迷惑駐車防止などを条例化するため、7月7日、建設省からありました。

市立砂川美術工芸館ワークショップ

型染入門

—芹沢銈介・型絵染の世界に触れてみよう—

砂川美術工芸館では、人間国宝の芹沢銈介の型絵染を中心とした多くの作品を展示しています。これらの作品をより深く理解するために、型染めの体験を通して、芹沢銈介の世界に触れてみませんか。

- と き 10月6日(金)午前9時半～午後4時
- と ころ アミュゼ柏
- 定 員 25人
- 内 容 型染めではがきの大きさの紙を染めて、基礎を学びます
- 費 用 1,000円(材料費)
- 申し込み はがきに「型染入門希望」と明記し、住所・氏名・年齢・電話番号を書いて、〒277-0005柏260 柏市立砂川美術工芸館へ、9月22日(金)までに郵送(当日消印有効)か直接※応募者多数の場合は抽選

市立砂川美術工芸館 ☎64-6413

環境フェスタ

フリーマーケット出店者募集

- と き 10月29日(日)午前10時～午後2時※小雨決行。荒天の場合は11月5日(日)に延期
- と ころ 柏市清掃工場(船戸山高野)
- 対 象 市内在住の営利を目的としない個人かグループ、70組程度
- 販売できる物 日常生活用品※食料品・医療品・動物・危険物などを除く
- 販売価格 10,000円以内
- 出店料 無料
- 申し込み 往復はがきに、名前(団体名)と代表者の住所・氏名・電話番号・参加人数、主な販売品と返信面のあて先を書いて、〒277-8505 柏市役所クリーン推進課へ、9月29日(金)までに郵送で(必着)※応募は1団体1通。応募者多数の場合は抽選

市立砂川美術工芸館 ☎64-6413

次代に誇れる美しい柏へ

景観づくりのアイデア募集

景観は生活の反映

あなたが考える「美しいまち」は、どんなまちですか。家のほか、ボランティアや地域のまちづくり活動に携わっている市民のかたが参加して「柏市都市景観形成検討委員会」を作り、景観条例の制定や美しい景観づくりに向けて、7月から検討を行っています。委員会には、まちづくりやデザインの専門



ふるさと大橋は優しさを感じさせるアーチ型

市民の皆さんが、安心して快適な生活を営む上でも景観は大切な要素の一つです。市内には、手賀沼や大堀川等の豊富な水辺の空間や周辺の斜面緑地など、素晴らしい自然の景観があります。また、柏駅周辺のぎやかで活力ある街並みや、手入れの行き届いた生け垣に囲まれる閑静な住宅街など、地域の皆さんが作り上げた素敵な市街地の景観もあります。



街の玄関口・柏駅西口の歩道橋

柏らしい景観づくりに向けて

市では、これまで「柏市都

市景観基本計画」に基づいて景観づくりを取り組んできました。参加者がまちを歩いて「景観資源」を発掘する「景観探検活動」や「まちづくりシンポジウム」の開催など、市民参加型の施策を行うと同時に、「柏駅西口歩道橋」「ふるさと大橋」「アミューゼ柏」など、景観に配慮した公共施設の建設を進めてきました。

そして今後も、次代に誇れる街並みや水や緑の自然などを

「かしわシティネット」(アドレッシング)に掲載しています。

4 関都市計画課 ☎67-1114

検索「のつくふおーかしわ」でPRシステム

事業所のホームページを募集

事業者の皆さん、インターネットでお店や会社の情報を発信してみませんか。登録するホームページの作成

市と商工会議所では、市内の事業所のホームページを検索

英語の「Look for 探す」か

このように景観は、地域の自然や歴史、文化を反映し、それぞれの地域の個性に合わせて人々の生活とともにはぐくまれてきたものです。

しかし一方では、無秩序な開発で緑が減ってしまった地域や、歩道にはみ出た看板、乱立した案内板、圧迫感のある高いブロック塀など、美しい景観とは言えない例もあり

高齢者と子どもを守ろう

秋の全国交通安全運動

チャイルドシートの貸し出しも

9月21日(木)～30日(土) 秋の全国交通安全運動が

行われます。今年の重点目標は、①高齢者の交通事故防止②チャイルドシートとシートベルトの着用の徹底③夜間事故の防止④歩行者・自転車利用者の交通事故防止です。

今年、交通事故で亡くなった人の年齢別の構成を見ると、県内では六十五歳以上の高齢者は六十八人で、全体の四分の一を占めています(8月31日現在)。中でも、歩いているときに事故に遭う高齢者が多くなっています。

高齢になると、だれでも体の反応が鈍くなったり、動きがゆっくりになったりするので、運転中に高齢者を見かけたら、余裕をもって道を譲るように心がけましょう。

高齢者の皆さんも、夜間の外出時には明るい色の服を着る、反射材をつけるなど、運転者から発見されやすい工夫をすることが大切です。

また、4月から道路交通法が改正され、六歳未満の子どもの車を同乗させる場合、チャイルドシートの着用が義務付けられました。大人が抱いている子どもを守れません。大人はシートベルト、子どもはチャイルドシートが命綱。常に着用する習慣をつけましょう。

柏市自動車協同組合では、市の助成を受けて、4月からチャイルドシートの貸し出しを始めました。現在、一回目の受け付けを行っています。既に貸し出しを受けていて、継続して利用を希望する場合は、あらかじめ申し込みが必要になります。

▼チャイルドシートの貸し出し

対象 市内在住で、六歳未満の乳幼児の保護者

貸出回数 乳児・幼児用(体重1・五～十八キログラム程度) 二百台、児童用(体重十五キログラム以上) 五十台

使用料 一回の貸し出しにつき千円(損害賠償責任保険料を含む)

貸出期間 最長六カ月

貸出場所 柏市自動車協同組合

申し込み 往復はがきに「チャイルドシート貸し出し希望」と明記し、希望シートの種類、希望期間、住所、使用する乳幼児と運転者の氏名・生年月日と返信面のあて先を書いて、〒277-0888 2柏の葉五丁目四一―二 柏市自動車協同組合へ、9月22日(金)までに郵送で(必着)

※応募者多数の場合は抽選

その他 ①応募が少なかつた場合や返却があった場合は随時貸し出します②児童扶養手当法が柏市遺児等養育手当規則により手当を受給している母子・父子家庭を優先します(該当する場合ははがきにその旨の記入を)

交通安全運動については交通安全課 ☎67-11304、チャイルドシートについては児童課 ☎67-1137・柏市自動車協同組合 ☎31-9110

登録の受け付けは随時行っています。登録料は無料です。市から一万円を助成。商工会議所会員以外

既にホームページをお持ちの場合は、「のつくふおーかしわ」にそのまま登録できます。また、新たに商工会議所に依頼してホームページを作成する場合は、A4二ページ程度(モード対応も含む)で二万円です(市から一万円を助成。商工会議所会員以外

インターネットを使って情報を入れる人が増えてきた今、ホームページもPRの手段として定着してきました。「インターネットなんてさっぱりわからない」「うちはまだまだ…」というかたも、お気軽にご相談ください。

関商工課 ☎67-1114・1・柏商工会議所 ☎62-3311

関商工課 ☎67-1114・1・柏商工会議所 ☎62-3311

関商工課 ☎67-1114・1・柏商工会議所 ☎62-3311

花と緑の教室

一生け垣の刈り込み方

とき 10月8日(日)午後2時半～4時

ところ 柏ふるさと公園

対象 市内在住のかた、20人

内容 講義と実技で生け垣の刈り込み方を学びます

費用 200円

申し込み 往復はがきに「花と緑の教室希望」と明記し、住所・氏名・年齢・電話番号と返信面のあて先を書いて、〒277-0001呼塚新田204-2 柏市みどりの基金へ、9月20日(水)までに郵送で(当日消印有効) ※応募者多数の場合は抽選

関 柏市みどりの基金 ☎60-3120

中央公民館まつり

とき 9月29日(金)～10月1日(日)午前10時～午後5時(1日は午後4時まで)

ところ 教育福祉会館

内容

- ▷シンポジウム「介護保険の上手な利用の仕方」 9月29日(金)午後1時半～4時半。申し込みは、当日、会場へ直接
- ▷実技部門(舞踊・ダンス・マジック・お茶席・民謡・コーラス等)
- ▷展示部門(絵画・書道・各種工芸作品・盆栽・写真・俳句等)
- ▷模擬店(土曜・日曜日だけ)

関 中央公民館 ☎64-1811

いきいきリハビリ

～肩・腰・ひざの痛みのあるかたへ～

新しいクラスが増えました

とき 10月～来年3月の毎週水曜日午前10時～正午 ※内容により午後2時半まで行う場合もあります

ところ 保健勤労会館

対象 市内在住で、肩・腰・ひざなどの関節痛や変形などによって日常生活に不便のある40歳以上のかた、25人程度(介護保険の対象となるかたを除く)

内容 ①健康チェック②集団での機能訓練③日常生活訓練④レクリエーション⑤医師による診察など ※理学療法士・作業療法士・保健婦・看護婦などがお手伝いします

費用 無料

申し込み 介護支援室へ電話で ※医師の検査によっては、参加できないこともあります

その他 自宅付近から会場までの無料送迎バスがあります

関 介護支援室 ☎67-1135

情報公開 制度がスタート

新たに

10月1日から

透明な行政を目指して



柏市長 本多 晃

10月1日から、これまでの公文書公開制度に代わり、情報公開制度がスタートします。これは、これまでの公文書の公開に加え、市が持つて

いる情報を積極的に皆さんにお知らせしていく総合的な情報公開の制度です。

また、公文書の公開についても、請求者の要件を厳格化し、誰でも利用できるものになるように、対象となる実施機関に議案を加え、公開する公文書の対象を拡大するなど、充実した制度になっています。

これらのまちづくりは、市民の皆さんによる市政への参加が最も重要なことになっています。各種審議会への参加や

10月1日から、「公文書公開制度」が「情報公開制度」に生まれ変わります。市役所には、福祉や教育、経済、環境、まちづくりに関するものなど、市民の皆さんの生活に深く関わったたくさん



公開できない情報は？

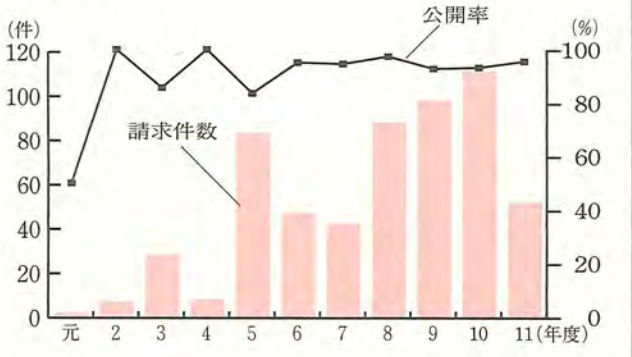
公文書は原則としてすべて公開されますが、公開することで特定の個人や法人等に不利益をもたらす情報は、みだりに公開されることがないよう、最大限に保護します。

次のような情報が含まれている公文書については、その部分は例外的に公開されません。皆さんのご理解をお願いします。

- 1 法令などにより、公開できない情報
- 2 個人に関する情報で、特定の個人を識別できる情報(公務員や市の予算執行にかかわる情報は公開)
- 3 法人などの正当な利益を損ねるおそれがある情報
- 4 人の生命・財産の保護、犯罪の予防などに支障を来すおそれがある情報で、率直な意見の交換ができなくなるおそれがある情報
- 5 行政機関の事務事業を妨げるおそれがある情報
- 6 情報提供が困難な情報

今までの公文書の公開状況は？

平成元年度からの公文書公開の請求件数と公開率は次のとおりです。



過去3年間で請求が多かった公文書

順位	公文書の内容	請求件数
1	食糧費の支出に関する文書	36件
2	第二清掃工場の建設計画に関する文書	28件
3	常磐新線・北部整備に関する文書	21件
	いじめ・体罰に関する文書	21件

情報公開の意味
新聞・テレビ・ラジオ等で、盛んに叫ばれている情報公開の必要性では情報公開することには、どんな意味があるのでしょうか。

情報公開条例
第一条 この条例は、(中略)市民の知る権利を尊重し、公文書の開示を請求する権利及び情報公開の総合的な推進に必要事項を定めることにより、本市の保有する情報の一層の公開を図り、もって本市の諸活動を市民に説明する責務が全うされるようにするとともに、市民による市政への参加の充実及び公正で開かれた市政の発展に寄与することを目的とする。

市政への市民参加
今年3月、柏駅東口の慢性的な渋滞を緩和するため、トラフィックチャレンジ(柏駅東口交通実験)が行われました。この実験で検証されたアイデアは、市民の力が加わった検討委員会から出されたもので、また、実験当日は多くの市民の力がボランティアで参加してくれました。

ほかにも、政策の決定に重要役割を果たす審議会委員としての活動や事業の企画・運営など、市政を進める上で、市民の皆さんの参加が欠かせないものになってきています。まちづくりのパートナーとして情報公開は、皆さんと市が共通の情報を共有し、まちづくりを進めることでは、パートナーとしての信頼関係を築いていくことができるという、重要な役割を担っているのです。

情報公開について
情報公開の総合的な推進
第二章 実施機関は、第三章に定める公文書の開示のほか、情報提供施設及び情報公表制度の整備充実を図り、(中略)情報公開の総合的な推進に努めるものとする。

情報公開というと、どんな制度を思い浮かべるでしょうか。皆さんが知りたい情報の公開を請求して、市が公開すること、確かにそれは情報公開ですが、それだけではありませぬ。情報公開制度は、次の三つの側面を持っています。

「公文書開示制度」
請求に応じて市が公文書を公開する仕組みです。別掲「公文書が公開されるまで」参照。

「情報提供施設」
市が持っている情報を皆さんにお知らせするための方法をいいます(別掲「情報公開のさまざまな形」参照)。

「情報公表制度」
工事予定価格の事後公表など、法

高まる市政への関心
平成元年に県内で初めて「公文書公開制度」を開始してから、十年以上が経過しました。この間の公文書公開の請求件数と公開率の推移は別掲「今までの公文書の公開状況は？」のとおりです。

昨年度の請求件数は減ったものの、全体的には増えてきていることがわかります。これは、皆さんの市政への関心が高まってきていることを表しています。

充実した制度へ
市民意識の高まりを受けて、情報公開制度はより充実した制度になっていきました。それでも請求できるような場合、対象を拡大した別掲「二」が変更された。併せて、公開できない情報の基準などをより明確にした(別掲「公開できない情報は？」参照)。

情報化が進むにつれ、情報を活用する「という」ことが、ますます重要になっていきます。市でも、広報紙をはじめ、インターネット等の新しい広報媒体など、さまざまな方法で、情報を積極的にお知らせしていきます。

問 行政課 ☎67-11112



公文書の請求やコピーサービスを行っています

行政資料室
行政資料室では、市政に関する資料や刊行物(各種行政概要、統計書、計画書、調査報告書、歴史・文化資料など)をどなたでも閲覧、コピーができます。お気軽にご利用ください。

開室時間 月曜～金曜日の午前9時～午後5時(祝日・年末年始を除く)

業務内容 公文書の開示請求の案内、相談、請求書の受け付け、市政情報全般についての案内、コピーサービス(1枚10円)など

会議の公開
公正な運営をするため、審議会等の会議は、次の場合を除き、原則として公開します。

- ・ 会議の審議事項に公開できない情報が含まれる場合
- ・ 公正で円滑な会議の運営に支障を来すおそれがある場合

対象となる会議 市長や行政委員会に置かれた審議会等(市民や学識経験者などが委員になっているもの)の会議

会議開催のお知らせ 日時・場所・傍聴手続きの情報は、広報かしわでお知らせします

課事務管理課 ☎67-1118

情報公開のさまざまな形
市では、公文書の開示だけでなく、さまざまな方法で積極的に情報の提供や公表を行い、総合的な情報公開制度を進めています。

かしわシティネット
柏市のホームページ「かしわシティネット」は、開設から3年が経ち、より新しい市政の情報や皆さんにお届けできるよう生まれ変わります。アドレスは、http://www.city.kashiwa.chiba.jp/です。

問広報広聴課 ☎67-1119

公文書公開と情報公開 ここが変わった

公文書公開制度から情報公開制度になって一体どこが変わったのでしょうか。それぞれの制度の取り決めとなる条例を比較してみました。主な変更点は次のとおりです。

	公文書公開条例	情報公開条例	変更点
目的	公文書の公開に必要事項を定めることにより、市民の市政に対する理解と信頼を深め、地方自治の本旨に則した市政の発展に寄与すること	…情報公開の総合的な推進に必要事項を定めることにより…市民に説明する責務が全うされるようにすること。市民による市政への参加の充実を目的とする(第1条)	公文書の公開に限っていた取り決めを市からの積極的な情報提供も含んだ取り決めにしました。市民による市政への参加を充実させることを目的に加えました。
対象の機関	市長、教育委員会、選挙管理委員会、監査委員、農業委員会、固定資産評価審査委員会、水道事業管理者及び消防長	市長、教育委員会、選挙管理委員会、監査委員、農業委員会、固定資産評価審査委員会、公営企業管理者、消防長及び議会(第2条第1項)	新たに公開すべき公文書の対象に議会の公文書を加えました。ただし、10月1日以降に作成・取得した文書が対象になります。
対象の文書	実施機関の職員が職務上作成し、又は取得した文書、図画及び電磁的記録(マイクログラフフィルムを含む)及びスライドであって、決裁、供覧等の手続が完了し、実施機関が管理しているもの	実施機関の職員が職務上作成し、又は取得した文書、図画及び電磁的記録(フロッピーディスクなどの電磁的記録等)についても請求の対象となりました。	決裁や供覧等の手続きが済んでいない文書や磁気テープ、フロッピーディスクなどの電磁的記録等についても請求の対象となりました。
請求できる者	(1) 市内に住所を有する者 (2) 市内に事務所又は事業所を有する個人及び法人その他の団体 (3) 市内に勤務する者及び市内に在学する者	何人も、この条例の定めるところにより、実施機関に対し、当該実施機関の保有する公文書の開示を請求することができます。(第5条)	請求できるかたの要件を廃止して、だれでも請求できるようになりました。



情報館

※見出しが色刷りのものは市からのお知らせです

講座・講演

※①④の会場と問い合わせは、身体障害者福祉センター(教育福祉会館内) ☎63-9353(ファクス兼用)。

①③の費用は無料。①④は応募状況により送迎バスが利用できないことがあります

①聴覚障害者の日曜教室

とき 9月24日(日) 午後1時半～3時半
対象 市内在住で聴覚障害のかた、先着二十人
内容 正しいウォーキングの方法を学びます

申し込み 9月18日(月) 午前9時から、身体障害者福祉センターへ電話・ファクスか直接

②障害者のスポーツ(太極拳)講習会

とき 9月29日～10月27日の毎週金曜日午前10時～正午(計五回)

対象 市内在住の十八歳以上で、視覚障害・聴覚障害・肢体不自由(身体障害者手帳一～六級)のかた、二十人
内容 いすに座り、音楽に合わせて体を動かします

申し込み 9月21日(木)までに、身体障害者福祉センターへ電話かファクスで※応募者多数の場合は抽選

INFORMATION

ところ 市民体育館・手賀沼周辺ほか
対象 市内在住のかた、各コース先着五十人
内容 ①自分の健康状態や体力に合った歩き方とストレッチ、②正しい歩き方とストレッチ
費用 無料
用意する物 室内用運動靴・筆記用具・健康手帳(お持ちのかただけ)

費用 無料(館外学習費は実費)
申し込み 9月18日(月) 午前9時～午後5時に、田中近隣センターへ電話か直接
ところ 光ヶ丘近隣センター ☎33-1000

イベント
墨絵会・水墨画展 10/2 6の10時～16時(2日は12時から、6日は13時まで)、TEPCOギャラリー。無料。草野 ☎72-1330
柏市三曲協会演奏会 10/12 12時半～16時半、文化会館。無料。秋川 ☎32-9555
市民歩け歩け大会 10/9 7時半、柏そらタワー前集合。小雨決行。手賀沼を一周。三百円(小学生以下無料)。横山 ☎67-6498
家庭問題講演会「男性の役割・女性の役割」 9/24 13時半～16時、アミューゼ柏。千円。橋本 ☎66-0994
たらの会コンサート 9/29 14時～16時、日本閣南柏店。無料。栗原 ☎74-8648
柏東カメクラ写真展 9/29までの10時～15時、いずみ園。無料。野上 ☎67-6680
魚柄仁之助・食生活トーククラブ 11/12の19時～21時、アミューゼ柏。九百九十九円(二人まで)。澤田 ☎32-0693
食と暮らしを考えるグループ講座「植物パワー・花パワー」 9/24の13時45分～15時45分、寺嶋文化会館。二百円。川鍋 ☎69-3113
障害児の就学相談会 9/25の10時～12時、教福。無料。筈井 ☎52-8962

③リウマチ患者・家族の集い
とき 内容 10月11日(水) 家族でできる機能訓練の紹介、11月8日(水) 自助具の紹介・交流会。時間はいずれも午後1時半～3時半(計二回)
対象 市内在住のリウマチ患者とその家族、三十人
申し込み 9月22日(金)までに、身体障害者福祉センターへ電話・ファクスか直接 ※応募者多数の場合は抽選

④障害者の紙バンドクラフト講習会
とき 10月16日～11月20日の各月曜日午前10時～正午(計五回) ※昼食後、解散
対象 市内在住で、視覚障害・聴覚障害・肢体不自由(身体障害者手帳一～六級)のかた、十人
内容 紙バンドを使って、手塚かごを作ります
費用 二千円(材料費)
用意する物 上履き・はさみ・洗濯ばさみ十個
申し込み 9月22日(金)までに、身体障害者福祉センターへ電話・ファクスか直接 ※応募者多数の場合は抽選

⑤マタニティクッキング教室
とき 10月2日(月) 午前10時半～午後1時
ところ 保健労務会館
対象 妊婦(夫婦・家族も可)
内容 家族の健康づくりを目的とした調理実習
費用 六百円
用意する物 三角きん・エプロン・母子健康手帳・米半カップ
申し込み 健康推進課へ電話

⑥ウオーキング講座 基礎編「みんな歩こう!」
とき 9月22日(金) 午前10時～11時半
対象 幼児を持つ保護者、先着二十五人※子ども連れ五人まで可
内容 児童文学作家から「心ときめかす絵本との出会い」について、話を聞きます
申し込み 9月16日(土) 午前10時から、永楽台児童センターへ電話か直接

⑦糖尿病予防教室
とき 10月4日(水) 午後1時半～4時
ところ 保健労務会館
定員 先着四十人
内容 クイズ形式で、糖尿病を学びます
申し込み 9月18日(月) 午前9時から、健康推進課へ電話

⑧講演会「子どもの心を育てる」
とき 9月22日(金) 午前10時～11時半
対象 幼児を持つ保護者、先着二十五人※子ども連れ五人まで可
内容 児童文学作家から「心ときめかす絵本との出会い」について、話を聞きます
申し込み 9月16日(土) 午前10時から、永楽台児童センターへ電話か直接

⑨講演会「不登校を考える親の集い」
とき 9月29日(金) 午前10時～正午
対象 不登校の子どもを持つ保護者、先着四十人※子ども連れも可
内容 サポート校の相談員から「不登校の子どもたちと関わりながら見えてきたもの」をテーマに話を聞きます
申し込み 9月16日(土) 午前11時から、永楽台児童センターへ電話か直接

⑩「不登校を考える親の集い」
とき 9月29日(金) 午前10時～正午
対象 不登校の子どもを持つ保護者、先着四十人※子ども連れも可
内容 サポート校の相談員から「不登校の子どもたちと関わりながら見えてきたもの」をテーマに話を聞きます
申し込み 9月16日(土) 午前11時から、永楽台児童センターへ電話か直接

⑪「不登校を考える親の集い」
とき 9月29日(金) 午前10時～正午
対象 不登校の子どもを持つ保護者、先着四十人※子ども連れも可
内容 サポート校の相談員から「不登校の子どもたちと関わりながら見えてきたもの」をテーマに話を聞きます
申し込み 9月16日(土) 午前11時から、永楽台児童センターへ電話か直接

⑫「不登校を考える親の集い」
とき 9月29日(金) 午前10時～正午
対象 不登校の子どもを持つ保護者、先着四十人※子ども連れも可
内容 サポート校の相談員から「不登校の子どもたちと関わりながら見えてきたもの」をテーマに話を聞きます
申し込み 9月16日(土) 午前11時から、永楽台児童センターへ電話か直接

⑬「不登校を考える親の集い」
とき 9月29日(金) 午前10時～正午
対象 不登校の子どもを持つ保護者、先着四十人※子ども連れも可
内容 サポート校の相談員から「不登校の子どもたちと関わりながら見えてきたもの」をテーマに話を聞きます
申し込み 9月16日(土) 午前11時から、永楽台児童センターへ電話か直接

⑭「不登校を考える親の集い」
とき 9月29日(金) 午前10時～正午
対象 不登校の子どもを持つ保護者、先着四十人※子ども連れも可
内容 サポート校の相談員から「不登校の子どもたちと関わりながら見えてきたもの」をテーマに話を聞きます
申し込み 9月16日(土) 午前11時から、永楽台児童センターへ電話か直接

⑮「不登校を考える親の集い」
とき 9月29日(金) 午前10時～正午
対象 不登校の子どもを持つ保護者、先着四十人※子ども連れも可
内容 サポート校の相談員から「不登校の子どもたちと関わりながら見えてきたもの」をテーマに話を聞きます
申し込み 9月16日(土) 午前11時から、永楽台児童センターへ電話か直接

⑯「不登校を考える親の集い」
とき 9月29日(金) 午前10時～正午
対象 不登校の子どもを持つ保護者、先着四十人※子ども連れも可
内容 サポート校の相談員から「不登校の子どもたちと関わりながら見えてきたもの」をテーマに話を聞きます
申し込み 9月16日(土) 午前11時から、永楽台児童センターへ電話か直接

⑰「不登校を考える親の集い」
とき 9月29日(金) 午前10時～正午
対象 不登校の子どもを持つ保護者、先着四十人※子ども連れも可
内容 サポート校の相談員から「不登校の子どもたちと関わりながら見えてきたもの」をテーマに話を聞きます
申し込み 9月16日(土) 午前11時から、永楽台児童センターへ電話か直接

⑱「不登校を考える親の集い」
とき 9月29日(金) 午前10時～正午
対象 不登校の子どもを持つ保護者、先着四十人※子ども連れも可
内容 サポート校の相談員から「不登校の子どもたちと関わりながら見えてきたもの」をテーマに話を聞きます
申し込み 9月16日(土) 午前11時から、永楽台児童センターへ電話か直接

⑲「不登校を考える親の集い」
とき 9月29日(金) 午前10時～正午
対象 不登校の子どもを持つ保護者、先着四十人※子ども連れも可
内容 サポート校の相談員から「不登校の子どもたちと関わりながら見えてきたもの」をテーマに話を聞きます
申し込み 9月16日(土) 午前11時から、永楽台児童センターへ電話か直接

⑳「不登校を考える親の集い」
とき 9月29日(金) 午前10時～正午
対象 不登校の子どもを持つ保護者、先着四十人※子ども連れも可
内容 サポート校の相談員から「不登校の子どもたちと関わりながら見えてきたもの」をテーマに話を聞きます
申し込み 9月16日(土) 午前11時から、永楽台児童センターへ電話か直接

㉑「不登校を考える親の集い」
とき 9月29日(金) 午前10時～正午
対象 不登校の子どもを持つ保護者、先着四十人※子ども連れも可
内容 サポート校の相談員から「不登校の子どもたちと関わりながら見えてきたもの」をテーマに話を聞きます
申し込み 9月16日(土) 午前11時から、永楽台児童センターへ電話か直接

㉒「不登校を考える親の集い」
とき 9月29日(金) 午前10時～正午
対象 不登校の子どもを持つ保護者、先着四十人※子ども連れも可
内容 サポート校の相談員から「不登校の子どもたちと関わりながら見えてきたもの」をテーマに話を聞きます
申し込み 9月16日(土) 午前11時から、永楽台児童センターへ電話か直接

㉓「不登校を考える親の集い」
とき 9月29日(金) 午前10時～正午
対象 不登校の子どもを持つ保護者、先着四十人※子ども連れも可
内容 サポート校の相談員から「不登校の子どもたちと関わりながら見えてきたもの」をテーマに話を聞きます
申し込み 9月16日(土) 午前11時から、永楽台児童センターへ電話か直接

国民健康保険料第4期 納期限は10月2日(月)
納付は口座振替が便利です
※口座振替のかたは、預貯金残高にご注意ください
国保課 ☎67-1129

①「不登校を考える親の集い」
とき 9月29日(金) 午前10時～正午
対象 不登校の子どもを持つ保護者、先着四十人※子ども連れも可
内容 サポート校の相談員から「不登校の子どもたちと関わりながら見えてきたもの」をテーマに話を聞きます
申し込み 9月16日(土) 午前11時から、永楽台児童センターへ電話か直接

②「不登校を考える親の集い」
とき 9月29日(金) 午前10時～正午
対象 不登校の子どもを持つ保護者、先着四十人※子ども連れも可
内容 サポート校の相談員から「不登校の子どもたちと関わりながら見えてきたもの」をテーマに話を聞きます
申し込み 9月16日(土) 午前11時から、永楽台児童センターへ電話か直接

③「不登校を考える親の集い」
とき 9月29日(金) 午前10時～正午
対象 不登校の子どもを持つ保護者、先着四十人※子ども連れも可
内容 サポート校の相談員から「不登校の子どもたちと関わりながら見えてきたもの」をテーマに話を聞きます
申し込み 9月16日(土) 午前11時から、永楽台児童センターへ電話か直接

④「不登校を考える親の集い」
とき 9月29日(金) 午前10時～正午
対象 不登校の子どもを持つ保護者、先着四十人※子ども連れも可
内容 サポート校の相談員から「不登校の子どもたちと関わりながら見えてきたもの」をテーマに話を聞きます
申し込み 9月16日(土) 午前11時から、永楽台児童センターへ電話か直接

⑤「不登校を考える親の集い」
とき 9月29日(金) 午前10時～正午
対象 不登校の子どもを持つ保護者、先着四十人※子ども連れも可
内容 サポート校の相談員から「不登校の子どもたちと関わりながら見えてきたもの」をテーマに話を聞きます
申し込み 9月16日(土) 午前11時から、永楽台児童センターへ電話か直接

⑥「不登校を考える親の集い」
とき 9月29日(金) 午前10時～正午
対象 不登校の子どもを持つ保護者、先着四十人※子ども連れも可
内容 サポート校の相談員から「不登校の子どもたちと関わりながら見えてきたもの」をテーマに話を聞きます
申し込み 9月16日(土) 午前11時から、永楽台児童センターへ電話か直接

⑦「不登校を考える親の集い」
とき 9月29日(金) 午前10時～正午
対象 不登校の子どもを持つ保護者、先着四十人※子ども連れも可
内容 サポート校の相談員から「不登校の子どもたちと関わりながら見えてきたもの」をテーマに話を聞きます
申し込み 9月16日(土) 午前11時から、永楽台児童センターへ電話か直接

お知らせ

南増尾・逆井・増尾・藤心が新住所に

南増尾・逆井・増尾・藤心の一部区域(約千八百世帯)では、11月1日から新しい住所に変更になります。この地区にお住まいのかたには、9月下旬から10月にかけて新しい住所の通知書やパンフレットを配布し、各戸に住所の表示板を取り付けます。

通知書の配布や表示板の取り付けで、身分証明書を持っていた市の委託業者が各家庭にお伺いします。ご協力をお願いします。

市民ギャラリー平成13年度分を受け付け

対象 市内在住の個人と、市内に事務所や活動の拠点があり、会員や出展者の過半数が市内在住のかたで構成される団体・サークル

費用 無料

米国トランス市訪問青少年の報告会

とき 9月24日(日) 午後2時から

内容 保健労働会館 姉妹都市を親善訪問

子どもの広場

※①・②の会場と問い合わせは、豊四季台婦人児童センター ☎44-5363。費用は無料。車での来場は、遠慮を

①あ・そ・ぼ

とき 9月22日(金) 午前10時半〜11時半

内容 マラカスを作った歌を歌います

②ミニ運動会

とき 9月27日(水) 午前10時15分〜11時

内容 三歳ぐらまでの幼児と保護者、先着五十組

柏市文化財情報マップを発行

市内にある神社・寺院・遺跡などの文化財や柏市の生い立ちなどについて一枚の地図にまとめました。

配布場所 文化課(市役所第二庁舎四階)と田中・西原・布施・高田・松葉・豊四季・根戸・新富・新田原・永楽台・増尾・酒井根・光ヶ丘・南部・藤心・柏中央(アミュゼ柏)の各近隣センター

木造住宅簡易耐震診断相談会

とき 9月23日(土) 午前10時〜午後4時

対象 昭和56年以前に建てられた木造住宅(在来工法)を所有するかた

内容 市職員と千葉県建築士事務所協会東葛支部会員による耐震診断と相談

費用 無料

申請 9月18日(月) 申請 9月18日(月) 申請 9月18日(月)

求人

生活・作業指導員 対象 保育士か社会福祉士などの資格を持つか、福祉系大学・短大を卒業したかた、

市立柏病院的非常勤職員(薬剤師) 対象 薬剤師の資格を持つ、

おわびと訂正

お問い合わせ

スポーツ

危険物取扱者試験

とき 11月26日(日)

千葉県スポーツ・レクリエーション祭

とき 10月8日(日) 午前9時半〜午後0時半

申込 9月29日(金)

申込 9月29日(金)

申込 9月29日(金)

くは

くはお問い合わせ

心の健康相談

とき 9月22日(金) 午後1時半〜3時半

申込 9月18日(月) 午前9時から、中央公民館へ

生活

生活・作業指導員

市立柏病院的非常勤職員

お問い合わせ

お問い合わせ

お問い合わせ

お問い合わせ

お問い合わせ

お問い合わせ

お問い合わせ

お問い合わせ

お問い合わせ

お問い合わせ

お問い合わせ

お問い合わせ

お問い合わせ

お問い合わせ

お問い合わせ

お問い合わせ

お問い合わせ

お問い合わせ

お問い合わせ

お問い合わせ

お問い合わせ

お問い合わせ

お問い合わせ

芥沢銈介の世界⑤2



肉筆絵「壺」

「芥沢銈介のれん展」

9月17日(日)までの午前9時半～午後5時
(休館日は毎週月曜日。月曜日が祝日の場合は、その翌日。9月18日～23日は休館)

「肉筆絵展」は9月24日(日)から(1面参照)

市立砂川美術工芸館 柏市柏260 ☎64-6413

目指せ未来の科学者!?

小学生のロボットセミナー

「子どもたちにモノ作りの楽しさを体験してもらおう」。8月24日～26日に、芝浦工業大学柏中学・高校で、「小学生ロボットセミナーin柏」が行われました。大学生の指導の下、キットを組み立て、おのおの飾り付けをした6本足のロボットを使って、32人で相撲バトルを行いました。思いどおりに動かないロボットに悪戦苦闘する子もいましたが、夏休みの楽しい思い出になったようです。



災害対策は日ごろの備えが肝心——。9月1日の防災の日を前に、8月27日、西原中で防災訓練が行われました。これは南関東地域で発生した震度6強の地震を想定した訓練で、住民の避難、初期消火、応急救護など、内容は幅広いもの。最近各地で地震が頻発していることもあり、集まった700人の住民の皆さんは真剣に訓練を行っていました。



柏市の木：カシワ 鳥：オナガ
花：シバザクラ/カタクリ

目指せ未来の科学者!?

小学生のロボットセミナー

「子どもたちにモノ作りの楽しさを体験してもらおう」。8月24日～26日に、芝浦工業大学柏中学・高校で、「小学生ロボットセミナーin柏」が行われました。大学生の指導の下、キットを組み立て、おのおの飾り付けをした6本足のロボットを使って、32人で相撲バトルを行いました。思いどおりに動かないロボットに悪戦苦闘する子もいましたが、夏休みの楽しい思い出になったようです。



敬老の日に先立って長寿者訪問が行われ、9月4日に市長が加賀在住の長谷川かねさん宅を訪れました。かねさんは今年で100歳。長寿の秘訣(けつ)は「何でもおいしく食べられること」。特に、天ぷらとうなぎが好物とのこと。「これを持っていけば事故に遭いませぬ」と、趣味の写経を市長にプレゼントするなど、元気いっぱいのかねさんでした。

これからもお元気で 90歳以上のかたに長寿者訪問

おめでとう 3連覇!

市柏女子柔道部が優勝報告



全国総合体育大会(インターハイ)で史上初の3連覇を成し遂げた市立柏高校女子柔道部の選手4人が、9月1日に市役所を訪れ、市長に優勝報告をしました。また、8月30日～9月4日には、柏そごう8階連絡通路で「市立柏高校女子柔道部写真展」が行われ、激戦を物語る数々の写真と輝かしい優勝カップが飾られ、買い物客の目を引きつけていました。



海外の大会でも活躍し、世界ランキング10位に

10月18日に開幕する障害者の五輪「パラリンピック・シドニー大会」に出場する。種目は車いすテニス。ボールを打ち返すまでにツバウンドさせてよいこと以外、一般のルールと変わらない。テニスのテクニクに加えて、三輪のスポーツ用車いすのコントロールが要求される難度の高い競技だ。野球少年だった十二歳のとき、突然、骨肉腫に侵され、左足を切断した。多感な時期だけに、現実を受け止めるには時間を要したという。十四歳で車いすバスケットを始め、その仲間と遊びでやった車いすテニスに夢中になった。三年間のブランク後、大学に入ってから再開し、二十二歳で国内の頂点を極めた。「負けたときの悔しさをバネに、きついトレーニングをこなしてきた結果」という。以来五年間、トップに君臨している。とはいえ、勝負の世界。ランキング一位の選手が必ず勝るとは限らない。「現状に満足せず、常に高い目標を持って、挑戦者の気持ち

常に高い目標を目指して

「効率的なトレーニングによって体が大きくなり、海外の選手にも打ち負けなくなりました」と、自分でもその効果を実感しているためだ。世界では三十代の選手が活躍しており、四年後には金メダルを狙えるという。車いすテニスを始めて「日本一」になれたことが嬉しかったという齋田さん。「世界一」の称号を得る日も遠い先のことではない。

松ヶ崎在住。二十八歳。妻と二人暮らし。

「四日市で公務員として働きながらプレーしてきたが、昨年6月、世界を目指すため、環境が整っている柏に移った。ほかでは、車いすコートに入ることを断る施設も多かったという。現在は、車いすメーカーで働く一方、外国人コーチの下、フィジカル面からメンタル面まで科学的なトレーニングを行っている。「会社・コーチ・家族の支えがあつてこそです」パラリンピックには、前回のアトラント大会に続いて二度目の出場となる。シドニー大会の目標はベスト8。意外にも二〇〇四年のアテネ大会に照準を合わせている。「効率的なトレーニングによって体が大きくなり、海外の選手にも打ち負けなくなりました」と、自分でもその効果を実感しているためだ。世界では三十代の選手が活躍しており、四年後には金メダルを狙えるという。車いすテニスを始めて「日本一」になれたことが嬉しかったという齋田さん。「世界一」の称号を得る日も遠い先のことではない。



No.346



パラリンピックに車いすテニスで出場

齋田 悟司さん