

広報かしわ

発行/柏市 277 千葉県柏市柏五丁目10番1号 ☎(0471)67-1111

編集 秘書室広報広聴課

発行日/毎月1日・11日・21日

1.12.11

No. 807

市の人口 (1.12.1現在)
☆301,719人
☆97,712世帯

柏市市民憲章

わたしたちは、豊かな緑と水をまもり、潤いのある住みよい柏をつくるためにこの憲章を定めます。
1 たがいに話し合っ、心のかよひ明るい柏をつくりましょう
1 老人を敬い子どもを愛する、あたたかい柏をつくりましょう
1 環境をととのえ、安全できれいなまち・柏をつくりましょう
1 教育を重んじ、健康で、文化の薫り高い柏をつくりましょう
1 国際理解を深め、平和な柏をつくりましょう

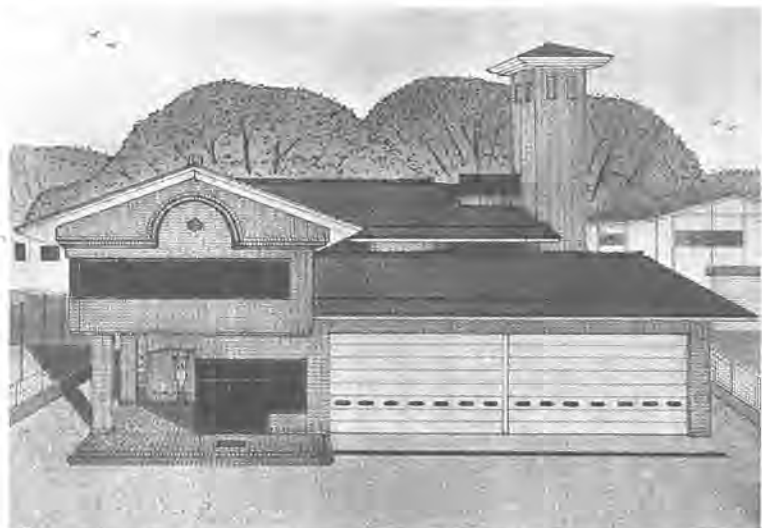
西原分署新築工事など

12月市議会で審議中

平成元年第四回定例市議会(十二月議会)は、十二月一日に招集。十八日までの予定で開かれていす(別表参照)。今議会では、西部消防署西原分署新築工事や一般会計補正予算など、当初七議案が上程され、審議が行われています。今号では、主な議案内容と十二月一日に行われた、鈴木市長の市政報告について、お知らせします。

主な議案内容

☆柏市立図書館条例等の一部を改正する条例
「豊四季」「戸張」等の各一部区域における住居表示の実施に伴い、図書館新田原分館・新田原近隣センターの位置等について



(仮称) 西部消防署西原分署の完成予想図

分署新築工事

消防力の増強を図るため、二十六年で、請負契約を締結しよとするものです。
②柏市第四処理区分区合流管改良工事
道路冠水を解消するため、明原二丁目から旭町二丁目ま

鈴木市長は、十二月定例市議会の冒頭、市政報告を行いました。主な内容は、次のとおりです。
●市制施行35周年 十一月十五日、市民文化会館で記念式典を開催しました。特に各分野において、長年にわたり市政の発展と市民福祉の向上に尽くされたかたを市政功労者として顕彰し、市政に対していっそうの理解とご協力をお願いしました。そして、このことを一つの節目として、う



より快適な地域づくりを旨として、市勢の発展と市民生活の向上に努めていきます。

●関係省庁に陳情 柏市を含む六市二町で構成する東葛飾市町広域行政連絡協議会が合同で、それぞれの団体が抱える広域的課題等について関係省庁に陳情しました。柏市としては、運輸・建設両省に対し、常磐新線建設と第三セクターの早期設立を要請するとも

の約三百五十五坪に、幅一・八坪深さ二・八坪のボックスカルバート(注)と直径一・一材の管きよ敷設、二億一千五百二十七万円で請負契約を締結しよとするものです。
☆市道路線の認定について
北柏(さくら公園整備に伴う新設道路など七路線を市道路線として認定するもので

☆平成元年度柏市一般会計補正予算について
九月補正後の予算額六百十五万五千五百円に、五千九百万円を増額し、六百五十四万

人に構成する審査会を発足するとともに、受け付け等の総合窓口の行政資料室を整備し、制度の円滑な運営に努めていく考えです。

東葛プラザの早期実現に努力 市政報告 生涯学習体系づくりに取り組み

●近隣センター 大青田・船戸と酒井根地区の両館とも、現在、躯体(くた)の工事に入り、来年四月の開館に向けて順調に進捗

③監視区域不動産鑑定委託料 四百七十八万円
☆平成元年度柏市下水道事業特別会計補正予算について
当初予算額百三億三千万円に五千六百四十万円を増額し、百三億八千六百四十万円とするものです。

し、盛況のうちに終了することができました。このような活動を契機に、家庭でできる浄化対策が、各地域に定着するよう期待しています。
●商工関係 試験研究施設や交流施設等産業支援機能を備える東葛テクノプラザにつきましては、県の地域産業懇話会が開催され、知事から、この用地を相通信所跡地内に確保することにし、今後とも前向きに努力していくとの回答を得ました。今後、早期実現に向けて努力していきます。

●福祉関係 独り暮らしのお年寄りや重度身体障害者の緊急事態に備える通報システムは、今月中に始動する予定で、準備を進めています。
●環境関係 新清掃工場の建設は約七〇%の進捗状況で、主要機器類の設置や外壁工事等を実施しています。手沼浄化対策事業については、十一月十八日に布施近隣センターにおいて手沼沼シンポジウムを開催

●公共下水道 手沼沼処理区及び江戸川左岸処理区を中心として約一六〇ヘクタールの面整備を進めており、普及率約四五%の達成に向け、工事は順調に進捗しています。
●常磐新線 国においては鉄道用地の確保が最大の課題となっていることから、第三セクターの設立に向けて検討が続けられています。一方、県では、新線

沿線での市街地整備事業が統一的な計画のもとに推進できるよう、沿線整備構想の策定調査に着手しています。こうしたことから、市としては、これらの構想と計画の中に柏市の考え方が反映されるよう事業化を前提とした地域整備のマスタープランづくりを進めています。
●教育関係 十月七日、市民文化会館大ホールで、第一回生涯学習推進大会を開催しました。これを契機として、庁内に生涯学習検討プロジェクトチームを組織し、体系づくりや研究等に取り組んでいるところで

●消防関係 市北西部地区の消防力増強を図るため、仮称・西部消防署西原分署の新築工事に関する議案を今議会に提案しています。また、富勢地区の救急業務強化については、根戸分署の改修工事も完成し、十月から業務を開始しました。

12月市議会の日程

日	議事予定
1日(金)	招集日
7日(木)	一般質問
8日(金)	一般質問
11日(月)	一般質問
12日(火)	一般質問
13日(水)	議案質疑
14日(木)	委員会
18日(月)	議案等採決

※(注)ボックスカルバート 鉄筋コンクリート製の角型の長方形(正方形を含む)の管。ヒューム管に比べ、断面積が広く、運搬・据え付けが簡単で、長さの調整がしやすい、荷重に強いなどの利点があります。

財政状況です

歳 出

区 分	内 容	上段：予算額 下段：支出済額	支出の 割合(%)
土 木 費	道路・公園・市営住宅の整備などに使用	192億4730万1千円 41億7745万9千円	21.7
教 育 費	学校・プール・体育館などの建設や整備などに使用	101億5411万円 34億5501万8千円	34.0
民 生 費	近隣センターの建設や障害者、老人福祉、保育園などに使用	93億547万5千円 35億6694万3千円	38.3
衛 生 費	保健事業やごみ・し尿処理施設の管理などに使用	80億7142万4千円 21億9156万7千円	27.2
公 債 費	市債の返済に使用	55億9067万3千円 16億8729万7千円	30.2
総 務 費	市庁舎・自転車駐車場の管理などに使用	53億7651万8千円 23億6854万6千円	44.1
消 防 費	消防施設の建設・管理や消防活動などに使用	24億6008万5千円 10億919万4千円	41.0
商 工 費	中小企業への貸し付けや商工業の育成などに使用	14億1106万8千円 7億7342万円	54.8
農 林 水 産 業 費	土地の改良や農道の整備などに使用	7億2660万3千円 1億940万3千円	15.1
議 会 費	市議会議員の報酬や市議会の運営に使用	4億6604万5千円 2億1849万3千円	46.9
予 備 費	予算外の支出や予算額が不足したときに使用	1億8036万6千円 -	-
諸 支 出 金	ほかの区分に入らない支出。土地開発基金の利子の繰り出しなどに使用	7187万5千円 3344万8千円	46.5
合 計		630億6154万3千円 195億9078万8千円	31.1

※割合(%)については、少数点第2位以下を四捨五入してあります

一般会計は615億円に

平成元年度上半期(四月から九月)の予算の執行状況と昭和六十三年度の決算(見込み)状況を公表します。この財政公表は、市民の皆さんに納めていただいた市税が、どのように使われているかなどを公表するもので、毎年六月と十二月の二回行っています。市では「人間性豊かな生活文化都市」の実現へ向け、都市基盤・生活環境の整備、教育・福祉の充実、地域産業の振興などを中心に、計画的な行財政の運営に努めています。また、市水道部の平成元年度上半期の事業状況についても併せてお知らせします。今後、市の行財政運営に、市民の皆さんのご理解とご協力をお願いします。

●一般会計
平成元年度の当初予算は、五百八十八億二千円、昨年度の当初予算(五百二十九億三千円)に比べて、五十九億九千万円(一一・二%)の増加となっています。その後、九月末日までに、二回の予算補正を行った結果、歳入と歳出がそれぞれ六百十五億五千五百円となり、当初予算に比べて、二十七億三千五百円(四・六%)の増加となっています。

●特別会計
平成元年度特別会計の予算は、九月末日現在の状況は別表1のとおりです。これを、ふるさと柏の創造を旨として策定された、基本計画の「七本の柱」に沿って分類すると、次のとおりです。

☆調和のとれた都市環境をつくるために(都市基盤) 七百二十五万円
老人・精薄者・身障者の保護、保育園の施設の整備など

☆市民の創造性をほぐすために(教育・文化) 六十億一千八百七十一万二千円
新清掃工場の建設、河川の改良、道路の新設・改良など

☆市民の安全と健康を守るために(安全と健康) 二十億八千九百八十七万九千円
防災・消防施設の整備、検診・予防接種等保健対策など

☆市民の福祉の向上のために(社会福祉) 四十億一千七百二十五万円
老人・精薄者・身障者の保護、保育園の施設の整備など

☆市民の創造性をほぐすために(教育・文化) 六十億一千八百七十一万二千円
線建設調査など

☆快適な市民生活を営むために(生活環境) 二百二十九億三千六百五十六万二千円

☆小・中学校の建設・管理、少年野球場の建設など
☆地域に結びついた産業を千円
振興するために(地域産業) 十八億三千五百六十八万六千円

☆金融対策、農業の改善、商工業の育成・助成など
☆心の触れ合う地域社会を築くために(コミュニティ) 九億九千三百八十八万二千円
☆七平方メートル、基金や有価証券など 二億七千六百七十円と運動、広報広聴の活動などになります。

■表2 特別会計の収支状況

会 計 名	予 算 額	収 入 済 額	収 入 割 合	支 出 済 額	支 出 割 合
下 水 道 事 業	117億3037万3千円	33億4126万8千円	28.5%	28億6569万7千円	24.4%
国民健康保険事業	86億8700万円	35億4178万2千円	40.8%	30億1675万5千円	34.7%
老人保健事業	68億2200万円	29億302万2千円	42.6%	26億3581万3千円	38.6%
公設総合地方卸売市場	11億5302万円	6億34万5千円	52.1%	4億4786万2千円	38.8%
柏都市計画南柏駅東口土地区画整理事業	5000万円	3817万3千円	76.3%	1274万2千円	25.5%
公益質屋事業	1140万円	774万1千円	67.9%	341万9千円	30.0%
霊園事業	400万円	0円	0.0%	0円	0.0%
合 計	284億5779万3千円	104億3233万1千円	36.7%	89億8228万8千円	31.6%

●特別会計
特定の事業を行うため、一般会計と区別して経理をする必要がある場合に設けた会計を、特別会計といいます。

●市は、国民健康保険、公益質屋、下水道、柏都市計画南柏駅東口土地区画整理、霊園、公設総合地方卸売市場、老人保健の七つの事業で、特別会計を設けています。

●平成元年度特別会計の予算総額は、二百八十四億五千七百七十九万三千円、収支状況は別表2のとおりです。

■図1 市の財産



決算の概要 (見込み) 昭和63年度

昭和六十三年年度の決算(見込み)概要は、別表3のとおりです。決算(一般会計)の収支は、歳入から歳出を差し引いた四十四億六千四百六十四万二千円です。この差し引き額から平成元年度へ繰り越すべき財源十一億九千七百四十四万三千円を差し引いた実質収支は、三十二億六千七百四十九万九千円、昨年度の実質収支に比べて、四億一千五百

十萬二千円の減となっています。

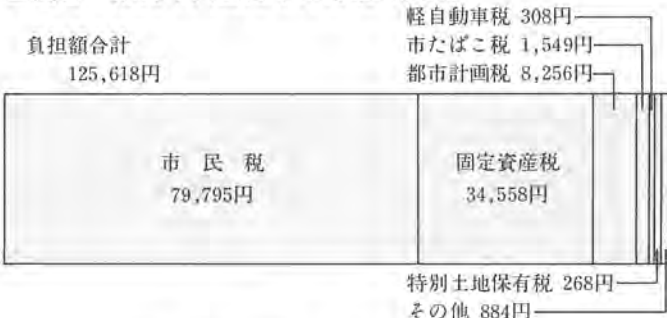
○一般会計
歳入の総額は、市税収入が伸びたことなどにより、昨年度に比べて五十四億八千二百六十七万(一〇・三%)、歳出の総額は、五十二億五千九百九十四万九千(二〇・六%)増えました。

○特別会計
昨年度に比べて、歳入の総額は二十四億九千二百九十三万六千(一一・四%)、歳出の総額は二十二億二千四百二十二万五千(一一・〇%)増えました。また、霊園事業を除く六つの特別会計については、事業の円滑な推進を図るため、一般会計から三十五億八千八百六十三万三千円の出しをしました。

■表3 昭和63年度決算(見込み)

区 分	歳 入	歳 出	差 し 引 き	
一 般 会 計 ①	586億7232万7千円	542億768万5千円	44億464万2千円	
特 別 会 計	下 水 道 事 業	92億4167万9千円	82億8591万4千円	9億5576万5千円
	国民健康保険事業	80億9749万2千円	75億9064万5千円	5億684万7千円
	老人保健事業	59億5920万7千円	57億3946万8千円	2億1973万9千円
	公設総合地方卸売市場	9億9738万9千円	7億3809万1千円	2億5929万8千円
	柏都市計画南柏駅東口土地区画整理事業	3489万1千円	2671万8千円	817万3千円
	公益質屋事業	1154万4千円	613万3千円	541万1千円
	霊園事業	0円	0円	0円
計 ②	243億4220万2千円	223億8696万9千円	19億5523万3千円	
合 計 (① + ②) ③	830億1452万9千円	765億9465万4千円	64億1987万5千円	
会計間繰入繰出控除額④	37億8086万3千円	37億8086万3千円	0円	
差し引き決算(見込み)⑤(③-④)	792億3366万6千円	728億1379万1千円	64億1987万5千円	

■図2 市民1人当たりの市税の内訳



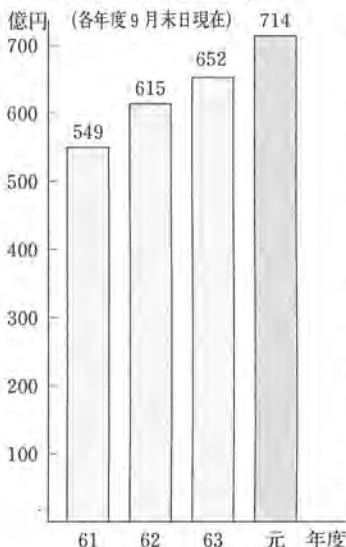
市税の負担は
1人 ⇨ 12万5千円
1世帯 ⇨ 37万9千円

市民の皆さんに納めていた九千七百九十五円、固定資産税二万三千四百五十八円、円などです。別図2参照。

公共施設の整備に 市債残高は714億円

公共用地的取得や公共施設の建設など、多額の費用がかかる事業を行う場合に、市が国などから借金をし、一会計年度（四月から翌年三月まで）を越えて数年にわたり返済していくものが「市債」です。

■図3 市債残高の推移



の住民にも返済を分担していただくことになるので、負担の公平を図ることができません。しかし、元金や利子を返済していかなければならないため、将来の負担を考慮して

柏市の市債残高は、平成元年九月末日現在、一般会計が四百五十八億九千三百七十二万三千円、特別会計が二百五十五億三千七百七十四千円、総額では七百十四億二千四百四十九万七千円となり、前年同期と比べて約六十二億円増えています。

公表 平成元年度上半期 市の歳入

区分	内容	上段：予算額 下段：収入済額	収入の割合(%)
市税	市民税・固定資産税など、市民が市に納める税金	412億421万6千円 208億743万4千円	50.5
市債	多額の費用が必要な事業を行うとき、長期にわたり借り入れするお金	46億5990万円 3億940万円	6.6
繰越金	昭和63年度から繰り越されたお金	44億6464万2千円 44億6464万2千円	100.0
国庫支出金	市が行う特定の事業に対し、国が支払うお金	34億5954万1千円 7億6886万3千円	22.2
繰入金	以前に積み立てたお金や特別会計から繰り入れられるお金	16億円 0円	0.0
県支出金	市が行う特定の事業に対し、県が支払うお金	14億6975万8千円 3億3966万3千円	23.1
地方譲与税	国が一旦国税として徴収し、地方へ配分されるお金	12億4460万円 1億3590万円	10.9
諸収入	税金の延滞金や預金利子など、ほかの区分に入らないお金	10億5295万5千円 4億3829万9千円	41.6
使用料・手数料	市の施設の使用料や住民票の発行手数料などのお金	9億2012万円 4億7907万円	52.1
分担金・負担金	保育料や老人ホームの入所負担金などのお金	8億5539万2千円 2億6205万6千円	30.6
利子割交付金	県に納入された利子所得に対する税金から市に交付されるお金	7億円 2億3491万6千円	33.6
自動車取得税交付金	自動車取得税（県税）の一部が道路整備費として県から交付されるお金	5億9200万円 2億2682万4千円	38.3
財産収入	市の財産の売却代や財産の運用により生じるお金	4億5171万9千円 1億2984万3千円	28.7
地方交付税	市の財政状況に応じて、国から配分されるお金	1億5000万円 0円	0.0
寄附金	市民などから寄附されるお金	1億2470万円 1億1740万4千円	94.1
その他	ゴルフ場利用税交付金・交通安全対策特別交付金など	1億1200万円 4609万3千円	41.2
合計		630億6154万3千円 287億6040万7千円	45.6

※予算額には、前年度繰越額15億654万3千円が含まれています



予算の有効活用と経費の節減を図る 今後の財政方針

昭和六十三年年度の柏市の財政状況は、市税等の増収に支えられ、実質収支で約三十二億円の黒字決算（見込み）となりました。

しかし、平成元年度の国家財政は、国債費が歳出予算の約二割を占めるなど、極めて厳しい状況が続いています。

さらに、来年度においては赤字国債依存体質からの脱却や公債依存度の引き下げなど、行財政改革を推進するといふ基本方針に加え、消費税の見直し等の税制改革も同時に進められているため、を推進していく方針です。

今後の財政方針として、とも財源の確保に努め、予算の有効活用と経費の節減を図り、計画的な財政運営を推進していく方針です。

そこで、今後の

今後の財政方針として、とも財源の確保に努め、予算の有効活用と経費の節減を図り、計画的な財政運営を推進していく方針です。

■表4 平成元年度上半期水道事業損益計算表

区分	金額(単位：円)
営業収益 A	23億4950万1732
営業費用 B	20億1142万8748
営業利益 C (A - B)	3億3807万2984
営業外収益 D	7302万2096
営業外費用 E	3億1448万6279
経常利益 F (C + D - E)	9660万8801
特別利益 G	0
特別損失 H	158万8085
上半期純利益 I (F + G - H)	9502万 716
前年度繰越利益剰余金 J	17億 256万9168
当年度未処分利益剰余金 (I + J)	17億9758万9884

◆経理状況
平成元年度上半期の収益総額は、営業収益と営業外収益を合わせ、二十四億二千二百円になりました。

この結果、収支を差し引いた、平成元年度上半期の純利益は、九千五百二十万七千六百六十八円を加えた、当年度未処分利益剰余金は、十七億九千七百五十八万九千八百八十四円になりました。

純利益 9千5百万円

平成元年度上半期（四月から九月）の水道事業状況をお知らせします。

◆業務状況
給水人口は、平成元年九月末日現在で、二十六万九千六百八十四人、前年同期と比べて、七千七百九十六人（二・九八％）増えました。給水戸数は、八万八千四百二十一戸、前年同期と比べて、三千九百四十一戸（四・六七％）増え、給水量も千六百七十七万八千八百四十四立方メートル、百七十七万四千六百八立方メートル（六・八九％）増えています。



市水道 事業報告

五十三万八千八百二十八円で、前年同期と比べて、九千九百六十一万二千三百三十八円（四・二九％）増えています。

二セ業者にご注意を 浄化槽保守点検など

最近「〇〇会社から浄化槽の保守点検に来ました」などと偽り、お金を取って行くという詐欺まがいの悪質な業者が市内に出没しています。

保守点検業者は、知事に登録し、浄化槽の設置者や管理者との業務委託契約に基づいて、三カ月または、四カ月（機種により異なる）に一回浄化槽の保守点検を行い、皆さんが保管の保守点検カードにその記録を記入していきまします。また、浄化槽の清掃については、柏市の許可を受けている業者以外には作業を行うことはできません。

作業を行うときは、記録を基に前もって浄化槽の設置者や管理者の皆さんに連絡をしておきます。万一、不審な者が来たときは、被害を未然に防

申請書を配布します 来年の保育園入園

来年の保育園入園

平成二年度の、保育園新規入園申請受け付けの日程が決まりました。希望する場合は、各保育園（別表参照）で申請書を希望する各保育園へ申請書の受け付け

申請書類の配布 12月11日

仲間たち

すみれ会

美しい歌声が、センターの中に響きわたります。こは、豊四季台近隣センター。マイクを片手に熱っぽく歌を歌うのは、女性カラオケグループ「すみれ会」の皆さん。

昭和五十七年九月に、カ



熱っぽく演歌を歌う皆さん

「カラオケを始めるようになってから、度胸がついたと思います。いろいろな所でもあがることなくなりました」と会員の竹田さん。「今まで続けてこれたのも家族の理解と協力のおかげです。これからもずっと続けていきたいですね。また、老人ホームの慰問をもっと増やしたいです」と会長の末吉さん。今後の抱負を語ってくれました。問い合わせは、末吉さん ☎46-1846

一年間の主な活動は、地域の文化祭や個人で参加するのど自慢、それと二回実施している老人ホームへの慰問。特に老人ホームのある、ひかり隣保館老人ホームを訪れ、歌と踊りを披露して喜ばれています。訪問するのを心待ちにしているお年寄りも多いとのこと。

平成二年度の、保育園新規入園申請受け付けの日程が決まりました。希望する場合は、各保育園（別表参照）で申請書を希望する各保育園へ申請書の受け付け

来年1月6日（土）～20日（土）午前9時～午後5時（日曜・祝日を除く。土曜日は午前9時～11時半）配布場所 入園を希望する各保育園 申請書類の受け付け

冬期の風の強い穏やかな日は、大気が拡散しにくく、二酸化窒素などの大気を汚す物質の濃度が高くなります。

ご協力ください 大気の汚染防止

大気の汚染防止

そこで千葉県では、地域を定め十二月から来年一月までを「大気汚染防止対策の強化期間」として取り組むことに

市民一人ひとりのちょっとした心がけや努力で大気汚染を改善することができま

かた、先着十組（二十人）内容 デコレーションケーキを作りま

●参加しませんか
◇ITC柏クラブクリスマス例会 12月15日午前10時

●求めています
◇女性コーラス「ラ・リュミエール」 毎週月曜日午前10時

センターだより

永楽台近隣センター ☎63-1101

▽児童センター「おはなし会」
とき 12月19日（火）午後3時半～4時15分
対象 三歳～小学生
内容 人形劇

▽児童センター「おはなし会」
とき 12月20日（水）午後2時～4時
定員 先着二十人
内容 身近な物を使った版画作り

▽公民館「卓球教室」
とき 来年1月14日～3月25日の毎週日曜日午前10時～正午（計十回）

▽公民館「お正月生け花教室」
とき 12月26日（火）午後1時半～3時
対象 市内在住のかた、先着二十人

▽公民館「お正月生け花教室」
とき 12月26日（火）午後1時半～3時
対象 市内在住のかた、先着二十人

▽児童センター「おはなし会」
とき 12月19日（火）午後3時半～4時15分
対象 三歳～小学生
内容 人形劇

▽児童センター「おはなし会」
とき 12月20日（水）午後2時～4時
定員 先着二十人
内容 身近な物を使った版画作り

▽公民館「卓球教室」
とき 来年1月14日～3月25日の毎週日曜日午前10時～正午（計十回）

▽公民館「お正月生け花教室」
とき 12月26日（火）午後1時半～3時
対象 市内在住のかた、先着二十人

▽公民館「お正月生け花教室」
とき 12月26日（火）午後1時半～3時
対象 市内在住のかた、先着二十人

▽公民館「お正月生け花教室」
とき 12月26日（火）午後1時半～3時
対象 市内在住のかた、先着二十人

▽児童センター「おはなし会」
とき 12月19日（火）午後3時半～4時15分
対象 三歳～小学生
内容 人形劇

▽児童センター「おはなし会」
とき 12月20日（水）午後2時～4時
定員 先着二十人
内容 身近な物を使った版画作り

▽公民館「卓球教室」
とき 来年1月14日～3月25日の毎週日曜日午前10時～正午（計十回）

▽公民館「お正月生け花教室」
とき 12月26日（火）午後1時半～3時
対象 市内在住のかた、先着二十人

▽公民館「お正月生け花教室」
とき 12月26日（火）午後1時半～3時
対象 市内在住のかた、先着二十人

▽公民館「お正月生け花教室」
とき 12月26日（火）午後1時半～3時
対象 市内在住のかた、先着二十人



●参加しませんか

◇ITC柏クラブクリスマス例会 12月15日午前10時

◇フラワーアレンジメント講習会 12月15日午前9時半

◇アートチャリティー展 12月12日

◇女性コーラス「ラ・リュミエール」 毎週月曜日午前10時

◇公民館「お正月生け花教室」 12月26日

◇公民館「お正月生け花教室」 12月26日

◇公民館「お正月生け花教室」 12月26日

◇公民館「お正月生け花教室」 12月26日

◇公民館「お正月生け花教室」 12月26日

◇公民館「お正月生け花教室」 12月26日

12月19日～24日午前10時～午後8時、柏市民サロンで（ロースタウン八階）。油絵・水彩画・版画などを販売、売り上げ金を柏市肢体不自由児（者）を育てる会に寄付。柏美術会 ☎63-1456

◇柏市能楽鑑賞会 12月20日午後5時半開演、市民文化会館大ホールで。入場料三千元。全席自由。前売券あり。柏市能楽鑑賞会実行委員会 ☎72-1639

◇女性コーラス「ラ・リュミエール」 毎週月曜日午前10時～正午 JEC柏音楽院で。月会費二千元。初心者歓迎。佐藤 ☎73-7753

◇公民館「お正月生け花教室」 12月26日

◇公民館「お正月生け花教室」 12月26日

◇公民館「お正月生け花教室」 12月26日

「大丈夫これくらい！」 が命とり



飲酒運転は絶対にやめましょう
問い合わせ 交通安全課

また、個別検診方式による子宮がん検診を申し込まれた場合は、十二月二十二日まで指定医療機関で、忘れずに

12月22日までに受診を
子宮がんの集団検診
集団検診方式による「子宮がん検診」が十二月四日から始まっています。

市では、募集期間内に申し込まれた方には、会場と検診日を明記した実施通知書(封書)を送りました。検査指定日に都合がつかない場合は、十二月二十二日までに受診券に明記されている他の日程・会場へ実施通知書を持参して、ご来場ください。



受診してください。自分自身の健康は、自分で守るよう、年に一回の検診の機会を生かしましょう。
問い合わせ 健康管理課 64-33333



年末年始の「ごみ収集」日程が決まりました

年末年始の、可燃ごみ・不燃ごみの収集日程が決まりました。

■表1 年末の最終ごみ収集日程

種別	収集コース	最終収集日
燃やせるごみ	月・水・金曜日コース	12月29日(金)
	火・木・土曜日コース	12月30日(土)
燃やさないごみ	月曜日コース	12月25日(月)
	火曜日コース	12月26日(火)
	水曜日コース	12月27日(水)
	木曜日コース	12月28日(木)
	金曜日コース	12月29日(金)
土曜日コース	12月30日(土)	

柏寿荘のふろが休湯
浴室改修工事のため

柏寿荘のお風呂は、浴室改修工事のため、十二月十一日から来年三月三十一日まで、使用できなくなりますのでお知らせします。

なお、バスの運行は平常どおりです。

問い合わせ 老人福祉課

入学準備金の貸付
25人を募集します

四月に高校等(専修学校も含む)に入学を希望する生徒の保護者に、入学準備金を無利子でお貸しします。

貸付金額 私立高校等14万以内、公立高校等15万以内(いずれも生徒一人につき) 募集人数 二十五人

必要書類 ①入学準備金貸付申請書②推せん調書③住民票(世帯全員が記載されて

が、十一月二十日で廃止にな

問い合わせ 第二清掃事務所 所番31-7900

■表2 資源回収の日程

回収日	町会・自治会名	変更日
平成2年 1月1日分 (第一月曜日)	北柏ライフタウン・豊四季台団地・松葉一丁目第一自治会・松葉町一丁目第二・松葉町二丁目・松葉町四丁目第一・松葉町四丁目第二・松葉町五丁目・松葉町五丁目第一・松葉町五丁目第二・松葉町五丁目第三	平成元年 12月30日 (第五土曜日)
	平成2年 1月2日分 (第一火曜日)	小南山・逆井原宮住宅・逆井市宮住宅・逆井南・新築・南郷・柏南・松の井・三保・南増尾・桜ヶ丘・わらびが丘
平成2年 1月3日分 (第一水曜日)	伊勢原・柏住宅・柏ハイライズ・シティパラス柏・新青田・十倉二電電・西原・萩の台・緑町・西柏台光明・西柏台第二・西原第四・西原第五・西原第六・南江戸川台	平成元年 12月23日 (第四土曜日)
平成2年 1月4日分 (第一木曜日)	協栄・逆井・逆井北・逆井仲町・三愛・サンライフ柏台・新並木・野沢・柏楽園・向山	平成2年 1月13日 (第二土曜日)

いるもの) ④昭和63年分の収入・所得を証明するもの(①・②は学校教育課で配布) 申し込み 12月21日(木) 来年1月31日(水)に必要書類を添えて学校教育課へ(土曜日の午後、日曜・祝日及び12月28日(木) 来年1月4日(木)は除く)

問い合わせ 学校教育課

1月1日から4日の資源回収日に変更

来年1月の資源回収は、一月一日から四日まで、お休みさせていただきます。毎月第一月曜・火曜・水曜・木曜日に資源回収をしている、町会・自治会のかたは、来年1月の資源回収は、別表2のとおり変わりますので、ご注意ください。

問い合わせ 清掃管理課

サービスコーナーの取扱店の一部が変更

住民票(写し)の申し込みを電話でし、翌日取扱店で受け取ることが出来る「サービスコーナー」の取扱店の一部が変更になりました。

「マツモトキヨシ北柏店」

が、十一月二十日で廃止にな

■表3 「サービスコーナー」取扱店一覧

名称	住所
日本屋	柏一丁目1-3 (ファミリー柏内)
ヤスタダ	旭町一丁目1-21 (ヤスタビル内)
ラポルト	南柏一丁目2-1
新宿中村屋北柏南口店	北柏二丁目1-1 (YアンドKビル内)
クスミ	豊四季159-1
鈴木園	逆井14-17
千代田近隣センター	千代田二丁目7-21
永楽台近隣センター	永楽台二丁目11-25
新富近隣センター	豊四季945-1
高田近隣センター	高田693-2
新田原近隣センター	戸張811-4



調理員・用務員を募る
勤務は市内小中学校

職種・受験資格・採用数 給食調理員 昭和25年4月2日以後に生まれた健康な女子、若十名 用務員 昭和25年4月2日以後に生まれた健康な男女、若十名 勤務先 市内小中学校

資格 五十歳ぐらいまでの有資格者、若十名 勤務場所 市内公立保育園 勤務時間 平日午前8時45分午後4時45分、土曜日午前8時午後4時、日曜を除く午前9時午後5時 職務内容 市県民税課税事務の補助 対象 四十歳以下、日曜を除く午前9時午後5時 職務内容 市県民税課税事務の補助 対象 四十歳以下、日曜を除く午前9時午後5時 職務内容 市県民税課税事務の補助 対象 四十歳以下、日曜を除く午前9時午後5時

臨時の保母を募集
有資格者を若干名

資格 五十歳ぐらいまでの有資格者、若十名 勤務場所 市内公立保育園 勤務時間 平日午前8時45分午後4時45分、土曜日午前8時午後4時、日曜を除く午前9時午後5時 職務内容 市県民税課税事務の補助 対象 四十歳以下、日曜を除く午前9時午後5時 職務内容 市県民税課税事務の補助 対象 四十歳以下、日曜を除く午前9時午後5時

臨時職員を20人程度
内容は課税事務補助

勤務期間 来年2月1日(木) 4月27日(金)の土曜日を除く午前9時午後5時 職務内容 市県民税課税事務の補助 対象 四十歳以下、日曜を除く午前9時午後5時 職務内容 市県民税課税事務の補助 対象 四十歳以下、日曜を除く午前9時午後5時

臨時職員を20人程度
内容は課税事務補助



官公署

柏市役所総務部庶務課
自衛官の募集 募集は二等陸・海・空士で、資格は十八歳以上、二十五歳未満の男子。初任給は十二万五千八百円。衣食住は無料支給されるほか、各種国家資格取得可。詳細は問い合わせを。
□松戸検査審査会事務局 0473-3168-151-4
□松戸検査審査会事務局 0473-3168-151-4

研究センター 対象 市民
テーマ 冬の鉢花の手入れ(シクラメンの手入れなど)
費用 無料 申し込み 12月15日(金)までに電話で農業研修センターへ
問い合わせ 農業研修センター 0473-3188-77

文化会館で成人式
新春に新たな門出を
とき 来年1月15日(月)午後1時30分(受け付けは午後0時50分) ところ 長野県営平スキー場
参加資格 ①Aコース18歳以上、②Bコース14歳以上、③Cコース10歳以上、先着三十五人 ①・②ともに初心者で市内在住、在勤のかた(高校生及び、過去五年以上参加したかたは不参加) 費用 Aコース二万円、Bコース二万円、Cコース一万円 申し込み 12月11日(月)25日(月)に社会体育課(平日午前9時午後4時)に受け付け、市民体育館(土・日曜日の午前10時午後4時に受け付け)に、申込金一万円を添えて
問い合わせ 社会体育課

鉢花講習会を開催
申し込みは15日まで
とき・ところ 12月16日(土)午前10時正午、農業

臨時職員を20人程度
内容は課税事務補助

勤務期間 来年2月1日(木) 4月27日(金)の土曜日を除く午前9時午後5時 職務内容 市県民税課税事務の補助 対象 四十歳以下、日曜を除く午前9時午後5時 職務内容 市県民税課税事務の補助 対象 四十歳以下、日曜を除く午前9時午後5時

臨時職員を20人程度
内容は課税事務補助

勤務期間 来年2月1日(木) 4月27日(金)の土曜日を除く午前9時午後5時 職務内容 市県民税課税事務の補助 対象 四十歳以下、日曜を除く午前9時午後5時 職務内容 市県民税課税事務の補助 対象 四十歳以下、日曜を除く午前9時午後5時

臨時職員を20人程度
内容は課税事務補助

勤務期間 来年2月1日(木) 4月27日(金)の土曜日を除く午前9時午後5時 職務内容 市県民税課税事務の補助 対象 四十歳以下、日曜を除く午前9時午後5時 職務内容 市県民税課税事務の補助 対象 四十歳以下、日曜を除く午前9時午後5時

臨時職員を20人程度
内容は課税事務補助

勤務期間 来年2月1日(木) 4月27日(金)の土曜日を除く午前9時午後5時 職務内容 市県民税課税事務の補助 対象 四十歳以下、日曜を除く午前9時午後5時 職務内容 市県民税課税事務の補助 対象 四十歳以下、日曜を除く午前9時午後5時

臨時職員を20人程度
内容は課税事務補助

勤務期間 来年2月1日(木) 4月27日(金)の土曜日を除く午前9時午後5時 職務内容 市県民税課税事務の補助 対象 四十歳以下、日曜を除く午前9時午後5時 職務内容 市県民税課税事務の補助 対象 四十歳以下、日曜を除く午前9時午後5時

臨時職員を20人程度
内容は課税事務補助

勤務期間 来年2月1日(木) 4月27日(金)の土曜日を除く午前9時午後5時 職務内容 市県民税課税事務の補助 対象 四十歳以下、日曜を除く午前9時午後5時 職務内容 市県民税課税事務の補助 対象 四十歳以下、日曜を除く午前9時午後5時