

広報かしわ

KASHIWA

1.4.1

No. 782

市の人口
(1.3.1現在)
☆297,079人
☆ 94,524世帯

平和都市宣言 (60.3.20)

わたくしたちは、「国際理解」と「平和な柏」を市民憲章にうたい、人類共通の願いである世界の恒久平和を希求している。しかし、最近における国家間の紛争や軍備拡張などによる緊張の高まりは、市民生活のうえに不安をもたらしている。

わたくしたちは、再び戦争の惨禍を繰り返すことのないよう、将来にわたってわが国が非核三原則を堅持するとともに、すべての国の核兵器廃絶と軍備縮小の達成を訴えるものである。

わたくしたちは、日本国憲法に掲げる崇高な「恒久平和」の実現のために、ここに平和都市を宣言する。

発行/柏市 〒277 千葉県柏市柏五丁目10番1号 ☎(0471)67-1111

編集/秘書室広報広聴課

発行日/毎月1日・11日・21日

いいね春っていいね



うらかな日ざしの中で、子どもたちが無邪気に「春」と遊んでいる。

日だまりでは桜の花が咲き、そよ風にチョウが舞い、小さな虫たちも動きはじめた。

豊かな柏の自然は、春本番！

桜まつりは8日・9日

柏駅西口発 布施弁天行き		布施弁天発 柏駅西口行き	
休日	平日	平日	休日
	56	6	30 57
56	49	7	22 41
	8	8	17 36
5	3	9	31
0		10	28
		11	
58 3		12	31
54		13	26
	19	14	47
25	14	15	42
20		16	48
		17	
21	24	18	48
15	10	19	43
54 10	00	20	

今年も恒例の「桜まつり」が4月8日(土)・9日(日)に開かれます。会場の「あけぼの山公園」は、例年多数の花見客でにぎわい、周辺の道路も大変混雑します。

また、会場には駐車場の準備はありませんので、車での来場はご遠慮ください。なお、各自のゴミは必ず持ち帰るようお願いします。来場には、JR柏駅西口から「布施弁天」行きのバス(所要時間=約25分)をご利用ください。

おでかけは
バスのご利用を

今年のテーマは

“われら30万人家族”

今年で10回目を迎えるふるさと柏写真展。今年のテーマは、柏市が30万都市の仲間入りをするところから“われら30万人家族”と決まりました。あなたの豊かな感性で写した作品をぜひ応募してください。詳しい作品募集の内容は、11月ごろ「広報かしわ」に掲載します。

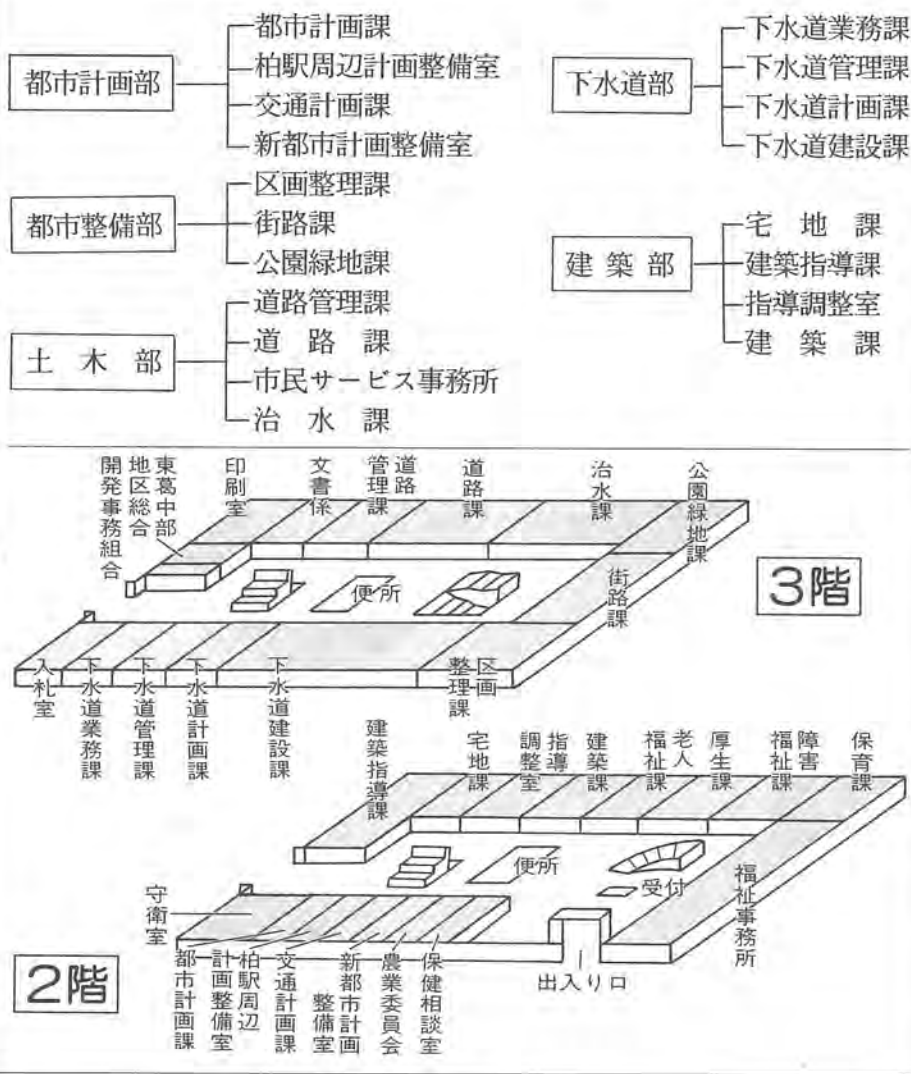
応募資格 市内在住・在勤・在学・在クラブのかた
作品の規格 カラーまたはモノクロで四ツ切以上の一枚写真(組み写真は不可)。今年市内で撮影したもので未発表のものに限ります

問い合わせ 広報広聴課

第10回

ふるさと柏写真展

■図1 行政組織（建設部門）・事務室配置図（第1庁舎）



市組織を一部変更

4月1日から 建設部門を充実

まもなく柏市が三十万都市の仲間入りになることや、常磐新線の建設等に関連する都市環境の変動に対応するため、建設部門の組織を重点的に改めました。

都市計画部は、将来の柏市の都市像を総合的に計画するもので、都市計画課、柏駅周辺計画整備室（都市開発課を名称変更）、交通計画課、新都市計画整備室の四課で構成します。新設の新都市計画整備室は、北部地域の計画整備を担当します。

都市整備部は、公園や街路などの整備を図るもので、区画整理課（都市整備課を名称変更）、街路課、公園緑地課の三課で構成します。

現行の土木建築部は土木部と建築部に分離されます。

土木部は、土木行政を推進するもので、道路管理課（管理課を名称変更）、道路課、市民サービス事務所、治水課（下水道部から移管）、排水課を名称変更）の四課で構成します。今回移管される治水課は、治水や排水施設等の維持管理などを担当します。

下水道部は、公共下水道の建設を推進するもので、下水道業務課（業務課を名称変更）、下水道管理課、下水道計画課（計画課を名称変更）、下水道建設課（建設課を名称変更）の四課で構成します。新たに設置する下水道管理課は、下水道施設の維持管理や水洗化の普及促進などを担当します。

建築部は、宅地、建物等の指導にあたるもので宅地課

（都市整備部から移管）、建築指導課、指導調整室、建築課の四課で構成します。新設の指導調整室は、土地利用や室の配置替えは、四月七日（金）午後五時以降行つたため、それまでの業務と事務室は従来どおりです。

防災無線から呼びかけ

大地震発生時、自動的に

柏市では、地震対策の一つとして防災無線（パンサーマスト）と連動する地震計を設置し、四月一日から自動放送が開始されました。

これは、市役所第三庁舎一階ロビー公衆電話ボックスに設置したもので、震度四（別表参照）以上の地震発生を感じたとき、自動的に作動して市

内六十二カ所に設置してある防災無線から、皆さんに火の始末や地震発生時の行動など注意を促す放送が自動的にできる仕組みになっています。

なお、地震規模により自動放送の内容は三段階になっており、震度五の場合は、別図のとおりです。

問い合わせ 総務部庶務課

自動放送設定震度数

震度(名称)	自動放送設定数	説明
4(中震)	40ガル~135ガル	歩いている人はほとんど目をさまし、飛び起きる人もいる。
5(強震)	135ガル~300ガル	ほとんどの人が恐怖感を抱く。立ってられない。階段を降りられない。ブロック塀が倒れる。車の運転は困難。ほとんどの人が生命の危険を感じる。立ってられない。家の倒壊、崖崩れなどが起きる。
6(烈震)	300ガル~	

※ガル(gal) [ガリレオ・ガリレイに由来]
ガルとは、地震により物を動かす力を工学的に測定する加速度の単位をいいます

「こちらは、柏市役所です。ただ今、強い地震がありました。皆さん、落ちついて行動してください。まず、身の安全を守り、火の始末をしてください。あわてて外に飛び出さないでください。戸や窓を開けて出口を確保してください。落下物やブロック塀などに気をつけて、落ちついて行動してください。もう一度火の元、ガスの元栓を確かめてください。今後のテレビ、ラジオの正しい地震情報を聞いて落ちついて行動してください。」

大蔵省税関研修所完成

柏通信所跡地に

中土二の旧米車柏通信所跡地に建設中の大蔵省税関研修所新庁舎がこのほど完成し、三月十七日、竣（しゅん）工式が行われました。

同庁舎は、東京都市谷の現庁舎が老朽化したため、二年の年月と総工費約五十億円をかけて建設されたもので、昨年七月、閣議決定された「国の行政機関等の移転について」に伴う国の機関の地方移転の第一号になりました。約四万一千平方メートルの敷地には、事務棟のほか、管理、研修、寄宿舎棟と体育館などの施設があります。

今後、同庁舎は全国九カ所の税関に勤務する職員の研修・養成場所のほか、アジア太平洋地域各国の税関職員の研究受け入れも予定されています。

監査結果の公表

地方自治法第一九九条第三項の規定による定期監査を執行したので、同条第八項の規定により、その結果を次のとおり公表する。

平成元年三月十四日

監査委員 山崎儀雄
監査委員 早川 豊
監査委員 成嶋 稔
監査委員 小橋迪夫

(1) 監査の期間 昭和六十三年九月二十八日から平成元年二月二十八日まで。

(2) 監査の対象 土木建築部、管理課、道路課、建築課、建築指導課、市民サービス事務所。水道部、庶務課、経理課、給水課、配水課、浄水セ

地方自治法第一九九条第三項の規定による定期監査を執行したので、同条第八項の規定により、その結果を次のとおり公表する。

監査委員 山崎儀雄
監査委員 早川 豊
監査委員 成嶋 稔
監査委員 小橋迪夫

(3) 監査の方法 昭和六十三年度分、土木建築部、水道部は昭和六十三年九月末日、環境部は十一月末日、福祉部、下水道部は十二月末日までに執行した事務事業のうち、予算執行状況他、主として次の事項について、関係各課から資料の提出を求めるとともに、関係職員から事情を聴取して実施した。

① 使用料及び手数料の徴収状況について
② 契約事務について
③ 道路用地の取得及び物件補償について
④ 歳入歳出外現金の取り扱状況について
⑤ 補修用資材の管理状況について
⑥ 公衆電話手数料の取り扱状況について
⑦ 庁舎等の維持管理について
⑧ 受水について
⑨ 現金・有価証券等の出納保管について
⑩ 工事請負・物品購入等の指名業者の選定について
⑪ 保育料等について
⑫ 措置費用の徴収について
⑬ 受益者負担金の賦課徴収状況について
⑭ 公共下水道使用料の賦課徴収状況について
⑮ 下水道管布設工事等の実施状況について
⑯ ガス管等移設負担金の支出状況について
⑰ 継続費の執行状況について

(4) 監査の結果 ① 監査の結果

新清掃工場建設基金について
② 委託・工事等の契約状況について
③ 手賃沼浄化対策の諸事業について
④ 生活一時資金貸付金について
⑤ 補助金の交付状況について
⑥ 公益質屋の資金貸付状況について
⑦ 流質物処分金の処理について
⑧ 扶助費の支給状況について
⑨ 家庭奉仕員派遣事業について
⑩ 身体障害者ガイドヘルパー（手話通訳者を含む）派遣事業について
⑪ 保育料等について
⑫ 工期延長の事例が多く見受けられるので、早期発注に心がけ、工程管理を的確に行い、工期内に竣工に努められたい。

⑬ 尿及びびごみの収集処理業務については、常時安全管理に十分注意するとともに、より効率的な業務運営が行われるよう期待する。



中土二の旧米車柏通信所跡地に建設中の大蔵省税関研修所新庁舎がこのほど完成し、三月十七日、竣（しゅん）工式が行われました。

同庁舎は、東京都市谷の現庁舎が老朽化したため、二年の年月と総工費約五十億円をかけて建設されたもので、昨年七月、閣議決定された「国の行政機関等の移転について」に伴う国の機関の地方移転の第一号になりました。約四万一千平方メートルの敷地には、事務棟のほか、管理、研修、寄宿舎棟と体育館などの施設があります。

今後、同庁舎は全国九カ所の税関に勤務する職員の研修・養成場所のほか、アジア太平洋地域各国の税関職員の研究受け入れも予定されています。

表2 契約保養施設一覧

Table with 4 columns: 地名, 施設名, 所在地, 電話. Lists various hotels and inns across different prefectures like Chiba, Ibaraki, and Fukushima.



自然を満喫できるかしわ荘

表1 菅平かしわ荘使用料

Table showing usage fees for Sugahara Kashiwa-so. Columns include '区分' (Category), '料金(1人1泊2食付き)' (Rate), and '冬期' (Winter) vs '冬期以外' (Non-winter).

(注) 乳幼児(5歳以下)は無料。ただし、寝具を使用し食事をするときは、小学生扱いとなります。

4月から補助金アップ
市民のための保養施設

☆菅平かしわ荘
冬の間、白銀に包まれていた菅平高原にも、春がやってきました。これからの季節は、あなずの里も花でうずまき...

【利用上の注意】
4月10日(月)から20日(木)まで施設整備のため、かしの荘は、サービスの充実にご協力をお願いします。
☆ふるさと村交流
恵まれた自然と素朴な風情にひたることのできる『ふるさと村』を訪ねてみてはいかがでしょうか。



袋田の滝や温泉もある大子町(水郡線)

昭和三十六年から、福島県只見町と永楽台近隣センター運営委員会の間で、また、昭和六十二年から、茨城県大子町と西十倉二地区近隣連合会の間でそれぞれ、ふるさと村交流を行ってまいりました。
表3のとおり
▽協定料金と助成額
別表3のとおり
▽申し込み コミュニティ課・只見町永楽台近隣センター(☎63-1100)・大子町(☎54-1100)
▽西原近隣センター(☎54-1100)



湖と緑の里只見町(田子倉湖)

賦課対象区域が決定
平成元年度
公共下水道受益者負担金

平成元年度の下水道事業受益者負担金の賦課対象区域が、次のとおり決定しました。
△賦課対象区域
柏字宮前、豊四季字桑原・字低見台、富里三丁目、亀甲台一・二丁目、豊町一・二丁目、今谷上町字並木通・字東通、今谷南町、豊住一・二・三丁目、高田字上野台子、篠籠田字後原、十倉二字梅林、根戸字根切、東中新宿一・二丁目、つくしが丘一・三丁目、西山一・二丁目
△受益者負担金とは?
下水道整備には、巨額の費用と長い年月が必要です。また、整備された地域は未整備の地域と比べ生活環境が向上し、利便性が増します。
△お問い合わせ
下水道業務課

表3-1 只見町宿泊施設利用料金表

Table showing accommodation fees for Mitsuomi Town. Columns include '区分' (Category), '協定料金(税別・送料込み)' (Agreed fee), '利用者負担金' (User fee), '柏市負担金' (City fee), and '備考' (Remarks).

表3-2 大子町宿泊施設利用料金表

Table showing accommodation fees for Ouchiko Town. Columns include '区分' (Category), '協定料金(税・奉仕料込み)' (Agreed fee), '柏市負担' (City fee), and '備考' (Remarks).

■平成元年度予算総括表

会 計 別		本年度予算額	前年度予算額	増減率%
一	般 会 計	58,820,000	52,930,000	11.1
特	別 会 計	210,384,000	207,270,000	1.5
合	計	269,204,000	260,200,000	3.4
特	別 会 計	210,384,000	207,270,000	1.5
一	般 会 計	58,820,000	52,930,000	11.1
二	特 別 会 計	151,564,000	154,340,000	-1.8
三	公 益 質 屋 事 業 特 別 会 計	11,400	13,800	-17.4
四	下 水 道 事 業 特 別 会 計	10,330,000	8,587,000	20.3
五	柏 部 市 計 画 南 柏 駅 東 口 土 地 区 画 整 理 事 業 特 別 会 計	50,000	55,500	-9.9
六	道 路 事 業 特 別 会 計	4,000	4,000	0.0
七	公 設 給 食 地 方 卸 売 市 場 事 業 特 別 会 計	1,116,000	894,000	24.8
八	老 人 保 健 事 業 特 別 会 計	6,822,000	6,256,000	9.0
九	計	27,020,400	24,070,300	12.3
十	合 計	85,840,400	77,000,300	11.5
十一	水 道 事 業 会 計	6,462,000	6,460,000	0.0
十二	総 計	92,302,400	83,460,300	10.6

総額は270億2040万円
前年度比12.3%増

特定事業をとりわけ、国民健康保険事業特別会計は、療養給付費、老人保健医療費に充てる増額、下水道事業特別会計は、下水道整備のための増額、企業会計は、柏市の特別会計は、国民健康保険事業、公益質屋事業、下水道事業、柏都市計画南柏駅東口土地区画整理事業、公園事業、公設給食地方卸売市場事業、老人保健事業、御売市場事業、このほか、企業会計の水道の七割計が設けられ、総額二百七十億二千四百円（前年度比二・三%増）の予算が計上されています。（別表参照）

自立した都市の発展、いきいきとした活力ある都市づくりのためには、産業活動が活発でなければなりません。地域産業に使用される金は、次のとおりです。

市民の創造性をはぐくむために 教育・文化

豊かな人間性と創造性を養うための教育として、生涯教育の視点に立ち、教育内容の充実と教育水準の向上やスポーツ・レクリエーション活動の場と機会を提供、社会教育の拠点整備、郷土文化の育成に使用される金は、次のとおりです。

心の触れ合う地域社会を築くために コミュニティ

人間関係を心触れ合う地域社会を築くためには、市民相互が強い信頼関係で結ばれ、併せて、日常生活に関する諸施設が、整備

市民の安全と健康を守るために 安全と健康

安心して生活するためには、生命・財産の安全と心身の健康が不可欠です。防災・防犯や市民の健康増進、地域医療の充実と充てられる主な予算は、次のとおりです。

調和のとれた都市環境をつくるために 都市基盤

調和のとれた都市環境をつくるためには、自然と調和した土地利用と、全体的な交通体系の整備に使用される金は、次のとおりです。

人間性豊かな生活文化都市へ向けて

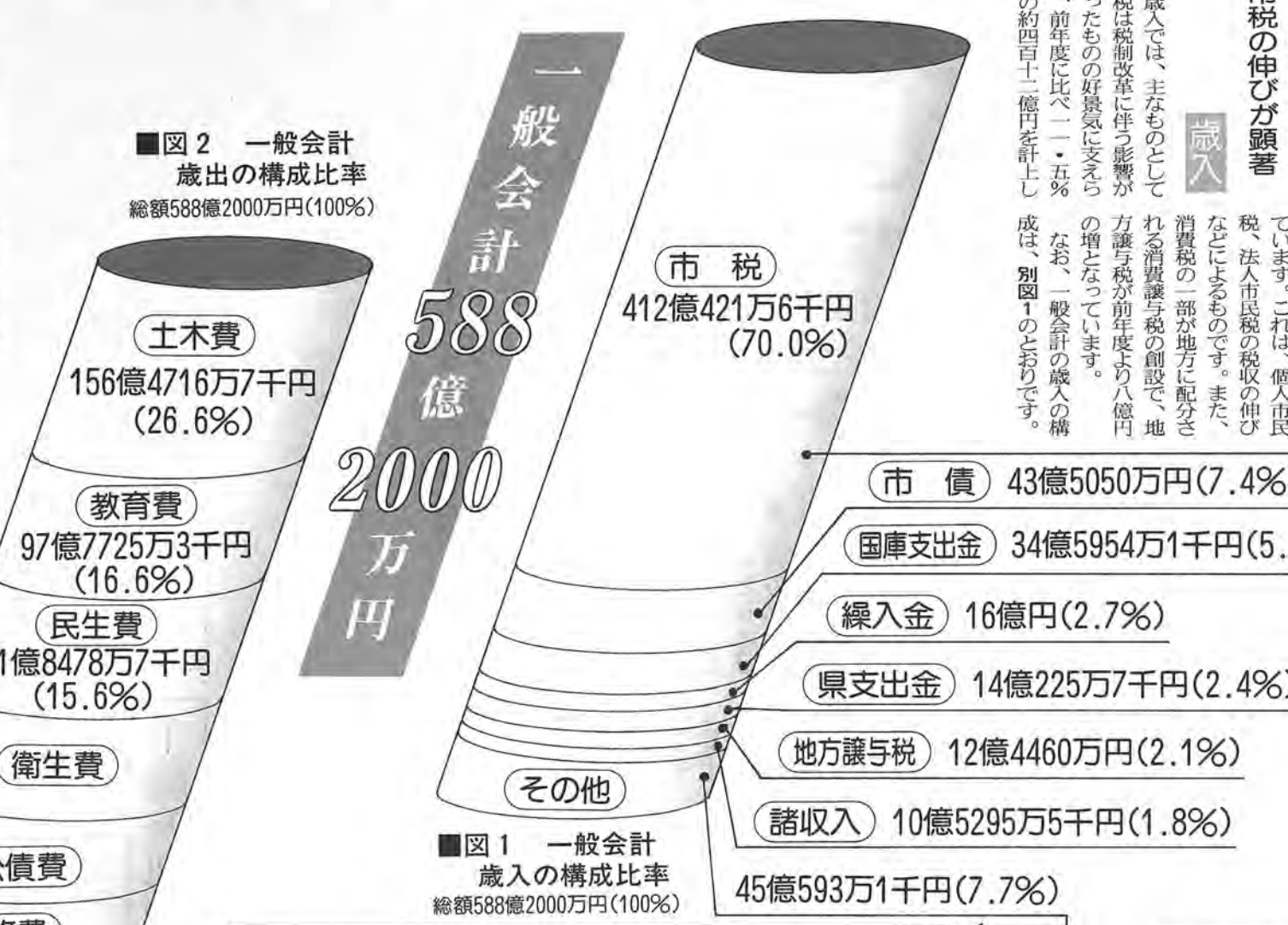
平成元年度予算総額923億240万円

歳入

歳入については、市税・市債・国庫支出金・繰入金・県支出金・地方譲与税・諸収入の順に、歳入の構成比率は、市税が70.0%、市債が7.4%、国庫支出金が5.9%、繰入金が2.7%、県支出金が2.4%、地方譲与税が2.1%、諸収入が1.8%、その他の歳入が7.7%と見られます。

歳出

歳出については、土木費・教育費・民生費・衛生費・公債費・総務費の順に、歳出の構成比率は、土木費が26.6%、教育費が16.6%、民生費が15.6%、衛生費が4.1%、公債費が2.3%、総務費が2.4%と見られます。



内訳：使用料及び手数料9億2012万円、分担金及び負担金8億5539万2千円、利子割交付金7億円、繰越金6億円、自動車取得税交付金5億9200万円、財産収入4億5171万9千円、地方交付税1億5000万円、寄付金1億2470万円、ゴルフ場利用税交付金5500万円、交通安全対策特別交付金5000万円、国有提供施設等所在市町村助成交付金700万円

三月定例市議会、平成元年度の柏市当初予算が決められました。この予算は、総額九百二十三億二千四百万円（前年度比一〇・六%増。内訳は、一般会計五百十八億二千四百万円、特別会計百七十億二千四百万円、水道事業会計六十四億六千二百円）となっています。市の財政状況は、税制改革に伴い歳入の中心である市税への影響が及びましたが、個人・法人市民税の増収が着実な伸びを示したことから、財政の確保は比較的安定しています。一方、歳出面では、都市基盤・生活環境の整備、ふるさと運動・福祉対策等の充実、さらには今後の大型事業への対応など、ますます多額の財源が必要となってきています。こうした状況を踏まえ、今年度の予算は、財源の確保、経常経費の節減合理化を図り、実施計画を基本に編成しました。今後は、この予算の概要をお知らせします。

内訳：市民税272億491万4千円、固定資産税101億8991万4千円、都市計画税24億6189万6千円、市たばこ税9億7270万円、旧法による税2億5970万円、軽自動車税9182万7千円、特別土地保有税2326万5千円

基本計画に沿った予算の使いみち

柏市では、計画的な行政を推進するため、昭和56年に「新総合計画」を策定。この計画は、平成2年を目標年次として、「人間性豊かな生活文化都市」を将来都市像とした基本構想と、これを表現するための7本の柱からなる基本計画で構成されています。そこで、今年度予算の主な使いみちを、この7本の柱《①都市基盤②生活環境③安全と健康④社会福祉⑤教育・文化⑥地域産業⑦コミュニティ》に分けてみました。

市民福祉の向上のために 社会福祉

心触れあふ豊かな地域社会の中で、幸せな生活を築いていくためには、市民生活の確保と安全、社会福祉の充実が必要です。社会福祉に使用される予算は、次のとおりです。

- 生活保護費 一億一千四百六十二万二千円
- 老人の授産費 一億一千四百六十二万二千円
- 福祉手当支給経費 一億一千四百六十二万二千円
- 福祉手当支給経費 一億一千四百六十二万二千円
- 保育所の施設整備経費 一億一千四百六十二万二千円
- 児童手当支給経費 一億一千四百六十二万二千円
- 児童手当支給経費 一億一千四百六十二万二千円
- 児童手当支給経費 一億一千四百六十二万二千円
- 児童手当支給経費 一億一千四百六十二万二千円

市民の安全と健康を守るために 安全と健康

安心して生活するためには、生命・財産の安全と心身の健康が不可欠です。防災・防犯や市民の健康増進、地域医療の充実と充てられる主な予算は、次のとおりです。

- 消防施設整備経費 一億一千四百六十二万二千円
- 消防施設整備経費 一億一千四百六十二万二千円
- 消防施設整備経費 一億一千四百六十二万二千円
- 消防施設整備経費 一億一千四百六十二万二千円
- 消防施設整備経費 一億一千四百六十二万二千円

市民の創造性をはぐくむために 教育・文化

豊かな人間性と創造性を養うための教育として、生涯教育の視点に立ち、教育内容の充実と教育水準の向上やスポーツ・レクリエーション活動の場と機会を提供、社会教育の拠点整備、郷土文化の育成に使用される金は、次のとおりです。

- 中学校建設費 一億一千四百六十二万二千円
- 小学校建設費 一億一千四百六十二万二千円
- 小学校建設費 一億一千四百六十二万二千円
- 小学校建設費 一億一千四百六十二万二千円
- 小学校建設費 一億一千四百六十二万二千円

心の触れ合う地域社会を築くために コミュニティ

人間関係を心触れ合う地域社会を築くためには、市民相互が強い信頼関係で結ばれ、併せて、日常生活に関する諸施設が、整備

- 私立幼稚園等就園奨励費 一億一千四百六十二万二千円
- 私立幼稚園等就園奨励費 一億一千四百六十二万二千円
- 私立幼稚園等就園奨励費 一億一千四百六十二万二千円
- 私立幼稚園等就園奨励費 一億一千四百六十二万二千円
- 私立幼稚園等就園奨励費 一億一千四百六十二万二千円

調和のとれた都市環境をつくるために 都市基盤

調和のとれた都市環境をつくるためには、自然と調和した土地利用と、全体的な交通体系の整備に使用される金は、次のとおりです。

- 公園整備事業 一億一千四百六十二万二千円
- 公園整備事業 一億一千四百六十二万二千円
- 公園整備事業 一億一千四百六十二万二千円
- 公園整備事業 一億一千四百六十二万二千円
- 公園整備事業 一億一千四百六十二万二千円

主な事業

市制三十五周年及び三十周年達成記念事業

- 式典や記念講演、記念植樹、三十万人クイズ、茶室（あけぼの山公園・日本庭園）の設置、映画作成など

国際平和及び国際交流関係事業

- 平和都市宣言四周年記念事業、外国人用掲示板設置及びパンフレット作成

ふるさと創生事業（自ら考え自らの地域へ）

- 二億一千二百万円

福祉充実の事業などが今年度予算に盛り込まれています。そこで、今年度の主な事業を紹介いたします。

市制三十五周年及び三十周年達成記念事業

- 式典や記念講演、記念植樹、三十万人クイズ、茶室（あけぼの山公園・日本庭園）の設置、映画作成など

国際平和及び国際交流関係事業

- 平和都市宣言四周年記念事業、外国人用掲示板設置及びパンフレット作成

ふるさと創生事業（自ら考え自らの地域へ）

- 二億一千二百万円

福祉充実の事業などが今年度予算に盛り込まれています。そこで、今年度の主な事業を紹介いたします。

調和のとれた都市環境をつくるために 都市基盤

調和のとれた都市環境をつくるためには、自然と調和した土地利用と、全体的な交通体系の整備に使用される金は、次のとおりです。

- 公園整備事業 一億一千四百六十二万二千円
- 公園整備事業 一億一千四百六十二万二千円
- 公園整備事業 一億一千四百六十二万二千円
- 公園整備事業 一億一千四百六十二万二千円
- 公園整備事業 一億一千四百六十二万二千円

魂を彫る



象牙彫刻の第一人者である。昨年、テレビ東京「日本の巨匠―美に生きる」で紹介された。

彫刻の素材は円柱形だが作品は大きなものは五〇センチほどあり、形もさまざま。乳白色の独特の色艶と素地のままのものや、あ

でやかに彩色されたものなど、これが動物の牙によるものかと驚く。彫刻の中でも特異な分野だが、正倉院御物にもあるというからその歴史は古い。

この道に入ったのは十四歳のとき、二代目である父親のもとで修業。以来戦時

中の社会風潮の中で中断せざるをえなかった時期もあったが、五十年間彫り続けた。素材は固く、形の制約もあり、加えて試し彫りも思いつきまかせないため、自在にのみをふるえるまでに十年はかかる。しかし、これが出発点で、生活が成

り立つものでないことは言うまでもない。

このためか後継者が育たないのが仲間共通の悩みだが、息子さん立派に跡を継ぎ、このたび最高の賞である日本美術協会賞を獲得した。「伝統文化・芸術は一度滅びると再び興らない。ともしびを消さないようがんばっている」姿勢が息子さんに伝わったものであろう。

作品は人物、仏像などが「形あるものの中にも魂や人間の死生観を彫り続けたい」と言い、モチーフを数年あたたためることも。嫁いだ娘さんも陶芸家。庭先に窯があり同じ屋敷内で三人が制作に没頭することもある芸術一家である。

■移動図書館巡回表 (平成元年4月1日から)

曜日	ステーション	時間	
水曜日	第一・第三	東花野井第1公園 豊四季町会 南柏児童遊園 豊野青年館	午前10時～10時50分 午後1時～1時40分 午後2時10分～2時50分 午後3時20分～4時
	第二・第四	酒井根第3公園 中野宿町会 今谷上第二町会 緑ヶ丘派出所	午前10時～10時50分 午後1時～1時40分 午後2時10分～2時50分 午後3時20分～4時
	第一・第三	常盤台子供遊戯場 柏の葉公園住宅 松ヶ崎集会所	午前10時～10時50分 午後2時～2時40分 午後3時20分～4時
	第二・第四	新富町第1公園 富士見町青年館 西柏台第2町会 兼入谷津町会	午前10時～10時50分 午後1時～1時40分 午後2時～2時40分 午後3時20分～4時
土曜日	第一・第三	栗貫台町会 三本木第1公園 つくしが町会	午前10時～10時50分 午後1時～2時 午後2時40分～3時40分
	第二・第四	西山第1公園 峯香取町会 峯北第2公園	午前10時～10時50分 午後1時半～2時20分 午後3時～3時50分

※印のステーションが変更になります

保険料が月額8千円に

納付は便利な口座振替で

国民年金

国民年金の保険料が、四月(カ月)ごとに指定の口座から引かれる。引き上げられ、月額八千円となり、付加保険料を併せて納付していただく場合は、月額八千四百円になります。

新たに、口座振替を希望する場合は、預金通帳・通帳印を添付し、国民年金課に問い合わせください。

シルバー学園を開校

4月から柏寿荘で

市内在住の六十歳以上のお年寄りの対象に、陶芸・園芸などの趣味の講座「シルバー学園」を「柏寿荘」で開きます。

座名・定員・実施日
①陶芸Ⅱ男十八人・女十八人、水曜日②園芸Ⅱ男二十五人・女二十五人、月曜日③茶道Ⅱ男女各二十人、木曜日④民謡Ⅱ男女各三十人、木曜日

申し込みは、四月下旬から三月の一年間、柏市老人福祉センター「柏寿荘」講

開館時間を延長します

市民体育館

火曜日から 午前9時から
金曜日まで 午後9時まで
(土曜日・日曜日は午後5時まで)

問い合わせ 社会体育課

納期が5月末日に

新年度の軽自動車税

軽自動車税は、毎年四月一日現在で、原動機付自転車・小型特殊自動車・軽自動車・二輪の小型自動車などを所有しているかにかかるとなっています。平成元年度から、次のように制度が変わりましたので、お間違えのないようご注意ください。

納期の変更
昭和六十三年度までは、毎年、四月末日が納期でしたが、平成元年度からは五月末日が納期となります。

5月中に車検を受けるかた
納期の変更に伴い、昨年度対象となるかたは、四月十日までに必ず申請を

15日までに必ず申請を
施設入所見込金助成
心身障害児(者)が、児童福祉施設に通園入所し、自己負担金を支払っている保護者(または本人)のかたに、自己負担金の半額を助成します。

対象となるかたは、四月十日までに必ず申請を
施設入所見込金助成
心身障害児(者)が、児童福祉施設に通園入所し、自己負担金を支払っている保護者(または本人)のかたに、自己負担金の半額を助成します。

下総基地の米艦載機訓練使用反対

教育福祉会館一階相談室

市民相談 4月

老人福祉相談 毎週火・金・土曜日午前10時～午後3時
教育福祉会館一階相談室 64-129-11

▽毎週火・木曜日午前10時～午後3時
柏寿荘32-134-40

高齢者職業相談 毎週月・火・木・金曜日午前10時～午後4時、土曜日午前10時～正午、ロースタウン八階の高年齢者職業相談室45-185-42

パート相談 毎週月・火・木・金曜日午前10時～午後4時(土曜日は正午まで)ロースタウン八階の柏ターミナル職業相談室45-162-24

内職相談 毎週月・火・木曜日午前10時～午後4時、ファミリーかしわ三階消費生活センター相談所64-158-11

労働相談 第一水曜日午前10時～午後3時 保健労働会館67-186-1(電話可)

第三金曜日午前10時～午後3時 広報広聴課

交通事故巡回相談 6日・20日(木)午前10時～午後3時 交通安全課

家庭児童相談 毎週月・金曜日午前9時～午後4時、土曜日午前9時～正午 家庭児童相談室(福祉事務所内)

身体障害者・精神障害者相談 身体障害者相談 毎週火曜日午前10時～午後3時
精神障害者相談 毎週水曜日午前10時～午後3時 教育福祉会館一階心身障害者相談室64-129-11

健康相談(六十歳以上) 毎週火曜日午後1時半～2時半
柏寿荘31-195-11

心配ごと・結婚相談 心配ごと相談 毎週水曜日午前9時～正午
▽結婚相談 毎週水曜日午後1時～3時

週水・日曜日午後1時～3時 教育福祉会館一階相談室

法律相談(予約制) 毎週、月曜日(前週の金曜日から予約)と木曜日(同週の月曜日から予約) 広報広聴課

人権相談 第一火曜日午前10時～午後3時 広報広聴課

行政相談 第四火曜日午前10時～午後3時 広報広聴課

1～5時 広報広聴課

不動産お困りごと相談 第一・第三金曜日午前10時～午後3時 広報広聴課

交通生活相談 毎週月・金曜日午前10時～午後4時 消費生活相談 毎週月・金曜日午前10時～午後4時 消費生活センター64-141-0

教育・幼児教育相談 電話相談 毎週月・金曜日午前9時～午後4時、土曜日午前9時～正午 64-177-78

9時～正午 64-177-78

▽面接相談(予約制) 毎週火・金曜日午前9時～午後4時 教育福祉会館一階心身障害者相談室64-129-11

少年相談 毎週月・金曜日午前9時～午後5時、土曜日午前9時～正午 柏市少年補導センター64-175-71

やまびこでんわ柏(ヤング)の悩みごと電話相談 日曜・祝日を含む毎日午後1時～5時 66-181-1



藤心近隣センター
☎76-13700

▽公民館「ペン字教室」
とき 4月14日～6月23日の毎週金曜日（5月5日を除く）午後1時半～3時半（計10回）対象 五十歳までの女性、先着三十人

▽公民館「ジャズダンス教室」
とき 4月13日～6月22日の毎週木曜日、午前10時～11時半（計10回）対象 五十歳までの女性、先着三十人

▽公民館「ジャズダンス教室」
とき 4月13日～6月22日の毎週木曜日、午前10時～11時半（計10回）対象 五十歳までの女性、先着三十人

▽公民館「ジャズダンス教室」
とき 4月13日～6月22日の毎週木曜日、午前10時～11時半（計10回）対象 五十歳までの女性、先着三十人

▽公民館「ジャズダンス教室」
とき 4月13日～6月22日の毎週木曜日、午前10時～11時半（計10回）対象 五十歳までの女性、先着三十人

▽公民館「ジャズダンス教室」
とき 4月13日～6月22日の毎週木曜日、午前10時～11時半（計10回）対象 五十歳までの女性、先着三十人

▽公民館「ジャズダンス教室」
とき 4月13日～6月22日の毎週木曜日、午前10時～11時半（計10回）対象 五十歳までの女性、先着三十人

▽公民館「ジャズダンス教室」
とき 4月13日～6月22日の毎週木曜日、午前10時～11時半（計10回）対象 五十歳までの女性、先着三十人

▽公民館「ジャズダンス教室」
とき 4月13日～6月22日の毎週木曜日、午前10時～11時半（計10回）対象 五十歳までの女性、先着三十人

▽公民館「ジャズダンス教室」
とき 4月13日～6月22日の毎週木曜日、午前10時～11時半（計10回）対象 五十歳までの女性、先着三十人

▽公民館「ジャズダンス教室」
とき 4月13日～6月22日の毎週木曜日、午前10時～11時半（計10回）対象 五十歳までの女性、先着三十人

▽公民館「ジャズダンス教室」
とき 4月13日～6月22日の毎週木曜日、午前10時～11時半（計10回）対象 五十歳までの女性、先着三十人

▽公民館「ジャズダンス教室」
とき 4月13日～6月22日の毎週木曜日、午前10時～11時半（計10回）対象 五十歳までの女性、先着三十人

▽公民館「ジャズダンス教室」
とき 4月13日～6月22日の毎週木曜日、午前10時～11時半（計10回）対象 五十歳までの女性、先着三十人

新富近隣センター
☎45-1945
▽公民館「ジャズダンス教室」
とき 4月13日～6月22日の毎週木曜日、午前10時～11時半（計10回）対象 五十歳までの女性、先着三十人

▽公民館「ジャズダンス教室」
とき 4月13日～6月22日の毎週木曜日、午前10時～11時半（計10回）対象 五十歳までの女性、先着三十人

▽公民館「ジャズダンス教室」
とき 4月13日～6月22日の毎週木曜日、午前10時～11時半（計10回）対象 五十歳までの女性、先着三十人

▽公民館「ジャズダンス教室」
とき 4月13日～6月22日の毎週木曜日、午前10時～11時半（計10回）対象 五十歳までの女性、先着三十人

▽公民館「ジャズダンス教室」
とき 4月13日～6月22日の毎週木曜日、午前10時～11時半（計10回）対象 五十歳までの女性、先着三十人

▽公民館「ジャズダンス教室」
とき 4月13日～6月22日の毎週木曜日、午前10時～11時半（計10回）対象 五十歳までの女性、先着三十人

▽公民館「ジャズダンス教室」
とき 4月13日～6月22日の毎週木曜日、午前10時～11時半（計10回）対象 五十歳までの女性、先着三十人

▽公民館「ジャズダンス教室」
とき 4月13日～6月22日の毎週木曜日、午前10時～11時半（計10回）対象 五十歳までの女性、先着三十人

▽公民館「ジャズダンス教室」
とき 4月13日～6月22日の毎週木曜日、午前10時～11時半（計10回）対象 五十歳までの女性、先着三十人

▽公民館「ジャズダンス教室」
とき 4月13日～6月22日の毎週木曜日、午前10時～11時半（計10回）対象 五十歳までの女性、先着三十人

▽公民館「ジャズダンス教室」
とき 4月13日～6月22日の毎週木曜日、午前10時～11時半（計10回）対象 五十歳までの女性、先着三十人

▽公民館「ジャズダンス教室」
とき 4月13日～6月22日の毎週木曜日、午前10時～11時半（計10回）対象 五十歳までの女性、先着三十人

▽公民館「ジャズダンス教室」
とき 4月13日～6月22日の毎週木曜日、午前10時～11時半（計10回）対象 五十歳までの女性、先着三十人

▽公民館「ジャズダンス教室」
とき 4月13日～6月22日の毎週木曜日、午前10時～11時半（計10回）対象 五十歳までの女性、先着三十人

▽公民館「ジャズダンス教室」
とき 4月13日～6月22日の毎週木曜日、午前10時～11時半（計10回）対象 五十歳までの女性、先着三十人

とき 4月2日（日）午後2時～4時 対象 幼児から小学生（幼児は保護者が同伴してください）費用 無料
内容 紙を使って動くおもちゃを二～三種作りまします。申し込み 当日同センターへ直接

▽一輪車クラブ
とき 4月9日（日）午後1時～3時 対象 小学生
内容 自分の一輪車を当日センターに持参できるかと、同センターの一輪車講習を受け

永楽台近隣センター
☎63-1101
▽児童センター「つくって遊ぼう」紙工作
（土）までに、同センターへ電話か直接

☆プラネタリウム 8日
22日の各土曜日の午後2時～3時、9日・23日の各日曜日の午前10時半、午後2時～3時
おはなし会 15日（土）午後4時～4時半

おはなし会 12日（水）午後4時～4時半
【布施会32-1100】
おはなし会 15日（土）午後4時～4時半

【増尾会72-1913】
裸足とランプの会 14日（金）午前10時～正午。立松和幸「春雷」

かたくり読書会 25日（火）上野原「砂の上のロビンソン」

【高田会44-1921】
おはなし会 20日（土）午後4時～4時半

【根戸会31-1609】
子どもの本を読む会II
ラ 13日（木）午前10時～正午。アリクザンター「タランと角の王」

【西原会44-1988】
文月会 19日（水）午前10時～正午。住井すゑ「野づらは屋あかり」

【永楽台会63-1133】
かがみ読書会 18日（火）午前10時～正午。澤地久枝「石川節子」

【新田原会67-1276】
おはなし会 22日（土）午後2時～2時半

【おはなし会】
おはなし会 22日（土）午後2時～2時半

【おはなし会】
おはなし会 22日（土）午後2時～2時半

【おはなし会】
おはなし会 22日（土）午後2時～2時半



求めています

市民サロ
板東章太郎遺作展

市民サロ
板東章太郎遺作展

市民サロ
板東章太郎遺作展

市民サロ
板東章太郎遺作展

市民サロ
板東章太郎遺作展

市民サロ
板東章太郎遺作展

市民サロ
板東章太郎遺作展

市民サロ
板東章太郎遺作展

市民サロ
板東章太郎遺作展

市民サロ
板東章太郎遺作展

市民サロ
板東章太郎遺作展

市民サロ
板東章太郎遺作展

市民サロ
板東章太郎遺作展

市民サロ
板東章太郎遺作展

市民サロ
板東章太郎遺作展

市民サロ
板東章太郎遺作展

市民サロ
板東章太郎遺作展

市民サロ
板東章太郎遺作展

市民サロ
板東章太郎遺作展

市民サロ
板東章太郎遺作展

市民サロ
板東章太郎遺作展

市民サロ
板東章太郎遺作展

市民サロ
板東章太郎遺作展

市民サロ
板東章太郎遺作展

市民サロ
板東章太郎遺作展

市民サロ
板東章太郎遺作展

市民サロ
板東章太郎遺作展

市民サロ
板東章太郎遺作展

市民サロ
板東章太郎遺作展

市民サロ
板東章太郎遺作展

市民サロ
板東章太郎遺作展

市民サロ
板東章太郎遺作展

市民サロ
板東章太郎遺作展

市民サロ
板東章太郎遺作展

市民サロ
板東章太郎遺作展

市民サロ
板東章太郎遺作展

市民サロ
板東章太郎遺作展

市民サロ
板東章太郎遺作展

市民サロ
板東章太郎遺作展

市民サロ
板東章太郎遺作展

市民サロ
板東章太郎遺作展

市民サロ
板東章太郎遺作展

市民サロ
板東章太郎遺作展

市民サロ
板東章太郎遺作展

市民サロ
板東章太郎遺作展

市民サロ
板東章太郎遺作展

市民サロ
板東章太郎遺作展

市民サロ
板東章太郎遺作展

市民サロ
板東章太郎遺作展

市民サロ
板東章太郎遺作展

市民サロ
板東章太郎遺作展

市民サロ
板東章太郎遺作展

市民サロ
板東章太郎遺作展

市民サロ
板東章太郎遺作展

市民サロ
板東章太郎遺作展

市民サロ
板東章太郎遺作展

市民サロ
板東章太郎遺作展

市民サロ
板東章太郎遺作展

市民サロ
板東章太郎遺作展

市民サロ
板東章太郎遺作展

市民サロ
板東章太郎遺作展

市民サロ
板東章太郎遺作展

市民サロ
板東章太郎遺作展

市民サロ
板東章太郎遺作展

市民サロ
板東章太郎遺作展

市民サロ
板東章太郎遺作展

市民サロ
板東章太郎遺作展

市民サロ
板東章太郎遺作展

市民サロ
板東章太郎遺作展

市民サロ
板東章太郎遺作展

市民サロ
板東章太郎遺作展

市民サロ
板東章太郎遺作展

市民サロ
板東章太郎遺作展

市民サロ
板東章太郎遺作展

市民サロ
板東章太郎遺作展

市民サロ
板東章太郎遺作展

市民サロ
板東章太郎遺作展

市民サロ
板東章太郎遺作展

市民サロ
板東章太郎遺作展

市民サロ
板東章太郎遺作展

市民サロ
板東章太郎遺作展

市民サロ
板東章太郎遺作展

市民サロ
板東章太郎遺作展

市民サロ
板東章太郎遺作展

市民サロ
板東章太郎遺作展

市民サロ
板東章太郎遺作展

市民サロ
板東章太郎遺作展

市民サロ
板東章太郎遺作展

市民サロ
板東章太郎遺作展

土曜日は避けてください
公金の納入や支払い
金融機関がお休みのため
問い合わせ 会計課

おはなし会
▽小学校低学年向け 5・12・19・26日の毎週水曜日午後4時～4時半
▽小学校高学年向け 11日（土）午後3時～3時半

文化会館
大ホール
県立柏高校吹奏楽部第13回定期演奏会 8日（土）午後5時開演。全自無料。同校 31-10013
第42回赤土バレエ発表会 9日（日）午後4時開演。全自無料。赤土バレエスクール 31-10013
柏市民踊連創立20周年舞踊大会 16日（日）午前10時開演。全自無料。片岡会44-5357

待合室
おしあげます
▽一カ月前の雄犬（雑種）二匹。茶と白茶。本間66-6406

防災行政無線による児童・生徒に対する帰宅時間のお知らせ
“夕やけ小やけの時間が変更”
放送時間 午後5時半（4月1日～7月20日）
問い合わせ 青少年課

おわびと訂正
本紙三月二十一日号第二面の「表2集団畜犬登録・狂犬病予防注射日程」中七日（金）午前に予定されている「逆井猪台子供の遊び場」とあるのは「逆井猪台（むじなだ）子供遊び場」の誤りでした。おわびとして訂正します。

参加しませんが
◆春季柏市民合気道大会
4月9日午前9時～午後3時、柏市民体育館で。市内在住の一般・学生が対象。参加費は一人五百円。申し込みは当日までに増田会67-7777へ。



三種混合予防接種の日程表

Table with columns: 会場名 (Venue Name), 1回目 (1st), 2回目 (2nd), 3回目 (3rd). Lists various centers and dates from April to June.

個人通知対象者 昭和61年4月2日～昭和62年4月1日生まれ 教済日 7月13日(木)・7月14日(金)

三種混合の予防接種 4歳未満幼児が対象

とき・ところ 別表のとおり

健康相談を実施 お気軽に来場を

三つの混合の予防接種 4歳未満幼児が対象

とき・ところ (1)整形外科

四歳未満の幼児(2)二期(一) 回接種)二期三回接種終了後、十二月末を経過し、十八歳未満の幼児(ただし、五歳半未満の幼児は、十八歳を経過しても受けられます) 用意する物 ①母子健康手帳

離乳食教室、育児・妊産婦相談、酒害相談

無料の法律相談日 4月から増設に!



郵送・宅配の利用を 身障者などが対象

水道週間の標語募集 応募締め切りは14日

危険物取扱者試験 消防本部で受け付け

パート保母を募集 勤務は市立保育園

青児・妊産婦相談 とき・ところ ①4月14日

酒害相談 酒害でお悩みのかた(家族)や、酒をやめなければならぬ人

結婚記念樹を配布 希望者は市民課へ

水道週間の標語募集 応募締め切りは14日

危険物取扱者試験 消防本部で受け付け

パート保母を募集 勤務は市立保育園

乳児の神経芽細胞腫 簡単な尿検査で発見

酒害相談 酒害でお悩みのかた(家族)や、酒をやめなければならぬ人

結婚記念樹を配布 希望者は市民課へ

水道週間の標語募集 応募締め切りは14日

危険物取扱者試験 消防本部で受け付け

パート保母を募集 勤務は市立保育園

青児・妊産婦相談 とき・ところ ①4月14日

酒害相談 酒害でお悩みのかた(家族)や、酒をやめなければならぬ人

結婚記念樹を配布 希望者は市民課へ

水道週間の標語募集 応募締め切りは14日

危険物取扱者試験 消防本部で受け付け

パート保母を募集 勤務は市立保育園



青児・妊産婦相談 とき・ところ ①4月14日

酒害相談 酒害でお悩みのかた(家族)や、酒をやめなければならぬ人

結婚記念樹を配布 希望者は市民課へ



危険物取扱者試験 消防本部で受け付け

パート保母を募集 勤務は市立保育園