

わたしたちは、豊かな緑と水を守り、潤いのある住みよい柏をつくるために、この憲章を定めます。
1. たがいに話し合って、心のかよう明るい柏をつくりましょう。
1. 老人を敬い子どもを愛する、あたたかい柏をつくりましょう。
1. 環境をととのえ、安全できれいなまち・柏をつくりましょう。
1. 教育を重んじ、健康で、文化の薫り高い柏をつくりましょう。
1. 国際理解を深め、平和な柏をつくりましょう。



この春開く 新しい施設

柏市は、「人間性豊かな生活文化都市」を都市像として、「柏市基本構想」に沿って街づくりを進めています。市民生活に密着した施設づくりもその一つです。そこで、今号では、新年度にオープンする新しい施設を写真で紹介してみました。

地区ふるさと運動の拠点となる近隣センターが、富里地区と高田地区にオープン。富里近隣センターⅡ写真①は鉄筋コンクリート平家建て、延べ面積598平方メートル、建設費1億2千370万円で、4月12日、富里二丁目、また高田近隣センターⅡ写真②は鉄筋コンクリート2階建て、延べ面積998平方メートル、建設費2億570万円で、4月16日、高田6-93-2にそれぞれ開館します。両センターの完成により、近隣センターは全部で14館となります。



住宅都市整備公団・北柏ライフトウン内、松葉四丁目が開園する21番目の市立松葉保育園Ⅱ写真。鉄筋コンクリート2階建て、延べ面積1104平方メートル、建設費1億9千538万円で、緑を多く配っています。園児の定員は120人。

富勢小学校から分離して、布施84-2に開校する富勢西小学校Ⅱ写真。19613平方メートルの敷地には校舎のほか屋内運動場、プールも完備しています。校舎は鉄筋コンクリート3階建て、普通教室24、特別教室6、延べ面積49553平方メートル、建設費7億9千573万円で、2、3階の渡り廊下部分に作品展示や休憩の場として活用できる「ギャラリースペース」があります。同校の開校により市内の小学校は32校になります。



根戸と高田に 図書館分館

1万5千冊でスタート

四月十二日、勤労青少年ホームに市立図書館根戸分館、また同十六日には高田近隣センター内に高田分館がオープンします。この二つの図書館は、十一番目の分館で、当初は一万五千冊の蔵書でスタート。将来は、利用者のリクエストや蔵書構成比を考慮して三万冊にする予定です。

利用できる日時

▽火曜日から土曜日まで 午後一時から五時まで
▽日曜日 午前十時から午後五時まで

貸出冊数と貸出期間

一人十冊まで、二週間以内。
読みたい本がみつからない時は、係員にお申し出ください。コンピュータシステムで、すぐに図書を検査します。

休館日 月曜日、祝日、月末日

ただし、月曜日と月末日が重なった場合はその前日、また月曜日と祝日が重なった場合はその翌日もそれぞれ休館します。

問い合わせ(開館後)

根戸分館 ☎31-6098
高田分館 ☎44-1929

移動図書館ステーション3カ所を廃止

根戸分館と高田分館の開館に伴い、「勤労青少年ホーム」「高田青年館」「松ヶ丘子供の遊び場」の3カ所の移動図書館ステーションは、次の最終巡回日をもって廃止されます。

勤労青少年ホーム

四月九日

高田青年館

四月二十日

松ヶ丘子供の遊び場

四月十五日

「家に帰りましょう」

夕方5時半に広報無線で放送

広報無線の屋外受信器を使った「愛の呼びかけ」の放送は、これまで午後5時からでしたが、4月1日からは午後5時半からに変更します。この放送は、夕焼け小焼けのバックミュージックにのせて約二分間、お子さんたちに帰宅時刻を知らせるものです。放送が聞こえたら、市民の皆さんも外で遊んでいる子供たちに「暗くならないうちに家に帰りましょうね」と一声かけてください。

○問い合わせ 市役所 ☎67-1111 青少年課へ。

あぶないよ やさしく一声 笑顔の注意



新入学児童の交通事故防止運動

4月6日～4月15日

桜まつり



※車でのお来場はご遠慮ください



昭和五十八年度の柏市予算編成。付税が昭和五十六年度から前年実の背景を見ると、歳入面で地方交「額を下回り、昭和五十八年度では、

昭和58年度予算

周辺整備やふるさと運動を重点に編成

総額は541億8590万円

昭和五十八年度予算が、三月定例会議会で決まりました。この予算は、今年度市政を運営していくための裏付けとも言えるもので、昭和五十六年に策定された、人間性豊かな生活文化都市を目指す「柏市新総合計画」にもとづいて編成されています。予算総額は、五百四十一億八千五百九十万円、一般会計は三百六十四億九千七百七十万円、特別会計百三十八億七千三百九十万円、水道事業会計三十八億一千五百万円となっています。今号では、この予算の概要をお知らせします。

昭和58年度予算総括表

会計別	本年度予算額	前年度予算額	比較	増減率 %
一 般 会 計 (A)	36,497,000	39,055,000	△ 2,558,000	△ 6.5
特 別 会 計 (B)	13,873,900	9,821,600	4,052,300	41.3
合 計 (A)+(B) (C)	50,370,900	48,876,600	1,494,300	3.1
水 道 事 業 (D)	3,815,000	3,091,000	724,000	23.4
総 計 (C)+(D)	54,185,900	51,967,600	2,218,300	4.3

国の昭和五十六年度の歳入欠陥による減額精算等さらに落ち込むことが予想され、また、市の歳入の中心といえる税収の伸びも鈍化傾向にあるなど、財源の確保はますます厳しさを増しています。

一方、歳出では、市債の返済に当てる公債費や人件費、扶助費などの義務的経費、物件費、補助費等を含めた経費が増加し、

市税は9%台の伸び

国庫支出金や市債などは減少

こうした中で編成された、昭和五十八年度予算は、一般会計三百六十四億九千七百七十万円(対前年度比六・五%増)、特別会計百三十八億七千三百九十万円(同三・四%増)、水道事業会計三十八億一千五百万円(同二四・四%増)で、総額五百四十一億八千五百九十

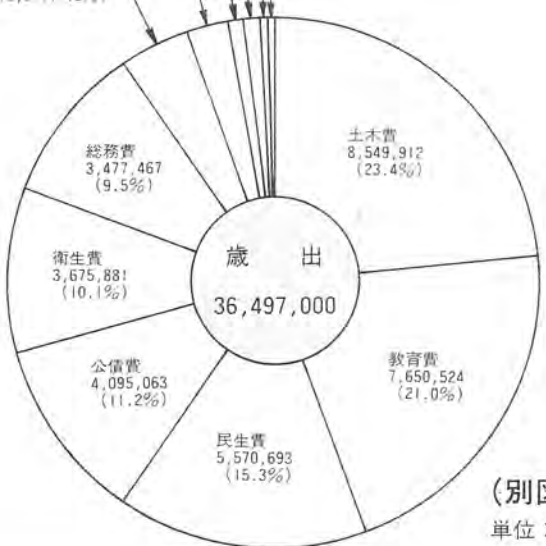
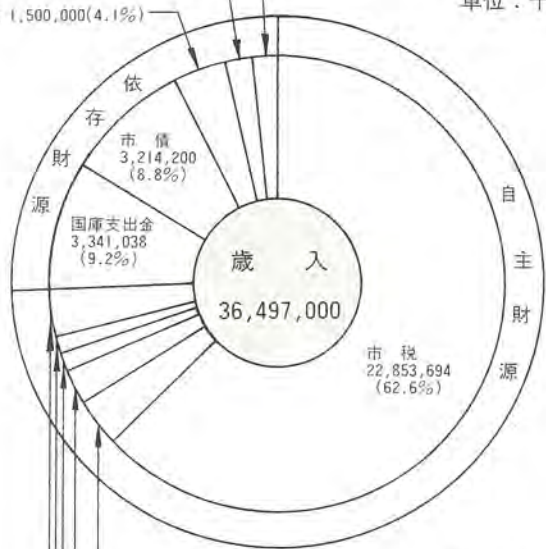
財政の硬直化傾向を強めてきています。そこで、柏市の新年度予算編成では、限られた財源を効率的に運用するために、現行の事務事業の見直し、経費の削減など健全財政を考へながら、周辺整備事業やふるさと運動に重点をおき、前

地方譲与税・自動車取得税交付金等 722,522(1.9%)

県支出金 787,199(2.2%)

地方交付税 1,500,000(4.1%)

(別図1) 単位:千円



(別図2) 単位:千円

八億七千三百九十万円(同四・三%増)、水道事業会計が三十八億二千五百万円(同二四・四%増)で、総額五百四十一億八千五百九十

万円となりました。この中で特に一般会計が対前年度比で六・五%の増となったことは、柏市始まって以来のことですが、これは、大規模な建設事業が減少したことなどが主な原因になっています。

それでは、一般会計予算を歳入歳出別に見てみましょう。まず歳入では、市税が二百二十八億五千三百六十九万円(構成比六二・六%)で第一位。次いで国庫支出金三十三億四千三百八千円(同九・二%)、市債三十二億一千四百二十万円(同八・八%)、地方交付税十五億(同四・一%)などの順になっています。(別図一)。

歳出は土木費が一位 二位は教育費、次いで民生費

二位は教育費、次いで民生費

これを昭和五十七年度の予算と比較してみると、構成比の順位で第一位と二位が逆転し、土木費が第一位へ、教育費は二位になっています。また、六位だった公債費が第四位へ、代わりに総務費が第六位に下がっています。

対前年度比で見ると、土木費が柏駅南北自由通路の建設、排水路

の新設を予定していないこと、老人医療費が特別会計へ移行したこと。この中で特に一般会計が対前年度比で六・五%の増となったことは、柏市始まって以来のことですが、これは、大規模な建設事業が減少したことなどが主な原因になっています。

特別会計

総額138億円余に新たに老人保健が

特定の事業を行う場合、あるいは、特定の歳入をもって特定の歳出に充て、一般の歳入歳出と区分

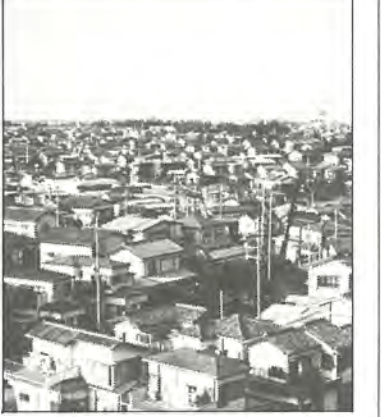
このほか企業会計の水道事業会計があり、今年度は総額三十八億一千五百万円となっています。

準備、公園や街路の整備などで三・四%増。公債費は、元金利息の返済増加により一五・一%の増。一方、教育費は小中学校新設やこれに伴う用地取得が無く、北

潤いとゆとりと安らぎのある、しかも活気に満ちた市民生活を営める都市をつくるために、自然と調和した土地利用の実現を図るとともに全体的な交通体系を整えるために使われる予算です。

柏駅南北自由通路建設工事委託 三億四千七百四十万円
 自転車駐留場設置 四千万円
 都市計画街路事業 十五億七千四百五十万円
 緑化推進事業 三千五百万円

調和のとれた都市環境をつくるために 都市基盤



南柏・北柏土地区画整理事業特別会計への繰出金 一億九千七百五十万円

便利で住みよい都市をつくるためには、調和のとれた都市環境をつくり出すことに加え、安定した水道の供給や、下水道、し尿、ごみなど体系的な処理と、日常生活される生活道路、生活排水の施設整備を進めることが必要になります。このために使われる予算です。

道路新設改良 九億八千五百万円

排水整備事業 十一億五千万円
 第一し尿処理施設及び中継地改造事業 一億二千八十万円
 ごみ減量運動及び環境美化推進事業 四千四百八十三万円
 清掃工場施設整備事業 三億三千万円
 市営住宅建設及び用地取得 二億八千七百二十二万円
 下水道事業・公園事業特別会計への繰出金 十六億四千万円

快適な市民生活を営むために 生活環境



南柏・北柏土地区画整理事業特別会計への繰出金 一億九千七百五十万円

市民の安全と健康を守るために 安全と健康



公害調査測定経費 一千四百二十七万円
 健康管理活動経費 五千六百六十八万円
 地域医療経費 一億一千百八十八万円
 老人保健対策経費 八千六百九十九万円
 石けん普及事業経費 四百三十八万円
 老人保健事業特別会計への繰出金 一億七千万円

市民が安心して生活を営むためには、生命及び財産の安全と健康な生活が確保されなければなりません。このために、消防、防災、市民の健康増進、地域医療のほか公害監視体制の充実により、市民が安心して生活を送れるよう使われる予算です。

防災対策経費 二千八百八十七万円
 (仮称)光ヶ丘分署建設経費 五千三百万円

市民が安心して生活を営むためには、生命及び財産の安全と健康な生活が確保されなければなりません。このために、消防、防災、市民の健康増進、地域医療のほか公害監視体制の充実により、市民が安心して生活を送れるよう使われる予算です。

防災対策経費 二千八百八十七万円
 (仮称)光ヶ丘分署建設経費 五千三百万円

公害調査測定経費 一千四百二十七万円
 健康管理活動経費 五千六百六十八万円
 地域医療経費 一億一千百八十八万円
 老人保健対策経費 八千六百九十九万円
 石けん普及事業経費 四百三十八万円
 老人保健事業特別会計への繰出金 一億七千万円

市民福祉向上のために 社会福祉



すべての市民が心の触れ合う豊かな地域社会の中で幸せな生活を築いていくためには、市民生活の安全の確保とともに、社会福祉の充実が必要です。温かい地域社会創造のための予算です。

福祉手当支給 一億三千九百八十二万円
 身体障害者の援護 九千三百七十四万円
 精神薄弱者の援護 一億六千八百八十七万円
 老人の援護 二億八千六百六十九万円
 児童手当の支給 一億八千八百八十八万円
 生活保護に要する経費 十一億七千四百三十三万円
 公益質屋事業特別会計への繰出金 百六十万円

人間性豊かな生活文化都市に

基本構想・計画に沿った予算の使いみち

柏市は、計画的な行政を推進するために、昭和五十六年に「新総合計画」を策定しました。この計画は、人間性豊かな生活文化都市を柏市の都市像とした基本構想と、これを実現するための七本の柱を持った基本計画からなっています。そして、この基本計画を実行するために毎年見直しを行いながら二カ年の実施計画をつくっています。昭和五十八年度一般会計予算はこの実施計画をもとに編成されています。このページでは、①調和のとれた都市環境をつくるために②快適な市民生活を営むために③市民の安全と健康を守るために④市民福祉の向上のために⑤市民の創造性をはぐくむために⑥地域に結びついた産業を振興するために⑦心の触れ合う地域社会を築くためにの七本の柱に沿って予算の主な内容について見てみましょう。

地域社会の中で市民一人ひとりの個性が尊重され、創造性が十分に発揮されるためには、豊かな人間性と創造性を養う教育が大切です。こうした豊かな地域社会の中で文化は、はぐくまれます。

豊かな人間性と創造性を養うための教育として、生涯学習の視点に立った体系化と向上を目指し、

教育内容の充実と教育水準の向上、スポーツ・レクリエーション活動の場と機会の提供、社会教育の拠点整備、郷土文化の育成等に使われる予算です。

教育計画の策定経費 五百五十万円
 義務教育施設整備事業 十億八千三百万円
 小学校 十億八千三百万円
 中学校 九億六千五百六十六万円
 学校の管理経費
 小学校 五億八千八百九十四万円
 中学校 三億四千四百九十九万円
 市立高等学校 四千五百六十六万円
 学校の備品
 小学校 一億三千六十五万円
 中学校 八千八百六十三万円
 市立高等学校 千三百七十七万円
 私立幼稚園就園奨励費など 二億四千四百三十七万円
 青少年健全育成 千二百八十四万円
 公民館事業費 二千三百六十九万円
 図書館の運営経費 一億一千八百八十四万円
 体育施設の整備 三億五千三百三十三万円
 文化財保護 六千五百三十三万円
 芸術文化の振興 六百八十八万円



市民の創造性をはぐくむために 教育文化

人間性豊かな心の触れ合う地域社会を築くためには、市民相互が強い信頼関係で結ばれ、あわせて日常生活に関連する諸施設の整備が必要で、ふるさと運動の展開によるコミュニティの育成、施設整備などで、市民相互の信頼感と連帯感の育成に努め、創造性豊かな地域社会の形成を目指す予算

近隣センター建設経費 一億九千五百六十一万円
 ふるさと運動に要する経費 八千九百七十七万円
 菅平かしわ荘施設整備 二百五十万円
 広報活動費 七千九百五十万円

地域に結びついた産業を振興するために 地域産業



自立ある都市の発展、生き生きとした活力ある都市づくりのためには、産業活動が活発であることが求められます。農業では、都市近郊農業の振興、工業では中小企業の振興、商業では広域商業核としての発展と特色ある商店街の形成、流通機構の整備などの予算です。

たん水防除対策経費 四千三百七十五万円
 農道等整備経費 四千四百九十九万円
 金融対策経費 五億三千六十八万円
 (仮称)勤労福祉会館建設 一億九百四十五万円
 公設総合地方卸売市場事業特別会計への繰出金 二億円

自立ある都市の発展、生き生きとした活力ある都市づくりのためには、産業活動が活発であることが求められます。農業では、都市近郊農業の振興、工業では中小企業の振興、商業では広域商業核としての発展と特色ある商店街の形成、流通機構の整備などの予算です。

農業研修センター施設整備 四千四百十万円

たん水防除対策経費 四千三百七十五万円
 農道等整備経費 四千四百九十九万円
 金融対策経費 五億三千六十八万円
 (仮称)勤労福祉会館建設 一億九百四十五万円
 公設総合地方卸売市場事業特別会計への繰出金 二億円

心の触れ合う地域社会を築くために コミュニティ



柏まつり 広げようふるさとづくり

歌詩は井ノ口さんの作

「みどり園」の園歌と園章決まる



園歌と園章の入賞者には賞状と記念品が贈られました
＝柏市長(事務組合管理者)から表彰される井ノ口さん(左)

柏市、流山市、我孫子市、沼南町の三市一町で構成する東葛中部地区総合開発事務組合(管理者)鈴木真樹市長が、昨年六月我孫子市内に開園した精神薄弱者更生施設「みどり園」の園歌と園章が

このほど決まり、その表彰式が三月二十三日柏市役所の市長室で行われました。

明るく、希望に満ちた内容で園生の励みになればと、同組合が構成市町の皆さんを対象に、昨年九月十六日から十月末日までの期間募集していたもので、この期間に寄せられた作品は、園歌が二十五点、園章が二十二点でした。これらの中から、園歌と園章それぞれ入賞作一点、佳作三点が選ばれました。

入賞者は次のとおり。
【園歌】▽入選＝井ノ口法男

派遣対象を拡大

家庭奉仕員 一般の希望世帯にも

派遣対象を拡大し、一般の希望世帯にも家庭奉仕員が派遣されるようになります。これは、今まで低所得世帯や所得税非課税世帯に限られていた、家庭奉仕員への派遣対象が拡大され、一般の希望世帯にも派遣されるようになります。

「みたま苑」の利用

申し込みは市民課へ

東葛中部地区総合開発事務組合が運営する火葬場(柏市布施二八番地)の呼び名がこのほど決まり、四月一日から「みたま苑」となります。今後は、この新しい呼び名で火葬場をご利用ください。

「八幡苑」が完成

特別養護老人ホームでは二番目

三月十九日、市内藤田に社会福祉法人・豊珠会(吉野光夫理事長)が建設していた特別養護老人ホーム「八幡苑」の落成式が、関係者百六十人を集めて行われました。

光ヶ丘住民同士が

ふれあいのスポーツ

光ヶ丘と南光ヶ丘の両地区住民がお年寄りさわやかに交流しようとして、「ふれあいの集い」を計画



輪投げ、綱引きなどでみんなが楽しく一日を過ごした「ふれあいの集い」

千葉県議会議員選挙

投票日は4月10日

不在者投票は前日までに

四月十日は千葉県議会議員選挙の投票日です。同日午前七時から午後六時までの間に投票所入場整理券に記載されている投票所で投票してください。

また、投票所入場整理券(届いていない)と印鑑を持って、市役所第一庁舎四階の柏市選挙管理委員会事務局へおいでください。

選挙公報は6日の日刊紙で配布

候補者の氏名、経歴、政見、写真などの新聞を宅配で購読してないかたは、市内の国・私鉄各駅の公報ボックス、市役所市民課、

各出張所、各近隣センター、町会長宅、新聞販売所に置いておきますので、ご利用ください。

候補者の氏名はハッキリと

投票日には、投票所内の記載台に、候補者の氏名が掲げられていますので、よく確かめてハッキリと書いてください。

代理投票、点字投票でも

手不自由で文字を書けない人や、自が不自由で点字を打てない人は、投票所の係員に申し出れば、代理投票補助者が投票用紙に候補者の氏名を書いてくれます。

し、ときおり晴れ間ののぞく三月二十日、酒井根運動広場で盛大に催されました。

ゲームや花だんづくり

午後六時と同八時、茶室川毎月第一・三次曜日午後六時と同八時、生け花川毎月第一・三次曜日午後六時と同八時、定員、各科目とも先着順で、料理が二十五人、その他は各二十人、費用、各科目とも一回につき教材費七百元。書付けは、小物を各自が用意。○申し込み月曜日、祝日を除く毎日、午前九時から午後五時までに、直接か電話で勤労青少年ホームへ。

この日参加したのは子供から大人まで、中新宿、光ヶ丘公民館、豊住、酒井根など十八町会の住民約千人。

☆ゲームをしよう

お年寄りの学舎「シルバー学園」で、今年も趣味的講座が開かれます。市内に在住する六十歳以上のかたなら、どなたでも受講できます。

教養教室を開きます

勤労青少年ホームで

働く青少年と婦人を対象にした教養教室が、四月から九月まで開かれます。余暇の有効利用を目指すかたは受講してみたいかがですか。

柏市民体育館は4月10日、選挙事務のため休館します。

市議会議員選挙

投票は8月7日に

八月三十一日に任期満了となる市議会議員の選挙日は、このほど開かれた柏市選挙管理委員会が八月七日と決定されました。

市機構の一部を変更

【おことわり】「柏いまむかし」「おとなりさん」「健康」は都合により休みます。

あけぼの山公園 フィールドアスレチックコース 冒険しませんか 4月1日から入場できます

市内でも屈指の桜の名所あけぼの山公園内のフィールドアスレチックコースは、公園の改修工事のため使えませんが、工事が完了し、4月1日から再び利用できることになりました。

コースは、全長四百メートル、その中に設けられたポイントは二十種目。体力づくりをしながら、柏の目。体力づくりをしながら、柏の目。



楽しみながら体力づくりができるフィールドアスレチックコース

歴史を築く学べるよう、コースは原始時代、古代、中世、近世、現代の四つのブロックに分けられています。

お友達どうし、家族連れで、あけぼの山を冒険してみたいか、利用できる日時 月曜日、祝日を除く毎日 午前10時～午後5時

図書館

- 【本館 64-15346】
◇お昼の読書会 27日(水) 午後1時半～同3時半。テーマは「ランソワーズ・サガン著『絹の罅』」
◇子供の本を読む会 28日(木) 午前10時～正午。テーマは「中川李枝子著『アリとケラ』」
◇おはなし会 小学校低学年向け 6、13、20、27日の各水曜日午後3時半～同4時。小学校中高学年向け 12日(土) 午後3時～同3時半。
◇なかよしおはなし会 16日
- 【土】午後3時～同3時半
☆プラネタリウム 毎月第二、第四土曜日の午後2時、同3時、同日曜日の午前10時半、午後2時、同3時。4月のテーマは「太陽」です。
【豊四季台分館 45-19546】
◇おはなし会 1、8、15、22日の各金曜日午後3時半～同4時
【田中分館 33-1000】
◇古典文学の会 6日(水) 午後1時半～同3時半。テーマは「十六夜日記」
◇読書会(椿の会) 20日(水) 午後1時半～同3時半。テーマは「吉川英治著『忘れ残りの記』」
【永楽台分館 63-12001】

手賀沼に沿って走ろう ふるさとジョギングで

柏市民体育館を拠点にして、サイクリング・ジョギングコースを走る、「柏ふるさとジョギング」は、毎月開かれています。四月も次のとおり開かれますので、奮って参加を。

- ◇読書会 19日(火) 午前10時～正午。テーマは「心の豊かさを求めて」
- ◇おはなし会 2日(土) 午後2時～同2時半
- ◇ちびっこおはなし会 6日(水) 午後3時～同3時半
- ◇なかよしおはなし会 16日(土) 午後2時～同2時半
- 【増尾分館 74-17211】
◇読書会(裸足とランプの会) 16日(土) 午前9時～正午。テーマは「辻田新作品集」
◇かたり読書会 26日(火) 午前9時～正午。テーマは「野野子著『希望』」
- 【南部分館 73-1000】
【西原分館 54-12000】

サイボーグ009など 豊四季台で子供映画会

○とき 4月4日(月) 午後1時半開演 ○ところ 豊四季台近隣センター ○上映作品 「ドクタースランプ あられちゃん」「サイボーグ009」 ○定員 当日先着百三十人 ○費用 無料 ○問い合わせ 同センター 44-10008。

- 【布施分館 32-13100】
◇光ヶ丘分館 72-12702
【新富分館 45-19455】
【案内】 4月の休館日 4、11、18、25、29、30日
☆初めて図書館を利用するかたへ 身分証明書、学生証、運転免許証など、住所を証明できるものをお持ちください。その場合本館、移動図書館共通の図書利用カードを発行します。

趣味・スポーツなどのサークル 会員募集、催し案内などの情報を お寄せください。掲載は、会場が 市内の公共施設利用のもの、営 利を目的としないものに限り、同 一主催者による重複掲載もできま

- ◇春休みの親子映画会「テンブルちゃんの小公女」 1日(金) 午後
- 【大ホール】
◇春休みの親子映画会「テンブルちゃんの小公女」 1日(金) 午後

カンヌスポーツがカルチェ5新壁 堂スポーツへ直接問い合わせは、 長谷川さん 74-15894。

- 【案内】 4月の休館日 4、11、18、25日。館内整備工事のため、大ホールは7、9、12、16、19、22、26、30日、小ホールは6、8、12、15、19、22、26、28日に利用できません。○催しの問い合わせ 各主催者へ ○利用の申し込み 同会館 64-19141。

4月の市民サロン

- ▽千葉藍菊会かな書道展 3日(日)
- ▽越後部絵画教室展 4日(月)
- ▽5日(火)
- ▽第一回心華書道展 8日(金) 10日(日)

- ▽春の現代フランス作家巨匠展 11日(月)～12日(火)
- ▽いしどろフト教室第五回文化祭 16日(土)～19日(火)
- ▽水墨画合同展「第五回現代水墨画展」第十回墨絵展 21日(木)～26日(火)
- ▽第二回田中翠石一門ぼくすい書展 29日(金)～5月3日(火)
- 【案内】 4月の休館日 13、20日 ○開館時間 午前10時～午後8時。催しによっては、初日の最終日に変更することがあります ○入場料 無料 ○問い合わせ 同サロン 45-18537 ○利用の申し込み 市役所 67-19151 社会教育課文化係。

市民相談

- 法律相談 毎週月曜日と第三木曜日 午前10時～午後3時
- 市役所市民相談室
- 人権相談 15日(金) 午前10時～午後3時 ○市役所市民相談室
- 行政相談 26日(火) 午前10時～午後3時 ○市役所市民相談室
- 交通事故巡回相談 3日(木) 21日(木) 午前10時～午後3時
- 市役所三階三三三会議室
- 年金相談 8日(火) 午前10時～午後3時 ○市民サロン(柏駅西口ロースタウン八階)
- 家庭児童相談 毎週月～金曜日 午前9時～午後4時、毎週土曜日 午前9時～正午 ○市役所 67-19151 内線三三三 家庭児童相談室
- 身体障害者相談 毎週火曜日 午前10時～午後3時 ○教育福祉会館一階心身障害者相談室 64-19151 内線二七
- 精神薄弱者相談 毎週水曜日 午前10時～午後3時 ○教育福祉会館一階心身障害者相談室 64-19151 内線二七
- 心配ごと・結婚相談 毎週日曜日 午後1時～同3時、毎週水曜日 午前10時～午後3時 ※3日、6日、10日は休みです。
- 教育福祉会館一階相談室
- 老人福祉相談 毎週火、土曜日 午前10時～午後3時
- 教育福祉会館二階老人福祉センター 64-19151 毎週火、木曜日 午前10時～午後3時
- 柏寿荘 32-13440
- 老人健康相談 毎週月～四週 金曜日 午後1時半～同2時半 ○教育福祉会館一階医療室
- ▽毎月一週 火曜日 午後1時半～同2時半 ○柏寿荘 31-19151
- 高齢者職業相談 毎週月、

- ▽春の現代フランス作家巨匠展 11日(月)～12日(火)
- ▽いしどろフト教室第五回文化祭 16日(土)～19日(火)
- ▽水墨画合同展「第五回現代水墨画展」第十回墨絵展 21日(木)～26日(火)
- ▽第二回田中翠石一門ぼくすい書展 29日(金)～5月3日(火)
- 【案内】 4月の休館日 13、20日 ○開館時間 午前10時～午後8時。催しによっては、初日の最終日に変更することがあります ○入場料 無料 ○問い合わせ 同サロン 45-18537 ○利用の申し込み 市役所 67-19151 社会教育課文化係。

- 市民相談 毎週月曜日と第三木曜日 午前10時～午後3時
- 市役所市民相談室
- 人権相談 15日(金) 午前10時～午後3時 ○市役所市民相談室
- 行政相談 26日(火) 午前10時～午後3時 ○市役所市民相談室
- 交通事故巡回相談 3日(木) 21日(木) 午前10時～午後3時
- 市役所三階三三三会議室
- 年金相談 8日(火) 午前10時～午後3時 ○市民サロン(柏駅西口ロースタウン八階)
- 家庭児童相談 毎週月～金曜日 午前9時～午後4時、毎週土曜日 午前9時～正午 ○市役所 67-19151 内線三三三 家庭児童相談室
- 身体障害者相談 毎週火曜日 午前10時～午後3時 ○教育福祉会館一階心身障害者相談室 64-19151 内線二七
- 精神薄弱者相談 毎週水曜日 午前10時～午後3時 ○教育福祉会館一階心身障害者相談室 64-19151 内線二七
- 心配ごと・結婚相談 毎週日曜日 午後1時～同3時、毎週水曜日 午前10時～午後3時 ※3日、6日、10日は休みです。
- 教育福祉会館一階相談室
- 老人福祉相談 毎週火、土曜日 午前10時～午後3時
- 教育福祉会館二階老人福祉センター 64-19151 毎週火、木曜日 午前10時～午後3時
- 柏寿荘 32-13440
- 老人健康相談 毎週月～四週 金曜日 午後1時半～同2時半 ○教育福祉会館一階医療室
- ▽毎月一週 火曜日 午後1時半～同2時半 ○柏寿荘 31-19151
- 高齢者職業相談 毎週月、

市民相談 4月

■狂犬病予防注射・登録の日程 (※印は新設会場を表示)

Table with columns: 実施日, 会場名, 時間, 雨天延期日. Lists dates from April 4th to 14th with various venues and times.

大の登録と予防注射を忘れず最寄りの会場で行われます。昭和五十八年度第一回目の狂犬病予防注射と登録が、別表の日程で行われます。

昭和五十八年度第一回目の狂犬病予防注射と登録が、別表の日程で行われます。生後九十一日以上の子犬を飼育しているかたは、一年一回の登録と、春秋二回の狂犬病予防注射が義務づけられています。

1歳6カ月児健康診査 56年9月生まれが対象。一歳六カ月児健康診査が別表の日程で行われます。今月の対象は、56年9月生まれの幼児で、該

■4月の1歳6カ月児健康診査日程. Table with columns: 実施日, 受付時間, 対象 (昭和56年9月生まれ), 会場. Lists dates from April 6th to 8th.

ホしらせ. 市役所の電話番号は67-1111です。交換手が出たら、課・係名またはご用件を告げて少しお待ちください。

三種混合の予防接種 最寄りの会場を受けて。費用 登録料と注射料で四千元。つり銭のいらぬようお願いします。

■三種混合予防接種の日程. Table with columns: 会場名, 1回目(4月), 2回目(5月), 3回目(6月). Lists venues and dates from April to June.

各医療機関で受けて。日本脳炎の予防接種。市内にお住まいのお子さんを対象に、日本脳炎の予防接種が行われます。

精神衛生相談を開催。会場は柏保健所です。各医療機関で受けて。日本脳炎の予防接種。

のよくなる人が付き添いを。接種方法 個別方式で行います。各自が医療機関で受けてください。



ふるさとを撮る 入選 花に浮かれて (あけぼの山公園) 吉田利雄さん (加賀三丁目)

案内相談 柏寿荘行きの巡回バス。そここう第5駐車場発に。毎週火・木・土曜日の三回、市内を巡回して、柏寿荘を利用するお年寄りを送迎している、福祉バスの始発地は、柏そこう第五駐車場になります。

ひるば 国民年金保険料の納付。1カ月分ずつできます。今月から、国民年金保険料が、一月分ずつ納められるようになります。

3歳児の健康診査 アンケート方式で。昭和五十八年度の三歳児健康診査予定。①前期 5月初旬②後期 9月30日

ひるば 国民年金保険料の納付。1カ月分ずつできます。今月から、国民年金保険料が、一月分ずつ納められるようになります。

案内相談 柏寿荘行きの巡回バス。そここう第5駐車場発に。毎週火・木・土曜日の三回、市内を巡回して、柏寿荘を利用するお年寄りを送迎している、福祉バスの始発地は、柏そこう第五駐車場になります。

ひるば 国民年金保険料の納付。1カ月分ずつできます。今月から、国民年金保険料が、一月分ずつ納められるようになります。

案内相談 柏寿荘行きの巡回バス。そここう第5駐車場発に。毎週火・木・土曜日の三回、市内を巡回して、柏寿荘を利用するお年寄りを送迎している、福祉バスの始発地は、柏そこう第五駐車場になります。

4月の資源ゴミ回収日程. Table with columns: 回収日, 町会名, 回収場所. Lists collection dates and locations from April 1st to 27th.