

わたしたちは、豊かな緑と水を守り、潤いのある住みよい柏をつくるために、この憲章を定めます。

1. たがいに話し合っ、心のがよう明るい柏をつくりましょう。
1. 老人を敬い子どもを愛する、あたたかい柏をつくりましょう。
1. 環境をととのえ、安全できれいなまち・柏をつくりましょう。
1. 教育を重んじ、健康で、文化の薫り高い柏をつくりましょう。
1. 国際理解を深め、平和な柏をつくりましょう。

▼快適な環境へ 山高野浄化センターの敷地面積は55,080平方メートル。既存施設と合わせてこれまでの約3倍に。新たに管理棟、処理棟などの建物も完成し、皆さんの快適な生活環境を目指した施設として、まもなく総合運転が始まります。

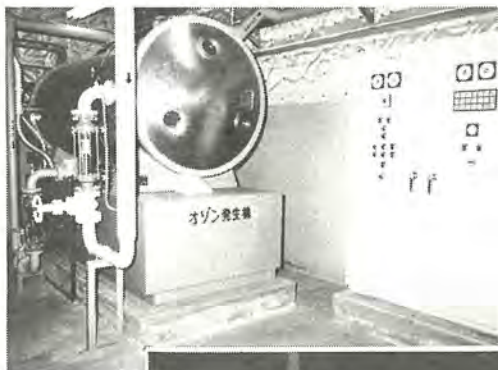


増設・改良工事 近く完成

山高野浄化センター 総合運転へ

人口増加が続く中で、家庭用浄化槽の普及に伴い、その汚泥処理量が著しく増えており、既存のし尿処理場での処理が困難になるため、市は、このうち船戸にある処理場を三年がかりで増設・改良する工事を進めていきましたが、三月二十五日までにすべての工事が終わる運びとなり、四月から装いも新たに「山高野(やまごう)浄化センター」という名称で、全施設の総合運転を行うことになりました。同施設の完成により、処理能力

し尿・浄化槽汚泥の処理に最新技術



皆さんの家庭から出される「し尿」「浄化槽汚泥」の処理は、これまで篠籠田の処理場(一日当たりの処理量百キリットル)と船戸の処理場(同百六十キリットル)の二カ所で行ってきましたが、いずれも「し尿」処理を目的とした施設で、「浄化槽汚泥」処理にはあまり向いていませんでした。しかし、生活様式の変化などから浄化槽を設置する家庭が増え、このままいくと、全処理量のうち「汚泥」処理量が「し尿」処理量を上回る見通しとなり、老朽化した従

全施設で臭気除去

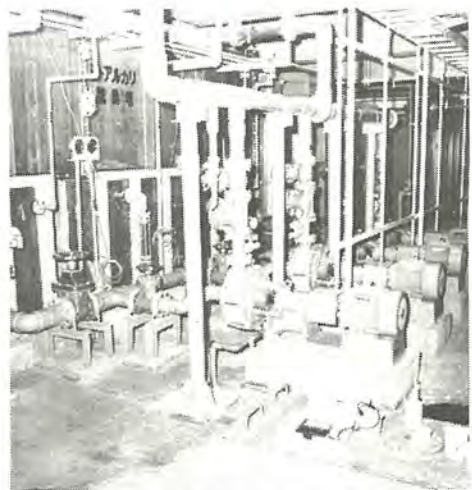
は従来に比べて大幅にアップするほか、市内の家庭から出される「し尿」「浄化槽汚泥」の処理は全部同センターで行い、篠籠田の処理場は中継地に改造します。処理に当たっては高度処理技術の導入により、放流水もこれまで以上にきれいになり、臭気、騒音も少なくなるなど、周囲の環境保全に細心の注意を払い、市民の皆さんが快適な生活を送るための施設として再スタートします。



▲きれいな水 処理水の色は凝集工程である程度取り除かれますが、さらに完全にするためにオゾンの働きを利用して、処理水中の色度成分を完全に分解・脱色し、放流します。



▶水質検査 管理棟の水質検査室では、各プロセスにおける水質をチェックし、適正に処理されているかを監視。放流水も厳密な検査が行われ、環境保全に取り組めます。



▲臭気処理 処理施設の各プロセスから発生する臭気を含んだ空気は、まず洗浄塔に入り、次に活性炭の中を通過して完全に除去されます。



▲集中監視 全施設の運転状況が中央制御室のグラフィックパネルで、ひと目で監視できるようになっており、万一の故障や事故のときにも、どこで発生したかを瞬時にキャッチし、すみやかに対応できる態勢をとっています。

▲搬入車床 生し尿は収集車4台、浄化槽汚泥も2台まで同時に投入。外部とは自動ドアでしきり、臭気をもたず捕集して脱臭できるよう、細心の注意を払っています。

また、処理量も船戸と篠籠田を合わせて一日当たり二百六十キリットルだったものを、こっただけで二百八十キリットル処理できるようホリユームアップ。処理対象人口は公共下水道利用者を除いた、し尿収集人口約十一万人、汚泥収集人口約十三万五千人の合計二十四万五千人と見込んでいます。

どんな準備心がはで

新入学前のアドバイス

四月七日は小学校の入学式。柏市内ではこの日、四千五百十五人(二月二十日現在)の新生が誕生します。その子供たちはいま、大きな希望とちょっぴり不安な気持ちで入学を待っています。ところで、初めて入学するというお子さんをお持ちのご家庭では、入学準備が進むにつれ、何かと心配がつる一方ではないでしょうか。そこで入学を前に、親としてどんな心構えが必要か、教育委員会指導課の先生と市婦人交通指導員にアドバイスをしてもらいました。

基本的な生活習慣が大切

学校は楽しい所です
子供たちは「学校ってどんな所だろう」と様々な思いをめぐらせています。そこで、まず「学校は楽しい所よ」ということを教えてください。

「そんなことをすると先生にかられますよ」となどの言葉は、子供たちの学校への不安を一層つづらせることになります。こつこつ

言葉は禁句です。



文字や数はどこまで

入学までは自分の名前が読み書きでき、一から十までの数が数えられる程度で十分です。書き順はしっかりと覚えさせてください。また、数は身の回りのものを使って



自分でしよう後始末

文字や数を覚えさせることより、基本的な生活習慣を身につけて

数えられるように。』とりの〇〇ちゃんは五十音の読み書きもでき、数も百まで数えられるのに。』といった無理じいは禁物です。

させることが、いまの時期では大切なことです。

▽名前を呼ばれたら「ハイ」



とほっきり返事ができますか。また「おながが痛い」「トイレへ行きたい」など、子供自身の意志をはっきり伝えられるかどうか観察してみてください。

▽衣服の着方、脱ぎ方、その後の整頓、遊び道具などの後始末などを、つい、お母さんが手伝っていませんか。クラスの中で大きな差が出るのが、日常生活で身につけた生活習慣です。学校での着替えが遅くみんなのスピードについていけない子の多くは、家で

母さんが手伝っています。算数の授業はいろいろな道具を使います。日ごろの遊び道具の始末がこ



んなところに出てきます。



りなのが学校給食。四月中は学校への順応ということで給食はありませんが、五月からは一斉に始まります。食べる時間は二十分以内を目安にしています。

家では偏食だからといって「食べない」と学校に行かせませんよ。などの脅し文句は絶対避けてください。給食きらいだけでなく、登校拒否を生む原因にもなりかねません。あわてず気長に指導を。

指導は子供の目の高さで

親子で通学路を歩く
入学したら毎日通学路。どんな危険が潜んでいるかわかりません。入学前に子供といっしょに歩いてみましょう。

▽その中で「ここが危いのよ」と指摘したり、信号の見方、横断歩道の渡り方などの交通ルールを具体的に指導してください。



▽そのとき大切なのは、子供の目の高さになって指導することです。子供は視点が低いうえに視野も狭く、大人が見えていても子供には見えないことがあります。



服装の点検忘れずに

新一年生は体が小さいため、ドライパーからは見つけにくい存在です。このため少しでも早くドライパーの目に入るように、目立つ服装を心がけてください。

また、靴がきちんとはけなかったために転んだり、帽子のひもがゆるんでいたために飛ばされ、思わず車道に飛び出すということも考えられます。服がきちんと着られ、靴がきちんとはけると同時に、服装に不備はないかも確かめてあげるのも親の心構えといえます。



入ってください、と光ヶ丘近隣センターには、無人の売店コーナーが設けられています。写真。

無人の売店コーナー

鉢植えの花やシイタケが欲しい。これは、値札分のお金を料金箱に



鉢植えの花やシイタケが欲しい。これは、値札分のお金を料金箱に育てあげた観葉植物五種類とシイタケ。値段のほうは、市備の二〇三割安。

花の鉢植えは、一月中旬から置かれましたが、同近隣センターに訪れた人たちに好評でした。二月下旬からはシイタケも登場。同様にこれも売れゆき上々でした。売上金は作業代金として園生に還元されます。

竹細工教室に30人

製品の上さを見直してもらおうと、「ふるさと講座竹細工教室」が開かれています。この講座は三月十日から四回にわたって、柏公民館で行われているもの。

十日は竹細工の基本である六ツ目編みの練習。講師の竹細工職人の指導で、三十人の受講生は用意された五十センチの竹の棒を、六角模様を組み合わせました。六ツ目編みは簡単そうに見えますが、要領をつかむまではむずかしく、何回



も編みでは分解して基本の反復練習を重ねました。写真。

受講生の一人は、講師の作ったザルやカゴを見本に早くも独創的なデザインを心に決めて、完成に思いをはせていました。

八小に郷土資料室

地域の人たちの協力によって、このほど、柏第八小学校(鎌田昭二校長、児童数千八百四十人)の一隅に「郷土資料室」が設けられました。写真。

展示されているのはミノや田舎



夕、田ならし、むしろおり、からさおなどの農機具をはじめ、石うす、長もち、綿つむぎ、糸車などの生活用具、そして渡し舟やトンカンぶり(粉ふり器の一種、木製の消火器、夜警用のガタ(警鐘の一種)などの消防器具や失立てなど、珍しく貴重なもののほか、明治時代の新聞や小学校の教科書

など、いずれも、地元の人たちの生活に密着した資料としては懐かしいものばかり。

今年の二月から一週間ほど、昔の暮らしをしるはせるものがさまを集められ、その数は約百三十点にもなりました。

これは、同校の児童数の減少によって教室が空き、二教室を展示に使うことができたようになったこと、社会科の教材として側面から役立つものはないだろうか、との鎌田校長の呼びかけに、同校PTA(篠崎恒雄会長)がこたえたことにより実現したものです。名戸ヶ谷地区の地元の人たちは、これらの生活用具類を、家の増改築などで焼却してしまっ前に、快く学校へ寄付。

同校長は「もつと整理して、子供たちだけでなく、父兄にも見学

選挙は4月10日 県選

きれいな選挙、大事な一票

四月十日(日)は、千葉県議会議員選挙の投票日です。本市の定数は三人。明日の千葉県政を託せる候補者に、私たちが有権者も、きれいな選挙を心がけ、大事な一票を投じましょう。

新規登録の選挙人名簿

縦覧は2日～4月2日

今回の県議会議員選挙で、新たに柏市永久選挙人名簿に登録される人は次のとおりです。

①昭和三十八年四月十一日まで生まれた人で、昭和五十七年七月六日から同年十二月二十七日までに住民登録をした人。②昭和五十七年十二月二十七日までに住民登録をし、昭和三十七年十月十九日から三十八年四月十一日まで生まれた人。③前記①、②の要件を備え、昭和五十八年三月二十七日までに住民登録がされている人。

不在者投票もできます

期間は2日～4月9日

投票日に仕事や病気、出産または旅行などで、どうしても投票所に行けない人は、不在者投票をすることが出来ます。期間は、三月二十九日から四月九日までの毎日(土曜、日曜日を含む)午前八時半から午後五時までです。不在者投票をする場合は、本人が印鑑と入場整理券(届いている場合)を持参して、選挙管理委員会事務局へおいでください。なお、不在者投票の指定

重度の障害者のために

在宅投票制度は郵便で

重度の身体障害者や戦傷病者のかたのために、郵便による不在者投票制度があります。

入場整理券は三人連記

投票日前日までに郵送

投票所入場整理券は、一枚のは

病状等により、該当する人と該当しない人がありますので、詳しくは早めに、選挙管理委員会事務局へお尋ねください。なお、三月十四日以降に市内転居の届け出をされた人は、前の住所に投票所入場整理券が発送されますので、郵便局への転居届けもお忘れなく。

三つの作品 優秀標語に

九千点の中から厳選

がきに三人まで記載され、投票日前日までに皆さんのお手元へ届くように郵送されます。

次の三つの標語は、県全体で総数九千三百五十九点の作品が応募された、昭和五十七年度の明るい選挙啓発標語の中から、県選挙管理委員会と県民の選挙推進協議会とで厳正に審査した結果、優秀作品として選ばれたものです。

優秀標語

- この一票 みらいをきざく きれいな選挙 (田中小学校 中小路京子さんの作品)
- この一票 大事に使おう あなたの選挙 (柏第一小学校 木村昌昭くんの作品)
- 明日の希望 たくせる代表 この一票 (柏第八小学校 羽田香苗さんの作品)

フェスティバルで熱演

柏二小 34人の管楽合奏部

外は冷たい雨が降る三月十三日、県代表として「金管バンドフェスティバル」に出場したのは、柏第二小学校(西川武夫校長、児童数千三百二十八人)管楽合奏部の児童たち。



毎年この大会には、関東甲信越の各県から選ばれた優秀な小学校が出場するもので、東京厚生年金会館大ホールを会場に、二十二校が参加して日ごろの練習の成果を発表し合いました。

満員の聴衆を前にして、ステージに登場した第二小管楽合奏部の代表三十四人は、フアンタジオーバンドと「ラサス・トロンボーン」の二曲を、田先生の指揮で演奏しました。

一曲目は、静かな出だしで、力強く締めくくられる。二曲目は、最前列に並んだ六人のトロンボーン奏者を中心とした、快適なテンポの曲でした。演奏後、先生の拍手を受け、五年生の林英樹部長は「三年生から入部しています。五十人もいる部なので、努力してレキョーに選ばれたときが、一番うれしかったです。今、練習は朝と放課後に、卒業式で演奏する曲に取り組んでいます。先生から厳戒が厳しいと注意され



午前7時柏駅集合。4時間後34人が一体となって演奏。館内は軽快な「ラサス・トロンボーン」のメロディーが—東京厚生年金会館大ホールで

「典子は、今」を上映

26日、教育福祉会館で

柏市社会福祉協議会では、社会福祉への理解を深めるために、「典子は、今」を上映します。この映画は、サリドマイド児・辻典子の出生から青春へを、ドラマとドキュメント手法で描き、真の勇気、努力とは何かを訴える感



ご覧になりませんか、感動の一作を

ふれあい

趣味・スポーツなどのサークル

会員募集、催し案内などの情報をお寄せください。掲載は、会場が市内の公共施設利用のもの、営利を目的としないものに限り、同一主催者による重複掲載もできません。掲載希望のかたは、掲載希望の日付、代表者の住所・氏名・年齢・職業、問い合わせに添えられるかたの電話番号を明記し、掲載日の十五日前までに、〒277 柏市柏五丁目一〇一—

柏市役所広報課へお送りください

●求めています

柏市役所広報課へお送りください。○問い合わせ 市役所 67-1111 広報課へ。

●参加しませんか

●お出かけください

◆春の茶会 柏市茶の湯協会の主催。4月10日(日)午前10時から午後3時まで、教育福祉会館五階和室で開催します。茶券は薄茶三席で千円。問い合わせは同協会の事務局 67-1111 広報課の高羽さんか原さんへ。

●お出かけください

●お出かけください

◆春休み子供向け特別見学会 3月25日から4月6日までの日曜日を除く毎日、時間は午前10時から正午までと午後1時から同3時まで、アサヒビル柏工場を見学してみませんか。十五人以上の団体の場合は大人の引率が必要で、申し込みと問い合わせは同工場 32-1111 総務課の高羽さんか原さんへ。

●お出かけください

●お出かけください

◆消費生活センターのご案内 日曜・祝日と水曜日を除く午前10時から午後4時まで開いています。土曜日は正午まで。同センターの電話番号は63-1585-3。

不用品情報コーナー

●譲ります

▽張ヶ谷正弘さん(千余円) 三万円 ▽山本栄道さん(中新宿) 九万円 ▽山村賢之祐さん(藤心) 三万円 ▽千城建設社員(同) 三万五千円 三万五千円 円 ▽山田直行さん(弥生町) 電動マッサージ機 一台

寄せられた善意

2月1日～同28日

▽張ヶ谷正弘さん(千余円) 三万円 ▽山本栄道さん(中新宿) 九万円 ▽山村賢之祐さん(藤心) 三万円 ▽千城建設社員(同) 三万五千円 三万五千円 円 ▽山田直行さん(弥生町) 電動マッサージ機 一台

もし急病になったら

日曜日・祝日の昼間だったら...

在宅当番医電話案内で

☎63-0119 柏市医療センター

☎33-0119 柏市消防本部

※診療する病医院を上記電話でご案内いたします。
※案内時間は午前9時から午後5時まで。

土曜日・日曜日・祝日の夜間だったら...

柏市医療センターへ

※診療科目は内科・小児科だけです。
※診療受付時間は午後7時から同10時まで。
※場所は柏市保健センター内(下図)。

日曜日・祝日に急に歯が痛くなったら...

柏市休日急患歯科診療所へ

※診療科目は歯科の急患だけです。
※診療受付時間は午前10時から午後3時半まで。
※場所は柏市保健センター内(下図)。



いずれの場合も保険証と診療代金を忘れずにお持ちください。

お知らせ

市役所の電話番号は.....
67-1111です。
交換手が出たら、課・係名またはご用件を告げて少しお待ちください。

案内相談

障害児施設入所の負担
市が半額を助成します

心身障害児が精神薄弱児施設、
虚弱児施設、肢体不自由児施設な
どに通園または入所している場
合、市では保護者が支払う負担金
の二分の一を助成しています。
今回は昭和57年4月以降に支払
った負担金について助成します。
該当するかは、負担金の領収書
と印鑑、保護者名義の普通預金通
帳(郵便局は除く)を持参のうえ
申請してください。
○申請場所と問い合わせ 3月
22日(火)から同29日(火)まで
等を一連二百円に、上質紙の受理

に市役所窓67-1111障害福祉課へ。

月ごとに払えます
国民年金の保険料

個人または納税組合で、国民年
金保険料を期別に納めているかた
は、4月から月ごとに納めること
ができます。
これは保険料を納めやすくする
ために、松戸社会保険事務所管内
の柏市など五市二町で、県下に先
駆けて実施されるものです。

なお納入通知書は、4月1日に
こちらから発送しますので、毎月
末までにお近くの金融機関が市役
所、出張所で納めてください。
ただし、口座振替を利用してい
るかたは、今までの期別納
付で変わりません。
○問い合わせ 市役所窓67-1111
一一一保険年金課へ。

戸籍謄・抄本三百円に
4月1日から料金改正

このほど、戸籍手数料金が改正
され、4月1日から戸籍の謄本・
抄本などの交付手数料が引き上げ
られます。
改正の内容は、戸籍の謄本・抄
本を一連三百円に、除籍の謄本・
抄本を一連五百円に、受理証明書
等を一連二百円に、上質紙の受理

保健衛生

3月27日に街頭献血
スカイプラザ柏前で

毎月第四日曜日、柏駅東口のス
カイプラザ柏前で、街頭献血が行
われています。対象は十六歳から
六十四歳までのかたです。ご協力
ください。
○とき 3月27日(日)午前10
時から午後4時まで ○問い合わ
せ 健康管理課窓64-1333三

募集

パートの臨床検査技師
医療センターで若干人
財団法人・柏市医療センターで

催し

「浪花の恋の寅次郎」
30、31日に無料映画会

市内にお住まいの六十歳以上の
かたに、無料で映画を貸し込んで
いただく、映画会が開かれま
す。ただごと、映画会が開かれま

柏の風物詩

観光イチゴ園



市内九軒の農家で「観光イ
チゴ園」が開園しています。
入園料は無料ですが、つま取
ったイチゴは全部、百グラム
当たり百円で買い上げていた
できます。
甘酸っぱい香りのハウスの
中には、真っ赤な実がいっぱ
い。春のひととき、イチゴ狩
りに、あなたたちちよつと出か
けてみませんか。
(次号からは企画を改め、
「第三回ふるさと柏写真展」
シリーズとする予定です。ご
期待ください。)

観光イチゴ園のご案内

農家名

(名戸ヶ谷・増尾地区)

木村幹二 ☎66-5848

木村一郎 ☎66-3973

山野辺家次 ☎72-5462

友野幸吉 ☎72-2801

島根昭介 ☎72-5598

友野忠義 ☎72-4203

伊能博 ☎72-5192

島根和行 ☎72-3879

(大室地区)

平野茂 ☎33-9831

開園期間

▷名戸ヶ谷・増尾地区

3月15日～4月30日

▷大室地区

4月1日～5月31日

ひろば

新富、布施、永楽台の各近隣セ
ンターで、春休み映画会が開かれ
ます。上映する作品は「ロッキ
ー」です。入場は無料、当日直接
会場へ。
○とき 3月26日(土)午前9
時半～正午と午後1時半～同4時
までと午後1時半から同3時半ま
で

○とき 3月26日(土)午前9
時半～正午と午後1時半～同4時
までと午後1時半から同3時半ま
で

○とき 3月26日(土)午前9
時半～正午と午後1時半～同4時
までと午後1時半から同3時半ま
で

○とき 3月26日(土)午前9
時半～正午と午後1時半～同4時
までと午後1時半から同3時半ま
で

○とき 3月26日(土)午前9
時半～正午と午後1時半～同4時
までと午後1時半から同3時半ま
で

○とき 3月26日(土)午前9
時半～正午と午後1時半～同4時
までと午後1時半から同3時半ま
で

○とき 3月26日(土)午前9
時半～正午と午後1時半～同4時
までと午後1時半から同3時半ま
で

○とき 3月26日(土)午前9
時半～正午と午後1時半～同4時
までと午後1時半から同3時半ま
で

○とき 3月26日(土)午前9
時半～正午と午後1時半～同4時
までと午後1時半から同3時半ま
で

○とき 3月26日(土)午前9
時半～正午と午後1時半～同4時
までと午後1時半から同3時半ま
で

国鉄からのお願い 鉄道妨害防止運動

3月15日～4月5日

保護者の皆さまから、お子さんに
次のことをご指導ください。

- ▷線路に石や物を置かないこと
 - ▷列車や電車に石や物を投げないこと
 - ▷踏切の非常ボタンをいたづらしないこと
 - ▷踏切では、いったん止まって右、左の安全を確かめてから渡ること
- 問い合わせ 上野中央鉄道公安室
☎03-841-0830

小学校で働いてみませんか パート給食調理員募集

〈資格〉市内在住で、35歳以下
の健康なかた
〈勤務地〉市立小学校
〈勤務時間〉1日4時間程度
〈募集人数〉若干人
〈賃金〉時給520円
〈申し込み〉3月25日(金)までに顔写
真をはった市販の履歴
書を持って学校保健課
へ直接
〈問い合わせ〉
市役所☎67-1111学校保健課へ

ふるさと再発見



◆発売している所
市役所市史編さん室(広報課、各近隣センター、
各出張所は柏のみかしと柏市史年表のみ)
◆問い合わせ 市役所☎67-1111
市史編さん係へ
※なお、柏のみかしを正編・続編をまとめてお
求めのかたに、セットケースを差し上げます。

- ◆郷土史の入門書として 柏のみかし 500円
- 続・柏のみかし 500円
- ◆柏の出来事を知るには 柏市史年表 3,000円
- ◆市内に残る古文書は 柏市近世古文書
目録(上・下) 800円
- ◆柏の歴史を専門的に研究するなら
資料編1「富勢村誌」 品切れ
- 2「上・千代田村誌」 品切れ
- 3「大室村関係文書」 1,900円
- 4「布施村関係文書・上」 2,600円
- 5「布施村関係文書・中」 2,600円
- 6「布施村関係文書・下」 2,600円
- 7「諸家文書・上」 2,500円
- 8「諸家文書・下」 4,500円
- 9「御廻状集成」 2,700円
- 10「小金佐倉牧開墾・上」 4,800円
- 11「小金佐倉牧開墾・下」 5,300円