

わたくしたちは、豊かな緑と水を守り、潤いのある住みよい柏をつくるために、この憲章を定めます。

1. たがいに話し合って、心がかよう明るい柏をつくりましょう。
1. 老人をいっしょに愛する、あたたかい柏をつくりましょう。
1. 環境をととのえ、安全できれいなまち・柏をつくりましょう。
1. 教育を重んじ、健康で、文化の薫り高い柏をつくりましょう。
1. 国際理解を深め、平和な柏をつくりましょう。



「ファイト、ファイト」障害者もボランティアも声をあわせ、心をつなげて尾瀬の山を登りました

下水道の整備、着実に

下水道は、私たちの生活環境をより衛生的で快適なものにするばかりではなく、家庭や工場から排出される汚水による、河川や沼の水質汚濁を防止するうえで不可欠な都市施設といわれています。そして、柏市の下水道普及率は、五七年三月現在で一七％に達しました。一方、手賀沼をはじめとする自然環境の浄化と保全にも、この下水道の建設整備は最善で有効な方策といわれていますが、下水道事業には多くの歳月と費用を要します。下水道の整備は、今後も、皆さんの協力で、継続して進めていかなければならない都市政策の一つといえるでしょう。

普及率は17％に

下水道の役割は排水を良くし、便所を水洗化するなど、居住環境を改善するという面だけでなく、河川や湖沼等の公共用水域の水質の汚濁を防ぎ、貴重な水資源を守ることにあります。さらには下水処理による水の循環作用で有限の資源である水の高利用率を図るといふ役割も持っています。そこで、雨水の排除や浸水の防

除という面で見ると、北柏団地の地金処理区、北柏駅南口の北柏駅処理区、大堀川の右岸、大津川の左岸の一部などで雨水幹線の建設整備がなされています。また、宅地開発が進むに従って、雨水処理の施設整備が急がれ、流末の整備状況等を考え、市内各地域の排水路の整備拡充にも努めているところです。

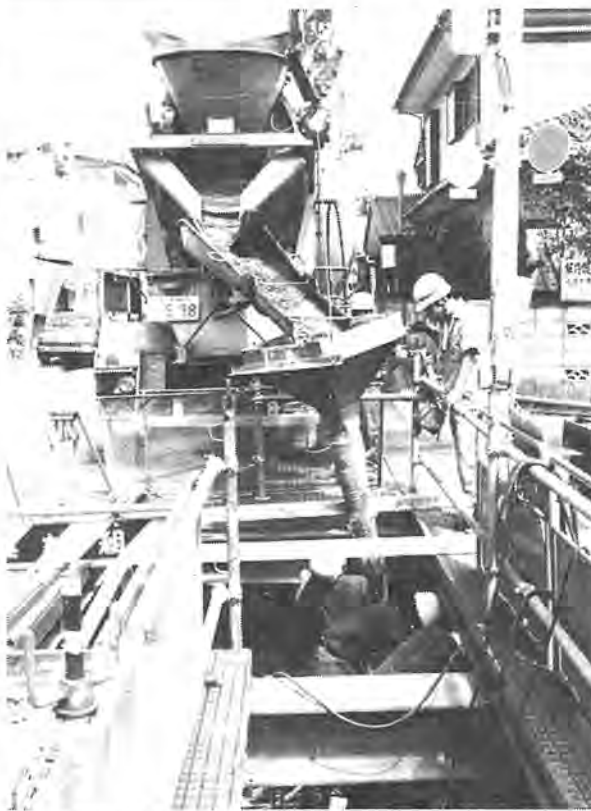
柏市の公共下水道事業は、昭和三十五年、柏駅を中心とした中部処理区約二百二十軒の工事に着手したのが始まりで、四十八年から供用開始されています。

流域下水道に合わせ 区域の整備を順次

また、昭和四十六年には、県が主体となって、柏、我孫子、流山、松戸、鎌ヶ谷の五市と沼南、印西、白井の三町が協力して「手賀沼流域下水道事業」をスタートしました。大津川、大堀川や手賀沼の浄化は市町村単独では不可能です。同事業はこれらの生活環境や自然環境の保全を図る解決策として生

まれたものです。手賀沼を囲む延長約六十キロの汚水幹線を布設して各市町村が集めた汚水を、我孫子市と印西市にまたがる場所に建設された終末処理場で浄化し、利根川に放流しているものです。

市では、この流域下水道の汚水幹線の整備に合わせて、逐次区域内の面整備を図っています。五十六年四月からは北柏団地、北柏駅南口の地域と旧水戸街道の東側にあり、東部処理区の一部と約百九十八軒で供用開始。さらに五十七年四月からは千代田、東、東上町桜台などの一部約四十四軒が追加され、同年七月からは千代田、東戸張、柏などの一部約十七軒の地



下水道工事は市内各所で一東中新宿地先排水整備工事、8月5日撮影

やったぞ、往復14キロ

車いすの障害者が尾瀬ハイク

身体が不自由なため、たぶん車いすの生活を送っている人たち五人が、七月二十二日から三泊三日の日程で尾瀬に入山、いっしょに参加したボランティア三十人と山登りの楽しみをわかち合いました。これまで毎年一回行ってきた在宅障害者の合同合宿に代わって、今年と同じ障害を持つ人と多くのボランティアとが、山登りを通してふれあいを深め、お互いに

市民ボランティアの手助けで

理解し合っていたら、市が初めて企画したものです。今秋には、視覚障害者の幸山、聴覚障害者の安達太良山登山も控えています。

今回歩いた距離は、尾瀬の入門的なコースで、富士見峠までの往復約十四キロ。入山したのは、キヤンプファイアー、花火大会を兼ねた合宿の二日目。障害者一人に、五十六人のボランティアがチ

ームを組んで補助。そのほとんどは「車いすに接するのは初めて」とのことです。車いすを押し上げる人、ロープで引き上げる人、わきで支える人、そしてリュックサックなどの荷物を運ぶ人が力を合わせて、大汗をかいて登っていきなりました。途中、車いすのタイヤの空気を補充したり、突然やってくる雨に障害者をかばう姿も。

目的地にたどりついたのは、出発から三時間半後。この瞬間、と「やったぞ」「やったぞ」「よかったー」の歓声。障害者は「家庭ではできない体験をさせてもらって、うれしい」「一生の思い出になりました」と大喜び。「初めは、登れるのかな?」と思っただけですが、やりましたと女子高生。また、ある大学生は汗をぬぐいながら「車いすの人と接してみても、そのとき、そのときが勉強になった気がします。石がゴロゴロした所の登り降りには、へばったなあ」でも中には「思ったよりも楽だった」という余裕派も。深い霧がたれこめた標高千八百八十三

の富士見峠は、ハンディを乗り越えたい障害者の感謝と一つのことをやりとげたボランティアの満足感につつまれていました。

なお、下水道の工事中は道路のう回や騒音等で付近の皆様にご迷惑をおかけいたします。市ではこうしたことを極力なくすため、最新の技術や工法を採用して工事を進めていますので、市民の皆様より一層のご理解とご協力をお願いいたします。

お母さん!

交通安全、守っていますか

映画会で心を引き締めて

市では、「夏の交通事故防止運動」夏の防犯運動の実施に合わせ、夏休み中に事故や犯罪に巻き込まれるおそれがある幼児・児童と、ミニバイクを利用するお母さんを対象とする交通安全映画会を別表の日程で行います。題名は、「チルチル星のタローちゃん」と「ミニバイク」で入場は無料です。当日会場へ直接おいでください。詳しいことは、交通指導員室(63-171-56)へお問い合わせください。

交通安全映画会の日程

開催日	時間	会場	定員(先着)
8月17日(水)	午前10時~11時	富近隣一 新セ旭町	幼児・小学生 100人 親 70人
8月18日(木)	午前10時~11時	千代田近隣一 千代田近隣二	幼児・小学生 60人 親 50人
8月19日(金)	午前10時~11時	柏セントラル 柏セントラル	幼児・小学生 100人 親 50人
8月24日(水)	午前10時~11時	柏セントラル 柏セントラル	幼児・小学生 100人 親 50人

※子供には教鞭をご用意ください。



利根川の増水で新大利根有料道路の中央部が水没しました=8月3日撮影



船戸地先から見た利根堤外耕地の冠水=8月3日撮影

台風10号のツメ跡

柏の穀倉地帯に大きな被害

台風10号の影響で一日から三日にかけて降り続いた雨で、利根川が増水し市内北部にある柏の穀倉地帯といわれる利根遊水池が冠水しました。

このため、水田や畑約五百四十三軒に大きな被害があり、損害額はイネやネギなど千億円を上回るのではないか、と予想されています。

また、台風は観光農園のナシ、ブドウなどにも、かなりの損害を与えた模様です。

めぐりめぐり 柏

秋の体育大会、参加者を募集

スポーツを通して、市民の皆さんの健康増進と体力向上をはかるために、秋季柏市民体育大会が、九月十二日の総合開会式に始まり十月三日まで開かれます。スポーツの祭典であるこの大会に、あなたも参加しませんか。

【軟式野球】

◆競技種別 9月12日(土) 壮年、ファミリー 同26日(日) 男子団体、女子個人 10月3日(日) 男子個人、女子団体 ◆参加資格 市内在住、在勤、在学、在クラブ 壮年

【卓球】

◆競技種別 9月12日(土) 壮年、ファミリー 同26日(日) 男子団体、女子個人 10月3日(日) 男子個人、女子団体 ◆参加資格 市内在住、在勤、在学、在クラブ 壮年

柏市民体育大会の日程

種目	と き	と ころ
軟式野球	9月12日(土) 午前8時半~午後5時 9月26日(日) "	総合運動場
卓球	9月12日(土) 午前10時半~午後5時	柏市民体育館
柔道	9月12日(土) 午前10時~午後4時	柏市民体育館
バドミントン	9月15日(月) 午前9時~午後5時	柏市民体育館
ハンドボール	9月15日(月) 午前8時半~午後5時	県立柏南高校
バレーボール	9月12日(土) 午前10時~午後5時 9月15日(月) 午前9時~午後5時	柏市民体育館
バスケットボール	9月26日(日) 午前9時~午後5時 10月3日(日) "	7thスポーツセンター
空手道	9月19日(日) 午前9時~午後5時	柏市民体育館
バスケートボール	9月15日(月) 午前9時~午後5時 9月19日(日) " 10月3日(日) "	県立柏南高校 県立柏南高校 柏市民体育館

永楽台で家庭教育学級

小学生の心理や非行など

永楽台近隣センターで、小学生のお子さんをお持ちのかたを対象に、家庭教育学級小学生クラスが開かれます。社会情勢が著しく変わる中で、子供への正しい理解と豊かな人格を形成することをねらっています。児童心理、小学生の非行、家庭学習、性教育、我が家の家庭教育などを学習します。

○とき 9月2日、9日、14日、22日、30日、10月7日、14日、21日、28日、11月2日の午前10時から正午まで(計十回)

○定員 先着五十人 ○申し込み 8月12日(木)午前10時から同センターへ直接 ○問い合わせ 同センター(63-171-210)へ。



「ミス柏まつり」になった盛田智子さんを中央に、準ミス柏の穂積弘子さんと濱田美智代さん(右)

「ミス柏まつり」に盛田さん

柏おどりは中止でがっかり

梅雨もまだ明けない七月三十一日、第五回柏まつりが柏駅を中心に行われ、約十五万人の市民が、踊りに、みこしに酔いました。

駅東口の特設ステージでは、メインイベントのミス柏まつりコンテストが行われ、美人ぞろいの十一人の出場者の中から、盛田智子さん(18歳)が、みごと三代目のミスに輝きました。

西口では、十六チームが参加して柏おどりのコンテストの予選が行われました。翌日行われる予定だった決勝は台風10号の影響で残念ながら中止となり参加者ががっかりしていました。

◆競技種別 男子・女子団体戦(二軍一軍) ◆参加資格 市内在住、在勤、在学 ◆参加費 会費二千五百円、一般三千五百円 ◆申し込み 8月31日までにカノンスポーツ店(ファミリーかしわ)

◆競技種別 男子・女子団体戦(二軍一軍) ◆参加資格 市内在住、在勤、在学 ◆参加費 会費二千五百円、一般三千五百円 ◆申し込み 8月31日までにカノンスポーツ店(ファミリーかしわ)

◆競技種別 中学生男子、同女子、高校生男子、同女子六人制 ◆参加資格 市内在住、在勤、在学 ◆参加費 一チーム千五百円 ◆申し込み 8月19日までに、チーム名、代表者名、住所、電話番号で発行しています。

◆競技種別 一般男子、同女子、高校生男子、同女子六人制 ◆参加資格 市内在住、在勤、在学 ◆参加費 一チーム千五百円 ◆申し込み 8月19日までに、チーム名、代表者名、住所、電話番号で発行しています。

原付登録で住所確認

原動機付自転車(125CC以下)などの登録申請時には、八月二十三日から、運転免許証など本人の住所を確認できるものが必要となります。「住所証明書」は市取得分申告と合わせて、免除認定申請をさせていただきます。

特別土地保有税の申告は31日までに

昭和56年7月1日から同57年6月30日までに、柏市内において、五千平方メートル以上の土地を取得した場合は、8月31日までに、特別土地保有税を申告納付してください。もし期限までに申告がない場合は、本税のほかに加算金等が課されることとなります。

柏市長選挙 10月17日投票

柏市選挙管理委員会は、今年十一月十二日の任期満了に伴う柏市長選挙の日程を決め、七月二十日発表しました。

それによると、十月七日に告示をし、同十七日投票、即日開票することになりました。また、市長選に合わせて、市議員の補欠選挙も行うことになりました。現在のところ欠員は三人です。

現況届、厚生課へ

現在、母子家庭等で児童扶養手当の支給を受けているかたは、8月31日までに必要書類を添えて、「児童扶養手当現況届」を厚生課へ提出してください。

もしこの現況届を提出しないと、引き続き支給資格があっても8月分からの手当が受けられなくなります。なお、該当者にはすでに通知済みですが、届いていない場合は厚生課へ連絡してください。○問い合わせ 厚生課(63-171-210)へ。

児童扶養手当

現在、母子家庭等で児童扶養手当の支給を受けているかたは、8月31日までに必要書類を添えて、「児童扶養手当現況届」を厚生課へ提出してください。

増築庁舎が完成



開庁を待つばかりの増築庁舎。1階部分からの高さ約30メートルの高層棟は、市役所の新しい顔となりそうです。ロータリーの中には市の木カシワを植えました。右は現庁舎

一体化で不便を解消 8月23日開庁へ

昭和五十五年十二月から約一年七ヶ月かけて建設していた、市役所の増築庁舎が七月末日までに完成し、八月二十三日に開庁することになりました。これまで庁舎が分散し、市民の皆さんにはたいへん迷惑をおかけしていましたが、この完成でプレハブ庁舎も解消し、窓口部門は新庁舎低層棟に集中させるなど、より利用しやすくなります。新庁舎への移転及び現庁舎内の移動作業は、八月二十一日から二十五日までに行い、二十三日から順次、新しい事務室で業務を始めることになっており、現在、その準備を進めています。なお、引き続き現庁舎の一部改修工事、駐車場増設などのための工事にとりかかるため、すべての工事が終わる今年十二月中旬までは、駐車場がたいへん狭いので、来庁されるときは、できるだけ自動車は遠慮されるよう、ご協力をお願いいたします。

カウンター方式を採用 現庁舎とは通路で連絡

現庁舎が建てられたのは昭和四十年。延べ面積は六千四百平方メートルで、庁舎内で勤務する職員四百五十人を想定したものです。しかし昭和三十九年の豊四季台団地の入居をきっかけに、四十年代に入っ



増築庁舎は、市民課などの窓口部門はもちろんすべての事務室をカウンター方式にし、利用しやすい市役所をめざしました

てから急激に人口が増加。これとともに市役所の仕事の量が増え、内容も広い範囲にわたり、職員数も増える結果となりました。現在本庁職員は想定を大きく上回る約八百人で、大会議室を事務室として使っているのをはじめ、庁舎に入りきれない部課は五つのプレハブ庁舎に分散しています。こうした状態は、来庁する市民の皆さんに何かと迷惑をおかけするとともに、事務の能率、市民サービスを向上させるという点でも、その機能低下につながるため、庁舎の増築をしていたのです。新庁舎は鉄筋コンクリート造りで、地下二階・地上七階の高層棟と、地下二階・地上三階の低層棟からなり、低層棟と現庁舎を通路でつないで一体化しています。延べ面積は一万三千平方メートルで現庁舎の二倍の広さ。現庁舎と合わせて約千人の職員を収容できるようにしてあります。この庁舎は「市民の皆さんが利用しやすい」ことを基調に設計。事務室はすべてカウンター方式を採用しました。また、高層棟には十三人乗りのエレベーター三基を設置。上階への行き来が便利になります。

(6面へ続く)

都市づくりを図る 柏市のシンボルに

このほど、柏市のシンボルともいえる新庁舎が完成いたしました。庁舎の建設にあたりましては、市民の皆様をはじめ、市



柏市長 鈴木 眞

議会ほか関係各位の並々ならぬご理解とご協力を頂戴してまいりました。心から感謝申し上げます。八〇年代の初めに、二十五万人都市への仲間入りをし、同時に新庁舎も完成。この機をにらみ、二十一世紀へ向かって、市民の皆様とともに魅力ある都市づくりを図る共通の場として、この庁舎を永く活用してまいります。

庁舎の中はこうなります

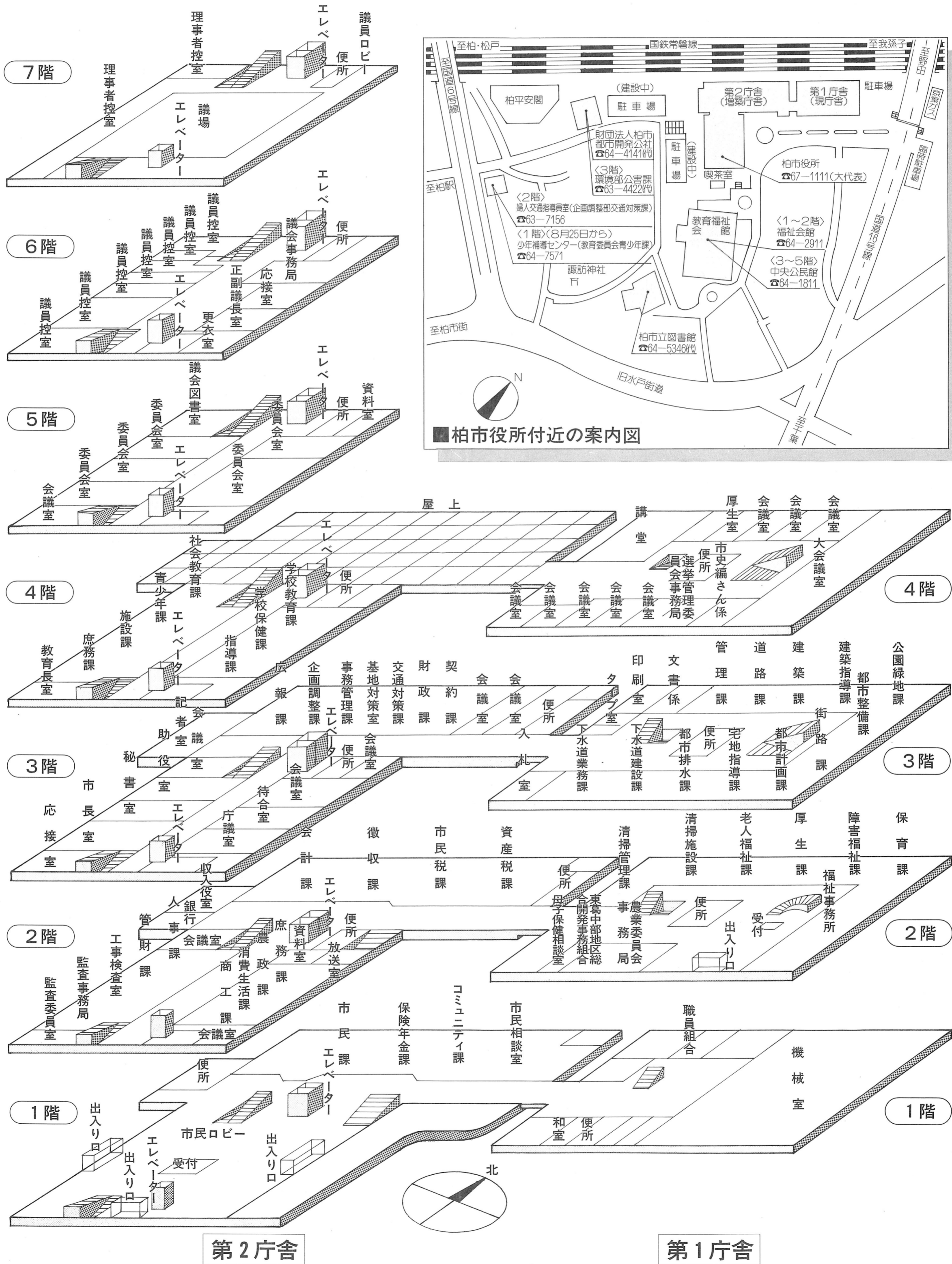
主な配置図

柏市役所

〒277 千葉県柏市柏5丁目10番1号

☎0471(67)1111 (大代表)

広げようふるさとづくり市民の輪



窓口は低層棟に配置

教委は高層棟4階に



教育福祉会館から見た増築庁舎。手前の建物は喫茶室。その地下には食堂が設置されます。市民のみなさんも大いに利用してください

新庁舎の主な配置をみると、市民の皆さんの利用が多い窓口関係課を低層棟の一、二階に配置。一階には市民、保険年金、コミュニティ、市民相談の各課を、二階には収入役室のほか徴収、市民税、資産税、会計の各課と銀行を、また三階には企画調整部と財政、契約の両課を配置しました。

高層棟の一階はすべて市民ロビーとし、市民の皆さんに広く利用していただくスペースとしました。二階には総務部と経済部の各課を配置。三階に市長室、助役室、秘書室を、四階には長い間プレハブ庁舎住まいをしていた教育委員会の各課を配置します。

議会関係は高層棟に移ります。まず、五階には議会の委員会室、議会議事室、六階に正副議長室、議員控室、議事事務局、七階には市議会本会議場を設置します。本会議場の傍聴席はこれまでの二倍以上の七十八席となり、車いすでの傍聴もできるようにします。議員席は四十八席。

高層棟の周りにオープンスペースとして、市民広場も設置



現庁舎については、新庁舎に合わせた、これまで地下二階だったところを一階とし、上へ二、三、四階とします。一階には事務関係の部屋は置かず、二階には福祉部、公害課を除く環境部、農業委員会事務局、東葛中部地区総合開発事務所を、三階には都市部、土木部、下水道部を、四階には広報課市史編さん係と選挙管理委員会事務局を配置。旧議場は講堂として使います。

なお、柏平安閣前プレハブ庁舎の婦人交通指導員室、柏市都市開発公社内三階の公害課は移転しません。また、プレハブ庁舎にある柏市少年補導センターは婦人交通指導員室と同じプレハブ庁舎の一階へ移転します。



7階の議場には、議決機関にふさわしい風格を備えました

目下不自由な車いすを使っているかたなどの身障者が来庁されることを考え、身障者用トイレ、庁舎へ入るためのスロープ、点字ブロックを設置するほか、三基のエレベーターのうち一基について鏡をつけたり、行き先ボタンの位置を低くするなどしています。

防災面では、新庁舎の各窓ガラスは、万一ガラスが割れても、地上に落下しないよう配慮しました。

身障者も利用しやすく 駐車場の完成は今年末



随所に身障者への配慮も

このほか新庁舎高層棟と教育福祉会館の間に地下一階、平屋建ての建物を建設し、地下に食堂を、地上に喫茶室を設置し、市民の皆さんにも利用していただけるようにしています。営業開始は九月上旬を予定しています。

なお、新しい駐車場が完成するのは今年十二月の予定で、それまでは現庁舎北側と、京葉ガス柏支社わきの臨時駐車場だけでたいへん狭くなっています。いましばらく皆様のご協力をお願いいたします。



万一ガラスが割れても、地上に落下しないよう配慮しました

21日から引越越し

25日まで、平日作業も

事務室の移転は、八月二十一日(土)から二十五日(水)までの五日間で行います。二十一日(土)の午後と二十二日(日)以外、執務時間の移転となり、来庁される皆さんには迷惑をおかけいたしますが、ご協力をお願いいたします。

なお、各課の移転日は次のとおりです。

- △21日(土) 午前 企画課
- △21日(土) 午後 交通対策課、財政課、契約課、議会事務局、監査事務局
- △21日(土) 午後から 市長室、助役室、秘書担当、市民相談担当、徴収課、市民税課、資産税課、市民課、コミュニティ課、保険年金課、収入役室、会計課、銀行
- △22日(日) 総務部庶務課、人事課、管財課、工事検査室、商工課、消費生活課、農政課
- △23日(月) 教育委員会庶務課、施設課、学校教育課、学校保健課

直通電話を大幅に整理

移転後は67-1111へ

市役所の電話番号は従来通り67-1111(大代表)で、前移転日からこの番号に統一します。これに合わせて、一部の課に新庁舎に移転するプレハブ庁舎のあった直通電話を大幅に整理する

- 健康指導課、社会教育課、青少年課
- △24日(火) 福祉事務所、厚生課、老人福祉課、障害福祉課、保育課、都市計画課、都市整備課、宅地指導課、街路課、管理課、道路課、建築課、建築指導課、下水道業務課、下水道建設課
- △25日(水) 事務管理課、広報課、市史編さん係、清掃管理課、清掃施設課、公園緑地課、農業委員会事務局、青少年課指導係(小年補導センター)、東葛中部地区総合開発事務所

こととしており、すでに使えない電話もありますので、ご注意ください。

なお、新庁舎の開庁に備え、八月一日に交換機を新しいものに切り替えたのに伴い、現庁舎内各課の内線番号が変わっています。このため、現庁舎内各課に電話で用のあるかたは67-1111をダイヤルし、交換手に「〇〇〇」の係」とお伝えください。交換手が各課につなぎます。事務室の移転などで、しばらくの間は迷惑をおかけいたしますが、市民のみなさんのご協力をお願いいたします。

市営住宅の入居者募集

逆井の新築と既存の空き家

市では、住宅にお困りのかたに安い家賃で市営住宅をお貸ししていますが、このたび、三月に完成した逆井の新築市営住宅（中層耐火構造三階建て）と既存の市営住宅の空き家に入居を希望するかた

を募集します。なお、単身でも特別な事情のあるかたは入居できます。

▽逆井の新築市営住宅（第一種）

○所在地 逆井一六四五一—三
○戸数 八戸 ○間取り 三DK（六畳二間、四畳半、台所、浴室、便所） ○家賃 当初三万円の傾斜家賃 ○入居時期 十一月一日予定

▽空き家住宅（第一種） 既存の市営住宅に空き家が生じた場合に、順次入居できるように、あらかじめ入居予定者を決めておくも



逆井の新築市営住宅



逆井市営住宅案内図

のです。入居時期、所在地などは空き家が生じたときに決められます。

▽入居資格 ①市内に在住、在勤で住宅に困っているかた ②同居中または同居しようとする家族があるかた ③税金を滞納していないかた ④過去一年の平均月収

収穫と味覚が楽しめます

市内観光農園にご家族で

とりたてのナシ・ブドウ・サツマイモが味わえる観光農園が、マイモが味わえる観光農園が、別園の市内農家で開かれます。収穫の期間は、ナシもぎが八月中旬から九月下旬まで、ブドウ

り、長十郎二百三十円、幸水



氏名	電話番号	果実名
① 内海治太郎	☎46-0608	ナシ
② 伊藤 敏明	☎45-4515	ナシ、ブドウ
③ 張ヶ谷勝男	☎43-2950	ナシ、ブドウ
④ 楠木 信雄	☎31-4857	ナシ、ブドウ
⑤ 長本 好男	☎31-6994	サツマイモ
⑥ 小池 和男	☎31-2476	ナシ、ブドウ
⑦ 石塚 優	☎31-0895	ナシ、ブドウ
⑧ 結城金四郎	☎31-4440	ナシ
⑨ 内田 保明	☎31-6868	ブドウ

から申し込み用紙と案内書を配布しますので、同課へ直接、申し込みは郵送になります。締め切りは9月11日（当日消印有効）まで。申し込み多数の場合は、調査のうえ抽選になります。

●問い合わせ 建築課671—111（内線三五四）

各近隣センターで 夏休み映画会

「寅さん」「トラック野郎」など

親子で映画を楽しんでもらおうと、各近隣センター内の公民館では、夏休み映画会を次の日程で開催します。なお、当日は、直接会場へお越しください。入場料は無料です。

●永楽台・布施・新富近隣センター
▽上映作品 「トラック野郎」 アニメ「くまの子ジャッキー」の二本立て ○とき・ところ 8月25日（水）永楽台近隣センター、同26日（木）布施近隣センター、同27日（金）新富近隣センター いずれも午後1時半～同

4時 ○定員 いずれも先着百人
●南部近隣センター
▽上映作品 「トンデモネズミ大活躍」 ○とき 8月21日（土）午後1時～同2時半と午後3時～同4時半の二回上映 ○定員 先着二百人
▽上映作品 「男はつらいよ 寅次郎ハイビスカスの花」 ○とき 8月22日（日）午前10時～正午と午後2時～同4時 ○定員 先着二百人
●田中近隣センター
▽上映作品 「わがふるさとと呼べる街に」これからの柏「ト

ンデモネズミ大活躍」があらちゃん（の）の三本立て ○とき 8月29日（日）午後6時半～同8時50分 ○定員 先着五百人 ○持ち参るもの ビニール袋
楽しい催しがいっぱい
図書館で夏休み子供会
図書館（本館）では、幼児と小学生を対象にお楽しみ夏休み子供会を開きます。費用は無料。

○とき 8月20日（金）午後1時～同3時半 ○ところ 図書館プラネタリウム室 ○定員 先着七十人 ○内容 人形劇「七ひきの子やき」、大型紙芝居「おしやべりなたまこやき」、音あてクイズなど ○申し込み 当日直接会場へ ○問い合わせ 図書館本館64—1534四へ。

植物の名前を調べよう
小学生の皆さんが夏休みに採集した、植物の正しい見分けかたと、図鑑の利用のしかたを学ぶ

時～同3時半 ○ところ 図書館プラネタリウム室 ○定員 先着七十人 ○内容 人形劇「七ひきの子やき」、大型紙芝居「おしやべりなたまこやき」、音あてクイズなど ○申し込み 当日直接会場へ ○問い合わせ 図書館本館64—1534四へ。

植物の名前を調べよう
小学生の皆さんが夏休みに採集した、植物の正しい見分けかたと、図鑑の利用のしかたを学ぶ

趣味・スポーツなどのサークル会員募集、催しの案内などを寄せてください。掲載できるのは、会場が原則として市内の公共施設を利用するもので、営利目的でないもの。掲載を希望する場合は、内容を具体的に書いて、掲載希望者、代表者の住所、氏名、年齢、職業、連絡先の電話番号を明記のうえ、掲載希望の十五日前までに、〒277柏市柏五—101、柏市役所広報課「ふれあい」係へ

へお送りください。
○問い合わせ 広報課671—111（内線二五）
●お出かけください
夏を彩るいけばな小原流展
小原流千葉支部の主催。8月20日（金）～同25日（水）午前10時から午後6時まで柏市こう八階連絡路で。入場は無料。問い合わせは木村さん☎671—592七へ。
◇ニッカ納涼の夕べ 8月18日（水）午後4時から同8時まで、ニッカ柏工場で。盆踊り大会、無料試飲コーナー、金魚すくい、焼

き鳥などの屋台コーナー、長良いずみとファンをつどい、おかけ屋敷など催しは多数。交通は東武線増尾駅から徒歩十五分です。問い合わせは同工場☎72—42二へ。
●求めています
謡曲サークル「柏宝会」会員募集 宝生流の初心者中心の会。練習は教育福祉会館五階和室で月三回程度。会費はなし。問い合わせは、音地さん☎32—159〇一へ。

柏市民文化会館自主事業
立川清登・島田祐子
ジョイント・コンサート
ピアノ伴奏/飯野 淳也

○曲目 小さい秋見つけた 夢見る人
ミュージカル「マイフェアレディ」より
オペラ「魔笛」より

○とき 9月26日（日）午後2時半開演

○ところ 柏市民文化会館大ホール

○入場料 一般 2,000円（全席自由）
中学生以下 1,000円

○発売所 柏そごう友の会（本館6階）、柏タカシマ友の会（中2階）、新星堂（カルチェ5）、中村屋音楽教室柏センター、浅野書店（スカイプラザ柏3階）、柏市民文化会館

○問い合わせ 柏市民文化会館 ☎64—9141

●写生会 ○とき 8月20日（金）午後2時～同4時 雨天の場合は同21日（土） ○定員 先着三十人 ○用意するもの えのぐかクレヨンと画用紙を写生に必要なもの ○費用 無料 ○申し込み 8月12日午後2時から同センターへ直接。
●ボランティア募集 子供の人形劇サークルで使う人形作りのボランティアのかたを募集しています。人形の作りかたは、センターで教えます。
●問い合わせ 永楽台児童センター☎63—110二へ。

●写生会 ○とき 8月20日（金）午後2時～同4時 雨天の場合は同21日（土） ○定員 先着三十人 ○用意するもの えのぐかクレヨンと画用紙を写生に必要なもの ○費用 無料 ○申し込み 8月12日午後2時から同センターへ直接。
●ボランティア募集 子供の人形劇サークルで使う人形作りのボランティアのかたを募集しています。人形の作りかたは、センターで教えます。
●問い合わせ 永楽台児童センター☎63—110二へ。

●写生会 ○とき 8月20日（金）午後2時～同4時 雨天の場合は同21日（土） ○定員 先着三十人 ○用意するもの えのぐかクレヨンと画用紙を写生に必要なもの ○費用 無料 ○申し込み 8月12日午後2時から同センターへ直接。
●ボランティア募集 子供の人形劇サークルで使う人形作りのボランティアのかたを募集しています。人形の作りかたは、センターで教えます。
●問い合わせ 永楽台児童センター☎63—110二へ。

お知らせ



柏保健所で療育相談
母子手帳を忘れずに

手足の動き、整形外科的な心配のあるお子さんを対象に、療育相談が無料で行われます。

〇とき 8月18日(水) 〇ところ 柏保健所 〇持参するもの 母子健康手帳 〇申し込み当日 柏保健所67-1125午後1時から同2時までにおいでを。

結核・肺がんの検診
血圧測定なども実施

結核・肺がんを早期発見するために、市では別表の日程で検診を行います。最寄りの会場へどうぞ。対象は、58年3月末までに十六歳になるかたと十九歳以上になる

市内在住のかたで、学校、会社、病院などで受診していないかた(妊婦を除く)。
また、三十歳以上の希望者を対象に血圧測定、四十歳以上の希望者対象に尿検査も行います。
なお、駐車場はありません。
〇問い合わせ 健康管理課64-1333三へ。

市内在住の六十歳以上のかたを
対象に、シルバークラブ「ダンス講座」が開かれます。基礎から練習しますので、意欲のあるかたは、お申し込みください。
〇とき 9月1日・12月22日の毎週水曜日(祝日は除く)午後1時半〜同3時半 〇ところ 教育

結核・肺がん検診の日程

実施日	午前の部(9:30~11:30)	午後の部(1:00~3:00)
8月17日(木)	柏楽園お祭り広場	新栄町青年館
18日(金)	南部青年館	南部青年館
19日(土)	南部近隣センター	南部近隣センター
20日(日)	松野台青年館	松野台青年館
23日(水)	西山青年館	西山青年館
24日(木)	光ヶ丘近隣センター	光ヶ丘近隣センター
25日(金)	光ヶ丘近隣センター	中原青年館
26日(土)	中新宿浅間神社	中新宿浅間神社
27日(日)	豊住社会福祉センター	豊住社会福祉センター
30日(水)	今谷上町公民館	豊町青年館
9月1日(木)	豊四季台近隣センター	豊四季台近隣センター
2日(金)	豊四季台近隣センター	豊四季台近隣センター
3日(土)	新南近隣センター	新南近隣センター
6日(水)	南柏青年館	西口第一公園
7日(木)	豊上町第二公園	豊上町第二公園
8日(金)	向原国鉄アパート	向原国鉄アパート
9日(土)	唐塚公民館	高田集会所
10日(日)	梅塚青年館	富士見町青年館
13日(水)	豊四季台団地集会所	豊四季台団地集会所
14日(木)	豊四季台団地集会所	豊四季台団地集会所

催し

ダンス講座を開講
対象は60歳以上のかた

公でんわ

柏市役所	67-1111
富勢出張所	31-6622
松葉出張所	33-2200
田中近隣センター (出張所・公民館・図書館)	33-1000
豊四季台近隣センター (出張所・公民館)	44-1000
南部近隣センター (出張所・公民館・図書館)	73-1000
西原近隣センター (出張所・公民館・図書館)	流山局 54-2000
永楽台近隣センター (児童館・公民館・図書館)	63-1201
市施近隣センター (老人憩の家・公民館・図書館)	32-3100
増尾近隣センター (出張所・公民館・図書館)	74-7211 72-4802
光ヶ丘近隣センター (出張所・公民館・図書館)	72-2702 75-0033
新富近隣センター (公民館・図書館)	45-1945
旭町近隣センター	44-8900
千代田近隣センター	63-7889
柏市保健センター	64-3333
豊四季台婦人児童センター	44-5363
光ヶ丘婦人児童センター	72-1175
第一清掃事務所(し尿)	45-7045
第二清掃事務所(ゴミ)	31-7900
市民サービス事務所	31-6436
水道部	66-2191
教育委員会	64-2222
柏市民サロ	45-8587
柏市民体育館	64-9573
図書館	64-5346
豊四季台分館	45-9546
柏市民文化会館	64-8141
教育福祉会館	64-2911
福祉会館	64-1811
中央公民館	64-4552
柏公民館	64-4552
消防本部	33-0119
火災情報(テープ)	33-1212

ゴミの分別と減量を 事業所のみなさんへ

市では、ゴミの正しい分別排出と減量化、再資源化をお願いしていますが、事業所のみなさんが、一般廃棄物処理許可業者に収集運搬を委託しているゴミは、まだ十分守られていません。そこでゴミを排出するときは①「燃やせるゴミ」と「燃やせないゴミ」の完全分別②十分な水切り③空き瓶、空き缶などは、町会単位か資源回収団体が行う資源回収曜日に出すなどゴミの分別排出と減量化にご協力ください。

第二清掃事務所 ☎31-7900

半同5時 〇定員 先着二百人

〇問い合わせ 同協議会 ☎63-9001へ。

ボランティアスクール
教育福祉会館を会場に

柏市社会福祉協議会では、社会福祉活動の実態を知り、奉仕活動への理解と参加を促すため、成人を対象にボランティアスクールの開講します。

〇とき 9月2日・11月11日の毎週木曜日の午前10時〜正午 〇ところ 教育福祉会館二階大会議室 〇内容 ボランティアの心得、柏市の福祉行政、福祉施設見学会、映画会など 〇対象と定員 二十二歳以上六十五歳未満の男女、先着五十人 〇費用 無料 〇申し込みと問い合わせ 8月25日(水)までに電話で、同協議会 ☎63-9001へ。

〇国土地売ります 大蔵官関東財務局千葉財務部では、柏市内の国有地を一般競争入札で売り払います。場所は柏市南柏一丁目一番二の宅地六百四十四・四八平方メートルです。入札に先立って、現場説明を8月20日(金)午後2時から現地で行います。受け付けは同日午後1時から。現場説明に参加しない入札できません。入札は8月25日(水)午前10時に同財務部(千葉市椿森五16-1)で行います。入札の受け付けは同日午前9時から。入札参加資格など詳しくは同財務部第四課 ☎047-2151-7211(内線六八)へ。

〇昭和57年度職業訓練指導員講習 9月21日(火) 〇22日(水) 〇27日(月) 〇30日(木) 午前9時〜午後5時まで柏工業専門学校で。対象は一級技能検定に合格したかたか、昭和27年4月1日以前に生まれ実務経験十五年以上のかた。定員は先着五十人。詳しくは市役所商工課 ☎63-3333へ。

〇第十回全国身体障害者技能競技大会(テレビンピック) 10月20日(水)から同22日(金)まで千葉市内の中央技能開発センターで。参加資格は、身体障害者手帳を持ち、職歴の合計が十五年を越えない、技能検定二級程度の能力のある四十歳未満のかた。申し込みは8月16日までに市役所商工課 ☎63-3333へ。

〇自衛官募集 防衛庁では陸・海・空の自衛官を募集しています。資格は、十八歳以上二十五歳未満の日本国籍の男子。詳しくは、自衛隊柏募集事務所 ☎63-1688四か市役所庶務課 ☎63-2211へ。

柏の風物詩

伝統芸能二題



大室の盆綱引き

毎年8月15日の午後9時半ごろ大室青年館前の通りで行われます。長さ約20m、中央の太さが直径1cmもの綱を、若者が引き合うこの行事は、勝った方に五穀豊じょうの恵みがあったといわれていますが、今では双方勝ち負けなく終わらせます。〇交通 柏駅西口または北柏駅北口から「野田行き」か「柏市立高校入り口行き」のバスで「大室」下車、徒歩10分。



篠籠田の三匹獅子舞

毎年8月16日の午後4時ごろ、篠籠田の西光院境内で行われます。大獅子、中獅子、女獅子の三匹が華麗な舞いを見せます。三匹の獅子は竜の頭をかたどり、水と緑の深い竜神を祭ったといわれ、水不足に悩まされた住民たちが雨ごいとして行ったものといわれています。〇交通 柏駅西口から「松ヶ崎循環」か「高田車庫行き」のバスで「三間(さんげん)」下車、徒歩2分。

肢体不自由のかたで、自力では外出などができなくても、車いすと介助者さえあれば外へ出て、より快適な生活が送れるとうかがたがいます。こうしたかたへの介護方法を学ぶ講習会が開かれます。

平日あるいは休日にボランティアとして介助をしてみようと思っていっしょにやるかたは、どうぞ受診を。 〇とき 8月20日(金) 午後1時半〜同4時半 〇ところ 教育福祉会館一階作業訓練室 〇定員 先着三十人 〇申し込み 8月12日(木)午前8時半から障害福祉課 ☎63-3333 二七へ電話か直接どうぞ。

柏市社会福祉協議会では、社会福祉の理解を深めていただくために、教育福祉会館附講堂で福祉をテーマにした映画会を次のとおり開きます。入場は無料です。会場へ直接どうぞ。

福祉を理解するために
17、26日に映画会開催

柏市社会福祉協議会では、社会福祉の理解を深めていただくために、教育福祉会館附講堂で福祉をテーマにした映画会を次のとおり開きます。入場は無料です。会場へ直接どうぞ。

柏市社会福祉協議会では、社会福祉の理解を深めていただくために、教育福祉会館附講堂で福祉をテーマにした映画会を次のとおり開きます。入場は無料です。会場へ直接どうぞ。

市民交通傷害保険・火災共済

加入を受け付けています。
更新のかたもお忘れなく。
〈申し込みと問い合わせ〉
交通対策課 ☎67-1111内線217

〇本紙八月一日号第四面の「健康」の欄中、「耳あか腺」とあるのは専門用語で「耳垢(じごう)腺」といいます。

