

わたしたちは、豊かな緑と水を守り、潤いのある住みよい柏をつくるために、この憲章を定めます。

- 1. たがいに話し合っ、心のかよう明るい柏をつくりましょう。
1. 老人を敬い子どもを愛する、あたたかい柏をつくりましょう。
1. 環境をととのえ、安全できれいなまち・柏をつくりましょう。
1. 教育を重んじ、健康で、文化の薫り高い柏をつくりましょう。
1. 国際理解を深め、平和な柏をつくりましょう。

人のうごき228,350人(前月より+229人) 66,281戸(前月より-77) (53. 7.31現在) 発行/柏市役所 柏市柏5丁目10番1号 編集/市長公室広報広聴課 毎月1日15日発行 TEL 67-1111内線223

消費生活センターを軸に展開

暮らしを守る消費者対策



いつも参加者でいっぱいの移動消費者講座。きき入る表情は真剣そのもの

昭和三十年代は経済の高度成長期といわれ、私たちの暮らしは豊かになりました。テレビ、冷蔵庫、洗濯機など各家庭に普及したのもこの時期です。企業の技術革新とともに物が大量に生産され「消費は美德」とされました。しかし、誇大広告や外見の美しさに踊らされ、ひたすら買ひまくった消費者にも、粗悪品や有害添加物を含有した食料品がはららんに至るに反省の気運が高まりました。国や地方公共団体でも消費者行政という新しい分野を確立し、消費者保護と適正な生産販売組織の指導に乗り出しました。柏市でも昭和四十五年の消費生活センター制度の発足以来、積極的な消費者行政の推進を目標として、消費者団体の育成、消費者講座の充実、また、商店、大型店舗への行政指導など大きな成果を上げています。今号は、これら消費者行政の現状を紹介しましょう。

「消費者対策」「消費者保護」といったものが行政に取り入れられ、国、地方公共団体の施策の中に大きな意味を持つようになってきたのは最近です。昭和三十年代は所得倍増、経済の高度成長の旗印のもとに我が国の経済は飛躍的に拡大し、国民の所得も大きく増大しました。その結果、大量消費社会をつくり、家庭には耐久消費財が普及し、レジャー消費の増加、衣・食生活の多様化など著しい変化と、その向上がみられるようになりました。

企業では、生産技術の向上および販売体制の整備が進められ、冷蔵庫、テレビなどの耐久消費財や加工食品が大量生産され、また、新規商品が次々と開発されて市場に出回るようになりました。このような中で、事業者と消費者との信頼関係が薄れ、事業者の責任感の欠如、粗悪品の出現、新規商品の発売を急ぐあまり安全性が不十分な商品が出始めました。また一方、消費者にとって新しい商品に対する知識が追いついていけないこと、誇大な表示、広告

がはららんとし、消費者に過大な購買競争意欲を起したりするなどの多くの問題を生み出しました。経済の高度成長過程で生じてきたいろいろな問題から消費者の利益を擁護し、増進することが必要と考えられるようになり、それが行政に求められたのです。市でもこのようなことを背景に積極的に消費者行政に乗り出しました。昭和四十五年に消費生活センター制度を導入したのを始めとして、四十七年には商工課に消費対策係を設け、市民の消費生活の安定と合理化を目的に、本格的な消費者行政の推進に取り組んできました。

そして五十五年には、展示コーナー、相談コーナー、講座室、簡易テスト室などを備えた県下で船橋市に次いで二番目の市立消費生活センターを設置しました。ここでは、日常の消費生活から発生する問題解決のための苦情相談、賢い消費者としての知識を高めるための各種講座の開催、展示などを主体とした啓発事業を中心に行っています。

特に最近の消費者行政は、その範囲も極めて広く、このセンターの役割が一段と重要視され、消費者行政の総合的な推進機関として各方面から大きな期待が寄せられています。

消費者の地位向上 積極的な知識の吸収で

消費者行政本来の目的は、消費者の立場を保護し、あるいは改善、向上させ、豊かな消費生活を営める状態を実現することです。一般的には、消費者と事業者との関係は平等といわれています。しかし、実質的には平等といえない面がたくさんあります。組織力のない消費者は、大規模な企業の生産、販売される商品の取り引き条件の決定に参加できないこと、また、多種多様な商品サービスについて十分な知識がなく、取り引き上の地位は必然的に不利になる

ことなどがあげられます。このような消費者の地位を平等な地位にまで高めることが必要で、それには消費者が商品についての正しい認識を持ち、正しい選択ができるようにならなければなりません。昭和四十三年に制定された法律「消費者保護基本法」の中でも、「消費者保護のためには、国や地方公共団体、事業者、消費者がそれぞれの立場から努力することをあけています。消費生活センターに持ち込まれる苦情相談の中には、消費者自身

の知識不足によって生ずる問題がたくさんあります。例えば訪問販売の場合、セールスマンの口車に乗せられ、要、不要の判断がつかないうちに多額の契約をしてしまった。解約をしたいがどのような手続きをしたらよいか。あるいは、クリーニングに飾りボタン、

金屈性の装飾品をつけたまま出してしまう、これらを紛失してしまつたなどの問い合わせが多くみられます。これらのトラブルを起ささないようにし、また、両者の言い分を聞いて善処するのも消費者行政の一つです。

消費者自身が認識を高めるためには、それなりの施策が行われなくてはなりません。真に豊かな消費生活は与えられるものではなく、消費者自身の手でつくっていくなければならぬのです。そのためには進んで知識を吸収し、良い商品を選ぶ積極的な消費者になることが必要です。それが、とりもなおさず健全な事業者を育成することにもなるのです。家庭の奥様方は、どしどし消費者講座へ参加して下さい。また、消費者団体に加入されてはかがでしようか。

大切な事業者との相互理解 消費者団体の育成にも努力



「米を見直そう」と県内の米どころ山武郡蓮沼村のライスセンターを視察する柏生活クラブの皆さん

には、それなりの施策が行われなくてはなりません。真に豊かな消費生活は与えられるものではなく、消費者自身の手でつくっていくなければならぬのです。そのためには進んで知識を吸収し、良い商品を選ぶ積極的な消費者になることが必要です。それが、とりもなおさず健全な事業者を育成することにもなるのです。家庭の奥様方は、どしどし消費者講座へ参加して下さい。また、消費者団体に加入されてはかがでしようか。



つまでもお元気で 市長が長寿者訪問

9月9日、山澤市長は市内のお年寄りを訪問。長寿を祝って金一封と記念品を贈りました。これは、敬老の日になむ行事の一つで、90歳以上の方を対象に行われたものです。酒井根の黒須マンさん(95歳)は「わざわざ市長さんにおいでいただいて恐縮です。おかげさまで針仕事ができるほど元気です」と答えていました。市内の90歳以上の高齢者は68名。最長老は根戸の奥山栄吉さん(98歳)。明治12年生まれです。

# 知ろうよ!

## 施設見学会



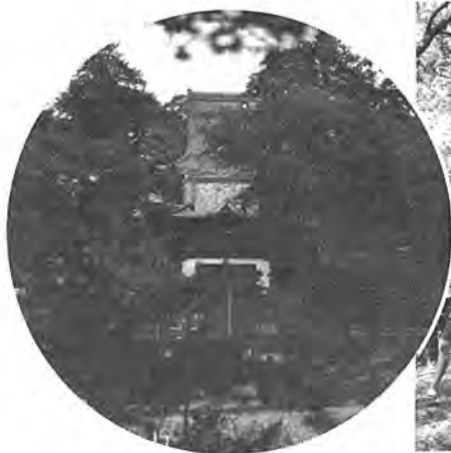
▲▶〔船戸清掃工場〕 市民の日常生活から出されるゴミを処理する清掃工場。焼却炉2基とともに、燃えないゴミを細かく砕き、鉄分、ビニール類などに分類する破碎施設なども完備されています。昭和52年度のゴミ処理量は約5万5千トン。ゴミ減量が大きな課題です。



▲〔市立高校〕 今年4月、8学級382人で開校した市立高校。昭和56年には、30学級1,350人の生徒を受け入れる計画。緑と静かな環境は教育の場として最適。これで市内の公立高校は5校となりました。



▲▶〔工業団地〕 中核的産業都市の一翼を担う工業。住工分離を目的に市内には、十余二(写真)、根戸、柏機械金属の三つの工業団地があります。面積は合計で約89万平方メートル、41社が操業中。公害の少ない内陸工業として発展しています。



▲〔あけぼの山公園〕 市内の桜の名所として知られ、昭和四十五年に都市公園に。この七月にはアスレチックコースも設けられ、来年度中には約一万平方米を拡張し水生植物園もお目見え。利根川の自然と布施弁天とあいまって散策、スポーツにと市民のいこの場に最適。

市民の声を広く聴き、それを市政に反映させる広聴行政。その一つに市の主な施設を巡り、市の仕事を市民に理解してもらうと同時に、要望も聴く「施設見学会」があります。十年前十二万人だった人口も、今では二十万人に。この間、工業団地の造成、柏駅前再開発などの都市基盤をはじめ、市民に身近な市民文化会館、図書館、保健センター、市民体育館など数々の施設が完成。名実ともに柏市は東北の中核的都市に成長しました。反面、都市の拡大に伴って市の仕事も複雑多様化してきていることは確かです。「なじみの施設はわかるが、あの建物は何かしら」という市民も。その疑問にこたえるため「見よう柏・育てよう郷土」をスローガンに施設見学会が生まれ今年で七年。町会、PTA、親子会などのグループ単位、子供からお年寄りまで、これまでに約四千人が参加しています。「行政に市民参加を」といわれる中で、市政への認識を深める第一歩は施設の見学から始まるようです。ここでは、その見学コースを写真で追ってみました。



### 北コース

市役所→清掃工場→柏寿荘→布施弁天  
工場見学→あけぼの山公園



▲〔老人福祉センター・柏寿荘〕 高齢化が進む中で老人福祉は重要な課題。その一環として昭和48年に開設されました。60歳以上のお年寄りの趣味や娯楽を通じた親睦と生きがいの場として親しまれています。毎週火・木・土曜日には、市内を回る柏寿荘行きの専用バスがあります。



西原小五年 羽生正義

ぼくたちの住んでいる南江戸川台町児童会館で、この夏休みに柏市の施設めぐりをしました。八月九日水曜日に柏市の大型バスが、町会までむかえに来てくれてお母さんたちと五十三人で行きました。初めて消防署を見学しました。いろいろな消防自動車があ

りました。びっくりしたのは、はしご車が四十台ものびることです。ラインジャイロ隊の人たちがロープでおどってきたりする訓練を見せてもらいました。そこ

### 「一滴の水」も大切に

#### ボクらの施設見学記

から水道の施設を見学しました。柏市に住む人がふえてきているので水を使う量も多くなって、設備がたかさんひろげられています。水道のしくみをおしえて

年もたつとおいしくなると聞き、そこで昼ごはんをたべたり遊んだりしてから図書館のプラネタリウムを見に行きました。流れ星やいろいろな星座を見ました。柏にもこんな施設があるのはじめて知りました。次はあけぼの山公園のアスレチックコースです。二十種類もありました。ぼくは、おもしろくて二周しました。今度は、ほかの所を見学してみたいと思います。バスのおじさんたち、ありがとうございました。



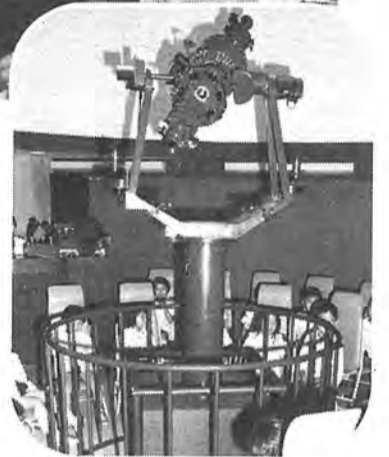
▲〔消防本部・消防署〕市民の生命と財産を守り、安心して暮らせるよう昼夜休みなく防火と救急に努めています。高層ビル火災や化学火災の出動に40メートルはしご車、救助工作車など最新鋭の装備がなされています。より消防力アップのため現在、国道16号線沿いの若柴に、消防本部・消防署を移す計画が進められています。

# 柏のまちを

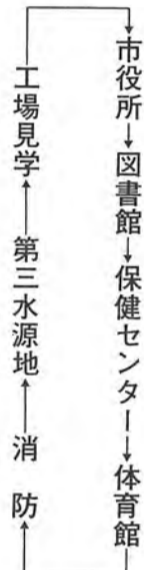
## 紙上による



▲▶〔市立図書館〕市民の書齋、図書館は、昭和51年3月に開館。一般貸し出し室を中心に、郷土資料などを収めた資料室などもあり、豊富な蔵書をかかえています。ここでの自慢は、県下でも数少ない宇宙の神秘をさぐるプラネタリウム。また、読者サービスとして、市内40カ所に出向く「移動図書館」のほか、豊四季台団地には分館が設けられています。



### 南コース



▲〔市民プール〕大人40円、中学生以下20円と格安な料金で市民に親しまれている市民プール。東口と西口にあり、夏は、チビッ子や家族連れでにぎわいます。猛暑の続いた今年の利用者は約16万人。

▶〔市民体育館〕市民体育のメッカ。昨年五月開館。千数百人が観覧できる主体育室をはじめ、小体育室、トレーニング室、柔・剣道場などもあり、数々のスポーツが楽しめます。



▲〔小・中学校〕現在、市内にある小学校は24校、中学校は11校。のびのびとした子供に育てもらうため各小・中学校には、プールと体育館が整備されています。今年開校した増尾西小(写真)では、今、体育館を建設中。



▲〔保健センター〕市民の保健衛生の中核的な役割を持つ保健センター。各種予防・検診業務のほか、ここには、休日夜間の医療不安を解消させた急病センター、歯科診療所が開設されています。昨年4月に開かれました。

▶〔水道・第三水源地〕柏の水道は良質な水と好評で、水源は地下水に頼っています。その水源地は現在五カ所。市内の水道普及率は七四％です。人口増による水需要の拡大に伴い、現在、第三次拡張事業を進め、昭和五十五年には、市内全域に給水できる見込みです。



### 災害時に 非常持ち出し袋を準備

# 非常持ち出し袋を準備せよ

## 千円で市民の皆さんにお分けします

災害が発生し、避難しなければならなくなったとき、まず困るのは食糧と水。このような緊急時に必要なものを非常持ち出し品として家庭に用意しておくことが大切です。そこで、これらの品物を入れておく「非常持ち出し袋」を柏市であつせんすることになりました。

制の確立、物資を安定供給する大型店との協定を結ぶなど、災害対策が着々と進められています。しかし、災害時の被害や混乱を

できる限り少なくするためには、市民一人ひとりが自衛意識を持つことも大切です。

特に、災害発生時に必要なのは緊急食糧と水。また、ケガをしたときの応急医薬品なども欠くことができません。六月に起きた「宮城東部地震」の被害では、プロ



アルミはくが施されている非常持ち出し袋

緊急救済と水。また、ケガをしたときの応急医薬品なども欠くことができません。六月に起きた「宮城東部地震」の被害では、プロ

クベいの倒壊が注目されていますが、このほかに「水に困った」という報告もありました。このように、都市に生活する人にとっては食糧や水も含めた「非常持ち出し品」の必要性が叫ばれています。柏市が昨年八月に実施した地震アンケートによると、柏市民の六二%は非常持ち出し品を用意していないと答えています。さて、お宅はどうでしょうか。

### 申し込みは 行政連絡員へ

そこで、市では災害が発生したときに困らないように、非常持ち出し品を入れておくのに便利な「非常持ち出し袋」を写真とあつせんし、リュック式で、生地はアルミはくを施した耐火つくり。価格は千円。

あつせんするのは袋だけで、非常持ち出し品は、各家庭で買って袋の中に入れておき、いざというときにすぐに持ち出せる場所に置いておきましょう。

### 君は正しく乗っているか 自転車事故をなくそう

自転車事故をなくそう。自転車の普及とともに、自転車事故が多発し、その死傷者も増えています。そこで、「歩行者および自転車利用者、特に子供と老人の交通事故防止」と「安全運転管理の充実と安全運転の促進」を重点目標に、秋の全国交通安全運動が九月二十一日から三十日まで行われます。

昨年一年間、柏市内で発生した交通事故は五百八十一件で、死者十三人、傷者七百五十三人でした。件数は年々減っており、昭和四十九年を百とすれば、昨年は八十となり、死傷者の区分では、幼児が八十三人、小学生六十三人、中学生七人、一般が六百十三人でした。

この中で注目されるのは、幼児・学童の自転車事故による死傷者が多いこと、その数は、死者一人、傷者が四十六人にものぼっています。事故の原因は交差点で徐

### サラ金被害増えています

最近、サラリーマン金融利用 講習会を開き、金利や領収書の者による被害や苦情が社会問題として大きく取り上げられています。しかし、その実情は業者が一方向的に悪いということだけではなく、利用者側の不注意や無謀な借入れによるものもかなり見受けられます。手帳に借りられるサラ金を、一歩利用のしかたを誤ると大きな負担を背負うこととなります。県では、サラ金業者に対して

#### 借りるときは慎重に

▲返済能力に合った借入れと返済計画  
▲契約内容と金利の確認を  
▲白紙委任状には絶対に署名捺印しない  
▲返済したら領収書を受け取る

申し込み方法については、現在各行政連絡員を通じて回覧しています。十月五日(木)までに、行政連絡員に代金を添えて申し込んだらお問い合わせを。

### 建築確認がより早く 柏市が限定特定行政庁に

十月一日から柏市が「限定特定行政庁」となり、一般住宅など柏市内に建てられる建築物の九〇%の確認申請が、松戸市にある千葉県東葛飾土木事務所にかわって柏市で行われることになりました。このため確認業務がこれまでよりも早くなります。また、現地調査なども容易になり、違反建築の早期発見、防止にもつながり、住みよい街づくりに期待されています。

柏市が行う事務は次のとおり。

- ①木造二階以下で延べ面積五百平方メートル以下、木造以外の平家で床面積二百平方メートル以下(特殊建築物は延べ面積百平方メートル以下)
- ②二六〇、二六六へ。

なお、これらの業務は新設される建築指導課で、十月一日から行われます。

お問い合わせ 建築課(内線二六〇、二六六)へ。

## 山澤市長の市政報告



九月定例市議会にあたり、山澤市長は当面する市政の主要な事項について次のとおり報告しました。要旨は次のとおりです。

### 財政状況

昭和五十二年度の決算については、厳しい経済環境の中、歳出の適正な執行、経費の節減、財源の確保に努め、財政収支は全会計とも黒字決算となりました。

また、昭和五十三年度の財政は順調に推移しており、財源対策として措置された交付税、地方債な

どもを含め、歳入全般について明るい見通しとなっておりますので、今回の補正予算については、交付税、繰越金を財源の柱として、緊急かつ必要性を考慮しながら、積極的に計上しました。

### 近隣センター(南 豊四季台) 工事始まる

北千葉広域水道企業団 来春の供給へ施設整備

### ローランC局設置問題

八月二十八日、防衛庁長官および防衛施設庁長官を訪ね、ローランC局設置問題の見直しと、電波障害が除去されない場合は跡地全面返還を求め、意見を強く要望しました。引き続き全面返還の早期実現に努力してまいります。

### 消費行政

一方、跡地利用計画の策定を急いでおりますが、これは別に緩衝地帯の一部・八ヶヶヶヶヶの協賛行事として魚、肉、野菜などをきるようになり、主として子供たちの野球などに利用されています。今後、さらに区域を拡大するよう努力してまいります。

△近隣センターの建設工事  
地域住民の触れ合いの場、近隣

△限定特定行政庁の発足  
かねてから県と協議を重ねてお

△柏駅周辺の交通対策  
柏駅周辺の総合都市交通施設整備事業については、その基本計画作成の作業を進めておりますが、連絡協議会も発足し、今後は事業の具体的なプランの作成に努めてまいります。

△小中学校の新築・増設  
前議会で議決された小中学校の新築および増設工事は予定どおり着工し、総合福祉センターと併設して建設を予定している中央公民館の新築については、現在、基本計画の策定中です。

△水道の第三次拡張事業  
急増する需要に対処するため第三次拡張事業は順調に進み、来春供給開始が予定されている北千葉広域水道企業団から受水するための関連施設を整備拡充しております。受水に伴う費用負担については、県で検討される具体策を待つて対応してゆきます。

## 読響名曲コンサート



柏市民文化会館と日本交響楽団の主催で、読響名曲コンサートが開かれます。入場券は各前売所発売中です。

○とき 十月二十一日(土)  
開場午後五時 開演午後六時  
○ところ 柏市民文化会館大ホール  
○演奏曲目 小山清 茂作曲/管弦楽のためのこびき唄 ベートーヴェン作曲/ピアノ協奏曲第五番「皇帝」、交響曲第五番「運命」  
○指揮 山岡重信  
○ピアノ 高沢明子  
○入場料(全席指定) A席二千円 B席一千五百円 C席一千円  
○入場券前売所 柏そごう友の会(本館六階)、柏タカシマヤ友の会(中二階)、浅野書店(スカイプラザ柏三階)、中村屋音楽教室(ファミリかしわ四階)、河合楽器柏店、柏市民文化会館  
○問い合わせ 柏市民文化会館(64-914)へ。



# 柏寿荘の庭園をキレイに

## 「木の実成人会」が奉仕活動



作業に流す汗も皆さん  
「木の実成人会」の皆さん

一気に涼しさを増した九月五日(火)、柏楽園町会の老人クラブ「木の実成人会」(佐藤憲太郎会長)の会員二十八人が、老人福祉センター柏寿荘の庭園掃除に汗を流しました。

柏寿荘には、一日平均八十人近くのお年寄りが楽しいひと時をすごしに訪れます。センターそばの庭園は、五十二年に設けられ、敷地は約四千平方メートル。センターに寄るお年寄りにちよっとした散策の場として楽しまれています。

この奉仕活動は、同会が毎月五日、地元公園や町内の清掃を行ってきたのを拡大させたもので、「ふたにお世話になる柏寿荘。私たちがも手助けになれば」と会員の意見が一致して行われたとか。

会長の佐藤さんは「心々にして老人たちにはおんぶにだっここの風潮が目立ちます。これではだめで、やはり感謝と奉仕の気持ちがなければ」と頼に汗を浮かべ話してくれました。七月三日にも、「あかねクラブ」「第一鶴亀会」の会員四十人が庭園掃除を行うなど、お年寄りの奉仕活動の輪が広がっているようです。

最近、かんづめ、冷凍食品などの加工食品が増えています。市では、これらの加工食品の正しい取り扱い方、利用法をテーマに「生活教室」を開きます。

### 加工食品の取り扱い方 19日に生活教室を開く

市民サロンで児童相談  
毎月第一・三土曜日に

お子さんのしつけや育て方などでお悩みの方のために、市ではファミリーカレッジ三階の市民サロンで「児童相談」を行っています。専門の児童相談員があなたの子育て上の悩みに応じますので、一人で悩む前にぜひ一度おいで下さい。なお、相談、調査、診断で知りえた個人の秘密は厳守されますのでお気軽にご利用を。相談日 毎月第一・第三土曜日の午後一時〜午後五時(受け付けは午後四時まで)。



この結核を防ぐためには、毎年一回の定期健康診断による早期発見が最も効果的です。市では、別表のとおり結核検査を行いますので、該当者は最寄りの会場で直接受診して早期発見に心がけて下さい。なお、近年死亡率の高くなっている肺がんを防ぐために、結核検査受診者のフィルムで肺がんの診断も行います。

自分の血圧をあなたはご存じですか。日ごろ、自分の健康を管理するうえで知っておく必要のあるのが血圧です。市では、別表のとおり血圧測定を行います。また、保健婦による健康指導もあわせて行いますのでご利用下さい。

柏の災害(3)

た「長屋」に住んでいましたがこれが全壊してしまいました。豊四季村で六十二棟のうち五十七棟、十倉二村で二十棟のうち十八棟が全壊。残ったものもかろうじて全壊をまぬがれたという状態です。打ちのめされた入植者のなかには、土地を捨てて離散していった者も多くいたそうです。

「それはそれは、舞台裏では戦場みたいなもんですよ。着替えさせたり、汗をふいたり、指示したり、とにかく大声を出して放し。なにしろ秒単位で進行してゆきますから」。

「やはり興味があったんです。学生時代にスタイリストのチームを結成しまして、新宿でパーティ形式のファッションショーを開いたんです。それがとても好評だったものなんですから」。

「この大風で根戸、花野井、松ヶ崎三カ村で家屋倒壊四十八戸を数え、死者一人を出しました。本多領中相馬二十一カ村の被害は、全壊二百八十七戸、半壊六百八十八戸、死者八人というものが中心です。もちろん畑作物を中心に、農作物にも大きな被害があったことはいうまでもありません。このため農民は、食べるものにもこと欠く状態におちりました」。

このほか、安政三年(一八五六)八月二十五日の大風は雨を伴いました。利根川が増水して船戸・布施間の流作物が冠水しました。流作物の被害は毎年のものでありませんが、風はさまざま古きも「おぼえなきほど」のものでした。

「それはそれは、舞台裏では戦場みたいなもんですよ。着替えさせたり、汗をふいたり、指示したり、とにかく大声を出して放し。なにしろ秒単位で進行してゆきますから」。

「それはそれは、舞台裏では戦場みたいなもんですよ。着替えさせたり、汗をふいたり、指示したり、とにかく大声を出して放し。なにしろ秒単位で進行してゆきますから」。

「それはそれは、舞台裏では戦場みたいなもんですよ。着替えさせたり、汗をふいたり、指示したり、とにかく大声を出して放し。なにしろ秒単位で進行してゆきますから」。

「それはそれは、舞台裏では戦場みたいなもんですよ。着替えさせたり、汗をふいたり、指示したり、とにかく大声を出して放し。なにしろ秒単位で進行してゆきますから」。



人生を演出する  
ファッションショー  
プロデューサー  
友野ルミ子さん

「それはそれは、舞台裏では戦場みたいなもんですよ。着替えさせたり、汗をふいたり、指示したり、とにかく大声を出して放し。なにしろ秒単位で進行してゆきますから」。

「それはそれは、舞台裏では戦場みたいなもんですよ。着替えさせたり、汗をふいたり、指示したり、とにかく大声を出して放し。なにしろ秒単位で進行してゆきますから」。

「それはそれは、舞台裏では戦場みたいなもんですよ。着替えさせたり、汗をふいたり、指示したり、とにかく大声を出して放し。なにしろ秒単位で進行してゆきますから」。

「それはそれは、舞台裏では戦場みたいなもんですよ。着替えさせたり、汗をふいたり、指示したり、とにかく大声を出して放し。なにしろ秒単位で進行してゆきますから」。

「それはそれは、舞台裏では戦場みたいなもんですよ。着替えさせたり、汗をふいたり、指示したり、とにかく大声を出して放し。なにしろ秒単位で進行してゆきますから」。

「それはそれは、舞台裏では戦場みたいなもんですよ。着替えさせたり、汗をふいたり、指示したり、とにかく大声を出して放し。なにしろ秒単位で進行してゆきますから」。

「それはそれは、舞台裏では戦場みたいなもんですよ。着替えさせたり、汗をふいたり、指示したり、とにかく大声を出して放し。なにしろ秒単位で進行してゆきますから」。

「それはそれは、舞台裏では戦場みたいなもんですよ。着替えさせたり、汗をふいたり、指示したり、とにかく大声を出して放し。なにしろ秒単位で進行してゆきますから」。

「それはそれは、舞台裏では戦場みたいなもんですよ。着替えさせたり、汗をふいたり、指示したり、とにかく大声を出して放し。なにしろ秒単位で進行してゆきますから」。

月日	結核・肺がん検診	血圧測定
9月18日	豊四季団地集会所	豊四季団地集会所
19日	中花崎内公園	富勢小学校
20日	柏市保健センター	柏市保健センター
21日	柏市保健センター	柏市保健センター
22日	柏市保健センター	柏市保健センター
25日	柏市保健センター	柏市保健センター
26日	西口公園管理事務所	西口公園管理事務所
27日	柏市保健センター	柏市保健センター
28日	荒久山管理事務所	荒久山管理事務所
29日	柏市保健センター	柏市保健センター

### 今月の納税

国民健康保険税 第2期

納期限は9月30日です。忘れずに納めましょう。

# おしらせ

## 催し

**採集や標本作りを学ぶ  
17日に「植物講習会」**

草花の採集の方法や植物の名前、標本の作り方についての基礎的な知識を身につける「植物講習会」が開かれます。

○とき 九月十七日(日) 午前十時～正午

○ところ 柏市中央公民館

○対象・定員 柏市民先着六十人

○講師 斎藤吉永氏

○費用 無料

○講座内容 ①採集の方法 ②標本の作り方 ③植物の名前

○申し込み 柏市中央公民館(67-12-22四)へ当日直接おいでを。なお、電話による申し込みは受け付けません。

**郷土史への入門に  
古文書を読む会を開く**

柏市に残されている近世の文書を読み、郷土史への理解を深めてもらおうと「古文書を読む会」が開かれます。

○とき 九月～来年一月までの毎月第四日曜日(ただし十一月は第四金曜日計五回) 午前十時～正午

○ところ 市立図書館会議室

○定員 先着二十人

○対象 市内在住の方

○講師 大関隆次氏(市職員)

○申し込み・問い合わせ 九月二十日午前十時から図書館(64-153四四)へ直接または電話で。

**野草と薬草の勉強会  
自然との触れ合いを**

手賀沼周辺の自然との触れ合いを求め「秋の野草と薬草についての勉強会」が行われます。

○とき 九月二十八日(木) 午前十時～正午(雨天の場合は二十九日)

○ところ 手賀沼周辺

○対象・定員 市内在住の方で先着三十人

○講師 斎藤吉永氏

○費用 無料

○申し込み 十五日(金)午前十時から市民サロン(63-15八五)

柏市役所	67-1111
田中出張所	31-5702
土出出張所	72-4802
光ヶ丘出張所	31-6622
豊四季団地出張所	72-2702
南部出張所	45-3811
西原出張所	72-2670
教育委員会	0471-64-2222
保健センター	64-3333
水道部	66-2191
中央公民館	67-2224
消防本部	64-0119
市立図書館	64-5346
市民文化会館	64-9141
市民体育館	64-9573
第一清掃(し尿)	45-7045
第二清掃(ゴミ)	31-7900

**29日に文化財めぐり  
宮根遺跡など9カ所**

市では、市民の皆さんに郷土への理解を深めてもらおうと市内の文化財めぐりを行います。

○とき 九月二十九日(金) 午前九時～正午(雨天中止)

○集合時間・場所 二十八日午前九時四十分までに市民サロン(84-163九四)へ。なお、当日は必ずゼッケン(サイズは二十センチ×二十五センチ)を着用して下さい。

○対象 市内在住、在勤の方

○定員 先着五十人

○費用 無料

○コース こんごう池、布畑井天、宮根遺跡など9カ所

○申し込み 九月十八日(月) 午前八時半から教委社会教育課へ直接おいでを。電話による申し込みは受け付けません。

○集合場所 二十九日(金) 午前八時四十分までに市役所玄関前へ

○問い合わせ 社会教育課(64-153四四)へ直接または電話で。

**現代文学講座を開催  
申し込みは図書館へ**

現代文学に興味のある方のために「現代文学講座」が開かれます。

○とき 九月二十九日(金) 午前九時～正午(雨天中止)

○集合時間・場所 二十八日午前九時四十分までに市民サロン(84-163九四)へ。なお、当日は必ずゼッケン(サイズは二十センチ×二十五センチ)を着用して下さい。

○対象 市内在住、在勤の方

○定員 先着五十人

○費用 無料

○コース こんごう池、布畑井天、宮根遺跡など9カ所

○申し込み 九月十八日(月) 午前八時半から教委社会教育課へ直接おいでを。電話による申し込みは受け付けません。

○集合場所 二十九日(金) 午前八時四十分までに市役所玄関前へ

○問い合わせ 社会教育課(64-153四四)へ直接または電話で。

## 自然の手賀沼



＜カント＞  
鳴く虫の中の王者ともいわれるが、ル・ル・ルと鳴くこの虫の声を秋の夜、沼辺できくと一層すばらしい。最近、特に多くなったようだ。(写真と文・千葉県生物学会委員 斎藤吉永氏)

## 募集

**少年野球連盟に加入を  
10月15日から野球大会**

柏市少年野球連盟主催による秋季少年野球大会が十月十五日(日)から開かれます。同連盟では、野球を通して数多くのチームと親善交流を深めようと、

より多くのチームの連盟加入を呼びかけています。また、女子チームの大会も開かれます。

○連盟登録料 四千元

○参加料 三千元

○申し込み 九月二十五日までに、青少年課(63-12八八八)へ直接おいでを。

○対象 十五歳から二十五歳までの勤労青少年(柏市在住・在勤の方)

○費用 各教科共に一回五百円(教材費は各自実費負担)

○申し込み 九月十六日(土)から柏ヤング・プラザで木曜日および祝日を除く毎日、午後一時から九時まで受け付け。ただし、日曜日は午前九時から午後六時まで。なお、定員になりしだい締め切ります。

○問い合わせ 同プラザ(31-六〇九八)へ。

アスレチックの利用は運動に適した服装で

あけほの山公園のフィールドアスレチックコースは、多くの方に利用されています。

この施設は一種のスポーツ施設。運動に適さないはきものや服装では非常に危険です。次のことを守って安全に利用して下さい。

①運動に適した服装および運動靴(64-153四四)へ直接または電話で。

## 案内相談

**住宅統計調査を実施  
調査員が訪問します**

総理府では、十月一日現在の住宅統計調査を行います。

この調査は、全国的な規模で実施される「住宅の国勢調査」ともいわれるものです。この調査結果は、国や市の住宅関係の施策の基礎資料として用いられます。なお、調査対象のお宅には、九月二十四日から三十日までの間に、調査員が訪問しますのでご協力をお願いします。

○問い合わせ 企画調整課(内線二六九)へ。

**17日に包丁研ぎ  
十余二東映住宅入口で**

県建築組合連合会柏支部柏工会では、奉仕活動の一環として包丁研ぎを行います。売り上げ金は社会福祉事業へ寄付されます。

○とき 九月十七日(日) 午前九時～午後三時(雨天決行)

○ところ 十余二東映住宅入口

**15・17日の市民体育館  
個人の利用ができます**

九月十五日(金)と十七日(日)は市民体育館が個人利用できます。九月十八日(月)は休館となります。

また、総合運動場の野球場(九・十月の日曜日・祝日)と

教養教室日程

科目	とき	定員
生花	毎月第1・3月曜日 午後6時～8時30分	20人
茶道	水曜日	10人
きもの着付	金曜日	20人
料理	毎月第2・4日曜日 午前10時～正午	20人

**ハンターの皆さんへ  
免許取得方法に注意を**

昭和五十四年四月から「鳥獣保護および狩猟に関する法律」の一部が変更されました。内容は、今年度中に狩猟免許(以下免許)を受けたいと、狩猟者講習修了証明書の有効期間があっても、来年度の免許が受けられなくなり、来年度からは、免許を受けようとするときは、甲・乙・丙種別の狩猟試験に合格しなければなりません。

今年度中に免許を受けた方は、講習を受けて審査に合格すれば、免許が受けられます。この講習期間は、昭和五十四年から昭和五十七年九月十四日までです。

○問い合わせ 農政課(内線二七一・三三三)へ。

不燃ゴミ収集日の振り替え

収集区域	収集日	振り替え日
第1・3金曜日	15日(金)	29日(金)
第2・4土曜日	23日(土)	30日(土)

**手賀沼流域下水道  
縦断と地質調査を実施**

手賀沼流域下水道計画変更案の縦断

○縦断期間 九月十四日～二十七日まで(日曜日・祝日を除きます)

○ところ 市役所下水道課(内線二六二)

▼手賀沼流域下水道工事に伴う測量および地質調査

○調査期間 九月下旬～十一月下旬

○調査区域 柏市戸張地先、名戸ヶ谷地先、沼南町大井地先

○問い合わせ 千葉県手賀沼下水道事務所(43-191-0四)へ。

## 寄せられた 善意

8月16日～31日

- ▽古谷民謡舞会(布施地区) 三万円
- ▽杉浦クニエさん(あけほの) 三万円
- ▽張ヶ谷正弘さん(十余二) 三万円
- ▽遠藤太郎さん(北柏) 一万円
- ▽井上芳郎美容室(常盤台) 一万八千円
- ▽石川恵美さん(東上町) 三万円
- ▽海老原由佳さん(吉野沢) 二万円

## 余滴

「掛取方蔵」という古典落語がある。大みそかの夜、日ごろの集金人を、その人の趣味でおだてて帰し、借金を翌年までのはずというもの。▼戦前まで「通い帳」というものがあり、掛け買いした店の集金人を、その人の趣味でおだてて帰し、借金を翌年までのはずというもの。▼戦前まで「通い帳」というものがあり、掛け買いした店の集金人を、その人の趣味でおだてて帰し、借金を翌年までのはずというもの。▼戦前まで「通い帳」というものがあり、掛け買いした店の集金人を、その人の趣味でおだてて帰し、借金を翌年までのはずというもの。

育課(64-1311)へ。

ご注意ください。

庭球場(十月八・十・十五日)は市民大会のため一般の方の利用はできません。