

わたしたちは、豊かな緑と水を守り、潤いのある住みよい柏をつくるために、この憲章を定めます。

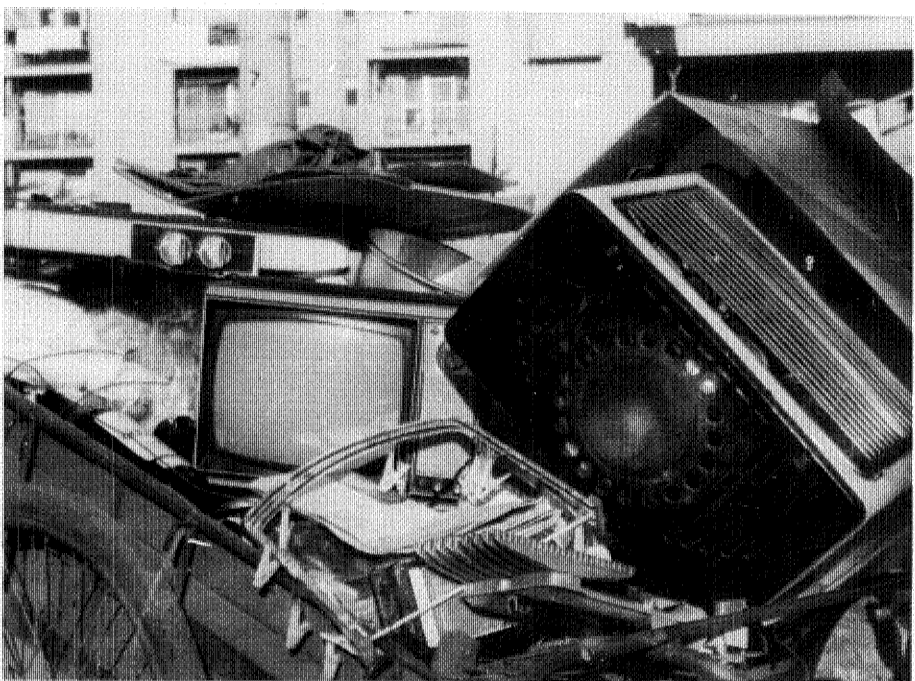
1. たかひに話し合っ、心のかよう明るい柏をつくりましょう。
1. 老人を敬い子どもを愛する、あたたかい柏をつくりましょう。
1. 環境をととのえ、安全できれいなまち・柏をつくりましょう。
1. 教育を重んじ、健康で、文化の薫り高い柏をつくりましょう。
1. 国際理解を深め、平和な柏をつくりましょう。

人のうごき 212,102人(前月より+491人) 60,550戸(前月より+109戸) (51.10.31現在) 発行/柏市役所 柏市柏5丁目10番1号 編集/市長公室広報広聴課 毎月1日15日発行 TEL 67-1111内線223

粗大ごみ 処理施設を導入

～12月市議会の提出議案～

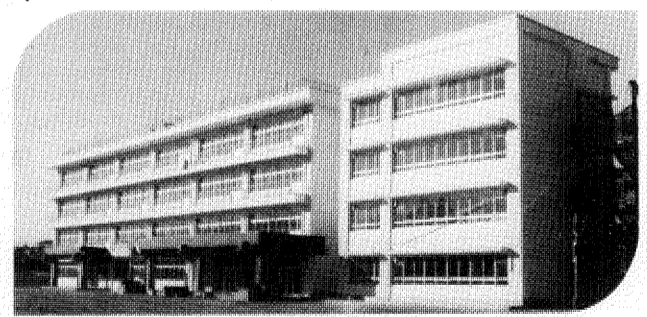
柏五中・高田小 名戸ヶ谷小 来春開校へ



毎日のように出される大きなごみ。こうしたごみも「粗大ごみ処理施設」の導入により、小さく破碎され、資源の再利用と、衛生的な処理がなされます

十二月の定例市議会は、十日から二十二日までの日程(見込み)で開会されています。この議会には、小学校や中学校の開校に伴う条例の一部改正、粗大ごみ処理施設を建設するための工事請負契約の締結など十三議案(十日現在)が上程されています。議案のうち主なものは、次のとおりです。

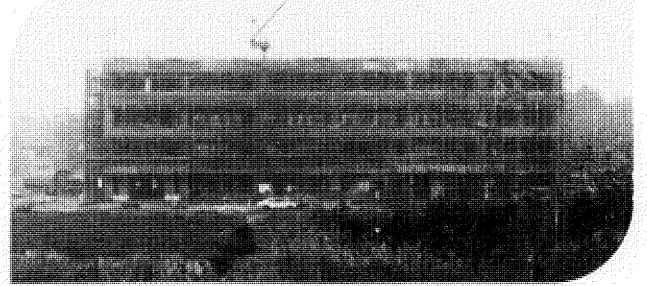
▽高田小と名戸ヶ谷小は四月開校
篠籠田の西光院裏に建築中の柏第七小学校分譲校(高田三九六一)



柏八小と柏三小の過大化解消のため新設された名戸ヶ谷小。用地費も含めた総工費は、約6億9,900万円敷地面積は22,736㎡で、普通教室は18。



柏中分離校として新設された柏五中。用地費も含めた総工費は、約9億3,000万円。敷地面積は20,619㎡で、普通教室は18。



柏七小分離校として新設された高田小。用地費も含めた総工費は、約8億400万円。敷地面積は19,743㎡で、普通教室は18。

一〇の、校名を「柏市立高田小学校」とするもの。
また、柏第八小学校と柏第三小学校の児童数増大を解消するため、名戸ヶ谷六四九一に建築していた小学校の校名を「柏市立名戸ヶ谷小学校」とするもので、これで、市内の小学校は二十二校に。
▽柏中分離校は柏五中に柏第四小をばの高田九一九一に建築中の、柏中分離校の校名を「柏市立柏第五中学校」とするもの。これで市内の中学校は十校になります。

▽粗大ごみ処理施設建設工事の請負契約の締結
船戸の清掃工場内に、ふえ統ける家具やテレビ、洗たく機などの大型ごみの破碎処理施設を建設し

ようとするもの。これは大型ごみを破碎、分別処理することによって、埋め立て処分する量を減らし、埋め立て地の有効利用を図ろうとするものです。
こんど建設する施設が完成すると、大きなごみも十五程度に破碎され、
①燃えないもの ②ビニール類
③燃えるもの ④鉄分の四種類に分別されます。
そのあと、燃えるものは、焼却、燃えないものとビニール類は埋め立て処分、鉄分は資源として再利用することが可能となりま

また、十二月市議会に提出されている補正予算は、十四億五千三百円に増額補正。
補正予算の主な内容は、次のとおり。
柏寿荘に隣接した敷地内に、老人の陶芸教室などに使用する、プレハブ作業場を建築するための費用などに千二百万円。船戸の清掃工場に粗大ごみの破碎処理施設を建設するための経費として、二億八千三百八十五万円を増額補正。
また、市内の小中学校に、「プレハブ教室」を設置するための費用として、八千二百六十万円。
市立高校を船戸山高野三三五一に建築するための費用の第一年度分として、三億千五百五十三万円を追加計上。市立高校は、五十一年度から五十五年までの五カ年継続事業として行われますが、開校は、五十三年四月を予定しています。

選り 院わ 衆終 高かった団地の投票率 65%の人が清き一票

冬晴れという穏やかな天候に恵まれた十二月五日、第三十四回の衆議院議員総選挙が行われ、柏市は、千葉四区の大六六・五四%をやや下回る、六五・一三%という投票率でした。

しかしながら前回(昭和四十七年)の柏市の投票率六十一・三七%を四%近く上回り、全市的に六十%を大きく越える投票率(別表参照)となっています。

これを、投票所別にみてみると、最も高かったのが、第十投票所(田中北小学校)の七十四・四五%。次いで第十八投票所(豊四季団地集会所)の六十九・八一%。逆に最も低かったのは、第二十三投票所(豊町青年館)の五十六・四七%。次いで第二十六投票所(柏第二中学校)の五十七・二三%。

▽千葉第四区候補者の柏市の得票数(得票順)

新 村 勝 雄	社 会	二二、〇六三
染 谷 誠 自 民	自 民	一九、四六〇
友 納 武 人 自 民	自 民	一八、四二九
森 田 景 一 公 明	公 明	一七、四四一
高 橋 い さ お 共 産	共 産	一一、〇五八

柏市内の衆院選投票所別投票率 (51年12月5日執行)

投票所名	当 日 有 数	投票者数	投票率(%)
中 央 公 民 館	6,144	4,007	65.22
柏 小 小 小	3,949	2,530	64.07
柏 小 小 小	4,989	2,921	58.55
柏 小 小 小	5,350	3,456	64.60
柏 小 小 小	5,335	3,267	61.24
柏 旭 町 近 日 五 七 会 小	3,780	2,447	64.74
柏 旭 町 近 日 五 七 会 小	3,158	1,938	61.37
柏 旭 町 近 日 五 七 会 小	3,090	2,077	67.22
柏 旭 町 近 日 五 七 会 小	5,118	3,315	64.77
柏 旭 町 近 日 五 七 会 小	1,871	1,393	74.45
高 田 原 青 年 館	1,944	1,261	64.87
高 田 原 青 年 館	4,807	3,221	67.01
高 田 原 青 年 館	2,016	1,407	69.79
高 田 原 青 年 館	5,557	3,530	63.52
高 田 原 青 年 館	3,738	2,561	68.51
今 谷 上 台 町 公 民 館	4,373	2,762	63.16
今 谷 上 台 町 公 民 館	6,489	4,249	65.48
今 谷 上 台 町 公 民 館	5,422	3,785	69.81
今 谷 上 台 町 公 民 館	6,983	4,569	65.43
今 谷 上 台 町 公 民 館	6,566	4,431	67.48
第 一 保 育 園	4,819	3,142	65.20
第 一 保 育 園	4,218	2,752	65.24
第 一 保 育 園	3,092	1,746	56.47
第 一 保 育 園	3,551	2,352	66.23
第 一 保 育 園	4,700	3,258	69.32
柏 光 丘 小 学 校	4,087	2,339	57.23
柏 光 丘 小 学 校	4,980	3,292	66.10
柏 光 丘 小 学 校	6,937	4,734	68.24
柏 光 丘 小 学 校	3,601	2,281	63.34
柏 光 丘 小 学 校	3,954	2,658	67.22
柏 光 丘 小 学 校	1,790	1,164	65.03
計	136,408	88,845	65.13

新春を走りませんか

“元旦マラソン”出場者募る

毎年、正月一日に行われる恒例の「元旦マラソン」は今年で十六回目。最近のマラソン熱も加わって、この大会への参加者は年々増え続け、今年行われた大会には昨年を大きく上回る五百四十九人が出場。

今年は、市民がより参加しやすいようにと、女子の部から「中学女子」を分離、また男子の部を四十歳と五十歳と五十一歳以上の二グループに分けられました。

種目は、男子には「一般の部」(七千八百メートル)、「高校の部」(七千八百メートル)、「壮年の部」(二千七百メートル)の五種目。女子に「女子の部」(千七百メートル)、「中学女子の部」(千七百メートル)の二種目。各種目とも上位六位までには表彰状を、完走者全員には参加賞が与えられます。

○とき 五十二年一月一日、午前九時半集合、同十時スタート。



前九時半集合、同十時スタート。(小雨決行) ○ところ 柏駅東口住友銀行前 ○出場資格 柏市に在住、在学、在勤するもので中学生以上 ○申し込み 十二月二十五日までに柏市教育委員会保健

体育課か、柏市陸上競技協会事務局(ファミリーカシワ三階 カノンスポーツ店内)へ直接お申し込みを。ただし、当日でもスタート三十分前までは受け付けます。

○注意すること △参加者は、事前に健康診断を受け、十分体調を整えて、マラソンにふさわしい服装で、飲酒の出場は認めない。▽当日は身分証明書か、それにかわるものを持参すること。▽市内中学生の参加は各学校でま

消費生活展で“古本市”

売りたい方は申し出て!

来年二月に開催される「柏市消費生活展」を準備している柏市商工課では、市民に資源の有効な利用を図ってもらおうと、この暮の大掃除の時に出来る古本を生活展の中で「委託販売」による「古本市」を計画しています。

これは書棚のすみや机の中で眠ったままの小説、単行本、実用書、マンガ(週刊誌を除く)などの本でまだ商品として価値のある

とめて申し込むこと。▽小学生の伴走は禁止する。▽走路審判員の指示には必ず従うこと。○問い合わせ 保健体育課(67-111-1内線二七二)へ。

○受付期間 昭和五十一年十二月十六日(五十二年一月十六日) (毎週水曜日と十二月二十九日から一月三日までは休み) ○受付場所 市民サロ(ファミリーカシワ三階) ○お金の精算日 昭和五十二年二月下旬(消費生活展は柏高島屋で二月十日、十五日まで開催) ○問い合わせ 市民サロ(63-55853)へ。

成人式 二千八百人が大人に

新春お手もとに案内状

柏市内には、昭和三十一年四月二日から三十二年四月一日までに生まれた新成人が約二千八百人います。式への参加対象者は、一月上旬までにハガキで通知されますが、案内状が当日までに届かない場合でも該当者は直接会場へおいで下さい。

なお、この式典に際し、記念講演として千葉大学医学部教授、松本胖氏が「青年と人生」をテーマにした講話を行ないます。当日、平服でお気軽にご出席を。

成人式を迎えて、が主題の新成人の論文募集

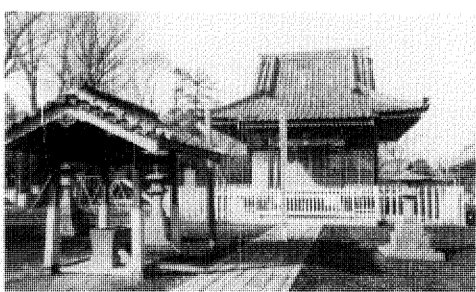
柏市教育委員会では、今年、成人式を迎える柏市在住の新成人を対象に「成人を迎えて」柏の地域生活に根ざした内容の論文を募集しています。

○応募方法 四百字語原稿用紙五枚程度(未発表のもの)で柏市役所社会教育課まで郵送か直接ご持参下さい。○締切り 十二月二十八日までに必着のこと。○問い合わせ 柏市教育委員会社会教育課(67-111-2内線二七三)へ。

若柴の観音様

国道十六号線を柏から野田方面に向かうと、若柴の交差点角に長覚寺という寺があります。境内に入ると、正面に三間四面板が見えます。これは昔から馬の無病息災の神様として、広く馬持ち農民や運送業に携わる人々の信仰を集めた若柴の観音様です。

縁起を調べてみると、「今から千二百余年前、行基上人が諸国遍歴の途次若柴の里を訪れここに金色の光を放つものを見



つけた。すると観音菩薩が現われ諸人に無量の慈悲を与えたいと言った。上人はそこに霊木があったので観音像を彫り刻み安置した」と伝えられています。今の建物は、寛政元年(一七八九)に造られたものを修築したものです。

若柴観音が最も栄えた時代は明治から大正初期ごろまでといわれます。明治になって、江戸時代幕府の牧場であった小金牧の馬が、一部民間に払い下げられ、馬を持つ者がふえたことも影響しているのでしょう。毎月十八日の縁日には、馬を引きつ

お隣りさん

往時の面影はない。天神様で知られる龜戸の生まれ。尋常小学校を卒業、十五歳の時七十八キロの巨力は小兵ながら新弟子合格(当時)は体重七十一キロの制限のみ)昭和三年、元関脇藤の川の「春日山部屋」入門初土俵を踏む。

「小藤川」の七六)は、昔しこ名で相撲を取っていた身長百六十三センチ、体重五十八キロ、今、

「四十十年前ですからねえ……それは厳しかった。はつきり覚えているけど、初めての巡業が伊豆。河津から下田まで、暮は車おれらはトコトコ歩き、けいこで倒れて土俵を割ると竹棒が飛んでくる」。終身最高位、幕下六枚目。もうすぐそこに明かりが見える位置まで進んだ昭和

「同僚、だれにもかわいかられる人気が持っていた。そんな風評が、やがて一年後、国技館詰めの記者クラブに働く「ミヨちゃん」を恋愛女房にすることに

昭和三十二年、縁あって出来たばかりの日立重工業工場に。「屋外で洗鉄を削り、トコに入れて

「元小藤川の黒澤さん」

「コツコツ歩んだ俺の人生」

「……学んだしんぼうの精神……」

「戦後、工場は閉鎖同様。まとも給料も出されない。同僚は少しでもいい進駐軍の仕事に走った。が黒澤さんは「ガン」として職場を変えようとはしなかった。「そのうち進駐軍はクビだろう」「一途な黒澤さんは報

「しかし、三人の子どもを抱えて、だれしもがそうであったように、食うに困る苦難の時だった。コツコツと仕事に精を出した。やがて、三・三・三、一百万で現在地に地所を求めたのが昭和三十七年、翌年には家も建て、子どもも序々に独立。

「働いてきた男。その男が傷ついた片肺飛行の人生を強いられる。左手一本、それでも黒澤さんはめげなかった。昭和四十八年めでたく六十歳まで勤めあげた。とうちゃんの偉いことはあれ程の事故なのにクチ一つこぼさないこと(美代子夫人)。黒澤さんの波乱に富んだ人生には、栄達も地位も巨万の富もなかった。しかし「若い頃からのたった一つの夢だった、年をとったらのんびり過ごしたい」。このささやかな、でつかい夢が果たされた。

「三日に一度、四十分の道のりを、柏駅周辺まで散歩をかねて歩くのが日課。黒澤さんはいく「俺は、絶えず一歩控えめの道を歩んできた。誠実に生きてきた自信はある。たくさんいる人間、そんな男がいてもいいのでは」と。

「元小藤川の黒澤さん」

「コツコツ歩んだ俺の人生」

「……学んだしんぼうの精神……」

「戦後、工場は閉鎖同様。まとも給料も出されない。同僚は少しでもいい進駐軍の仕事に走った。が黒澤さんは「ガン」として職場を変えようとはしなかった。「そのうち進駐軍はクビだろう」「一途な黒澤さんは報

「しかし、三人の子どもを抱えて、だれしもがそうであったように、食うに困る苦難の時だった。コツコツと仕事に精を出した。やがて、三・三・三、一百万で現在地に地所を求めたのが昭和三十七年、翌年には家も建て、子どもも序々に独立。

「働いてきた男。その男が傷ついた片肺飛行の人生を強いられる。左手一本、それでも黒澤さんはめげなかった。昭和四十八年めでたく六十歳まで勤めあげた。とうちゃんの偉いことはあれ程の事故なのにクチ一つこぼさないこと(美代子夫人)。黒澤さんの波乱に富んだ人生には、栄達も地位も巨万の富もなかった。しかし「若い頃からのたった一つの夢だった、年をとったらのんびり過ごしたい」。このささやかな、でつかい夢が果たされた。

「三日に一度、四十分の道のりを、柏駅周辺まで散歩をかねて歩くのが日課。黒澤さんはいく「俺は、絶えず一歩控えめの道を歩んできた。誠実に生きてきた自信はある。たくさんいる人間、そんな男がいてもいいのでは」と。

家庭だより

おせち料理の講習会

17日中央公民館で

おせち料理を作りながら、正しい食生活が学べる「おせち料理講習会」が次のとおり開かれます。

○とき 十二月二十一日午後一時～四時

○ところ 柏中央公民館

○対象 柏市民四十人(先着順)

○内容 「きんとん」ほか五品

○申し込み 十七日午前十時から受け付け。材料費五百円を持参し直接公民館へ。

子どもに創作力を

19日にタコ作り教室

中央公民館の主催で、日本タコの会会員山本勝延氏の指導による「タコ作り、タコ上げ教室」が今年も次のとおり開かれます。

○とき 十二月十九日 午前九時～正午(タコ作り)、午後二時～十分(タコ上げ)

○ところ 柏中央公民館(タコ作り) 利根川堤防(タコ上げ)

○対象 市内在住の小中学生七十人(先着順)

○用意するもの 履袋、ナイフ、定規、タコ糸、ノリ、ハサミ。講習費は無料。

○申し込み 十七日午前十時から中央公民館(67-224)へ電話で。

なお、タコ上げ会場まではバスが用意されます。

あなたの新鮮な血液を

今月の献血日は19日

市では、毎月最終日曜日に柏青年会議所、柏生活クラブ、日赤奉仕団の協力を得て、街頭献血を行っています。今月の献血日は、年

末のため十九日の日曜日前十時から午後三時(雨天中止)までに変更になります。なお、年末年始は、とかく血液の保存が少なくなる時期ですので、たくさんの方の市民の皆さんのご協力をお願いいたします。

○ところ 柏駅東口駅前(住友銀行前)

○献血できる方 十六歳～六十四歳までの健康な男女

○献血手帳をお持ちの方は当日持参して下さい。

移動相談室の相談時間

一部午後一時から変更

本紙十二月一日号「家庭だより」に掲載した移動相談室の相談時間に一部変更があります。毎月第二木曜日の柏市婦人児童センター(酒井根)での相談時間が、光ヶ丘出張所の仮移転に伴い、来年の一月から三月までの間午後二時から四時までとなりますのでお間違えのないように。

遺児等に対する養育手当

申し込みは厚生課へ

遺児等に対する養育手当は、交通事や、不慮の災害などで父親をなくした児童を養育している保護者に支給されています。まだ申請の手続きをすませていない方は、お早目に市役所厚生課(内線二三〇)へ。

○手当額(月額) 幼児 四千元 小学生 四千五百円 中学生 五千円

○手続きに必要なもの 戸籍簿本、所得証明書、印鑑

寄附金

十一月十六日から 三十日まで

▽三浦徹さん(花野井) 五千六百元

▽杉浦光輝さん(豊四季) 五千円

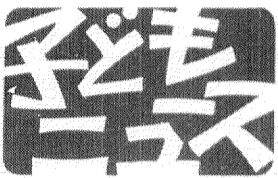
▽張谷谷正弘さん(十倉) 三千円

▽和田義雄さん(末広町) 電動シンナー一台

一足早い「もちつき大会」

5日 仲町親子会が開く

仲町親子会(柏五丁目、六丁目一部・高津三平町会長)は、暖かい日和に恵まれた五日、一足早い「もちつき大会」を市役所の広場で開きました。



この大会は、仲町のお父さんお母さんたちが、年の暮の風物

するなさせるな「飲酒運転」

年末 交通事故防止運動を展開

今年もあとわずか。何かと気は夜間のパトロールや取り締まぜわしい師走です。この時期は忘年会やパーティーなど、飲酒の機会も多く、酒酔い運転による事故が多くなると見込まれています。市でも運動を盛りあげようとしています。

そうしたことから、県警察本部では「年末年始の交通事故防止運動」を今年十月から一月十日まで、県下いっせいに展開しています。今年運動の重点目標は、①飲酒運転の追放 ②歩行者と自転車利用者の事故防止 ③ゆっくり走る四十キロ運転の三つです。

特に、飲酒運転は大きな事故にもつながるので、柏警察署で

の湯協会 七万円

▽柏めぐみ幼稚園の会 三万円

▽芳桐会 四千元

▽中央公民館職員一同 二千七百四円

柏の大西睦子さんから 二十万円の寄付

柏教会のボランティアグループの一員である大西睦子(柏市柏二四五)さんから、十一月二十九日

の湯協会 七万円

▽柏めぐみ幼稚園の会 三万円

▽芳桐会 四千元

▽中央公民館職員一同 二千七百四円

柏の大西睦子さんから 二十万円の寄付

柏教会のボランティアグループの一員である大西睦子(柏市柏二四五)さんから、十一月二十九日

おしらせ

働く若人の夜間の学校

中央公民館で青年教室

中央公民館では、働く若人の講座として親しまれている「青年教室」の中で「毛筆習字」と「騰写技術」の受講者を新たに募集しています。この講座は、週二回、夜間に行われるもので初めての方でも気軽に学べる内容です。

仕事の合間に、趣味と教養を身につける絶好のチャンス。申し込みは先着順に受け付けますのでお早め。

▼毛筆習字

○内容 「毛筆習字の初歩から」

○講師 富澤光枝氏

▼騰写技術

○内容 「ガリ版印刷の基礎と応用」

○講師 金田雄亮氏

▼いずれも昭和五十二年一月十七日から三月二十八日の毎週月・水曜日(回数二十回)の午後六時半から八時半まで。定員は四十人。対象は十五歳から二十五歳の市内在住または在勤の方。申し込みは、十六日午後五時から中央公民館で直接手続きを。(電話は不可)。

市役所の一般業務は、今年十二月二十五日まで運行し、年始は一月六日から運行を開始します。

市役所の一般業務は、今年十二月二十五日まで運行し、年始は一月六日から運行を開始します。

柏寿荘28日から休館

福祉バス25日まで運行

柏寿荘の年末年始の業務は、年末が十二月二十七日まで、来春は一月五日から。また一月からは、お年寄りの利用をより便利にと日曜日を閉館することになりました(定期休館日は各金曜日になります)。なお、祝日は従来どおり休館します。

○柏寿荘への定期バス

年末は十二月二十五日まで運行し、年始は一月六日から運行を開始します。

市役所の一般業務は、今年十二月二十五日まで運行し、年始は一月六日から運行を開始します。

市役所の一般業務は、今年十二月二十五日まで運行し、年始は一月六日から運行を開始します。

健康相談は20日まで

保健所の年末年始業務は、健康相談は20日まで。保健所の年末年始業務は、健康相談は20日まで。

市役所の一般業務は、今年十二月二十五日まで運行し、年始は一月六日から運行を開始します。

市役所の一般業務は、今年十二月二十五日まで運行し、年始は一月六日から運行を開始します。

安全運転管理者の届け

五台以上の保有事業所

五台以上の自動車、または一台以上のマイクロバスを保有する事業所は、「安全運転管理者」を一人選任し、公安委員会に届け出なければなりません。該当する事業所は、至急、手続きして下さい。○届け出と問い合わせ先 柏警察署交通課(67-918)へ。

建築組合で包丁研ぎ

19日に柏神社で

東葛地区勤労者囲碁将棋大会が、次のとおり開かれます。

○とき 来年一月三十日午後一時から

○ところ 市川市勤労福祉会館

○資格 市内の同一事業所で三人の編成チーム(一事業所一チームを限度)。

なお、柏・野田・我孫子地区内で十チームまで出場可。○申し込み 市川市役所(0473-2212494)へ。参加費は無料。



ほくがついたおもち、おいしいかい

戸籍簿本の申請

電話ではできません

市内八ヶ所のサービスコーナーで行われていた戸籍簿本・抄本の電話による申請の受け付けは、十二月一日からの法の一部改正によりできなくなりました。これは、戸籍証明が不当に利用される市民のプライバシーが侵害されることを防ぐとするものです。

市役所の一般業務

年末年始は休みです

市役所の一般業務は、今年十二月二十五日まで運行し、年始は一月六日から運行を開始します。

元日配達希望の年賀状

20日までにポストへ

柏郵便局では、年賀状が早く正確に宛先に届くようにと、市民の皆さんに次のことについて協力を呼びかけています。

○元日に配達を希望する場合は二十日までにポストへ。○方面別(柏市内・千葉県下・東京・他府県)に東側に出すように。○宛先には、アパート名、部屋番号を忘れずに。○表札は見やすいところに。また、世帯主名だけでなく家族名もお書きを。○郵便受箱は、出入口など通路に面したところに付けて。

税金

産園期

資計3

定市第

固都

納期限は12月25日です

忘れずに納めましょう