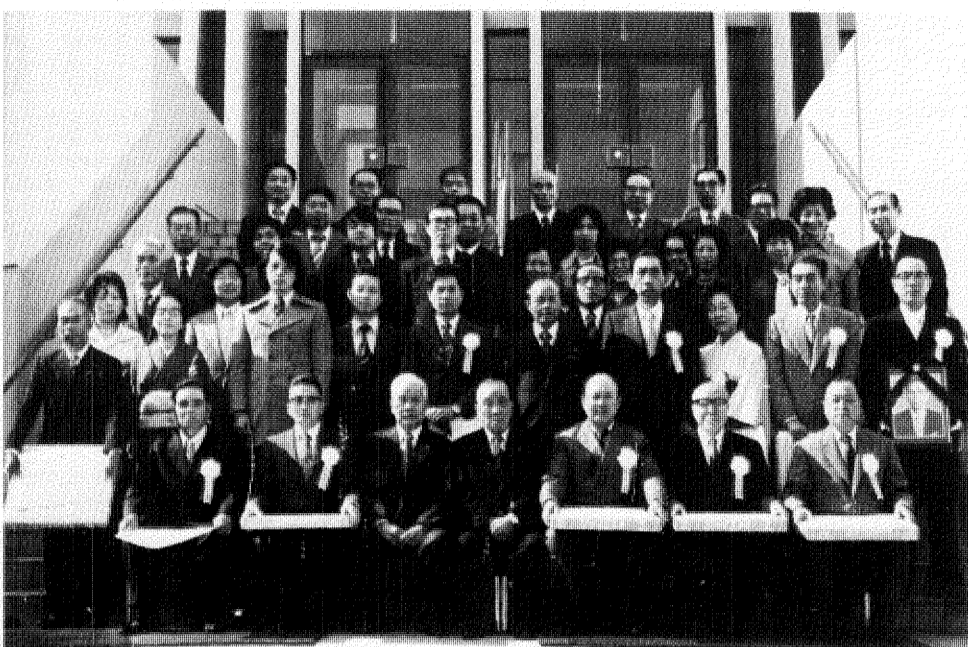




### 柏市定期表彰

# 文化の日にうれしい受賞

## 晴れの栄誉は7氏3団体



秋晴れに恵まれた十一月三日文化の日、市民文化会館で柏市定期表彰が行われ、七氏三団体に市長から表彰状が贈られました。これは、長年本市の文化や福祉、教育などの向上に努めてこられた方を今年一回表彰しているもので、今年で十九回目。今年度の受賞者の中には、児童を交通事故から守ろうと、毎朝通学路に立ち交通指導している方や、柏市で初めての消費団体をつくり、不用品交換や空カン・空ビンの回収運動を展開している「柏生活クラブ」などの皆さんが含まれています。

### 長年の地道な活動が認められ、表彰されたかたがた

〔団体〕  
 △小青田町会(代表 染谷弥市氏) 利根遊水池内に四十軒の水田をもつ小青田地区では、耕作地への唯一の進入路が、利根川堤防による急坂と、道幅(一・八材)の狭さのため、自動車などの通行には大変苦勞し農作業にも支障をきたしていました。  
 そこで、同町会の二十七人が、染谷町会長(57歳)のもと、一致協力し、約一月の間毎日交替で動勞奉仕しながら、坂道の改修と道幅の完成。  
 この工事により、道幅は二倍の三・六材になり、同地区だけでなく、隣接の船戸や大室の農民もこの道路を利用するようになり、努力されたもの。

〔個人〕  
 △故伊藤正氏(昭和五十一年八月死去・享年76歳) 柏四一七・書道塾経営。昭和三十年、柏書道連盟を設立。以後、会員相互の親睦和を図り、毎年、小中高生を対象に書道展を開催。市民に書道の認識を広め、その発展に努めた。また、昭和三十四年の柏市文化連盟発足以来、連盟の発展につくし、地域文化の向上に努力されたもの。

△故推名勝次郎氏(昭和五十一年三月死去・享年83歳) 松ヶ崎二・無職。松ヶ崎崎坪納税貯蓄組合長として、本市の納税貯蓄、市政発展に努力。市税の納期内完納と組合員の指導育成に尽力されたもの。

△石塚隆三氏(65歳) 十餘二三八〇一五・農業。固定資産評価審査委員として十二年間活躍され、本市税務行政の円滑なる運営に活躍されています。

「今年の稲運びは、ほんとうに楽になった」と感謝されているもの。  
 △柏生活クラブ(代表 早川米子氏) 昭和四十八年、市消費生活モニターの経験者や社会教育講座の受講者有志が集まり、市内で唯一の消費団体「柏生活クラブ」を結成。①不用品・不急の商品は買わない。②物の命を大事にする。③リフォームに心がける。④不用品交換会の開催など、家庭の主婦として、日常生活で得た知恵を生かした地道な活動を展開。さらに市内に空カン・空ビンの回収箱を設置。定期的に回収し、その売り上げ代金を福祉に寄付するなどの活躍をされたもの。

△旭町青年会(代表 矢内幸治氏) 町内の有志十八人が集まり昭和四十九年五月以来、火災予防と盗難防止のため、夜間、交代で町内を巡回。今年二月には旭小学校に侵入したところを捕まえ、柏警察署から感謝状を授与されるなど、地域の防犯に寄与されました。

△鈴木金之助氏(50歳) 十餘二七二一・六十・楽器製造。藤幸雄氏(47歳) 十餘二七二一・六十八・会社員。西原小学校の開校(昭和四十七年四月)以来、毎朝同校の通学路で交通指導を行い、父兄や学校から感謝されているもの。

△故坂巻てい氏(昭和五十一年三月死去・享年77歳) 布施一三二六・無職。二十二年間にわたる富勢地区婦人会長として、地域婦人の地位向上に努力されたもの。  
 △嶋根謙氏(69歳) 末広町四十二・無職。民生委員、児童委員として、地域社会の福祉増進に努め、現在では社会福祉協議会の評議員、柏市文化連盟副会長として活躍されています。

## ママ見落さないでネ!

### 来春入園の保育園児募集 今月17日から申請書を交付

市では、来春四月に入園する市内保育園の園児を、別表のとおり募集します。  
 入園希望者は、十一月十七日から二十日までの間に、それぞれ希望する保育園で、申請書を受け取り、必要事項を記入の上、受け付け日に提出して下さい。  
 現在入園している人、待機している人、年度途中で申請してある人もすべて同じ手続きが必要で

○申請書交付時間 いずれも午前九時半～午後三時まで。土曜日は正午まで。○保育年齢は、昭和五十二年四月一日現在の満年齢です。○なお、新設の西原保育園(仮称)の申請受け付けは、西原出張所(十餘二五七六・八三七・東武野田線江戸川台駅から徒歩約十五分)で行います。  
 ○保育園入園上の注意  
 保育園は、幼稚園と異なり、両親が働いているとか、病気で入院しているなど、家庭で十分な保育を受けられない乳幼児を保育するための施設です。従って、入学準備とか集団生活に慣れさせるためといった理由では入園できません。また、保育園の定員に余裕がないときは、入園できない場合がありますので、ご了承願います。  
 ○来年度の申し込み受け付けは、今回で一応締め切ります。その後

保育園名	住所	保育年齢	定員
第一保育園	桜台9-6	生後6ヶ月～5歳	200人
第二保育園	若葉町4-36	1歳～5歳	190人
第三保育園	あけぼの3-4-18	1歳～5歳	100人
第四保育園	布施834-1	1歳～5歳	(150)
光ヶ丘保育園	光ヶ丘団地200-5	1歳～5歳	110人
豊四季保育園	豊四季台2-1-120	3歳～5歳	160人
増尾保育園	増尾1895-2	1歳～5歳	100人
豊住保育園	豊住3-1-43	1歳～5歳	120人
土南部保育園	逆井1305-2	1歳～5歳	100人
豊四季乳児保育園	かやの町2-26	生後6ヶ月～2歳	100人
西原保育園(仮称)	十餘二68	1歳～5歳	(100)
ひかり隣保館	十餘二174	1歳～5歳	130人
おお田保育園	大青田1509-2	生後6ヶ月～5歳	60人

受付面接日時は申込書交付の際お知らせします。

の受け付けは、定員にあきがある場合に、随時補充します。  
 ○問い合わせ 保育園の入園申請書(二四七)へ。

## 76年版市勢要覧

### 四百部を市民サロンで無料配布

柏の今日、明日を紹介した『市勢要覧かしわ』76年度版がこのほどできあがりしました。  
 この要覧は、首都圏の中核的産業都市として大きく変わりつつある柏市の姿を、グラフィックの豊富なB5版にまとめたもの。カラー写真やイラストに盛り込んだグラフィックやイラストや図表による細かいデータは、郷土を愛する方々の上で非常に参考になるものと思われ、要覧を希望の方にはお返しします。どうぞご利用を

国民健康保険税 第3期  
 納期限は11月30日です  
 忘れずに納付しましょう

ここは 柏市〇〇町 〇〇番地  
 76年版柏市市勢要覧

資金名	対象	融資期間	利率	保証
運転資金	原材料、商品等の仕入及び手形・買掛金決済等に必要資金。ただし納税赤字補填資金は含みません	30ヶ月以内(ただし300万円以内は24ヶ月)	年8.2%以内	個人は1名以上、法人は代表者を含めて2名以上
設備近代化資金	店舗・工場等の新増築・改装及び機械の購入、その他各種設備の購入資金	84ヶ月以内(36ヶ月以内は150万円以内、36ヶ月以内は250万円以内、48ヶ月以内は1,000万円以内、60ヶ月以内は1,000万円超は84ヶ月以内)	年7.5%以内(1,000万円超は年8.7%以内)	不要
特別小口事業資金	従業員が5人以下(商業又はサービス業は2人以下)の法人及び個人が対象。ただし申込の日以前1年間に納税滞りがある者、未納税額が10万円以上ある者、滞り超過額は24ヶ月以内とする	設備資金は36ヶ月以内、運転資金は24ヶ月以内	年8.7%以内	不要

## 中小企業へ資金を融資

### 年末資金にご利用を

中小企業を営んでいる皆さん、年末を控え、資金繰りで頭を悩ませていることと思います。そこで、市では、借入金や決済資金など一時的な資金や、設備資金を手業信用保証協会の保証に基づき別表のとおり、融資を行っています。いずれも低利で、融資するもので、年内には、資金が事業主のかたに渡されることになっています。

○対象 市内に事業所をもち、一年以上同一事業歴のある法人または個人で、市税完納者

○融資を受ける際の中小企業  
 資本金が一億円(卸売業は三千万円、小売・サービス業は二千万円)以下で、常時使用する従業員が三百人(卸売業は百人、小売・サービス業は五十人)以下の法人または個人に限ります。

○融資の問い合わせ 十一月三十日まで市役所商工課(63-171-55)

## 緑の大敵「松くい虫」

### 駆除希望者は農政課へ

市役所農政課では、毎年ヘリコプターでの薬剤散布により「緑の大敵」松くい虫の防除を実施しています。赤く枯れはじめた被害木を放置しておくと、他の松にも悪い影響をおよぼしますので、今年度もこの被害木の駆除を行います。

駆除を希望する所有者は、来年1月末までに市役所農政課(64-5334)へ電話か直接お越しの上、申し込んで下さい。実態を調査した上、被害発生地域の薬剤散布を行います。



# 「布施新町」が誕生

## 12月から新住居表示に



柏市北部、布施の一部区域(主に三井住宅地地区)が、十二月一日から別図のとおり「布施新町一丁目、二丁目、三丁目、四丁目」市では、これに先立ち、「わか

りやすい街」づくりにと、区域内の街区のどこどこに街区表示板を、また各家庭の入口には町名・住居番号表示板を取り付けるなど準備を進めています。

**大事な住所変更登記**  
お忘れなく手続きを

この新しい住居表示の実施に伴い、郵便物の差し出し、学校や勤め先、市役所などへ住所を届ける場合は、十二月から新しい住居番号を用いることとなります。

また、区域内のご家庭では、土地や建物の所有権者の住所変更登記なども必要となります。すでにお送りした「住居番号決定通知」や「お知らせ」をもう一度ご覧になって、これらの変更手続き

を行って下さい。

住居表示についての問い合わせ

は、市役所庶務課(内線三五五)へ。

半 ○対象 柏市内在住の方四十人(先着順) ○講師 多田初美氏 ○持参品 彫刻刀、パレン、えのぐ ○費用 講習費は無料 実費(紙・版木)として千円程度 ○受け付け 十五日午前十時から中央公民館窓口まで直接お出向き下さい。

▽初心者のダンス講習会  
社交ダンスの楽しさを知ってもらおうと、初心者の「ダンス講習会」が次のとおり行われます。

○とき 十一月二十九日(十二月二十二日(毎週月・水曜日)計八回。いずれも午後六時半〜八時半) ○対象 十八歳以上で市内に在住・在勤の方 ○内容 ブルー・マンボ、シルバ、ワルツ、タンゴの基礎 ○講師 柏ダンス教室 小溝房代氏 ○定員 男女各三十人(先着順) ○費用 無料 ○受け付け 十五日午後五時〜八時に中央公民館窓口で直接受け付け(電話は不可)

柏陸軍病院は市域でも風光明媚の地に生まれ、傷病兵は、その環境の良さに心が慰められたとのことです。病院の正面に富士山が、裏手には筑波山と和田沼が望めました。美術好きの兵士が絵筆を走らすこともたびたびでしたし、沼を見下すところに造られたあずま屋「呼峯亭」には、多くの傷病兵がたたずんでいるのが見られました。

入院兵にとって、故郷や戦友

## 柏陸軍病院(2)

あなたと民舞の慈善ショー

(社)柏市社会福祉協議会では、十二月五日午後十二時半から、柏市民文化会館大ホールで、民謡・民舞の「チャリティショー」を開催します。この催しには年々市民の協力もたかまり、今年が三回目。収益金は、市内の保護家庭や一人住いのお年寄りなどが安心して新年を迎えられるように、歳末たすけあい募金の一部として届けられます。

このショーには、一流の民謡歌手や日舞の踊り手が出演します

中央公民館  
を会場に、次のとおり二つの講習会と美術展が開かれます。

▽年賀状の版画講習  
心がこもった年賀状を受け取るのはいかに。今年こそは「手作り」の年賀状を、とお考えの方に版画講習会が開かれます。

○とき 十一月一日、八日、十五日(いずれも午後一時半〜三時)

▽秋の柏市美術展  
柏市の美術界をリードする会員たちの集りである「美術会」が開催されます。入場は自由。日本画、洋画、工芸、彫塑の分野から約五十点が展示されます。

○とき 十一月二十五日(二十日) 午前十時〜午後四時半

◎問い合わせ いずれも中央公民館(67-11224)へ

千葉県知事、満州国大使、賀陽宮殿下ご夫妻らの名前が見られる。昭和十七年二月十日に日活女優四十人からなる慰問団が訪問した時には、さながら劇場のような華やかさであったと報道されるほどでした。

もちろん地元でも、慰問や奉仕に献身的であったことはいくらでもありません。富勢国民学校では、毎年児童が福芸班を組んで、歌や劇を演じて喜ばれています。近隣町

村の国防婦人会では、そうじ、せんたく、衣類のつぎあて、草むしりの奉仕に乗り出すなど、枚挙にいとまがありません。十二月に病院内にできた「慰安娯楽室」も、地元からの寄付によって完成したものです。

昭和二十年八月十五日、日本の敗戦によって戦争は終わりました。その年十二月、柏陸軍病院は国立柏病院と改称され、付属看護学校が設置されましたが、二十二年四月、国立療養所柏病院と再び改称されました。

四十八年十二月、国立病院への昇格が決定し、今年四月二十日に第一期の改築起工式が行われ、間もなくおおいおおい一新することになります。

(市史編さん係)

# お隣りさん

市内大塚町に住む勝目貴久さん(かづみ・たかひさ)もそのメンバーの一人。大学在学中から助監督として、新藤、吉村両監督に師事する

が覚めたのはなんと午前四時。二時間しか眠っていない。「今から行ってみよう」勝目さんの旺盛な好奇心と若き情熱がかりたてた。

「柏あたりというだけで、施設の名前も場所もわからない。しかし、行けばなんとかなるだろうってわけで一番電車にとび乗りました」

間家族はこうして作られた。この映画は、五人のスタッフが実に七月月間も学園に泊りこんでカメラを回し続けたという。「懐かしいですね、スタッフの連中と柏の町によく飲みに行ったものです」

監督第一作の作品でもあり、生涯忘れられない仕事だったとおっしゃるが、それもその筈

追いつける価値観のテーマ

◆…失われつつある人間性を求めて…◆

脚本家 勝目さん

この撮影を通じて、学園で働く一保母さんといふべく結ばれたのですから……。「因縁浅からぬ地柏」である。おじさんはな、夫人八栄子さんは今も桐友学園に勤務されている。

▽四百本を越す作品  
勝目さんの作品歴は映画、テレビの脚本を含めると、すでに四百本を越す。テレビの『七人の刑事』『銭形平次』『三匹の侍』などの娯楽作品も多いが、勝目さんの真骨頂は日活の真面目路線の劇映画、川崎で小児ぜん息におかされた子どもとその友だちの友情を追った『ともだち』(ユゴスラビア児童映画祭金賞受賞)や、子どもの勉強とはなにかを鋭く問いかけた『アフリカの鳥』(五十年度文

化庁奨励賞受賞)。演出作品では、精進の少年が必死に社会へ復帰しようとする姿を描いた『いっしょに歩む』。自閉症児の少年を描いた『帯を織る少年』など、地味な、社会派のヒューマンなタッチにある。そして終始一貫、「人間にとって一番大切なものはなにか」を見る者に訴え、ぐいぐいと問いかけてくる。かか申せば勝目さんかなり硬派でコチコチのお人のように見受けられるが、さにあらず、趣味は麻雀とパチンコ、そして自宅の仕事の折りは、必ず散歩がてら買物に出る。「さて今夜のおかずはなににするか」【Y】

就職シーズンは今やたけなわ。柏市でも、船戸清掃工場の昼夜操業に伴う技術員の募集、保育園の新・増設に伴う保母さん募集が相次いで行われ、いずれも予想を上回る応募者が殺到。例年ない狭き門になりました。

十月三十日、保育園、福祉施設で働く保母さんと福祉指導員の採用試験が市役所会議室で行われました。中でも福祉指導員の競争率は十一倍を越える厳しいもの。ま

最高十一倍の狭き門

市の専門職採用試験終る

た、保母職には、三十人採用予定のところ九十三人が応募。応募者のみなさんは真剣に答案に取り組み、試験会場は熱気いっぱい。

一方、十月二十二日の技術者(採用予定七人)の採用試験も四倍を上回る競争率。

職員採用を担当する人事課では「応募が多いのは人材確保の点で大変嬉しいことです。反面、優秀な方も落さざるを得ない」とつらい立場をもらっています。

を離れての闘病生活は、さを寂しいものであったことでしょうが、彼らを慰めるために多数の人々が病院を訪れました。

昭和十四年十月の東京日々新聞に「柏の芸妓が演芸慰問隊を組織して柏陸軍病院を慰問」したことが報じられています。隣の野田からは、野田高等女学校生徒が花束などを持ち、兵士ひとりひとりに見舞いのことばをかけました。

このほかにも衆議院議員団、

花束持参で病院を見舞った野田高等女校の生徒

昭和二十年八月十五日、日本の敗戦によって戦争は終わりました。その年十二月、柏陸軍病院は国立柏病院と改称され、付属看護学校が設置されましたが、二十二年四月、国立療養所柏病院と再び改称されました。

四十八年十二月、国立病院への昇格が決定し、今年四月二十日に第一期の改築起工式が行われ、間もなくおおいおおい一新することになります。

(市史編さん係)



この映画は、五人のスタッフが実に七月月間も学園に泊りこんでカメラを回し続けたという。「懐かしいですね、スタッフの連中と柏の町によく飲みに行ったものです」

監督第一作の作品でもあり、生涯忘れられない仕事だったとおっしゃるが、それもその筈

追いつける価値観のテーマ

◆…失われつつある人間性を求めて…◆

脚本家 勝目さん

この撮影を通じて、学園で働く一保母さんといふべく結ばれたのですから……。「因縁浅からぬ地柏」である。おじさんはな、夫人八栄子さんは今も桐友学園に勤務されている。

▽四百本を越す作品  
勝目さんの作品歴は映画、テレビの脚本を含めると、すでに四百本を越す。テレビの『七人の刑事』『銭形平次』『三匹の侍』などの娯楽作品も多いが、勝目さんの真骨頂は日活の真面目路線の劇映画、川崎で小児ぜん息におかされた子どもとその友だちの友情を追った『ともだち』(ユゴスラビア児童映画祭金賞受賞)や、子どもの勉強とはなにかを鋭く問いかけた『アフリカの鳥』(五十年度文

を離れての闘病生活は、さを寂しいものであったことでしょうが、彼らを慰めるために多数の人々が病院を訪れました。

昭和十四年十月の東京日々新聞に「柏の芸妓が演芸慰問隊を組織して柏陸軍病院を慰問」したことが報じられています。隣の野田からは、野田高等女学校生徒が花束などを持ち、兵士ひとりひとりに見舞いのことばをかけました。

このほかにも衆議院議員団、

花束持参で病院を見舞った野田高等女校の生徒

昭和二十年八月十五日、日本の敗戦によって戦争は終わりました。その年十二月、柏陸軍病院は国立柏病院と改称され、付属看護学校が設置されましたが、二十二年四月、国立療養所柏病院と再び改称されました。

四十八年十二月、国立病院への昇格が決定し、今年四月二十日に第一期の改築起工式が行われ、間もなくおおいおおい一新することになります。

(市史編さん係)

# 家庭だより(おしらせ)

22日に狂犬病予防注射  
済んでいない犬は必ず

十月に行いました秋季狂犬病予防注射を受けていない生後九十一日以上の犬を対象に、別表のとおり追加注射を行います。年一回の登録と年二回の狂犬病予防注射は、犬を飼っている方の義務です。犬を飼っている方は、忘れず受けて下さい。○料金 今回のはじめて受ける場合は千四百円。今春受けている場合は八百四十円(つり銭のないように)。

## 狂犬病予防注射の追加日程

と き	と ころ
前 10時半	柏 二 中 前
午 10時	中原 青年 館
前 11時半	富士見町 青年 館
午 11時	花野井 公会 堂
後 1時半	
午 1時	
後 2時半	
午 2時	

※当日雨天の場合は中止します。

忘れてはいませんか  
児童手当の申し込み

義務教育終了前の児童を含む十八歳未満の子を三人以上養育し、昭和五十年分の所得が児童手当所得制限内(扶養四人の場合三百万六千円未満)の方は、次のとおり児童手当が支給されます。

近所とのトラブル解決法を  
18日に消費者講座開講

垣根をつくることや排水の処理など、ちょっとしたことから日常生活の中の隣近所とのトラブルが起ることが、そんなトラブルをなくすため、「近所とのトラブルをさけるために」をテーマに次のとおり「消費者講座」が開かれます。○とき 十一月十八日午前十時正午 ○ところ 消費生活センター(ツアミリかしわ三階) ○講師 市顧問弁護士堀内節 ○定員 先着六十人 ○申し込み 十一月十五日午前十時から消費生活センター(63-15八五三)へ電話か直接おいでを。費用は無料。

# 市民の声

## 火災防止に 空地の草刈りを

酒巻 園子 (主婦)

中新宿一

十一月ともなると空地などに茂っていた雑草が枯れ、たばこの火などでも簡単に火災が発生しやすくなります。防災上からも早急に地主に刈り取るよう指導してほしいのですが……

「お答え」 火災シーズンを控え、空地の枯れ草についての苦情が市にもたくさん寄せられています。火災の発生や延焼のおそれのある場所については「火災予防条例」に基づき、刈り取りの指導をするとともに、日常のパトロールを強化しております。

今年十月に市内全域千六百九十八カ所の空地を調査し、地主に刈り取りを通知いたしました。なお遠くに住んでいる土地所有者には草刈り業者を紹介するなどして

保母の産休代替職員募集  
希望者は児童施設課へ

市立保育園の保母がお産で休んでいる間、臨時に勤務していただく代替の保母さんを一人募集します。対象は有資格者で四十五歳までの方。○勤務場所と期間 光ヶ丘保育園(十一月十五日〜来年二月末日) ○賃金 日額 三千三百円 ○勤務時間 午前八時三十分〜午後五時(土曜日は午後十二時三十分まで) ○申し込みと問い合わせ 児童施設課(内線二四七)へ

文学の風土をさぐる図書館恒例の「文学散歩」が次のとおり行われます。

十月十六日から  
三十一日まで

文学の風土をさぐる図書館恒例の「文学散歩」が次のとおり行われます。○とき 十一月二十一日 午前九時三十分市立図書館前庭集合 午後四時三十分帰着予定 ○ところ 「県立房総風土記の丘」(印旛郡栄町) ○交通 往復バスで。費用は無料 ○定員 先着五十人 ○受け付け 十六日午前八時三十分から図書館(64-15三四)へ電話か直接おいでを。○持参品 社員一同 三万五千七百八十円

紙手芸講習会を開催  
25日に中央公民館で

たばこの空箱や折紙を使って、

宅公団光ヶ丘団地が生まれると同時に、約一千世帯の団地児童の教育のために開校。当初二百七十七名、六学級で発足し、十年目に千四百八十六名、三十四学級となった。

創立二十年にあたる今年には、「健康」「自主性」「協力」「勤労」「自他の尊重」を、教育指導の努力目標として、職員一同精進している。一時は二千三百四十六名、五十六学級にまでふくれあがり(昭和四十六年)、プレハブ校舎も余儀なくされたが、教育内容は、学区父兄の協力、歴代校長の指導力、熱意あふれる教職員の協力体制により、学年協力教授、社会科教育等、他校に劣らない実績を積みあげてきた。これからは、「ひかり」文集を光小の「宝」とし

# 発表

日から八日まで開かれました。注目をあびたのは、「トリケトランプ」という体長三センチにおよぶ怪獣くん。この作品、

## 廃物利用の「怪獣」に人気 盛況だった工芸工作彫塑展

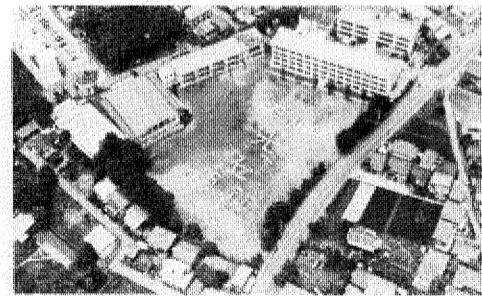
子どもたちの「ゆめ」や「ねがい」を表わした作品展「第七回柏市小中学校工芸工作彫塑展」が、八百五十点の力作を柏一小の体育館に集め、十一月六

工芸美術主任会では「回を重ねるごとに作品が変わりつつある。新しいものになってきたので、今回は粘土や石ころや木による作品の種類をしばったところ、本年度の作品にはそれぞれの材質をいかした、すなおな表現がなされていきました」と、語っています。

# 私学の校

〔光ヶ丘小〕

「ひかり」文集とともに今年も児童文集の編集がはじまった。かわい子もたちの作文がたくさん集められる。昭和四十一年に創刊し、学区の光ヶ丘にちなんで「ひかり」と名づけられ、子どもたちの成長、学校の発展と共に育ってきた文集である。素直な、感受性豊かな子どもたちの心の表現、元気な生活の音が、文面にみちみちあふれている。



# おしらせ

贈本の申請方法を改正  
利用の目的を明確に

戸籍謄(抄)本の交付請求のしかたが、十二月一日から改正されます。これは、贈本が不当に利用され、市民のプライバシーが侵害されることを防ぐとするものです。主な改正点は次のとおり。

①他人の戸籍・除籍謄(抄)本を請求するときは、使用目的を具体的に示してもらうこととなります。もし、不当な使用と思われる場合は、交付されないとになります。

②戸籍・除籍謄(抄)本の閲覧は、できません。

③本人といつわたり、うその理由を書いて交付を受けたときは、過料に処せられることがあります。

# おしらせ

今年最後のチャンス  
26日市内施設見学会

○とき 十一月二十六日 午前九時 午前九時正午 (図書館・プラネタリウム・第三水源池など) 午後二時 午後二時四十分(し尿処理場・清掃工場・柏寿荘など) ○定員 各コース共二十五人先着順 ○会費 無料 ○申し込み 十五日から広報広聴課(内線二二三)へ電話で。なお十二月から三月までは、お休みします。

「成人を迎えて」が主題  
はたちの力作を募集

市では、成人を迎える若人から次のとおり論文を募集しています。○対象者 昭和三十一年四月二日から昭和三十三年四月一日までに生まれた柏市内在住の方 ○課題 「成人を迎えて」柏という地域生活に根ざした内容であること(必ず未発表の作品) ○応募方法 四百字詰原稿用紙五枚以内(表と裏、柏市役所内社会教育課宛へ郵送か直接持参して下さい。なお一人一編に限ります。○応募期間 十一月十五日から十二月十四日まで ○賞品 入選作一人・佳作五人の方に、記念品を贈呈します。○問い合わせ 社会教育課(内線二七三)へ。

「これからの経済情勢」  
19日会議所で講演会

○とき 十一月十九日 午後三時から ○ところ 柏商工会議所ホール ○講師 千葉銀行頭取緒方太郎氏 ○入場は自由 ○問い合わせ 柏商工会議所(67-1819)へ。

「通り」の名称を募集  
柏西友会商店会で

この八月柏駅西口郵便局通りの四十三の商店が柏西友会商店会を結成しました。これにちなみ会では、この通りにふさわしい名称を広く市民の皆さんから募集します。○応募期間 十一月十五日〜

建築組合で包丁研ぎ  
28日常盤マーケット前

○とき 十一月二十八日 午前九時〜午後三時(雨天決行) ○ところ 常盤マーケット前(緑ヶ丘) ○研ぎ料 市価三百円を百円で。なお、売上げ金は、柏市社会福祉協議会へ寄付されます。