

わたくしたちは、豊かな緑と水を守り、潤いのある住みよい柏をつくるために、この憲章を定めます。

- 1. たがいに話し合って、心のかような明るい柏をつくりましょう。
- 1. 老人を敬い子どもを愛する、あたたかい柏をつくりましょう。
- 1. 環境をととのえ、安全できれいなまち・柏をつくりましょう。
- 1. 教育を重んじ、健康で、文化の薫り高い柏をつくりましょう。
- 1. 国際理解を深め、平和な柏をつくりましょう。

人のうごき 219,240人(前月より+333人) 60,089戸(前月より+80戸) (51.7.31現在) 発行/柏市役所 柏市柏5丁目10番1号 編集/市長公室広報広聴課 毎月1日15日発行 TEL 67-1111内線223

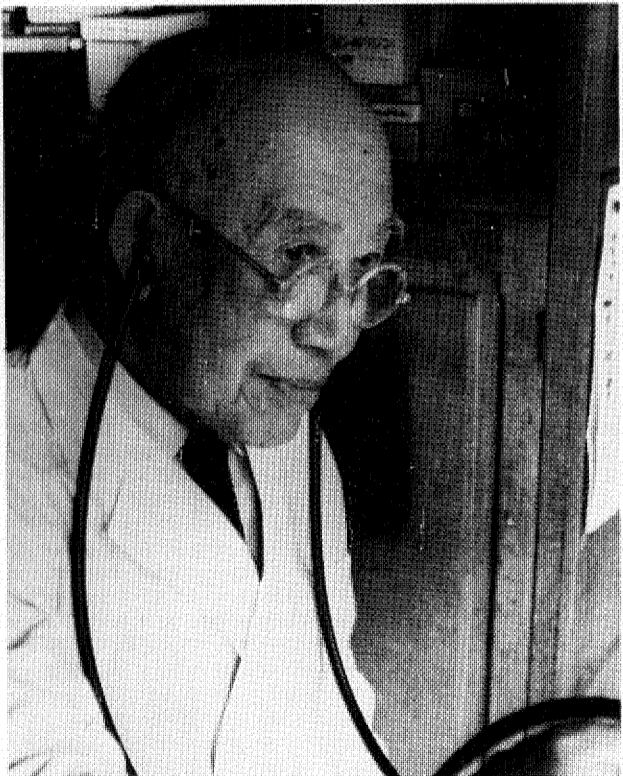
# 若いもんに負けられん!

## — 元気に活躍するお年寄り —

きょう敬老の日。市内に住む六十歳以上のお年寄り?は一万三千五百十人。全人口の六・六%にあたる。ひと口にお年寄りといつても、家庭環境、健康状態、暮らし、生き方は様々だ。ここに登場した人たち、働く、体を鍛える、社会奉仕、とその生活はまちまちだが元氣ハツツ。マイペースの人生を楽しみ黙々と歩む。その姿からは老人「弱者」とみることとはできない。

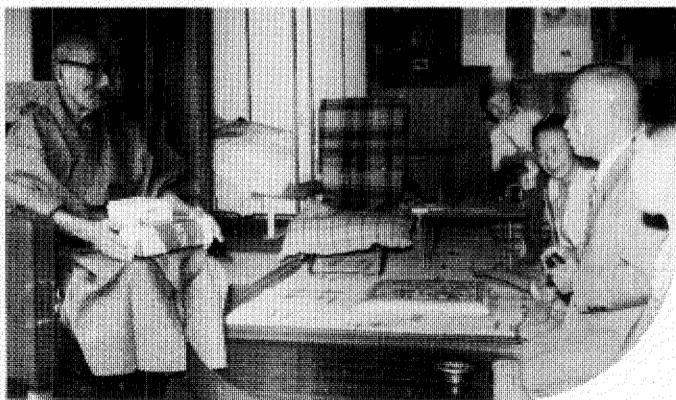


旭町伯寿クラブ(会長君島由松さん)。会員53人。会長の君島さんは「クラブで市の清掃工場を見学したとき、灰の中から空カゴや鉄クズがたくさん出てきたのにびっくりしました」。以来、分別収集に協力しようと全会員の総意で廃品回収に立ち上がった。ごみの収集日に併せて当番制を設けて行っている。月1万円余の売り上げ金はクラブの貴重な活動資金にもなっている。

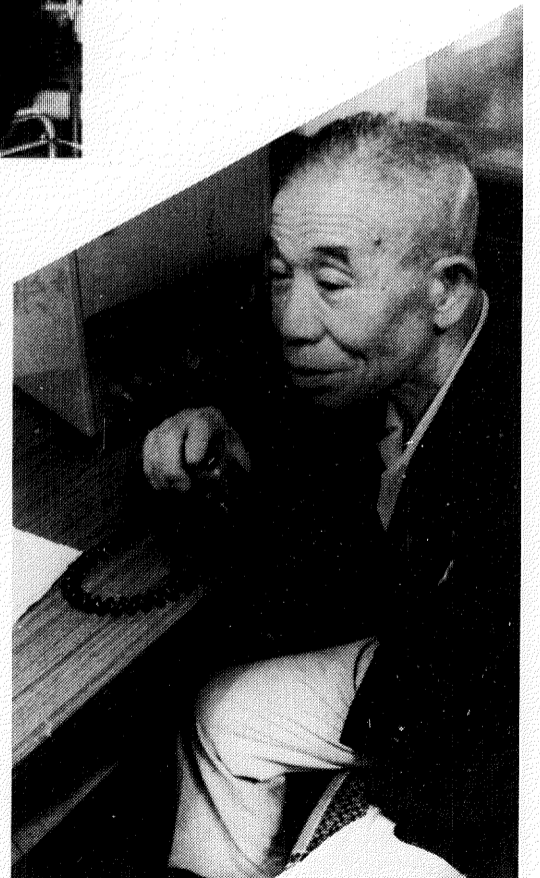


佐々倉操さん。85歳。柏二丁目。「60や70で老人と呼ぶのは早すぎるよ」と豪語する佐々倉さん。現役で活躍するお医者さんの中ではむろん最高齢。本業の他は、若い頃からの俳句をたしなむ。白田亜浪に師事。近作は、庭に咲く秋海棠をうたった「新涼」。健康の秘けつ?「タバコ、酒は一切飲まない、肉類も食べない、冷蔵庫は使わない、昼食後30分の昼寝」だという。

小野沢りんさん。七十六歳。明原三丁目。柏駅前スカイプラザ・柏ビル内で「小野沢美容室」を切り盛りする。「若いおばあちゃん」。最近血圧がちよっと高いけど「毎日店に出て、若い美容師さんをテキパキと指導。この道四十一年のベテラン。」



奥山栄吉さん。九十六歳。根戸。深見ギョウさん九十七歳に次ぐ市内で二番目の高齢者。九月四日、山澤市長が自宅を訪問し、長年社会につくしてきたことと長寿を祝って記念品を贈呈。今までの一番つらかったことは「たった一人の息子を戦争で亡くした」こと。東京生まれ、パラオ移民、引揚、開拓と苦勞の連続であったため、隠居の現在が最高とか。



岩田秋次郎さん。69歳。富里三丁目。昨年7月に開設された高齢者職業相談室(駅前市民サロン内)の紹介を受けて、今年の2月から市内タクシー営業所で働く。同相談所のあつ旋で就職した人の中では最高齢者だ。「勤めていると規則正しい生活ができ、体はいたって丈夫」定年までは国鉄マンとしてならした。昭和33年から35年まで柏駅の駅長を務めたこともあるなつかしい顔である。

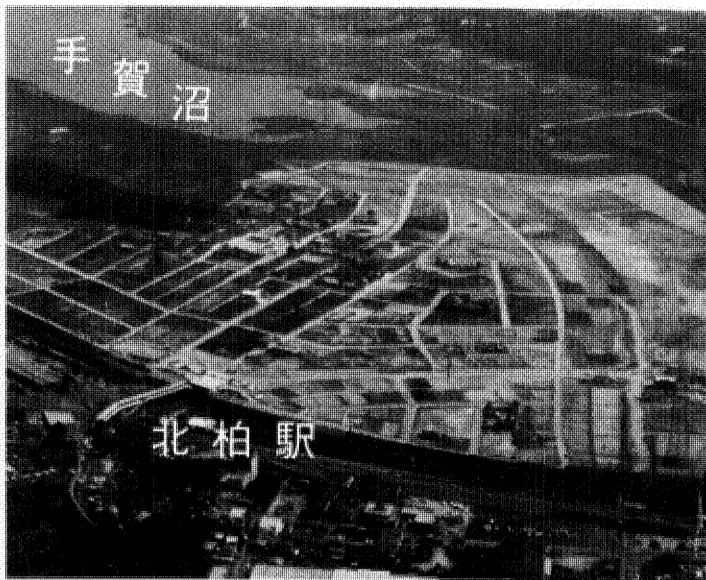


柏老人婦人サッカークラブ(会長横田徳一さん)。毎日、朝六時から七時までの一時間、柏五小のグラウンドで体を鍛える。会員五十二人。平均年齢六十六歳。来年で発足十周年を迎える。トレーニングパンツにスパイクのいで立ちでボールを追う姿は「老人」という言葉は不釣合いた。「腹が引きしまった」「足が丈夫になった」とそれぞれの会員の口からこぼれる。



# 北柏駅 区画整理12月に完成

## 北部の中心的市街地に



手賀沼と豊かな緑に隣接した北柏の区画整理(51年7月撮影)

### 都市施設に十分な配慮

柏市が三十万都市を目指し土台づくりを進めている中で、柏駅東口再開発に次ぐ基盤整備の一環として北柏駅南口土地区画整理事業に億円を費されるこの事業の完成は

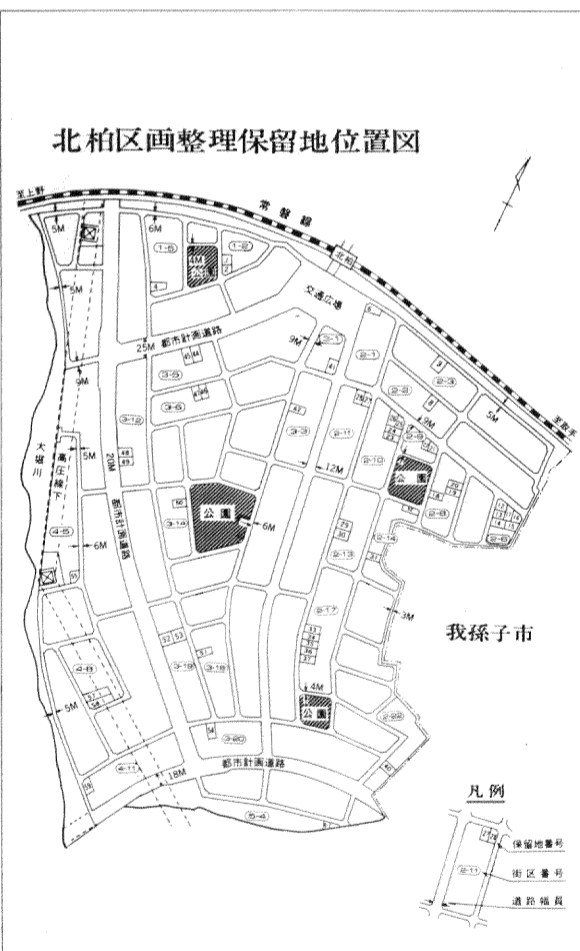
今後柏市北部発展の鍵を握るものと大きな期待が寄せられています。区画整理区域は四十一・一畝の広さをもち、日比谷公園のほぼ二倍を上回る面積。北側は常盤線北柏駅に接し交通の便が良く、南側は県立公園手賀沼が眺望でき、東側は緑豊かな我孫子市に隣接し南斜面の理想的な宅地環境の条件に囲まれています。

この区画整理事業によって生み出された公共施設は、北柏駅の将来の乗降客数七万人を想定し設計され、六千平方メートルの面積がある北柏駅前広場。この広場を中心に二十五畝の都市計画幹線街路。また将来の都市交通に十分配慮されるように、二十畝と十八畝の都市計画街路が区域内外を縦横に走りこれら街路は六畝の区画街路で結ばれ交通処理の円滑化が図られています。そして、屋外レクリエーションの場として、災害時の避難所として四か所の児童公園(合計二二・八一六平方メートル)を設置。さらにこの事業では、都市生活に必要な以上の公共施設の整備に

### 保留地51区画を分譲

#### 16日から受け付け開始

市ではこの事業の完成を前にして、次のとおり区画整理区域内の保留地を処分します。○処分区画数 五十一区画 ○区画面積 百三十五・一五平方メートル(三百七十七・一七平方メートル、平均二百二十・八平方メートル) ○価格 平方メートル当り五万四千四百円(二十五万七千七百円) ○用途地域 近隣商業地域(建ぺい率八〇%)、居住地域(同六〇%)、第一種住居専用地域(同六〇%)



北柏区画整理保留地位置図

## 市議会 山高野に市立高校建設へ 「西原出張所」は十月開設

九月定例市議会は、八日から二十二日までの日程で開会されています。この日の議案では、学校用地の取得や小学校・市営住宅の工事請負契約の締結など、十八議案(八日現在)が審議されています。主な議案は、次のとおりです。

▽土南部小分譲校の用地取得  
土南部小が過大化(児童数千四百九十八人)してきたため、南部出張所に近接した逆井四五三、学校用地を取得しようとするもの面積は一萬八千四百八十平方メートル

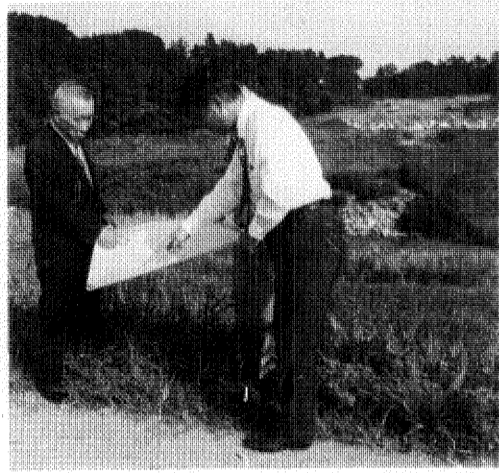
▽田中北小校舎増改築工事  
現在ある木造校舎一棟を取りこわし、鉄筋コンクリート三階建て

普通教室八、千二百八十一平方メートルの校舎を建築するもの。

▽土小校舎防音改築工事  
鉄筋コンクリート三階建て、普通教室六、面積七百二十三平方メートル

▽市立高校の用地取得  
船戸山高野三五一一一、高校用地として五万六千八百三十六平方メートルを取得しようとするもの。開校は昭和五十三年四月を予定。

▽西原出張所の設置  
西原青年館をのこす五七六



市立高校建設予定地を視察する山澤市長

▽第四保育園の改築工事  
鉄筋コンクリート二階建て、三百五十七平方メートル

保育室二、プレイルーム二など建築するもの。これが完成すると、同保育園の定員は百五十人となります

▽市営住宅の新築  
今年度の一般会計予算は、八億三千九百九十九万四千七百七十七円(前年度比増額補正五億九千九百九十九万四千七百七十七円)の予定です。主な内容は、保健センターの駐車場整備に三千七百七十五万円、柏寿荘日曜開館のための温水ボイラー設置に三百万円、市立高校の用地取得などに五億一千五百三十一万七千七百七十七円を計上するものなどです。

一八三七に建設していた「西原出張所」が竣工し、十月十八日から業務を開始するもの。所管区域は十倉二西原、中十倉二、大青田猪ノ鼻尻、猪尻などで、対象人口は約一万七百人。

中小企業団地をのこす高田六十三一八に、鉄筋コンクリート三階建て千四百八十八平方メートル、十八戸の市営住宅を新築。完成は昭和五十二年三月の予定です。

### 総合審に中期計画案を諮問 五カ年の方針を示す

市ではさる九月三日、昭和五十二年から五十五年までの五カ年を見通す「柏市第一次中期計画」を柏市総合計画審議会(会長 鈴木三郎氏)に諮問しました。これは昭和四十九年に策定された柏市の昭和六十年の理想的都市像を示す「基本構想」に沿って、今後の行政の具体的な指針を表したものです。計画の基本的考え方は、各課題ごとに目標水準の設定、いわゆる「シビルミニマム」的な発想の導入に努め、市民の「しあわせと安全をまもる」ため社会福祉、保健衛生、生活環境整備に重点を置くことと②「豊かな人間性を育てる」ため教育環境の整備を推進させ③「明るく活力に満ちた都市

旬 間 交 通 事 故			
51年8月16日～8月31日			
市 内	死者	0	
31 件	死傷	42	
累 計	死者	12	
447 件	死傷	594	

## 現代最高のバロック音楽

### ドイツ・パッサリステン来演

前売券はお早めに!

ドイツ・パッサリステンは、バロック音楽の巨匠パッサリ時代の正統な音楽を引継ぐ高い水準の室内管弦楽団で、その演奏は世界各地で好評を博しています。

○曲目 ▼ヴィヴァルディの合奏曲四季より「秋」 ▼テレマンのヴィオラ協奏曲ト長調ほか

○とき 9月30日午後6時半開演 ○ところ 市民文化会館

○入場料 A席3,000円 B席2,500円 C席2,000円 ○前売場所 浅野書店(柏駅東口スカイプラザ3階) 西口アサノ(柏駅西口) 新皇堂柏店(イトーヨーカ堂4階) あさきレコード店(南柏駅西口) 柏市民文化会館(電話64-9141)

## 秘書X7から

八月二十五日 早朝北千葉広域水道企業団企業長が、事業の経過報告に来庁。午後東葛中部地区総合開発事務組合第三回定例会におよび協議会に出席のため沼南町役場へ。

八月二十八日 難聴者でも使える目覚まし時計の贈呈式を第一応接室で行う。出席した十五名一人一人に時計を手渡ししながら、手話通訳を通し、「これからもハンデをのりこえてがんばってください」と激励。

九月三日 九月議会の招集

九月四日 来客のあいまをぬって市内根戸にお住まいになる奥山栄吉さんのお宅に長寿の祝いに、九十六歳になる奥山さんは、しっかりと椅子にすわり、たいへんお元氣の様子。「もっともっと長生きしてください」と激励し、一緒に記念撮影。

九月八日 市議会第三回定例会招集日、市立高校建設、中期計画、中小企業対策等の諸問題について市政報告をしたあと「五十一年度柏市一般会計補正予算について」他十七議案を上程。九月議会のスタートを切った。

# 母親のための学習教室

## 中央公民館で家庭教育学級

### 家庭教育学級の日程(Aクラス)

と き	学習課題	学習内容
9月28日	開級式	家庭教育学級の意義と目的
10月12日	家庭と子ども	家庭の教育的機能
10月26日	現代っ子	現代っ子の特性と教育
11月9日	合同講習会	合同講習会
11月17日	耐性の教育	子どもの耐性の教育
12月1日	学校教育と家庭教育	学校教育と家庭教育の連携
12月7日	子どもの発達	子どもの発達と教育
1月18日	1月25日	1月25日
1月25日	1月25日	1月25日
2月8日	2月8日	2月8日

「家庭」のもつ役割を考え、小中学生がかかえるさまざまな問題や悩みをどう解決していったらよいかを、お母さんがたに学習していただく、「中央家庭学級」が、今年も今月下旬から開かれます。テーマは、「子どもをとりまく問題を解決し、指導できる親になるには」、「中学生時代の学校と

家庭と社会をめぐる諸問題は...」  
△Aクラス(小学生を持つ母親を対象) △Bクラス(中学生を持つ母親を対象) ○時間 いずれも午前10時から正午 ○定員 A・Bクラスとも六十人  
○申し込み 九月十八日午前八時三十分から教育委員会社会教育課(内線二七三)へ。電話も可。先着順に受け付け。費用は無料。

### 家庭教育学級の日程(Bクラス)

と き	学習課題	学習内容
9月29日	開級式	家庭教育学級の意義と目的
10月6日	中学生期の特徴	中学生期の特徴と教育
10月27日	家庭教育上の問題(1)	家庭教育上の問題(1)
11月18日	"(2)	"(2)
11月9日	合同講演会	合同講演会
12月2日	病理的問題の実態(1)	病理的問題の実態(1)
12月8日	"(2)	"(2)
1月19日	中学生の進路指導	中学生の進路指導
1月26日	1月26日	1月26日
2月9日	2月9日	2月9日

市役所の手引書、柏市のガイドブックとでもいえる市民便利帳「かしわ暮らしの手帳」76年版が発行の運びとなり、九月下旬から市内全世帯に無料で配られることになりました。

### 「市民便利帳」

## 今月下旬全世帯にお届け 市役所事務を詳しく紹介

の深い情報が、たくさん盛り込まれています。市民便利帳は、市制二十周年にあたる昭和四十九年に、初めての試みとして発行されましたが、再び版を望む市民の声にこたえて、今年

この冊子は、九月下旬から十月下旬にかけて、各地区の行政連絡員を通じて、全世帯に無料でお届けすることになっています。なお、町会未加入世帯には九月二十七日から、市役所、各出張所、柏駅東口市民サロン(フアミロン)フアミロン(三階)で直接お渡しいたします。また、76年版の「市勢要覧」も現在編集中で、十月下旬には完成する予定です。



76 かしわ暮らしの手帳 市役所事務を詳しく紹介

暮正子、横山雪江) △二位 あけほの青年館(高橋雄雄、中塚恵治、大村光夫、中野かつ子、吉田弘子) △三位 豊町青年館(木梨徳和、大塚栄一、石井信好、岡本容子、長峰和子)

## 青年会議所で「大運動会」

### 参加希望者は直接会場へ

スポーツの秋。各地で運動会が催される時期になりました。柏青年会議所では「ふるさと柏で心の年会議所では「ふるさと柏で心の



しようと、市民がだれでも参加できる運動会を開催します。同運動会は、今年で四回目。競

技も趣向をこらし、ひよこレース、親子リレー、柳川レースなどのほか、「柏おどり」等の民謡や抽選会など盛り沢山の内容。秋の一日、スポーツで汗を流し、楽しいひと時を過ごされたいかが。市内にお住まいか勤務しているかたならどなたでも参加できます(四八三)へ。

## 他人事とほつておけない

### 業者は責任を感じよ!

### 法律での規制も必要...

### 空カン公害私はどう思う

「きれいな街をつくらう」を掲げて「まわりのこととして強い関心を示していることがわかりました。そのいくつかの街の声を紹介すると、まず年齢別ではやはり若い人に関心が強く、比較的若い関心を示したのは、五・六十代のお年寄りに多く「物質の乏しいころを思い出すと、ひところほどではないにしても空カンに限らず使

捨て全盛の風潮をあらためて考え直す必要がある...」(柏三丁目会社員)との声に代弁されるように「ムダ」ということの原動力にもどって考え、反省して見ることが提案、全市民への警鐘として注目される言葉でした。

「個人の責任が最も大きいと思ふ。だが集めるかというよりも一人一人が気をつけて出さないようにすることが大切」(つくしが丘 主婦)。といったユニークな発想や、体験に基づいた貴重な意見がありました。

## 優勝は逆井チーム

### 青年館親善卓球大会開く

去る八月二十二日、市と青年館運営連絡協議会の共催による「第二回柏市青年館親善卓球大会」が柏中体育館で行われました。

これは、日ごろ青年館を利用しての青少年や地域住民が、卓球を通して相互の交流親睦を図ろうというもので、今年新たに富士見町、柏葉園チームが加わり十四チームが参加。男女五人編成でダブルを組み、トーナメント方式による勝ち抜き戦により熱戦がくり広げられました。結果は次のとおり。▽優勝 逆井青年館(富沢忍、渡辺康夫、竹内しげき、日

## ひかり隣保館へ

### はあと記念財団から 図書贈る

第一勧業銀行と行員の寄付金で作られた財団法人はあと記念財団(理事長 井上薫氏)から、このほど養護老人ホームひかり隣保館(十倉二)へ図書券三万円と、書棚(七万円相当)が贈られました。

これは、同財団のすすめている老人の生きがい対策運動の一環として行われたもので、全国四十カ所の養護老人ホームにも、同じような寄贈がなされました。

図書券を贈られた「ひかり隣保館」では、「さっそく、ホーム内のお年寄りからアンケートを取り、みんなが読みたい本を買いそろえていきたい。貴重な贈り物、ほんとうにありがとうございます。

# 柏のまち

## 初めての分譲地 (1)

柏が東京近郊の住宅地として注目され、しきりに宅地分譲が行なわれるようになったのは、昭和三十年以後のことです。これより二十数年前、分譲地として売り出されたところがありました。柏最初の「鴻ノ巣分譲地」です。

京橋区銀座(現中央区)に本社をもつ新那須興業会社は、大正十三年に、十倉二庚塚と若柴入谷津にまたがる土地を、子爵松平忠良から買収しました。子爵は十倉二に広大な土地を持ち、小作人に耕作させていました。新那須興業会社が、どのようなものであったかはわかりませんが、しばらくは従来とおり小作らせていたようです。もともと分譲を目的として買収したといわれていますが、そうでもないといわれています。というのは、造成が始められた昭和四年に小作人との間に争議が起り、翌年になっても解決せず、調停委員会が何度か開かれていたのです。会社が土地を取得してから五年後のことです。また、分譲地としての価値がでたのは、ここに鉄道が敷設される計画がもちあがったからです。

そのころこの付近は、ほとんどが山林で、人家は若柴に二十余戸があるだけでした。また電灯も引かれていない寂しい山村だったのです。ここに土地を持つ農民ならばともかく、一般に分譲しても高く売れる土地ではなかったはず。

ここに鉄道が敷設されることになって事情は一変しました。会社が土地を買収求めた理由は、

何であるかわかりませんが、この時点で計画を変更したのでしよう。昭和四年の初め、筑波高速電気鉄道会社が設立され、東京(足立区)から松戸に至り、筑波山麓に達する鉄道敷設が計画されました。その年六月には、梅島一松戸間の敷設免許を取得し、翌月には流山、八木田中の土地立ち入り測量が許可されています。

鉄道路線の詳細は不明ですが、田中村の若柴観音に近い新那須興業会社の土地を通過し、ここに停車場を造る計画のようでした。会社はこれに合わせて宅地として分譲すべく、六月に造成をはじめました。小作人との争議は、小作人が土地を引き上げられることに反対してのことであつたのかもしれません。

松戸以北の路線が確定する以前に造成が着手されていますので、筑波高速と会社の間には何らかのかわりがあったのでしよう。そうでなければ、当時の付近は人家も少なく停車場をつくるのが不自然であるからです。常識的にみれば、人家の多い花野井、大空付近の陸羽支道沿いにつくられるはず。

とにかく十倉二庚塚と若柴入谷津にまたがるこの分譲地は、「鴻ノ巣」と命名され、分譲されたため、市川の国府台(コウノダイ)に似せて名付けられたと伝えられます。しかしこの近くの松ヶ崎に、字鴻ノ巣がありますので、こちらに似せたわけでもないようです。

(市史編さん係)



