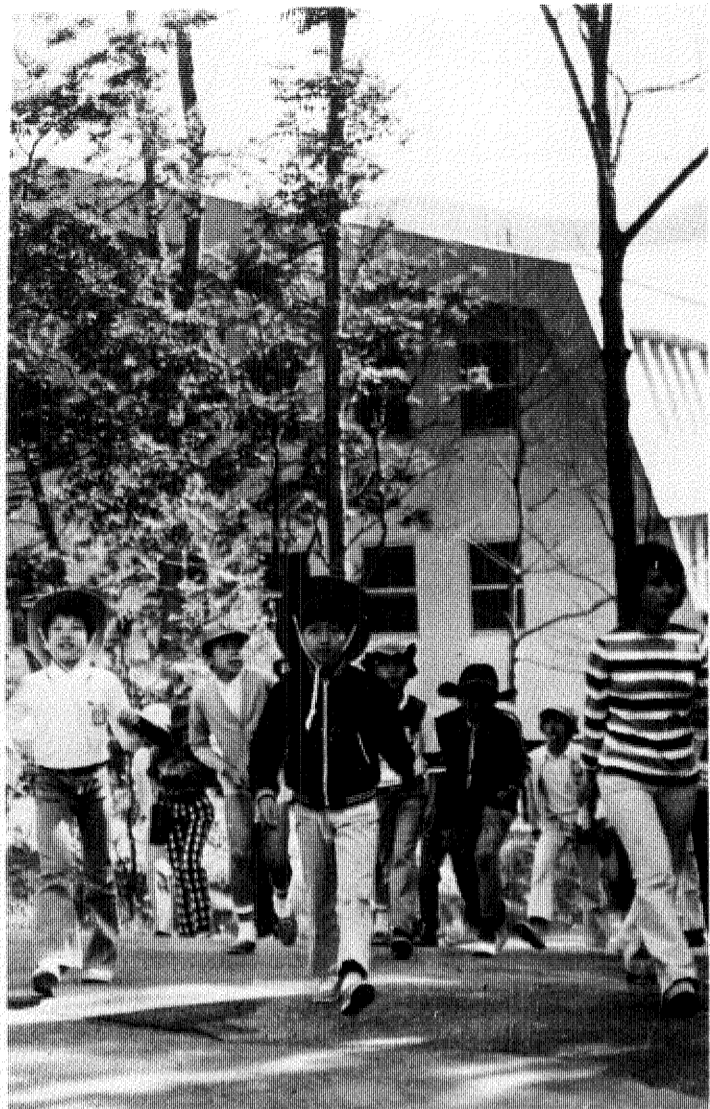


わたくしたちは、豊かな緑と水を守り、潤いのある住みよい柏をつくるために、この憲章を定めます。

1. たかいに話し合って、心のかよう明るい柏をつくりましょう。
1. 老人を敬い子どもを愛する、あたたかい柏をつくりましょう。
1. 環境をととのえ、安全できれいなまち・柏をつくりましょう。
1. 教育を重んじ、健康で、文化の薫り高い柏をつくりましょう。
1. 国際理解を深め、平和な柏をつくりましょう。

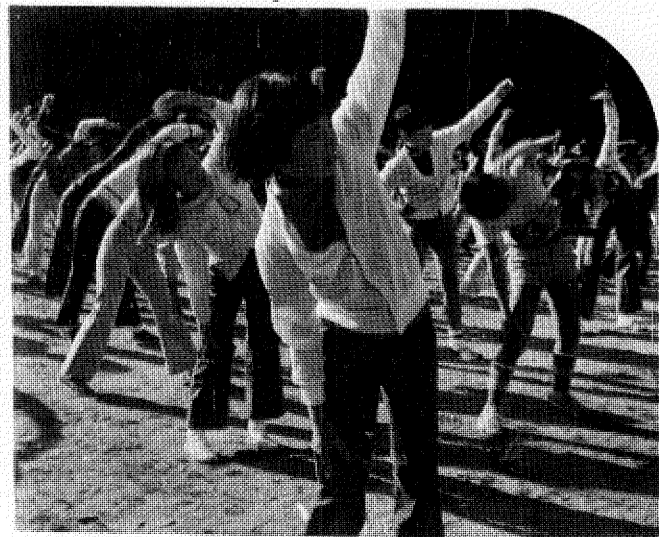
人のうごき 209,907人 (前月より+790人) 60,009戸(前月より+242) (51.6.30現在) 発行/柏市役所 柏市柏5丁目10番1号 編集/市長公室広報広聴課 毎月1日15日発行 TEL 67-1111内線223



〈出発〉「菅平かしわ荘」をあとに、菅平高原へハイキングに出発。天気は快晴だが、昨夜のはしゃぎ過ぎで、少々疲れ気味。



〈難所〉アスファルトの道にはなれていても、こんな急な山道は、柏っ子にとってにが手の一つ。



〈ラジオ体操〉朝6時起床。ねむい目をこすりながら全員集合。高原の朝のさわやかな空気を胸いっぱいにして、林間学校の1日が始まる。

お母さん！ぼく元気だよ

— 林間学校ルポ —

歌声はずむ菅平かしわ荘



〈涼しさ100%〉自然のいとなみに接することは、ふだん学校では得られない貴重な体験。唐沢(からさわ)の滝は、高さは15メートルとミニだが、水量は豊富。

すがすがしい緑と清く流れる水、そして甘く澄んだ空気と、まばゆいばかりの太陽……。信州菅平高原にある、柏市自慢の施設「菅平かしわ荘」を利用した、市内小中学生による「林間学校」が、今年も六月二十八日から始まり、菅平高原は、標高千三百メートル。目を奪うような美しい高原植物。真夏でも、平均気温十九・六度とグット快適な自然環境。そうした大自然のもとでも、もう「都会」になってしまった地域も多い柏の子もたちが、二泊三日の行動の中で、キャンプファイヤーなどの集団生活を通して友だちや先生とのじかのふれ合いや、自然の生活とのかわり、さまざまな発見を体験してゆく。この菅平での林間学校も、四年目を迎え、今年の夏は、柏七小の五年生をかき取りに、全部で十四校、三千百人もの柏っ子が参加。今号では、こうした「課外教育」林間学校での子どもたちの楽しい姿を追ってみました。(写真は七月一日〜三日に行われた柏七小B班の林間学校)



〈フィナーレ〉1日の終りは、キャンプファイヤー。マキに火がつき、子どもたちの声がひんやりとした夜の高原にこだまする。

林間・臨海学校の日程

林間学校(菅平高原)		その他の林間学校	
6月28日~30日	柏七小	7月23日~25日	柏五小(筑波山)
7月1日~3日	柏七小	25日~27日	光ヶ丘中(西)
3日~5日	柏四小	27日~29日	柏三小(加仁湯)
6日~8日	中原小	29日~31日	柏四小(菅沼)
10日~12日	田中北小	31日~8月2日	田中中(加仁湯)
10日~12日	柏三小	8月1日~3日	2日~4日
12日~14日	柏三小	臨海学校(岩井海岸)	
15日~17日	酒井根西小	7月22日~24日	柏八小
21日~23日	酒井根小	24日~26日	土田中心
23日~25日	柏六小	26日~28日	藤土南部
26日~28日	光ヶ丘小	26日~28日	土柏四
30日~8月1日	柏二小	28日~30日	土柏西
8月1日~3日	富勢中	28日~30日	原小
4日~6日	柏中	30日~8月1日	土勢
8日~10日	柏中	30日~8月1日	
10日~12日	柏中		
17日~19日	南中		
19日~21日	土中		



〈おにぎり〉ハイキングの途中、ながめのよいダボス(標高千四百八十五メートル)の頂上で昼食。体の弱い子も仲間や先生に助けられ、やっと到着。かしわ荘特製のおにぎりの味は格別だ。

子どもに実行の喜びを

“対話”にも絶好のチャンス

子どもたちが待ちに待った夏休み、早くも十一日たちました。学校からは夏休みに入る前、一人一人が有意義な夏休みを送られるよう、子どもや家庭に対し、いろいろな指導や助言があったことと思います。どうしよう、問題なく実行できているでしょうか。ここで、これまでの子どもの生活を見直し、「計画に無理はなかったか」「実行できない原因は何なのか」など、子どもといっしょに考えてみたいものです。

力に合ったプランを

生活プランを立てても、なかなか実行できないものです。まして長期の夏休みとなれば、なおさらのことです。低学年なら一週間、中学年なら十日間位の区切りをつけて、子どもとともに反省の機会をつくり計画の修正を加えて次の生活の目あてを作っていくなど、発達段階に応じて目あてを立て、実行させたものです。計画目標は、むしろ低めに抑えて、実行できた喜びを持たせることが大切です。その喜びが子どもに自信を持たせ、自主的、積極的の態度の育成につながるのです。とかく、親の「こうあって欲しい」「こうありたい」という希望ばかりが先に立って、子どもの気持ちや能力とかけ離れた無理な計画を立てがちです。子ども

の考えもよく聞き、家庭の実情もふまえてプランを立てたいものです。日常の子どもとの対話が、このことです。



夏休みのプランは子どもの個性に合わせて

こどものを言います。吟味したプランには、子どもにも厳しく責任をもたせ、実行するよう励ましが必要です。たとえ結果は不満なものであっても努力の価値を認めてやるような反省であり、励ましてあげて欲しいと思います。

健康・安全を第一に

“命あつての物種”とは、昔からよく言われる言葉です。何よりもまず「健康・安全のきまり」が最も親の姿勢の間われるときで

個性に即した学習を

工作の好きな子は工作、読書の好きな子は読書、理科の好きな子は飼育、栽培、実験観察を中心にして、というように、子どもの個性に即した夏休みを送りたいものです。テレビに夢中の子どもにテレビ日記をつけさせることにより、番組を選択して見るようにし、向けた例もあります。

地域行事への積極的参加を

子ども会行事や地区の行事には積極的に参加させたいものです。登校拒否などを起こす子の多くは、社会性の発達していない子です。非行に走る子どもも多くは、社会性の発達していない子です。非行に走る子どもも多くは、社会性の発達していない子です。非行に走る子どもも多くは、社会性の発達していない子です。

川や沼での水遊び

水が季節がやってきました。市内には手沼や利根川、利根川などの沼や川がありますが、これらは汚れて不衛生であることや危険な所が多いため、すべて遊泳禁止になっています。しかし学校が夏休みになると、こうした場所には子どもがグット身近なものになり、水遊びをしがちになります。ご家庭ではお子さんがこうした場所では遊ばないよう、ご協力下さい。また、水遊びをしているのを見かけたら、すぐにやめるようみんなに注意してあげましょう。柏署では、今年もこれらの場所での水の犠牲者をなくすため、市や各種防犯組合、学校などと協力して、水泳禁止立看板を掲げたり、危険区域の重点パトロールを実施しています。

…郷土の歴史を知ること…
…それは郷土を愛すること…
増刷できました
『柏のむかし』 一部 五〇〇円
市役所三階市史編さん室で今日から発売

映画大会の日程

期日	時間	会場
8月2日	午後7時～9時	田中 小学校校庭
8月3日	午後7時～9時	土 小学校校庭
8月4日	午後7時～9時	藤心 小学校校庭
8月5日	午後7時～9時	富勢 小学校校庭
8月6日	午後7時～9時	土南部 小学校校庭
8月7日	午後3時～5時	中央公民館市民会館
	午後7時～9時	田中北 小学校校庭
8月8日	午後7時～9時	西原 小学校校庭

夏休み「映画大会」
ご家族いっしょにお楽しみを
夏休みに名作映画のご鑑賞はいかがですか。市教育委員会では、別表スケジュールのとおり各地域において「夏休み映画大会」を開催します。入場料は無料ですが、小学生以下のお子さんには必ず父兄が付き添って下さい。
◎「ロビンソン漂流記」 世界名作文学の一つとして知られるダニエル・デフォーの小説をアニメ化した傑作。ロビンソン・クルソーの島の生活を通して、心を合わせて助けあうことが人間社会にとどれだけ大切かを教えます。(カラー1作品)
◎「ペリカンと少年」 中央アジアの大自然を舞台に、少年ワシヤと目が見えなくなってしまうペリカンの素敵な冒険物語。ソビエト・モスクワフィルム制作(カラー1作品) ベニス国際児童映画祭グランプリ受賞作品。なお雨天の場合は各会場とも体育館で上映いたします。(中央公民館は除く)

おこたわり「秘書又モから」は紙面の都合により休ませていただきます。

商業まつり
7日8日

柏おどりで夏の夜を

“紅龍の舞い”も登場

夏の夜をいびる恒例の「柏おどり」が今年も八月七日(土)八日(日)の両日、柏駅前東西の中心商店街を会場に行われます。柏商業まつりは「子どもには夢を、大人には憩いの場」として、若者たちは柏の心意気を「モットー」に、全市民のレクリエーションとコミュニティの場として年々発展し、今では「夏の柏名物」とすっかり定着しています。

この両日は、およそ六百名の踊り子がくりひろげる「柏おどりのパレード」、市民が自由に参加し十重二十重になって踊りを楽しむ「柏おどりの輪踊り」を主体に、植木市、柏おどりコンテストなどが催され柏市内が柏おどり一色に塗りつぶされます。

特に今年には、「辰年」にあたるため、関東三弁天の一つ布座弁天に由来する「紅龍の舞い」がこの両日の午後六時から七時までの間、柏駅前通りで演じられ、一層この

祭りに色どりを添えます。なお、七日、八日は次の商店街通りで自動車の交通が規制されますのでご注意ください。

柏駅前通り 午後四時～九時
○セントラル・パール通り 午後四時～九時
○西口商店街通り (高島屋前) 午後七時～九時
○旧水戸街道(東都建材)千葉銀行柏支店、三矢物産、巻石堂病院) 午後四時～六時。○協栄通り 午後四時～六時。

柏おどりの輪踊り
柏駅前通り、柏駅西口商店街通りの二つの会場で踊りのパレードに参加する踊り子と自由に飛入りが出る輪踊りが行われます。毎年、この輪踊りは、二重、三重の輪ができてこの祭りは最高潮に達

植木市も開催
夏の涼しさを呼ぶ植木市や朝顔市などは、昔から生活の中で暑さをしのぐ知恵として親しまれてきました。この祭りと併せ期間中柏市が協賛する「植木市」が催されます。特別価格で植木や盆栽が販売されます。

生活目標を
子どもには、消極的だが辛抱強い子、明朗だが持久力に乏しい子

核家族化の現代では、どうしても集団に引き込まれず、個性が育たない子どもが増えています。その点、大人から幼児まで含めた地域の行事に参加させることは、学校生活では得られない社会性を培う絶好の機会でもあります。また、学校という強い規制のワケを離れた地域社会では、子どもの個性が発揮されるものがあります。そこにまた親として新しい子どもの性格の一面をとらえる機会があるわけです。

生活目標を

今月の市民相談

法律相談	2日 9日 23日 10時～4時	市民相談室 (市顧問弁護士)
人権相談	16日 市民相談室 10時～3時	(人権擁護委員)
行政相談	25日 市民相談室 10時～3時	(行政相談委員)
交通相談	12日 25日 市役所地下和室 10時～3時	(県交通相談員)
移動少年相談	8月は休みます	
結婚相談	毎週日・水曜日 1時～3時	中央公民館
心配ごと相談	毎週水曜日 中央公民館 10時～3時	
消費生活苦情相談	毎週月・木曜日 消費生活センター 10時～4時	(県消費生活苦情相談員)
家庭児童相談	毎週月曜～金曜日 9時～4時 土曜日 9時～12時	福祉事務所 (家庭児童相談員)

姉妹都市から 8 人が来柏

民宿で柏の青少年と交流

七月二十四日、柏市を代表して十人の青少年が、姉妹都市トランス市(アメリカ・カルフォルニア州)へ元氣に出発。ト市の一般家庭に民宿しながら、親善交流を図り、八月八日帰国する予定です。一方、トランス市からは、チャック・ガルチ氏(トランス市役所購買部長)を団長とする、七人の親善交換生が、今月十日に来柏し、三十一日まで滞在します。一行は、広池学園内の宿舎で、長旅の疲れをいやしたあと、十一日、二十三日まで、市内二十三軒の民宿提供家庭に宿泊。柏寿荘や保育園、布施弁天、図書館、高校などを見学。また、「茶道教室」や「盆踊り」などにも参加して日本の文化に直接肌でふれることになっていきます。

ペレス・ブラード来る

入場券ただ今発売中

1610日 市民文化会館で公演

さらに、二十三日からは、京都方面への旅行や、谷沢選手(柏出身・中日ドラゴンズ)の出場が見込まれる「巨人」中日戦への観戦など多彩な日程が組まれています。ト市からの来柏学生の氏名は次のとおり。▽ジョン・デキーン(大学二年)▽キース・グラスマン(高校三年)▽ビル・マニエール(高校三年)▽ステイブ・ナカモト(高校二年)▽リズ・ゴードン(高校一年)▽シャーロン・ケルマン(高校二年)▽ナシ・ミッチェル(高校三年)

ペレス・ブラードは、一九三二年、キューバに生まれ、二十歳のころ首都ハバナに出てプロへの道を歩みはじめ、一九四八年、最初のヒット曲「マンボ No. 5」を発表。そのあと、「エル・マンボ」や「セレン・ローサ」、「闘牛士のマンボ」、「ある恋の物語」など、数々のヒット曲を出し、メキシコを経てアメリカにも広くそのリズムが伝えられ、やがて世界的な人気を博するようになりました。今回の来日は十七回目。外人タレントの中では最高の来日回数で、たかさんのレコードや生演奏などを通じて、多くのファンを持っています。世界最高峰の「マンボ演奏」を地元でしか聞かれない貴重な機会です。

○とき 十月十六日午後六時開演

お隣りさん

本名は光恵、酒井根一三三に住む堀越吉男、けい子さん夫婦の一人娘。「和洋女子大付属 高在学中に柏に。」

戦争にどうしても同化できない、男のすさまじい苦悩を描いた名作『人間の条件』のテレビ化で、ひたすら夫の帰還を信じ操を守るヒロイン美千子役を演じて好評だった、女優堀越陽子さん。人気の方もたいま急上昇。今年はこの年の年になるだろうと噂される期待の新人だ。

「運命の年昭和四十五年、高校卒業の昭和四十五年、この年が彼女の運命を大きく左右することになる。ふとしたきっかけで応募した『ミス着物』コンテストでみごと栄冠に輝く。次いで、マニラで、開催されたミスアジア日本代表に。同じく劇団『四季』に入

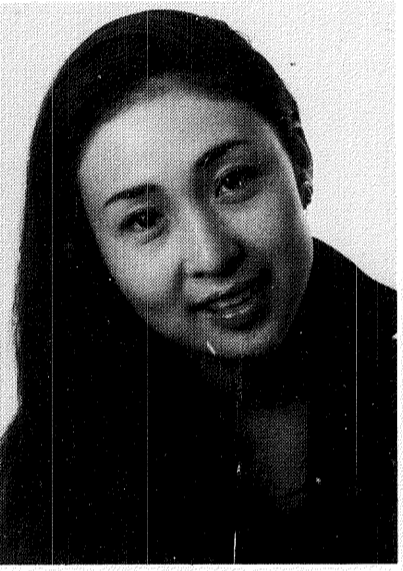
団。幸運の女神はなおも彼女に味方して、『東映』藤純子引退のあとを受けた『ポスト藤』の一般公募に合格。「緋おれん博徒」でデビューし、たて続けに三本に出演、幸運のスタートをきる。「とても良い勉強になりましたが、男性路線をひく東映では、彼女の持ち味にヒットとはいえないかったらしい。

最近の茶の間の人気スター、仁科明子、山本陽子にみる共通の魅力は「世の男性が奥さんにしてみたい、古風な女性像の現にある」といわれる。とすれば「耐え忍ぶ女、悲しい女性を演じられる女優、着物の似合う女性」のイメージ堀越陽子は、代表的な「日本女」の素地をも

「一の糸を演じてみたいの」
◆『人間の条件』のヒロインを好演…◆
堀越陽子さん

「演技でも本当に手ごたりの時ですし、やっぱり男性主体で女性個性のない役が多いでしょう。」

「『女の森』で新境地」
そんな時、NHK銀河テレビ小説『女の森で』水上勉作の「かよ子」という芸妓役に出演「明るい役で、私の気に入っている作品」。テレビ初出演ははからず堀越陽子の新しい芸



が刑事もの、文芸もの、ホームドラマの三本が来ていますが、選んで二本に出るつもり。目下はこの道一直線「いき長い女優になりたいので、作品を大切にしたいの」誠にもっともなお話。「その仕事にも勝るいい人が表われたときは別だけれど、アイドルの大きなエクボをつけて、ちゃめっ気もタツプリ。

目標を「山田五十鈴、十朱久代、若尾文子さん」においている。趣味は？「読書は趣味じゃなくて、仕事よねえ」。スポーツは水泳、テニス、ゴルフをやる。身長百六十二センチ、体重五十キロ、上から八十三、五十九。

「私あんまり器用でないでしょう、八月からのテレビドラマ

“SL”の音も聞ける

夏のレボニクス

夏休み中の子どもたちへの音のサービスとして恒例になった、市役所レボニクス(63)は、昭和四十八年の開設以来毎年夏休みには、動物やセミなどの鳴き声を送ってきました。

今年、蒸気機関車の動輪の音や、客席の出ばやしなど、趣向を変えて、お聞かせすることになっていきます。

夏休み中の子どもたちへの音のサービスとして恒例になった、市役所レボニクス(63)は、昭和四十八年の開設以来毎年夏休みには、動物やセミなどの鳴き声を送ってきました。

テレホンサービス夏の日程

回	期 間	内 容
1	8月1日～5日	蒸気機関車 D C C 5 1 6 2 5 5
2	8月6日～10日	野鳥 カッコー、トカゲ、カメ、フクロ、ホトトギス
3	8月11日～15日	寄席ばやし 船々、節、本、串、木
4	8月16日～20日	虫 ケツ、ツ、コ、コ

寄付が二題

好夫氏と柏中央ライオンズクラブ(会長寺島和男氏)の代表が、七月二十二日市長室を訪れ、五十五万五千円を寄付しました。

これは、映画俳優の鶴田浩二氏が、七月十七日に柏公演を行った際に、ライオンズクラブを通じて市に寄付を申し出ていたもの。市では、さっそくこのお金を社会福祉基金に組み入れ、使わせていただくことになりました。

交通遺児に二十万円

簡易料理店組合から

去る七月十三日、簡易料理店組合(百八十店加盟・金子幸司会長)から、市に二十万六千六百七十円の寄付がありました。

これは、同組合加盟店に置かれた善意の募金箱の中に、お客さんのつり銭などが寄せられ、そのお金を老人と交通遺児のために役立ててと市へ寄付したものです。

今回の寄付は、九回目で、毎年二回ずつ行っているものです。

市では、さっそく老人福祉と交通遺児のためにこのお金を使わせていただくことになりました。

福祉にと五十五万円

ライオンズクラブから

柏ライオンズクラブ(会長上原

柏のむかし

江戸時代の農間渡世

江戸時代の柏周辺は純農村で商家などはありませんでした。集落ができれば商人も職人も生まれるもので、それで地域社会が成り立っていたのです。

この地域のは、純粋の商人職人ではなく、農業のかたわらする、いわゆる「農間渡世」(のうかんせい)です。市域全体(二十四力村)にどのくらいいたかはわかりませんが、記録に残されているのは、花野井村四十一人、布施村五十人、大室村十一人、根戸村十六人、戸張村七人などです。このなかで布施村は市域第一の「大村」でした。しかも水戸街道の脇往還沿いでしたから通行人も多く、したがって農間渡世人が多いのは当然です。

花野井村は四十一人のうち、二十九人が棒鉢(ぼうち)商人で、彼らは「農業手スキノ時節野馬捕其ノ外近村神事等コレアル節商売ツカマツリ」程度のものから、実質は布施村の比ではありません。

渡世の内容を今風に業種別に分類してみますと、小売業としては、うどんそば、餅団子、筆墨、刻みたばこ、どろりわらじ、あめ菓子、酢醬油、穀物、小間物、荒物、瀬戸物、材木、油、青物、樹木、団子、ちょうちん、柏子鯛などがあります。

サービス業に綿打、医者、質屋、紺屋、旅館、鍛冶、髪結、鑄掛、などがあり、製造業・建設業に炭焼、とうふ造、下駄足駄造、大工、屋根ふき、桶屋、醬油造、油絞、塗師、石工、竹細工など。このほか古銭紙質買

市域のうち十四力村を領していた田中藩では、早くから農間渡世を営むことに規制をし、病弱・片輪のほかに許しませんでした。その理由は、商人職人は格別の骨折もしいので多分の利潤を得ることから百姓がこれを見習えば、おのずから田畑は荒れて収納二年直が減少するといふものでした。

農間渡世をしていた者のすべてが病弱片輪であったはずはありません。しかし、はじめに際しての願書には「身弱ニテ農業相成兼云々」とか、「病身ニテ云々」ともっともらしくしたためなければ許可がおりなかつたわけでは

幕府も天保のころから、同じような理由で新規渡世を規制しようとして、関東取締出役が村々を巡回して調査を作製させ、帰郷を説諭しましたが、農民も現金収入源を断たれることを懸念し、虚偽の申告をして、おしかりを受けるということもありました。(市史編さん係)

家庭たより

産休代替保育を募集

希望者は児童施設課へ

保育園の「産休代替保育(臨時職)」を募集中です。希望者は、お早めに申し込みを。

資格「保育」の資格をもつ四十五歳前後までのかた。
勤務期間 昭和五十一年八月から十二月まで

勤務場所 第二保育園(若葉町四一三三)、豊住保育園(豊住三一四三三)、豊四季乳児保育園(かやの町二二六)
勤務時間 午前八時半～午後五時(土曜日は午後十二時半まで)
給与 月額三千三百円
申し込みと問い合わせ 市役所児童施設課(内線二四四)へ。

結核レントゲン検診

お近くの会場かどうか

結核の無料レントゲン検診が別表のとおり行われます。申し込みは当日直接会場へ。対象 十五歳以上の方で、農業や商売をしていられる方、家庭の主婦、その他学校や勤務先で検診を受けなかった方
他の地区の日程は追ってお知らせ



市民の声

歩行者天国を

土曜日の午後も

浮穴 ハルミ (主婦)
旭町二一八一

柏駅前通りは日曜日の歩行者天国が実施されていて安心して買物ができます。

最近では週休二日制も普及し、土曜日は休みのところが多くなったと思います。

そこで、土曜日の午後歩行者天国を実施したらどうでしょうか

「お答え」 現在柏駅前駅前通り、二番街通り、中央通り、西口の一小商店街通りの四か所、一定時間、車両の通行止めが行われ、日曜日の歩行者天国が実施されています。柏駅の乗降者は平日で二十六万人、日曜、祝日等には三十万人を越え、柏駅周辺は、人と車で大変な混雑を示しています

このような状況での交通対策は大変むずかしい面もありますが、地元商店の育成および買物客の保護から、その拡大は必要と考えております。しかし、商店の荷物の搬入搬出は、

八月は休みます
柏保健所の母性学級

八月の母性学級は、都合により休講になります。九月からは、いまままでおり中央公民館で行われます。
お問い合わせ 柏保健所(67-1255)へ。

の搬入搬出は、バス、タクシーの乗り場の問題等ありますので今後地元商店街、東武バス、タクシー業、警察署、地域住民と十分な協議を重ね、実現できるように努力してまいります。
(交通安全課)

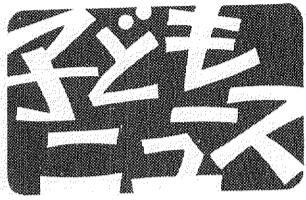
レントゲン検診の日程

と	き	と	ろ
8月6日	10時30分 11時15分 午後1時	松尾	丘(田)園田所 松尾(山)岸第二青年館 藤心第三青年館 藤心第三青年館 西(山)山新具小学 中(山)山新具小学 土(山)山新具小学 南(山)山新具小学 柏(山)山新具小学
9日	10時30分 11時15分 午後1時	松尾	丘(田)園田所 松尾(山)岸第二青年館 藤心第三青年館 藤心第三青年館 西(山)山新具小学 中(山)山新具小学 土(山)山新具小学 南(山)山新具小学 柏(山)山新具小学
10日	10時30分 11時15分 午後1時	松尾	丘(田)園田所 松尾(山)岸第二青年館 藤心第三青年館 藤心第三青年館 西(山)山新具小学 中(山)山新具小学 土(山)山新具小学 南(山)山新具小学 柏(山)山新具小学
17日	10時30分 11時15分 午後1時	松尾	丘(田)園田所 松尾(山)岸第二青年館 藤心第三青年館 藤心第三青年館 西(山)山新具小学 中(山)山新具小学 土(山)山新具小学 南(山)山新具小学 柏(山)山新具小学
18日	10時30分 11時15分 午後1時	松尾	丘(田)園田所 松尾(山)岸第二青年館 藤心第三青年館 藤心第三青年館 西(山)山新具小学 中(山)山新具小学 土(山)山新具小学 南(山)山新具小学 柏(山)山新具小学

クジャクがまたきたぞ!

中原の三上さん酒小に贈る

去る六月十五日、酒井根小のお友だちにクジャクの一つが贈られ、みんなのマスケットになっています。



クジャクを贈ってくれた人は

中原に住む三上雅偉(まさひで)さん。三上さんは、同校が開校してまもない昭和四十六年

せします。○問い合わせは衛生課(内線二八〇)へ。

八月は休みます
柏保健所の母性学級

八月の母性学級は、都合により休講になります。九月からは、いまままでおり中央公民館で行われます。
お問い合わせ 柏保健所(67-1255)へ。

寄せた言葉

六月二十九日から
七月十五日まで
▽御ヤナセ千葉柏出張所 一万二千四百五十六円
▽柏高島屋 五万五千三百五十五円
▽赤坂八重子さん(緑ヶ丘) 千円
▽杉浦クニ二さん(あけぼの三丁目) 三千元
▽飛田英男さん(根戸) 二千元
▽小野義哉さん(松ヶ崎) 二千七百二十円

母と子の植物採集会

5日手賀沼周辺で

○とき 八月五日午後一時半～三時半(雨天中止) ○対象 母子(小学生を主に) ○費用 無料 ○申し込み 二日前九時から中央公民館(57-1324)へ電話で。定員は五十人先着順
○持参品 筆記具、ビニール袋、小さいシャベル、帽子着用のこと

夏の天体を観察しよう
7日図書館前広場で

実際に望遠鏡を使って天体を観察する「星を見る会」が、次により開かれます。○とき 八月七日午後六時半～八時半(ただし曇雨天の場合はプラネタリウムを投影) ○ところ 市立図書館前広場 ○申し込み 三日午前八時半から市立図書館(64-1534)・五三四六へ電話か直接おいでを ○定員 五十人先着順。費用は無料。小学生以下は保護者同伴で。

な鳥小屋ができました。心配していた酒井根小のお友だちも、これでも大丈夫と大よろこび。夏休みの期間中も飼育委員会、毎日記録をつけてながら世話をしていきます。

おしらせ

文化祭の参加者を募る

社会教育課で受け付け

柏市文化祭は、十月二十九日から十一月二十一日まで邦楽、洋楽、民謡・民謡、書道、手芸、園芸、生花、茶の湯、美術、教養の十部門に分かれて展示や催しが行われます。参加ご希望の方は忘れずに申し込みを。

バスで巡る柏の文化財

小・中学生を対象に

○とき 八月十一日午前九時

夏休み親子施設見学会

23日と25日に実施

○とき 八月二十三日と二十五日の二回 ○時間 午前九時半～午後四時 ○見学会場 市議会・清掃工場・布産天など。二十三日は第三水源池。二十五日は市立図書館。○対象 市内の小中学生と親(小学生は父兄と同伴で) ○定員 各回先着五十人 ○会費 無料
○申し込み 二日から広報広聴課(内線二三三)へ電話で。

写真で見る柏の今と昔

市立図書館で展示会

昭和初期から現代までの「柏のうつり変わり」を写真で紹介いたします。ぜひご覧下さい。
○とき 八月十四日～二十二日の午前九時半～午後五時まで(月曜日を除く) ○ところ 市立図書館 ○入場は無料。

農地の所有状況調査

6日までに申告を

農業委員会では、八月一日現在の農地の所有及び耕作状況についての調査を実施します。この申告は、農業委員選挙人名簿の調整や農地の転用、権利移動などの重要な資料となるものです。該当の方は必ず八月六日までに実行組合長を通じ農業委員会事務局にご提出を。組合に加入していない方、勤め人などで相続によって取得した方は、農業委員会事務局、市内各出張所で用紙を配布しています。

特別土地保有税の申告

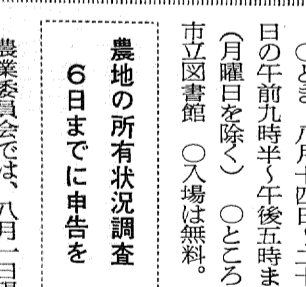
8月31日までに

昭和五十年七月一日から今年六月三十日までに市内で五千平方メートル以上の土地を取得された方は、八月三十一日までに特別土地保有税の申告と納付を。
○詳しくは資産税第一課(内線三一六)へ。

郵政職員を募集

5日までに柏局へ

郵政省は、東京、神奈川、埼玉、千葉各県の郵便局に勤務する郵政職員を募集しています。
○募集期間 七月二十六日～八月五日まで ○受験資格 昭和二十一年四月二日(女子は二十六年四月二日)から三十三年四月一日までに生まれた人で、学歴は問いません ○試験日 八月二十二日 ○受験申し込みと問い合わせは柏郵便局(67-1242)へ。



本校は、柏市の南部に位置し沼南町に隣接している。

同時にPTAの人たちの協力で「鳥小屋」も鉄骨がけんじょうに直されて前にも増して立派

不注意から起るものです。事故を防ぐため次の事に注意を。
①洗たく機やルームエアコンには感電防止に必ずアースを。
②アイロンや電熱器などのつけ放しは危険。旅行、外出の時はご家族でスイッチ類の確認を。
③配電線の近くでクレーン車を運転したり、井戸掘り、屋根の修理やペンキ塗り、樹木の伐採などをすると、特に注意を。また、東京電力では電気を安全便利にご使用いただくため講習会や移動相談所を開催しています。詳しくは東京電力柏営業所(64-1331)へ。

食中毒にご用心

なま物は加熱調理を

菅平かしわ荘

案内

一年中で最も暑いシーズンを迎え、心配なものに「食中毒」があります。昨年、柏保健所管内で発生した「食中毒」は九件で患者数は百十六人。発生時期は、七月から九月に集中しています。その原因は、魚貝類に付着する「腸炎ヒストリ菌」が一番多く、次いで人体に内在する「ぶどう球菌」、ゴキブリなどが媒介し食肉に付着する「サルモネラ菌」の順です。これらの菌に汚染された食物は、味やにおい、色には変化がなく、肉眼では見分けがつかません。食中毒を未然に防ぐため次のことに十分注意を。
①食器類は常に清潔にし、急速に調理できる限り早く食べる。②冷蔵庫内の温度は、十度以下に。③できる限りなま物をさけ加熱調理を。
(柏保健所から)

外出時は器具の確認を

東電からのお願い

夏は暑さのため気がゆるみがち。また外出の機会も多くなる。はご利用の三日前までに市役所庶務課へおいで下さい。

○あいている日 ▼八月 29日、31日 ▼九月 1、30日(七月二十七日現在) ○申し込み

○問い合わせは沼南町に位置し本校は、柏市の南部に位置し沼南町に隣接している。

沼南町に隣接している。学区は従来の増尾、逆井の一部、それに山林などを切り開いて造成された柏楽園、東映、日