

わたしたちは、豊かな緑と水を守り、潤いのある住みよい柏をつくるために、この憲章を定めます。
1. たがいに話し合っ、心のかよ明い柏をつくりましよう。
1. 老人を敬い子どもを愛する、あたたかい柏をつくりましよう。
1. 環境をととのえ、安全できれいなまち・柏をつくりましよう。
1. 教育を重んじ、健康で、文化の薫り高い柏をつくりましよう。
1. 国際理解を深め、平和な柏をつくりましよう。

人のうごき 208,211人 (前月より+1,766) 59,415戸(前月より+1,080) (51.4.30現在) 発行/柏市役所 柏市柏5丁目10番1号 編集/市長公室広報広聴課 毎月1日15日発行 TEL 67-1111内線223

西原に待望の保育園建設

~ 6月市議会に提案 ~
柏中・七小の分離校も



文化財保護条例の改正によって、郷土芸能も民俗文化財として市の文化財に指定できるようになります (写真は、船戸のおびしゃ)



西原青年館前十字路から江戸川台方面へ100メートルほど離れた、西原保育園(仮称)の建設予定地

昭和五十一年の第二回定例市議会は、六月十一日から二十三日までの日程(見込み)で開会されています。この議会では、保育園の新築や小中学校の建設など工事請負契約の締結を中心に「文化財保護条例」、「市税条例」、「中小企業資金融資条例」の改正等二十一議案(十一日現在)が審議されています。今号では、これらの議案のうち、主なものを紹介します。

▽柏中分離校校舎の新築
柏第四小そばの規模は、鉄筋コンクリート四階高田九一九番地一に、建て、普通教室十八、特別教室七柏中分離校を新築するも 面積三千五百二十九平方メートル。柏中

▽酒井根西小屋内運動場
今春開校したばかりの酒井根西小屋に鉄骨平屋建て、七百四十二平方メートルの屋内運動場を来年二月完成をめざして新築するもの。

▽西原保育園(仮称)の新築
西原青年館そばの十餘二文字西原六八八〇八他に新築するもの。定員は百人(乳児二十人、幼児八十人)。規模は鉄筋コンクリート二階建て、九百七平方メートル。西原地区には、今まで市立保育園がなく地域住民から、保育園開設の強い要望がだされてきました。完成予定は来年三月です。

▽田中小校舎増築
鉄筋コンクリート三階建て、普通教室十一、特別教室二、面積は千五百四十二平方メートル。完成予定は来年三月

▽市税条例等の一部改正
地方税法の一部改正に伴い、柏市税条例の一部を改正するもの。

▽田中小校舎増築
鉄筋コンクリート三階建て、普通教室十一、特別教室二、面積は千五百四十二平方メートル。完成予定は来年三月

▽酒井根西小屋内運動場
今春開校したばかりの酒井根西小屋に鉄骨平屋建て、七百四十二平方メートルの屋内運動場を来年二月完成をめざして新築するもの。

▽西原保育園(仮称)の新築
西原青年館そばの十餘二文字西原六八八〇八他に新築するもの。定員は百人(乳児二十人、幼児八十人)。規模は鉄筋コンクリート二階建て、九百七平方メートル。西原地区には、今まで市立保育園がなく地域住民から、保育園開設の強い要望がだされてきました。完成予定は来年三月です。

▽田中小校舎増築
鉄筋コンクリート三階建て、普通教室十一、特別教室二、面積は千五百四十二平方メートル。完成予定は来年三月

郷土芸能の保護を強化

この改正により、住民税は、障害者や高齢者などの非課税の範囲を、現行の年所得額六十万円までを七十万円までに改めます。また、低所得者に対しては、住民税の均等割を課さないこととし、個人の均等割の税率は、年四百円を千二百円に引き上げます。

この改正により、住民税は、障害者や高齢者などの非課税の範囲を、現行の年所得額六十万円までを七十万円までに改めます。また、低所得者に対しては、住民税の均等割を課さないこととし、個人の均等割の税率は、年四百円を千二百円に引き上げます。

この改正により、住民税は、障害者や高齢者などの非課税の範囲を、現行の年所得額六十万円までを七十万円までに改めます。また、低所得者に対しては、住民税の均等割を課さないこととし、個人の均等割の税率は、年四百円を千二百円に引き上げます。

この改正により、住民税は、障害者や高齢者などの非課税の範囲を、現行の年所得額六十万円までを七十万円までに改めます。また、低所得者に対しては、住民税の均等割を課さないこととし、個人の均等割の税率は、年四百円を千二百円に引き上げます。

この改正により、住民税は、障害者や高齢者などの非課税の範囲を、現行の年所得額六十万円までを七十万円までに改めます。また、低所得者に対しては、住民税の均等割を課さないこととし、個人の均等割の税率は、年四百円を千二百円に引き上げます。

市道整備などに予算計上

四千六百万円余を補正

また、六月市議会に提出されている補正予算は、四千六百五十万円、五十一年度の一般会計予算は八百八十一億九千六百五十万円になります。補正予算の主な内容は、船戸の青年館から柏寿荘までの市道の拡幅のための用地買収費や補償費と

また、六月市議会に提出されている補正予算は、四千六百五十万円、五十一年度の一般会計予算は八百八十一億九千六百五十万円になります。補正予算の主な内容は、船戸の青年館から柏寿荘までの市道の拡幅のための用地買収費や補償費と

三国会議員が来柏

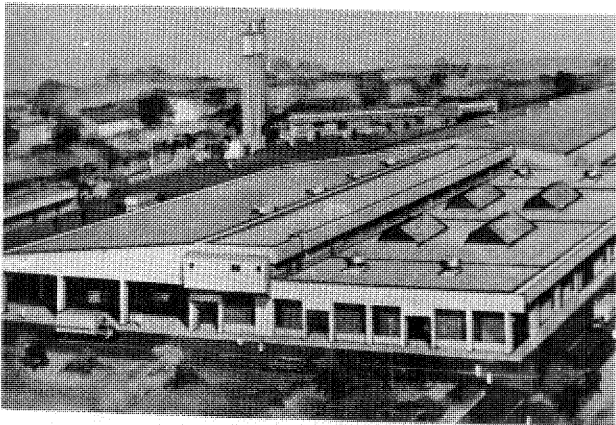
北千葉補助率アップを要望

今年最高の気温を示した六月二日、衆議院議員で地元選出の染谷誠氏の案内で、同院の予算委員長荒船清十郎氏と同院議員田村元氏(元労働大臣)が、山田厚生省水道環境部長ら厚生省関係者三人を伴い、県を中心に七市二町(柏市、松戸市、野田市、流山市、我孫子市、八千代市、習志野市、沼南町、関宿町)で構成する北千葉広域水道企業団の視察を行いました。三人の代表者は、この日松戸市役所で午前十時半から、海保企業長から同事業の概要ならびに推挙状況の説明を受けた後、企業団で建設中の松戸市七石衛門新田地先の江戸川の取水場、流山市桐ヶ谷地先の浄水場を熱心に視察。この後、柏市民文化会館では沼田副知事、森県企業部長から県内水道事業の現状説明を受け、同企業団副議長の山澤市長からは、広域水道事業に対する国の補助率アップの要望がなされました。同事業は昭和四十八年に始められ五十三年には給水できる予定が、石油ショックなどで資材、原材料が高騰し、事業費が大幅に膨れ上がった。地元からも資料を早急に用意してほしいと積極的な援助を確約されました。

公設市場に水産物部新設

中小企業資金融資条例の一部改正

中小企業を営んでいるかたが、事業の転換を希望するさいに、一件五百万円以内の「事業転換資金」を融資できるようにするものです。



公設市場水産卸売場の完成予想図

公設市場水産卸売場の完成予想図
公設市場「水産卸売場」が、来年四月にオープンするに伴い、市場の取扱品目の中に「水産物部」を追加しようとするもの。



# 50年度下半期の財政事情 難局乗り切り健全財政を確保

## 国の財源対策などが効果

昭和五十年下半期(十月一日〜三月三十一日まで)の市の財政事情をお知らせします。ご承知のように五十年下半期からの景気の動向は、依然として上昇の気運がみられず、そのおおりに受けて、地方の財政も巨額の収支差を生じ、苦しい立場に直面しました。本市においても上半期で十億円の市税収入不足が見込まれたことから、第二四半期に入るや早くも予算の徹底的洗い直しをはじめ、当面の財政緊急対策を掲げ、難局を乗り切るため、あらゆる対策を講じて参りました。幸い地方交付税及び地方税の減収分は、国の財源補填措置が講じられることとなったほか、緊急対策の実効もあり、教育、土木、民生福祉という本市における重点施策の推進にあたっては、年度後半に至って、ほぼ万全の態勢をとることができました。

昭和五十年下半期の一般会計予算は「二十一(増)」でスタートし、当初予算額よりも八億七千万円百六十三億四千万円(対前年度比)の増、歳入面で市税収入が「余減額」しましたが、その補填措置

として増額された特別地方債五億九千二百八十万円を計上するとともに、歳出面で、人件費約三億八千六百万円の減額措置をはじめとする経費削減の節減を図り、年度末までに五回の補正を行い、最終的に予算は百六十五億四千八百三十二万四千円(繰越額を含む)と、当初予算を上回るものとなりました。

このような大型予算によって、五十年度の投資的事業では、主に次のようなものが実施されました。なお、三月末までの収支状況は収入済額百二十億八千四百二十二万一千円で収入割合七十三%、支出

【教育関係】富勢小学校増築、酒井根西小学校新築、名戸ケ谷小学校(仮称)新築、その他校舎増築五校、屋内運動場新築二校、学校プール一校、学校用地取得、図書館建設、市民体育館建設など

【土木関係】一般街路及び北柏住宅公園関連街路事業、道路新設改良、防塵舗装、排水整備、公営

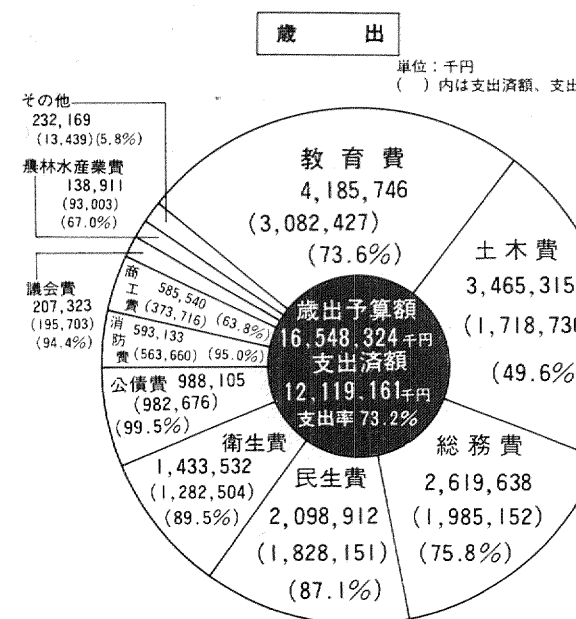
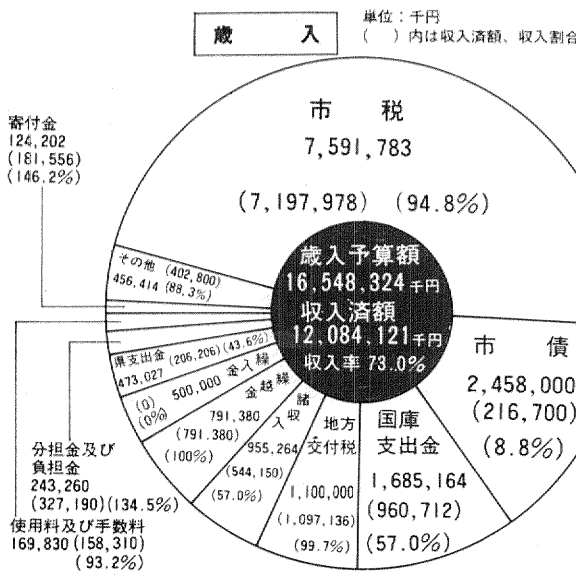
【民生関係】豊四季乳児保育園の新築、子供の遊び場整備、青年館二館建設、保育園の増築及び用地取得など

【衛生関係】塵芥処理場汚水処理施設等建設、清掃施設整備、清掃車両整備など

【消防関係】増尾出張所増築、救急自動車及び積載車の整備、防火水槽設置など

このほか、土南部出張所新設、交通安全施設整備、菅平かしわ荘整備、住民管理備品の充実などが図られました。

### ●一般会計の執行状況(昭和51年3月31日現在)



### ●特別会計収支の状況(昭和51年3月31日現在)

会計名	予算額(繰越額含む)	収入済額	収支割合	支出済額	支出割合
国民健康保険事業	1,600,000	1,319,608	82.5%	1,280,632	80.0%
公益質屋事業	31,400	22,908	73.0%	30,585	97.4%
下水道事業	2,284,649	522,882	22.9%	696,693	30.5%
柏駅東口市街地再開発事業	1,164,985	1,176,473	101.0%	903,652	77.6%
南柏駅東口土地区画整理事業	7,000	0	0%	6,130	87.6%
北柏駅南口土地区画整理事業	1,444,041	213,576	14.8%	749,457	51.9%
霊園事業	2,600	0	0%	0	0%
公設総合地方卸売市場事業	635,040	90,765	14.3%	478,293	75.3%

### ●市債の現在高(昭和51年3月31日現在)

一般会計	金額	特別会計	金額
総務	94,639	下水道事業債	1,242,303
民生	550,152	柏駅東口市街地再開発事業債	2,360,690
衛生	613,663	北柏駅南口土地区画整理事業債	1,235,200
土木	1,437,473	卸売市場事業債	515,268
消防	47,384		
教育	4,086,667		
計	6,829,978	計	5,353,461

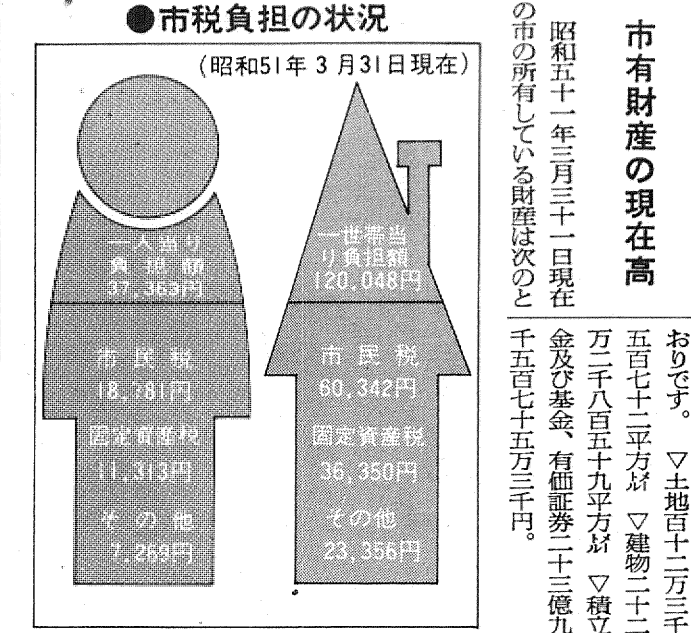
### ●昭和50年度水道事業貸借対照表(昭和51年3月31日現在)

資産の部		負債・資本の部	
科目	金額	科目	金額
固定資産	4,146,453,165	固定負債	122,214,543
流動資産	795,774,380	流動負債	370,495,632
繰延勘定	42,426,400	資本剰余金	3,080,758,344
資産合計	4,984,653,945	負債・資本合計	4,984,653,945

### 効率的、弾力的に運営

五十年度における財政環境の激変は、今後の地方公共団体の財政運営のあり方について、大きな方向転換を迫ることになったといえます。

政府は、五十一年度の経済政策を景気の早急な立ち直りと、雇用の安定を主眼として、あえて多額の国債発行に踏み切ることを決断し、不況からの脱出を目指していますが、しかしこれがあくまで自主財源の確保を基本としながら、計画的な行政の推進にあたって行きたいと思えます。



### 水道事業会計 料金改定で健全経営へ

水道事業の五十年度は、異常な経済情勢に對して、企業内部で人員増の見合せ、事務の改善合理化諸経費の削減などを実施し、経営にあたっては、内部的な合理化にも限界が生じ、前年度に引き続き赤字経営に陥りました。収支状況においては、事業収益が六億二千四百四十八万一千円余で前年度より十三・九%増加しているものの、反面、支出の事業費用が七億五千七百五十万五千円余で、二十四・八%も増加しており、こ

れによって一億二千六百二十二万三千円余の欠損金を計上するにいたっています。

このため、このままでは今後の水道経営は極めて困難な状況に陥るとの分析から、去る三月議会で水道料金の改定を図りました。これによって、五十一年度以降の三年間は収支の均衡が保たれることになりました。また料金改定とも併せて、内部的にはより一層の努力をこらして、新しい時代に対応した

### 浄化槽の押し売りにご注意

市価よりも2倍も高い!

最近、家庭用浄化槽の消毒剤を「市価より格安」と称して訪問販売している業者がみられ「買ったところ市価より不当に高かった」などの苦情が市役所清掃管理課に相次いでいます。

浄化槽の汚水は、薬剤によって殺菌して放流することが義務付けられていますが、セールスマンはこれを逆用して、市価よりも2倍も3倍も高い値段で売りつけているのです。薬剤は一般の薬局などで1,500円(60錠入り)位で販売されていますので、これを大幅に上回るような価格の訪問販売にはだまされまいように。

### 柏のむかし

郷土へのオリエンテーション

「広報かしわ」に毎号掲載されている「柏のむかし」が、一冊の本にまとめられ、一部五百円で今日から市役所、各出張所、柏駅前市民サロンの窓口でいっせいに発売されます。

『柏のむかし』は、昭和四十六年二月に『郷土の探訪』として紙面に登場し、その後『柏のむかし』と改められ、百編に及び郷土の歴史やエピソードを断片的にとらえてきました。今回の発行は、その市民の皆さんから寄せられた「一冊の本としては」という要望により集大成したもので、「土器文化のころの様子」「地名の由来」「小金牧の開墾」「高田水切場」「東葛藤中学の誕生」「柏競馬」「郷土の方言」「法林寺の大銀杏」など興味ある八十三話の「柏の歴史」が収められています。

大きさはハガキ三枚大のA5版で、写真も加えて全百八十一ページ。付表として、「柏のむかし地図」もつけられています。

編集にあたった柏市史編さん委員会では、「今度一冊の本にしたことによって、ごくりあふれた意味で各人が自分の中に柏市史を描いて行く上―それがほんとの歴史なのですが―史料的作用を果すであろうとも思うし、「柏市史」へのオリエンテーションとなるであろう自負もしています。

なお、文章は小学校高学年以上の人にも理解できるように、平易なものとする努力がはらわれています。発売部数は二千五百部と限りがありますので、ご希望の方は早めにお求め下さい。

○発売場所 市役所広報課市史編さん係(市役所三階)、市内各出張所(以上では土曜日後、日曜日、祝日は休み。柏駅前市民サロン(ファミリーかしわ三階)は毎日午前十時から午後五時まで、毎週水曜日休み。

# 手賀沼浄化へ第二弾

## 市民の手で大堀川清掃

手賀沼の最大の汚染源とされる「大堀川」を市民みづからの手できれいにしようとする運動が大きく盛り上がり、六月二十七日の日曜日、三百人を越す市民が出勤して、「大堀川クリーン作戦」をくりひろげることになりました。

### 27日の日曜三百人が出勤

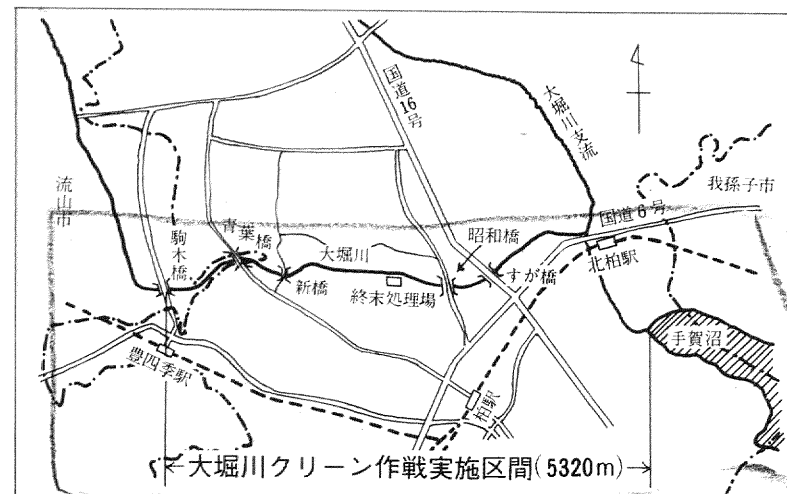
長い間、柏市民の「いこいの場」として土器、石器時代から郷土の先人の「生活の場」として親しまれてきた手賀沼。この手賀沼は二十一年の急激な柏の宅地化や工場開発によって、沼周辺の汚水のタメ池的存在になり



不法投棄されたゴミで汚された大堀川上流(篠籠田付近で5月24日写す)

近のヘドロしゅんせつを行ない、同時に川の改修を国、県に強く要望している。こうした折、柏商工会議所(会頭濱沢徳三郎氏)が中心になって柏の街をきれいにする運動を進めている「クリーン柏推進協議会」の発行本部では、柏の街の美化対策として、手賀沼浄化は欠かせないと「クリーン手賀沼実行委員会」(会長柏青年会議所理事長鈴木郎氏)を結成し、真剣にこの大テーマに取り組み

望んでいます。こうした折、柏商工会議所(会頭濱沢徳三郎氏)が中心になって柏の街をきれいにする運動を進めている「クリーン柏推進協議会」の発行本部では、柏の街の美化対策として、手賀沼浄化は欠かせないと「クリーン手賀沼実行委員会」(会長柏青年会議所理事長鈴木郎氏)を結成し、真剣にこの大テーマに取り組み



とになりました。大堀川クリーン作戦はその第一弾ともいえるもので、ちょうど六月は環境月間にあ

たため、市民への環境問題の認識を高めるとともに沼や川を汚すものの使用禁止や、ゴミの不法投棄防止のPRを兼ねて行うものです。

この日は、午前九時から正午までの三時間、およそ三百人の市民が出勤し河口から上流の駒木橋まで約五キロ、ゴミの除去、流れの障害になる草木の伐採などを行いました。

当日は市も全面的バックアップをします。柏市役所も市民の自発的行動で大堀川の清掃を行う今回の意義は大きく、多くの注目を集

めています。なお当日の参加団体は次のとおり。

### 幕末の布施

慶応四年(一八六八)正月三日、幕軍と薩長等の連合軍が、鳥羽伏見において衝突し、戊辰戦争の幕が切れておとされました。このいくさで、数のうえで薩長軍は圧倒的に優勢であった幕軍が敗れ、二百六十年余も続いた徳川幕府は崩壊へと向い、日本国中が騒然となりました。

四月十一日、江戸城が明け渡され、將軍慶喜は水戸へ退きまされたが、官軍との徹底抗戦を主張する者も数多くありました。

海軍副総裁榎本武揚らは、全軍艦を率いて江戸を脱出し館山に至り、やがて函館の五稜郭を占領する挙にでました。また、江戸開城の直前、旧幕軍奉行大島圭介の一隊千六百名も市川に入り、この地方の農民も緊張を覚えた。この地方の農民もまた、生まれ変わる苦しみを味わうことになりました。

特に水戸街道の宿駅では、旧幕軍の脱走兵が連日通過して、御用金を徴発したり、宿泊や兵糧を強要したり、金品を強奪するといったことがありました。農民は拒否することもできず、非常に難渋しました。

市域には宿場はありませんが布施村には交通の要衝である七里ヶ渡しがあったことから、一時多くの脱走兵がここを通り、または屯集したため大混乱をきたしました。

四月十三日に陸軍奉行大島圭介、旧新撰組副長土方歳三(内藤半太と改め)や伝馬歩兵隊、激震隊、大砲方、工兵隊など、千余人が東海寺と附近の龍籠十三軒に投宿したのをはじめ、連

### 東京からライトバン二台

去る五月二十六日、東京海上火災(本社取締役社長菊池稔氏)から「福祉事業に役立てて」と、新車のライトバン二台(百四十万円相当)の寄贈がありました。

これは、同社の利益の一部を社会に還元しようとの意図で、市では、さつき福祉事務所と社会福祉協議会に配車しました。

贈られた車は二台とも「みずたま号」と名づけられひとり暮らしの老人(約



東京海上火災から寄贈されたライトバン

# お隣りさん

百二ページ、装丁B六版

「緑の街柏」にちなんだグリーンズの表紙。大昔の東葛地方、豊四季村の様子、昭和二十四年町会議員投票でわずかに一票の差で富士見町会が誕生したいきさつ、明治末期の家並分布図、当時の職業、現在の世帯主、コカ

「残したかった先人の労苦」

「富士見町周辺」を書いた...

豊四季の福沢さん



原に。福田尋常高等学校(野田)土村国民学校、八木南小(流山)、流山小を経て昭和四十年我孫子三小校長、昭和四十九年湖北小学校長を最後に定年退職。昭和三十六年富士見町に入居。「理科教育が専門ですが、童話や伝説、昔話が好きでよく学校の子どもにも話してあ

東武線豊四季駅下車「お説話」で知られる諏訪神社から、西に細長くひろがる富士見町町会(会員五百四十戸、鈴木正雄町会長)は、数多い柏の町会の中でも一番西に位置する。

この町会からこのほど『富士見町周辺』と題し町会の由来ことや、郷土の生いたちをつづった一冊の本が発行された。

「理科教育」

「バックアップ」

「幸い、資料提供も出版費用も町会役員や周囲の温かい支援を受けてトントン拍子に進んだ。『みんなの協力で、できたのが何よりうれしい』福沢さんは目を細める。「富士見町の人はいかに精神とでもいいうんですか、ともかくよく働きます。開拓の血と汗の結晶を、今でも誇りに思っているんですよ。ここでも従来人口は五分の一、こたぶんにもれず新旧住民とのギャップがないとはいえない。しかし、その心のみぞをうめるのに、そして郷土理解に「富士見町周辺」の冊子は、大いなる力を果たすことである。

【Y】





# 家庭だより

### 腎臓病の早期発見のために お子さんの尿検査を

最近増えている幼児の腎臓病の

早期発見のため、次により尿検査を行ないます。対象は昭和四十八年四月から四十九年三月までに生れた幼児と来年小学校へ入学する児童。費用は無料。

## 尿検査の日程

尿検査の会場	検査の会場		検査の会場	
	検査の会場	検査の会場	検査の会場	検査の会場
梅原小学校	6月17日	午後2時30分	6月18日	午後10時
林小	6月17日	午後2時30分	6月18日	午後10時
青小	6月17日	午後2時30分	6月18日	午後10時
新富第	6月19日	午前10時	6月21日	午後10時
新富第	6月19日	午前10時	6月21日	午後10時
今上第	6月21日	午後2時	6月22日	午後10時
今上第	6月21日	午後2時	6月22日	午後10時
光土南	6月22日	午後2時	6月23日	午後10時
光土南	6月22日	午後2時	6月23日	午後10時
新田富	6月23日	午後3時	6月24日	午後10時
新田富	6月23日	午後3時	6月24日	午後10時

※幼稚園、保育園、幼児園で実施した園児は除きます。容器回収日は正午まで市役所衛生課でも受け付けます。

# 市民の声

## 柏駅の通路を 拡張して

〔匿名〕

柏駅の通路は、乗り換え客や乗車券を購入する人などで、いつも大変な混雑です。

このままの状態では、いつ事故が起るかわかりません。通路を拡張するとか、新しく設けるなどの計画はないものでしょうか。

〔お答え〕 柏駅の自由通路については、国鉄との協議で、キップ発売機の位置を、現在の場所から六分だけ、台数も十一台ふやして二十台程度にするほか、みどりの窓口、定期券売場の移転など、駅舎の改造工事を来年三月までに計画です。

この工事が完成しますと、乗車券券を購入する人などで、いつも大変な混雑です。

## 赤ちゃんの育児相談 市内四か所で実施

赤ちゃんの育児相談

赤ちゃんの育児相談、市内四か所で実施。○とき・ところ 六月十五日 南部青年館 六月十六日 藤心第三青年館 六月十七日 社会福祉センター(豊住) 六月十八日 勤労青年ホーム(根戸) ○対象 乳幼児(受け付け時間はいずれも午後一時半〜三時) ○持参品 母子手帳、パスポート

## 救急車の正しい利用を

〔消防本部から〕

最近一部の人が、救急車で自傷や急病になったとき、をタクシー代りに乱用したり、逆に利用の方法を知らなかったために時期を失して大事にしてしまふなどの例がみうけられます。ちょっとした切傷や歯痛、耳に虫が入ったなど、家庭医療用品で応急措置がむづかしい軽微な症状で、救急車の出動を要請することは、重症者の救急に支障を与えるばかりでなく病院等や待合室の患者さんにも迷惑をかけることとなります。そこで、救急車を正しく利用していただくために、次のような場合にだけ出動要請して下さい。

- ①交通事故や工場の労災事故、屋外での作業や運動競技等
- ②急病や急病になったとき
- ③薬物中毒やガス中毒、やけど、異常分娩等家庭内で起きた事故や急病になったとき
- ④他に搬送の手段がなく急いで医療機関へ運ばなければならぬとき

# 私学の校

〔田中北小〕

## 全校あげて体力づくり

本校は、昭和三十年四月に田中小学校から分離し、児童数四百二十五人、十学級でスタートした。学区は柏市の最北端にあつて野田、流山市と隣接し緑と水に恵まれた環境にある。開校

## 寄せた善意

五月十六日から 三十一日まで

柏市青少年館 三万三千七百一十円、渡部松昭さん(緑ヶ丘) 幼児用安全ブランコ一台、パネルヒーター一台、ホザナ幼稚園 一万四千五百円、木村義郎さん(旭町一丁目) 三千円、国際

# おしらせ

所	電話
地中	66-3811
中勢	72-2702
勢	31-5702
勢	31-6622
勢	72-4802
勢	72-2670
部	66-2191
部	67-2224
部	64-0119
部	64-5346
部	64-9141
部	45-7045
部	31-7900

## 農業委員の選挙 7月11日投票日に

任期満了による農業委員の選挙は、七月一日告示、十一日投票日に決まりました。

## 柏寿荘のお風呂休み 24日を14日から変更

柏寿荘のお風呂休み、24日を14日から変更。

## 清掃職員を募集 25日までに人事課へ

清掃職員を募集、25日までに人事課へ。

## 総合運動場早期開放 申し込みはお早目に

総合運動場早期開放、申し込みはお早目に。

## バスで巡る柏の文化財 布施弁天など見学

バスで巡る柏の文化財、布施弁天など見学。

## 初心者の特許講座開く 発明協会で希望者募集

初心者の特許講座開く、発明協会で希望者募集。

## 薬剤散布にご注意を 利根耕地などで実施

薬剤散布にご注意を、利根耕地などで実施。

## 「将門音頭」など指導 26日に民謡講習会

「将門音頭」など指導、26日に民謡講習会。

## 記念に片山竜二氏講演 心障者連絡協が発足

記念に片山竜二氏講演、心障者連絡協が発足。

## 市内の心身障害者福祉関係団 体(身体障害者福祉会、視覚障

市内の心身障害者福祉関係団体(身体障害者福祉会、視覚障

## 7月11日は漫画映画

7月11日は漫画映画。

## 19日は市民名画劇場

19日は市民名画劇場。

## 漫画面画劇場(市民文化会)

漫画面画劇場(市民文化会)。

## 市・県民税第1期

市・県民税第1期。

市・県民税第1期  
納期限は6月30日です  
忘れずに納付しな  
う

建築組合で包丁研ぎ、27日増尾駅前。

簡保資金に期待、記念論文を募集。

「簡保資金に期待」、記念論文を募集。

上映作品、西遊記、グレートマジンガー対ゲッターロボ、親指姫。

上映作品、西遊記、グレートマジンガー対ゲッターロボ、親指姫。