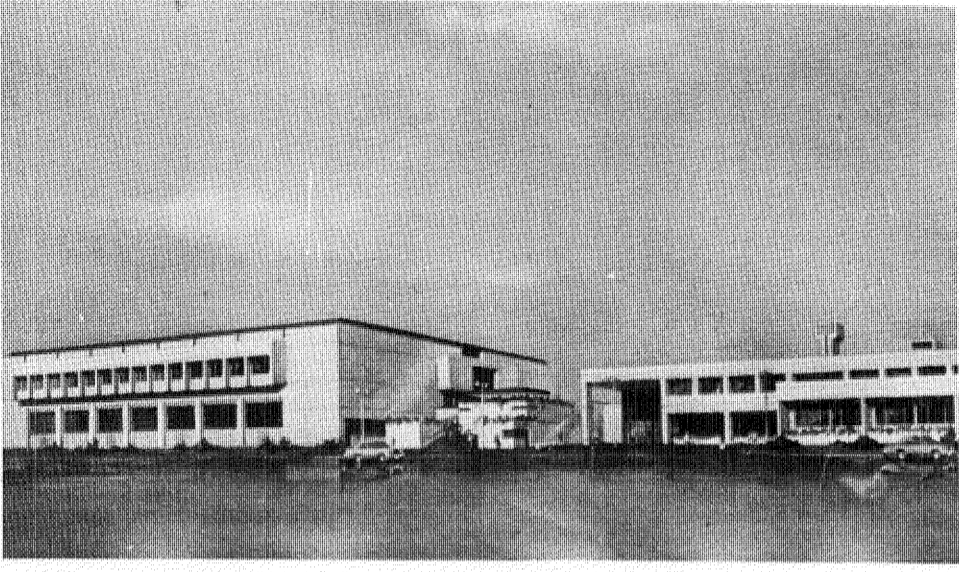


わたしたちは、豊かな緑と水を守り、潤いのある住みよい柏をつくるために、この憲章を定めます。
1. たかひに話し合っ、心のかよう明るい柏をつくりましよう。
1. 老人を敬い子どもを愛する、あたたかい柏をつくりましよう。
1. 環境をととのえ、安全できれいなまち・柏をつくりましよう。
1. 教育を重んじ、健康で、文化の薫り高い柏をつくりましよう。
1. 国際理解を深め、平和な柏をつくりましよう。

人のうごき 204,284人 57,853戸 (50.11.30現在)

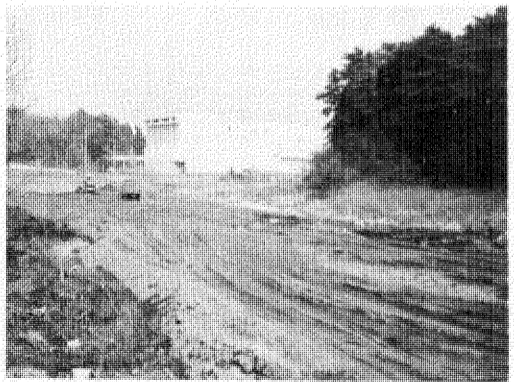
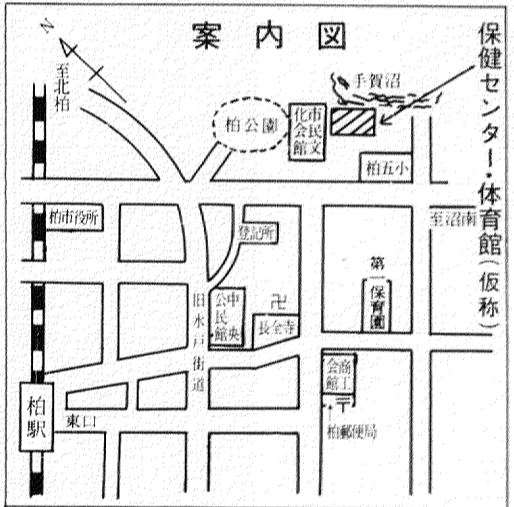
発行/柏市役所 柏市柏5丁目10番1号 編集/市長公室広報広聴課 毎月1日15日発行 TEL 67-1111内線223

保健センター・体育館建設へ
12月市議会で決まる



十二月の定例市議会は、十二日から二十四日までの十三日間にわたって開かれました。この議会で、酒井根小分離校の四月開校に伴う条例の一部改正や、(仮称)市民体育館及び保健センター新築工事の請負契約締結など十八議案と、追加四議案が審議され、いずれも原案どおり可決されました。

市では、市民の健康増進と、夜の急病医療体制を確立するため、市民文化会館に隣接した柏下七十三番地に「(仮称)柏市民体育館及び保健センター」を、昭和五十二年二月の完成をめざして建設することになりました。敷地面積は、一万二千七百二平方メートル、主体室は、千七百二十平方メートル、小体育室(百八十平方メートル)、トレーニング室(百三十平方メートル)、幼児体育室(百四十平方メートル)、剣道場(三百九十平方メートル)、柔道場(三百九十平方メートル)などが設けられます。



市民文化会館わきの建設予定地

方財。施工は、東急建設(株)で、費用は八億八千五百万円です。市民体育館の規模は、鉄筋コンクリート造り三階建て一部鉄骨建てで、面積は六千三百二十平方メートル。一階には、主体室(千七百二十八平方メートル)、小体育室(百八十平方メートル)、トレーニング室(百三十平方メートル)、幼児体育室(百四十平方メートル)、剣道場(三百九十平方メートル)、柔道場(三百九十平方メートル)などが設けられます。主体室は、タテが三十六メートル、ヨコが四十八メートルあり、バレーの場合は三面、テニスは二面、バスケットは二面、卓球台は二十四台が利用できるといふ広さ。床材には「サクラ」を使用する予定です。二階・三階には、観客席(千四百席)や一周二百メートルのランニングコースなどが設けられ、観客席と主体室とは階段で直接結ばれています。

これは「日曜・休日、夜間の急病医療施設がほしい」という市民の要望にこたえたもので、これらの医療施設の運営は、医師会や歯科医師会に委託していく予定です。が、医師の確保や、診療時間などは、現在、協議中の段階です。
社会福祉法人を助成する条例制定
社会福祉事業法の規定に基づき社会福祉法人の事業に対して、市が助成できるようにと、条例が制定されました。これは、社会福祉法人望陽会と千草会が、市内大青田にそれぞれ「軽費老人ホーム」、「保育所」を建設するに際し、市としても地域福祉の向上のため助成をしようとするものです。この条例は、今後市民間で社会福祉事業を行う場合に適用されることになっていきます。

市場に水産卸売場を新築
市内若菜にある、公設総合地方卸売市場を総合市場として充実させ、生鮮食品の安定供給を図るため、同市場内に「水産卸売場」を新築することになりました。規模は、鉄骨鉄筋コンクリート平屋建て一部二階建てで、面積は四千五百四十三平方メートル。一階には卸売場と三十三区画の仲卸売場、二階には、卸売業者の事務室などが設けられます。費用は五億二千万円で、高森建設(株)が施工。完成は、昭和五十二年二月の予定です。この施設が完成すると、同市場内で生鮮魚介など水産物の「セリ」が行われることになっており、市民のかたに新鮮な魚を、豊富に供給できる見込みです。

山澤市長市政一般報告

昭和五十年最後の定例市議会(十二月議会)にあたり、山澤市長は当面する市政について、次のとおり市政一般報告をしました。要旨は次のとおりです。
▽財政対策
市税、地方交付税などの一般財源の伸びは期待できず、歳出面でも経費増に追われ、収支均衡の保持は、いっそう困難なものとなるものと予想されます。従って、限られた財源をより有効に重点的に活用するための方策を思考し、自己財源の確保に努め、環境整備なども含めた広義の

米軍基地返還問題
福祉指向を軸として、本市の実情を配慮した予算編成に当たるつもりです。米軍基地相通信所は、返還の見通しが、いまだに立っていません。一方、跡地の利用計画は、市の考え方を九月二十二日に文書で知事に提出。十月四日には県会議長に対し、東葛市町広域行政連絡協議会の八市町の首長と議長の連署をもって、真に地域民の期待に応え得る利用計画を策定するよう請願。その結果、九月定例県議会で採択され、関係省庁への意見

米軍基地 跡地利用計画を協議
予算編成は福祉に重点
十一月下旬に着工の予定でしたが、厚生省内の協議に手間取り、着工が遅れています。これは、医療機器、その他付帯設備を建物の設計段階で決めておく必要があるため、現在のところ、一月中旬に

予算編成は福祉に重点
から布施地先の堤防までの約一・九キロを、県道守谷一流山線の改良工事として、千葉県が施行することになっていきます。
▽国道六号線地下横断
国道六号線の拡幅に伴い、地下

量調査の資料をもとに、建設省と協議した結果、歩道橋二カ所のうち一カ所を地下式横断歩道にすることになり、今年度から用地買収に着手します。
▽土南部保育園
土南部保育園は、本年度定員六

長期的な経済不況によって、地元中小企業の事業資金の需要が増加しています。そこで、市として申請期日の繰り上げなどの措置をもつて応じるつもりです。また商業対策として、本年度の商業診断では、今後の商業振興の資料とするため、商業圏内各市町村の商業構造、および消費者の購買動向実態調査を委託しているところ。
▽水産卸売場の新設
公設総合地方卸売市場に、水産部門新設のため、三カ年継続事業の第一年度として、水産卸売場、花卉卸売場の建設を終わって、十一月二十五日から営業を開始しています。

今後とも企業経営の基本原則に立って、経済性を発揮しながら、水道事業の充実に努力していくつもりです。

書の内容となつたわけ。
現在、跡地利用計画について、県と地元市町とで意見調整を図るべく、その日程、方法などについて協議を行う段階に至りました。

は着工できるとのことです。
▽新大利根橋有料道路
この道路は、県道二川一我孫子線から国道二九四号線に至る全長約五・六キロのもので、橋梁部は約一キロで、二川一我孫子線

式横断歩道の設置工事が旭町交差点と西口交差点で行われております。
あけぼの交差点についても、地元町会長はじめ、地元住民から強要望があります。そこで、交通

十人で開闢しましたが、その後の人口増加に対応するため、国、県と協議を重ねてきたところ、四十人の定員増が認められ十一月月上旬から増築工事を行っています。

▽常磐線の立体交差
常磐線をまたぐ、第三浜街道(旧水戸街道)立体交差の取付部の工事は、一部完成していませんが、通行には支障がないので、十二月十日から開通しています。

かたに工事に着手し、早期完成に努めることにしています。
第二次、第三次拡張事業とも予定していた企業債の確保の見通しが立ち、また工事の進捗も順調です。事業量は、ほぼ百%消化できる見込みです。

一方、収益的収支は、九月末まで続いた異常酷暑のため、給水量が増加し、当初の予定を上回る給水収益を見込むことができません。しかしこれが即赤字解消につながるものではないと見込んでいます。

名戸ヶ谷小(仮称)新設に

富勢中も10教室増築

また、十二月議会で、小学校の新設や中学校の増築など、学校関係の工事請負契約締結の議案も提出され、いずれも原案どおり可決されました。

○：柏第三小学校と柏第八小学校の過大化を抑制するため、新しく名戸ヶ谷四四番地に名戸ヶ谷小学校(仮称)が建設されることになりました。

柏第三小学校は現在四十七学級もあり、県下でも有数のマンモス校。また、柏第八小学校は昭和四十六年に新設されたが、その後の児童数の急増により四十七年に九教室増築したものの、現在でも三つのプレハブ教室を使っているのが現状です。



プレハブ教室(手前)を解消するため富勢中学校増築することになった

名戸ヶ谷小学校は、こうした両六平方分の用地に、鉄筋コンクリート造り四階建て延面積三千三百七十七平方分の規模で建設するも

の。普通教室十八、理科、図工、音楽、家庭科、図書室などの特別教室五、職員室、事務室などの管理関係室八、その他給食室を設備し、開校は五十二年四月を見込んでいます。工費三億六千二百万円。施工は(株)阿部産業。

○：富勢中のプレハブ教室を一部解消するため、一億四千二百万円をかけて、校舎を増築することになりました。

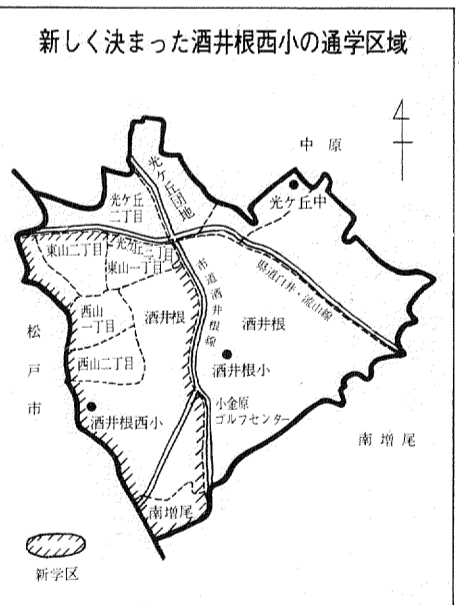
これは現在使われている五つのプレハブ教室をなくすため、鉄筋コンクリート造り三階建て延面積千八百九十九平方分の普通教室九、美術室一を増築するもの。完成予定は五十二年八月で二学期から使用できる見込みです。施工は(株)長

谷川工務店。○：酒井根小学校分校の設置に伴い、小学校設置条例の一部を改正する条例が制定され、新しい小学校は「酒井根西小学校」と決まりました。これにより市内の小学校は二十校となります。

酒井根西小 今春開校

通学区区域決まる

この酒井根西小学校の通学区区域について、市教育委員会議では、かねてから検討、審議しておりましたが、このほど別図の区域に決まりました。



新しく決まった酒井根西小の通学区

四月から新設の酒井根西小学校へ通学することになりますが、市教育委員会では、その旨を二月末までに保護者あてに通知します。もし、通知が届かない場合は、教育委員会学校教育課(内線二七一・三三三)へご連絡下さい。

計算 百六十五億六千万円余に

一般会計 教育施設 整備など

千八百万円余を補正

今議会で、昭和五十年年度予算の補正も行われ、そのうち一般会

計は、千八百三十八万七千円増額され、総額百六十五億六千六百八十九万三千円となりました。

エンの交響曲第六番「田園」

○入場料 S席四千五百円、A席四千円、B席三千円、C席二千

円 ○前売 浅野書店(スカイプラザ店・西口店)、新屋書店(新屋)

1日売場 (イトーヨーカ堂四階)、市民文化会館で発売中

○主催 総合文化社・柏市民文化会館(64・94・141)

○問い合わせ 市民文化会館(64・94・141)

総合文化社(03-3355-128)

○三十三

ハブ教室の賃借料として六千三百三十二万円を計上。さらに、今春四月開校予定の酒井根西小学校の備品費として二千万円が計上されました。

公設市場拡張に 二億四千万円

特別会計では、公益質屋事業が借り入れ需要の増加により、貸付金の不足を生じたため、六百九十九万円追加されました。

また、水産卸売場を建設することになっている公設総合卸売市場事業は、この建設と合わせて市場用地を拡張するため、用地購入経費二億四千万円が計上されました。

水道事業会計では、四十九年度から五十四年度までの六カ年の継続事業として進めている第三次拡張事業の予算が、建設資材や人件費の高騰などにより、当初予算十六億五千万円に七億円追加され、二十三億五千万円に増額補正されました。また、第二次拡張事業の起債限度額が二百五十万円から三百四十万円に補正されました。

衛生関係では、保健センター建設事業に五十年、五十一年度の二カ年で二億五千万円の継続費を組んでいますが、これを債務負担行為として組み替えたため、五十年年度分として予算化してあった一億三百七十五万円を減額しました。

経済関係では、消費生活センター整備事業補助金として、県から百万円交付されることとなったため、これを市民サロンの内装工事費として計上しました。

教育関係では、小中学校のプレハブ教室の賃借料として六千三百三十二万円を計上。さらに、今春

一月五日 御用始め。朝の主管者会議で助役以下各部長を前に「今年も厳しい年になることが予想されるので、一層の奮起を」と挨拶。引き続いて年頭訓示のため市民文化会館へ「この財政難のおり、真に二十万市民の期待に応えられる職員として職務に精励

された」と訓示。午後、市内関係機関へ新年の挨拶。一月六日 主管者会議で消防長からの火災発生報告を受け、異常乾燥下、市民に火災予防について積極的に注意を喚起するよう指示。朝から入れば「今日はさすがに疲れたよ」と苦笑い。

一月七日 今日朝から相変わらず年始客のラッシュ。このため県への挨拶まわりでかける予定が大幅に遅れ、時計を気にしながら急ぎ車へ。

一月八日 商工会議所主催による恒例の新年名刺交換会に出席。「厳しい経済状況下一層のご協力を」と挨拶。

秘書×7から

一月一日 快晴で迎えた元旦、恒例の市民元旦マラソンへ。早朝より準備に追われた役員、関係者の労をねぎらう中学生からお年寄りまで五百四十九人という昨年の倍以上

自然は泣いている

なくそうごみ不法投棄

最近、市内の山林や空地などのあちこちに大量に捨てられたごみの山が見受けられます。こうした心ない不法投棄は、カヤハエ、悪臭の発生源にもなって、付近に住む人たちの生活環境をおびやかす、ひいては自然を破壊することにもなります。

ごみの不法投棄は廃棄物及び清掃に関する法律第16条により禁止されており、これに違反すると同法27条の規定により罰則を受け、絶対に不法投棄はしないでください。

カッとする心の動きが事故のもと

50年12月16日~12月31日

市 内 死者 2

41 件 死者 48

累 死者 20

703 件 死者 907

自然は泣いている

なくそうごみ不法投棄

最近、市内の山林や空地などのあちこちに大量に捨てられたごみの山が見受けられます。こうした心ない不法投棄は、カヤハエ、悪臭の発生源にもなって、付近に住む人たちの生活環境をおびやかす、ひいては自然を破壊することにもなります。

ごみの不法投棄は廃棄物及び清掃に関する法律第16条により禁止されており、これに違反すると同法27条の規定により罰則を受け、絶対に不法投棄はしないでください。

ドレスデン・フィル 柏で公演

1月30日 市民文化会館

シュターツ・カペレ、十字架合唱団などとともに、ドイツ民主共和国ドレスデン市の文化を代表する「国立ドレスデン・フィルハーモニー」総勢百二十名が、柏に初来演します。

このオーケストラは、創立が百年以上も前の一八七〇年と古い伝統をもち、古くはチャイコフスキ、ドヴォルザーク、ブラームス、ハンス・フォン・ビューローなどの大作曲家、大指揮者が指揮をとってきた世界第一級の管弦楽団。一九二四年に現在の「ドレスデン・フィルハーモニー」と改称してからは、メーリケ、パウ

ル・ファン・ケンペン、フェルスター、アスマなどが首席指揮者として活躍。また、客演指揮者にニキッシュ、クライバー、ミュルヘンなどが顔をそろえ、その歴史を栄光に満ちたものにしています。楽団は、世界各地で演奏会を開いており、そのつと絶賛を博しています。

今回、柏の演奏会で指揮をする音楽総監督のギュンター・ヘルビツは今年四十四歳、アーベントロート・カラヤンの下で研鑽を積んだ正統ドイツ派のホープで、ヨーロッパでは大変な名手の持主。また、ヴァイオリンのマンフレッド

・シエルツァーは来日二度目。ヨーロッパ第一線の名ヴァイオリニストとして知られています。

柏で演奏される曲は、クラシックのなかでも、最もなじみの深いものばかり。百余名のアーティストが並ぶ様子は、正に壮観なことでしょう。

○とき 一月三十日(金)午後六時開演、六時四十五分開演

○ところ 柏市民文化会館

○演奏曲目 シューベルトの交響曲第八番「未完成」 メンデルスゾーンのヴァイオリン協奏曲(ヴァイオリンIIマンフレッド・シエルツァー) ベートーヴ



の交響曲第六番「田園」

○入場料 S席四千五百円、A席四千円、B席三千円、C席二千

円 ○前売 浅野書店(スカイプラザ店・西口店)、新屋書店(新屋)

1日売場 (イトーヨーカ堂四階)、市民文化会館で発売中

○主催 総合文化社・柏市民文化会館(64・94・141)

○問い合わせ 市民文化会館(64・94・141)

総合文化社(03-3355-128)

○三十三

ハブ教室の賃借料として六千三百三十二万円を計上。さらに、今春

四月開校予定の酒井根西小学校の備品費として二千万円が計上されました。

特別会計では、公益質屋事業が借り入れ需要の増加により、貸付金の不足を生じたため、六百九十九万円追加されました。

また、水産卸売場を建設することになっている公設総合卸売市場事業は、この建設と合わせて市場用地を拡張するため、用地購入経費二億四千万円が計上されました。

水道事業会計では、四十九年度から五十四年度までの六カ年の継続事業として進めている第三次拡張事業の予算が、建設資材や人件費の高騰などにより、当初予算十六億五千万円に七億円追加され、二十三億五千万円に増額補正されました。また、第二次拡張事業の起債限度額が二百五十万円から三百四十万円に補正されました。

衛生関係では、保健センター建設事業に五十年、五十一年度の二カ年で二億五千万円の継続費を組んでいますが、これを債務負担行為として組み替えたため、五十年年度分として予算化してあった一億三百七十五万円を減額しました。

経済関係では、消費生活センター整備事業補助金として、県から百万円交付されることとなったため、これを市民サロンの内装工事費として計上しました。

特別会計では、公益質屋事業が借り入れ需要の増加により、貸付金の不足を生じたため、六百九十九万円追加されました。

また、水産卸売場を建設することになっている公設総合卸売市場事業は、この建設と合わせて市場用地を拡張するため、用地購入経費二億四千万円が計上されました。

水道事業会計では、四十九年度から五十四年度までの六カ年の継続事業として進めている第三次拡張事業の予算が、建設資材や人件費の高騰などにより、当初予算十六億五千万円に七億円追加され、二十三億五千万円に増額補正されました。また、第二次拡張事業の起債限度額が二百五十万円から三百四十万円に補正されました。

衛生関係では、保健センター建設事業に五十年、五十一年度の二カ年で二億五千万円の継続費を組んでいますが、これを債務負担行為として組み替えたため、五十年年度分として予算化してあった一億三百七十五万円を減額しました。

経済関係では、消費生活センター整備事業補助金として、県から百万円交付されることとなったため、これを市民サロンの内装工事費として計上しました。

教育関係では、小中学校のプレハブ教室の賃借料として六千三百三十二万円を計上。さらに、今春

四月開校予定の酒井根西小学校の備品費として二千万円が計上されました。

特別会計では、公益質屋事業が借り入れ需要の増加により、貸付金の不足を生じたため、六百九十九万円追加されました。

また、水産卸売場を建設することになっている公設総合卸売市場事業は、この建設と合わせて市場用地を拡張するため、用地購入経費二億四千万円が計上されました。

水道事業会計では、四十九年度から五十四年度までの六カ年の継続事業として進めている第三次拡張事業の予算が、建設資材や人件費の高騰などにより、当初予算十六億五千万円に七億円追加され、二十三億五千万円に増額補正されました。また、第二次拡張事業の起債限度額が二百五十万円から三百四十万円に補正されました。

衛生関係では、保健センター建設事業に五十年、五十一年度の二カ年で二億五千万円の継続費を組んでいますが、これを債務負担行為として組み替えたため、五十年年度分として予算化してあった一億三百七十五万円を減額しました。

経済関係では、消費生活センター整備事業補助金として、県から百万円交付されることとなったため、これを市民サロンの内装工事費として計上しました。

教育関係では、小中学校のプレハブ教室の賃借料として六千三百三十二万円を計上。さらに、今春

四月開校予定の酒井根西小学校の備品費として二千万円が計上されました。

特別会計では、公益質屋事業が借り入れ需要の増加により、貸付金の不足を生じたため、六百九十九万円追加されました。

また、水産卸売場を建設することになっている公設総合卸売市場事業は、この建設と合わせて市場用地を拡張するため、用地購入経費二億四千万円が計上されました。

県文化財に 獅子舞

「美しい洗練の舞」と評



県下43番目の県文化財に指定された
三匹獅子舞 (昨年8月16日写す)

市内篠籠田の西光院に、古くから施餓鬼の行事として伝わる三匹獅子舞が、昨年十二月十二日付で、千葉県文化財に指定されました。この獅子舞は、今からおおよそ三百年前の元禄年間から始められたといわれる雨ごいの行事。篠籠田という村が低温地帯なので、蛇一太蛇一竜という系列で信仰が生まれ、生活の基盤を水田耕作にたよっていたために、水の恵みを天に祈る切実な願いが水の司の竜神への信仰となり、それが形式化されたものといわれています。

伝統あるこの催しは、三匹の獅子、ひよっこ、花笠持、金棒引き、囃子方からなり、踊り、獅子詞はすべてが代々口伝えによって伝承されています。獅子役は長男ひよっこは次男、花笠と金棒引きは婿、囃子方、踊り方は世襲とされていますが、こうした習慣も今ではなくなりつつあります。

今回の指定となった理由を県文化財課では、「雨ごいの行事として伝えられて来たもので、やさしく美しく洗練された舞であり、地方の特色がよく出ています。東葛飾地方では数少ない獅子舞」と評しています。

獅子舞は、毎年八月十六日の午後三時ころ、西光院の境内で地元

の篠籠田三匹獅子舞保存会(会長山野辺孝輔氏)によって一般市民にも披露されています。なお、県大日如來坐像について二番目

市民協力の輪を広げよう

資源を大切にす運動

市民協力の輪を広げよう

日ごろの消費生活を通じて、私たちの住む地域社会を少しでも住みやすくしていくこと、昭和四十八年に市や県の消費生活モニター婦人学級のOBによって、うぶ声をあげた主婦の消費者サークル柏生活クラブ(会員七十人、会長早川米子さん)が、その後の地道な活動が報われ、新生活運動協会と読売新聞が展開している「資源を

で、何度も無力感におそわれ、やめたこともありました。これがやっと報われた思いです。会員のほか、行政や各団体の強い協力あればこそできたことで、喜びを分かち合いたい。この日を新たな出発点として、空仁の回収運動などさらに、地域ぐるみの運動を進めていくつもりです」と、語っていました。

なお、受賞式は二月十四日、読売新聞本社で行われます。

参加者全員が完走

市民元旦マラソン

お正月を飾る恒例の市民元旦マラソンは、快晴に恵まれ、総勢五百四十九人が参加。午前十時、市長の合図で住友銀行前を元気にスタートし、全員が完走しました。各部門別の一位入賞者は次のとおりです。(敬称略)▽中学の部 中村和宏(土中)▽女子の部 稲沢見矢子(土中)▽壮年の部 大沼武(十倉二)▽一般の部 下土垣敏一(流山市)▽高校の部 井上清次(高田)

柏町鳥瞰図から



お隣りさん

「ケインヲ トツテハ ニツ ポンイチニ ユメハ オオキナ ショウネンケンシ」一つの時代も勇ましいもの、強いものにはこがれる少年の心理に変わりは無い。

昭和四十年連盟結成以来、地域青少年の健全育成に、剣道の指導を続けている柏市剣道連盟(会員二千)。毎週四十五日一小、二小、三小、六小の体育館で(夜五時半〜七時半)寸暇をさいて少年の指導に当たる九人の侍

育て、強い子、良い子

◆…チビツ子剣士の指導役…◆

剣道連盟の九人の侍

(その一)

旭町一〜二一六。(一)一小六小担当(二)教士七段。柏市剣道連盟副会長兼理事長、千葉県少年剣道育成連盟副会長、高校の剣道講師。生まれは塚原下伝の「鳥喜」という肉屋の一人息子さん。柏市連盟はえびきりの剣道四段、忙しい商売にもかかわらず、週三日以上子どもたちの指導に当たっているのは、社会教育に対する理解のあるご両親の支援も大きいと聞く。子どもたちからはお兄さんのように慕われ、一休体育館のけいこにはかけがえない存在。また一人身、今年はお雲の神様が、よいお嫁さんに引き合わせてくれることを願うのみ。



外山靖敏 さん (十二歳) 四段



秋庭康男さん (四十歳) 五段

の連盟。過去十一年、十一回の近隣市との対抗試合で、九回の優勝を果たしている。毛ササ、ぞろいでもある。今号と次号の二回にわたって九人の横顔を、ご紹介します。【Y】

黒沢 清さん (六十六歳)



緒方次義 さん (四十二歳) 二小

一小で五日、六小で二日と毎日大声を張り上げて剣道に明け暮れている。正しい基本を教え込んで、次を担う人間的にしっかりした少年を育成することを念願としている。指導は厳格な面、めんどりのよいことからは解する子供たちからは「よいおじいちゃん」と慕われている。

市民スキー大会と講習会

2月5日までに申し込みを

柏市スキー連盟では、次の要領により市民スキー大会と講習会を行います。講習会は、基礎から競技技術までを、市民スキー大会は男子、女子の回転競技を対象です。○とき 講習 月二十八日(土)〜三月一日(月) (二十七日夜十一時三十分、東葛飾高校出発) 市民スキー大会は三月一日(現地参加可)

○ところ 菅平スキー場大松山ゲレンデ(宿泊は菅平かわむら)

○費用 八千円(往復バス、宿泊代)、大会出場費 千円

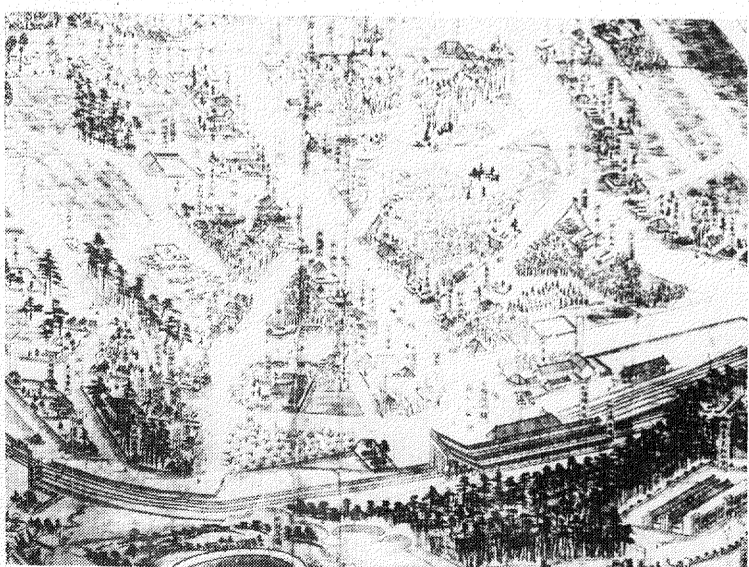
○募集人員 四十五人(先着順)

○申し込み 二月五日までに、カ

魚肉課 サービスデー

- 青果 毎月第2木曜日
- 鮮魚 毎月第1・3水曜日
- 食肉 毎月29日

●各協力店でどうぞ



昭和4年当時の柏をしのばせてくれる鳥瞰図

今回は昭和四年四月に松井天山が写生した柏町鳥瞰(かん)図から、そのころの柏の町並を見てみましょう。柏町は大正五年に、千代田村が町制を施行して生まれました。この図が書かれた昭和四年には、おおよそ七千人の人口でした。

駅前通りや中央、本町の主な通りに沿って、小規模な商店街が形成されていますが、表通りを二歩裏にはいと、雑木林あり松林あり畑ありの状態、現在の繁華な町並からは想像もできません。自動車はほとんど見当らず、ただ自転車に乗る人が多く見られ、それが当時の重要な乗物であったことがわかります。駅前には柏で最初の乗合自動車会社のサカエ自動車の建物があります。柏一流山、柏一水せき橋間を運行していました。

(市史編さん係)

家庭だより

小児マヒ生ワクチン お近くの会場で忘れずに

第二回目の小児マヒ生ワクチン
投与が表のとおり実施されます。
お近くの会場で忘れずに受けて
下さい。○該当者 ①昭和四十
九年七月五十年七月三十日まで
に生まれた幼児 ②昭和四十九年
六月三十日以前に生まれ一回目、
または二回目の投与を受けていな

日	会場
1月19日	三浦小学校、三浦小学校、三浦小学校、三浦小学校、三浦小学校、三浦小学校、三浦小学校、三浦小学校、三浦小学校、三浦小学校
20日	三浦小学校、三浦小学校、三浦小学校、三浦小学校、三浦小学校、三浦小学校、三浦小学校、三浦小学校、三浦小学校、三浦小学校
21日	三浦小学校、三浦小学校、三浦小学校、三浦小学校、三浦小学校、三浦小学校、三浦小学校、三浦小学校、三浦小学校、三浦小学校
22日	三浦小学校、三浦小学校、三浦小学校、三浦小学校、三浦小学校、三浦小学校、三浦小学校、三浦小学校、三浦小学校、三浦小学校
23日	三浦小学校、三浦小学校、三浦小学校、三浦小学校、三浦小学校、三浦小学校、三浦小学校、三浦小学校、三浦小学校、三浦小学校
24日	三浦小学校、三浦小学校、三浦小学校、三浦小学校、三浦小学校、三浦小学校、三浦小学校、三浦小学校、三浦小学校、三浦小学校

市民の声

青少年の非行防止に 全力を



横田 忠雄
(無職)
根戸四三
四一三三

最近、家出や怠学など青少年の
非行が、多くなっているように思
われます。

私たち市民も行政と一体になっ
て、青少年の非行防止に努めよう
ではありませんか。

〔お答え〕 柏市は都市化の傾
向もあって、盛り場の要素の拡大
に伴い青少年の非行も多様化して
きています。

傾向としては、非行が低年齢化
グループ化してきており、一般化
傾向が顕著になってきていること
は大きな問題といえます。

市の少年補導センターとしても
街頭指導による非行少年の早期発
見、早期指導に努めています。家
庭、学校の協力がなければ十分
な効果は期待できません。
非行は突然でくるものでなく

平均三倍の競争率 日照のよい角地に人気

〔財〕 柏市都市開発公社が宅
地造成を行った「増尾南が丘住
宅団地」の第二次分譲売り出し
は、去る十二月十九日に締め切
られ、同二十五日応募者が一名
だけ無抽選区画(十六区画)
を除く区画の公開抽選会が行わ
れ、その結果四十九区画が決定
いたしました。

今回の分譲は、昨年八月に行
われた六十四区画に引き続き第
二回目の募集で、六十区画の分
譲(価格は八百八十万円〜二千
円)。応募者は百九十一件
で平均競争率三・二倍。最も倍
率の高かったのは百八十四平方
(五十四坪)千二百円台の二
発公社(64-414)へ。

生計になんらかの変化があるので
その変化に気を配って、適切な指
導をしていきたいと思います。
なお、青少年のことについて、
お困りのことがありましたら、お
気軽に少年補導センターへ相談し
て下さい。(青少年課)

生活になんらかの変化があるので
その変化に気を配って、適切な指
導をしていきたいと思います。
なお、青少年のことについて、
お困りのことがありましたら、お
気軽に少年補導センターへ相談し
て下さい。(青少年課)

生活になんらかの変化があるので
その変化に気を配って、適切な指
導をしていきたいと思います。
なお、青少年のことについて、
お困りのことがありましたら、お
気軽に少年補導センターへ相談し
て下さい。(青少年課)

生活になんらかの変化があるので
その変化に気を配って、適切な指
導をしていきたいと思います。
なお、青少年のことについて、
お困りのことがありましたら、お
気軽に少年補導センターへ相談し
て下さい。(青少年課)

生活になんらかの変化があるので
その変化に気を配って、適切な指
導をしていきたいと思います。
なお、青少年のことについて、
お困りのことがありましたら、お
気軽に少年補導センターへ相談し
て下さい。(青少年課)

生活になんらかの変化があるので
その変化に気を配って、適切な指
導をしていきたいと思います。
なお、青少年のことについて、
お困りのことがありましたら、お
気軽に少年補導センターへ相談し
て下さい。(青少年課)

生活になんらかの変化があるので
その変化に気を配って、適切な指
導をしていきたいと思います。
なお、青少年のことについて、
お困りのことがありましたら、お
気軽に少年補導センターへ相談し
て下さい。(青少年課)

生活になんらかの変化があるので
その変化に気を配って、適切な指
導をしていきたいと思います。
なお、青少年のことについて、
お困りのことがありましたら、お
気軽に少年補導センターへ相談し
て下さい。(青少年課)

発表

手づくりの洋だこも 19日旭小で「たこあげ大会」

お正月の遊びとして古くから
子どもたちの間で親しまれ、受
け継がれてきたものの中に、「こ
どもたち手作り遊びの楽し
さを体験させています。

今年も一月十九日に校庭や付
近の広場で行うことになり、日
本古来のやつたこや今人気の
ゲリラカイト、SFOもおめ
えし、準備におおわらわです。
ふだんからナイフを使ってエン
ピッけずりなどしたことのない
お友だちにとって、竹「コけず
り」は至難のわざ。お父さんやお
母さんが手伝ったり町会ぐるみ
で「たこ作り」に協力していま
ままわし「や」羽つき、「た
こあげ」などがあります。

市内の旭小学校では、二年前
から「たこあげ大会」を始めず
から「たこあげ大会」を始めず

市内の旭小学校では、二年前
から「たこあげ大会」を始めず
から「たこあげ大会」を始めず

市内の旭小学校では、二年前
から「たこあげ大会」を始めず
から「たこあげ大会」を始めず

おしらせ

新規指定の水道工事店 どうぞご利用を

店名	電話番号
進三	31-7481
工新	72-4653
竹内	31-0093
柏	43-4392
ソノ	72-2052
メ	43-8365
ヤマ	64-9235
山	32-5504
三	
セ	

昭和五十年十二月二十五日か
ら、市指定水道工事店が表のと
おり追加指定されました。ど
うぞご利用を。

能力再開発訓練生募集
再就職転職希望の方

中高年齢層の失業者や新しい
職業に必要な技能を習得して
もらうための「能力開発訓練」と

中高年齢層の失業者や新しい
職業に必要な技能を習得して
もらうための「能力開発訓練」と

中高年齢層の失業者や新しい
職業に必要な技能を習得して
もらうための「能力開発訓練」と

中高年齢層の失業者や新しい
職業に必要な技能を習得して
もらうための「能力開発訓練」と

中高年齢層の失業者や新しい
職業に必要な技能を習得して
もらうための「能力開発訓練」と

中高年齢層の失業者や新しい
職業に必要な技能を習得して
もらうための「能力開発訓練」と

中高年齢層の失業者や新しい
職業に必要な技能を習得して
もらうための「能力開発訓練」と

養成訓練の訓練生を募集し
ます。○対象 中高年齢層の失
業者離職者、転職者、農業従事
者○入学資格 再就職や転職
をしようとする人で職業訓練に
耐えられる心身ともに健康な男
女で年齢は問いません。ただ
し、事務科、洋裁科、洋服科は
女子のみで建設機械クレーン運
転科は十八歳以上の方 ○申し
込みと問い合わせ 訓練開始の
一カ月前までに別表の各技術専
門学校へ。また、雇用保険基本
手当等受給資格者や四十五歳以
上の方、からだの不自由な方
は、必ず住所を管轄する松戸公
共職業安定所(〇四七三二62-
六二〇六)へ。授業料は無料。
詳しくは職業訓練課(〇四七
二二三二七五)へ。

減価償却資産の申告

市内で会社や工場、商店など
の事業を営んでいる方は、毎年
一月一日現在の事業用減価償却
資産の申告をすることになって
います。忘れずに申告を。○申
告期限 一月三十一日 なお事
務処理の関係上なるべく二十日
ごろまでに申告を ○詳しくは
資産税第一課(内線三二六)へ

所得税の還付申告など 税務署からのお知らせ

昭和五十年分所得税の確定申
告後、源泉徴収された所得税な
どの税金が戻ることとなる方は
お早めに還付申告をして下さい
○新しく住宅を取得した方
昭和五十年中に住宅を新築、
または新築後使用されたことの
ない住宅を取得して入居(建物
の面積が一六五平方メートル)さ
れた方は、所得税の確定申告を

街頭献血にご協力を 25日柏駅東口で

市では、柏青年会議所、柏生
活クラブ、日赤奉仕団の協力を
得て今年二月二十五日午前十時
午後四時(雨天中止)まで街頭
献血を実施します。○ところ
柏駅東口住友銀行前 ○献血で
きる方 十六歳から六十四歳ま
での健康な男女。献血手帳をお
持ちの方は忘れずに。

建設組合で包丁研ぎ 25日花野井木戸で

建設組合連合会、柏支部柏
工会(会長 本吉喜正氏)では
奉仕活動として、包丁研ぎ市価
三百円を百円で行います。売り
上げ金は、社会福祉協議会に寄
付されます。
○とき 一月二十五日午前九
時午後三時(雨天決行)
○ところ 花野井木戸丁字路。
○とき 一月二十五日午前九
時午後三時(雨天決行)
○ところ 花野井木戸丁字路。

市民健康保険
第4期
納期限は1月31日です
忘れずに納めましょう

市国民健康保険 第4期 納期限は1月31日です 忘れずに納めましょう

市国民健康保険 第4期 納期限は1月31日です 忘れずに納めましょう

市国民健康保険 第4期 納期限は1月31日です 忘れずに納めましょう

市国民健康保険 第4期 納期限は1月31日です 忘れずに納めましょう

市国民健康保険 第4期 納期限は1月31日です 忘れずに納めましょう

市国民健康保険 第4期 納期限は1月31日です 忘れずに納めましょう