

わたしたちは、豊かな緑と水を守り、潤いのある住みよい柏をつくるために、この憲章を定めます。

1. たがいに話し合っ、心のかよひ明るい柏をつくりましょう。
1. 老人を敬い子どもを愛する、あたたかい柏をつくりましょう。
1. 環境をととのえ、安全できれいなまち・柏をつくりましょう。
1. 教育を重んじ、健康で、文化の薫り高い柏をつくりましょう。
1. 国際理解を深め、平和な柏をつくりましょう。

人のうごき 203,425人 (前月より+546) 58,309戸(前月より+181) (50.10.31現在)

発行/柏市役所 柏市柏5丁目10番1号 編集/市長公室広報広聴課 毎月1日15日発行 TEL 67-1111内線223

### 地震の震度階

震度	震度	説明
0	無感	地震計だけに記録されるが、人体には感じない地震
1	微震	静止している人や、特に地震に注意深い人だけに感じた程度の地震
2	軽震	大ぜいの人々に感じる程度のもので戸障子がわずかに動くぐらいの地震
3	弱震	家屋がゆれ、戸障子がガタガタと鳴動し、電灯のようなつり下げ物は相当にゆれ、器内の水面の動くのがわかる程度の地震
4	中震	家屋の動揺が激しく、すわりの悪い花瓶などは倒れ、器内の水はあふれ出る、また歩いている人にも感じられ、多くの人々は戸外にとび出す程度の地震
5	強震	壁に割目がかいり、墓石、石どうろうが倒れたり煙突、石垣などが破損する程度の地震
6	烈震	家屋の倒壊が30%以下で山くずれが起き、地割れを生じ、多くの人々は立っていることができない程度の地震
7	激震	家屋の倒壊が30%以上におよび、山くずれ、地割れ、断層などを生ずる地震

▽初期消火に全力を  
地震のとき、被害を大きくするのは「火災」です。なをいって、火を消すことが大切です。火を消すときは、火を消すことが大切です。火を消すときは、火を消すことが大切です。

▽危険箇所から離れる  
地震による強いゆれがあると、かんばんなどが落下したり、石べいやブロックがくずれ、危険があります。地震が発生したら急いでそこから離れるようにして下さい。また避難する時は、そういう所

# グラツッとききたら

## 日ごろから「地震」の対策を

日本は、世界でも有数の地震国で、体を感じるものだけでも、一年間に、千回以上もあると言われています。それだけに、いつどんな所に地震がやってくるかわかりません。また、人口や産業の都市集中に伴い、石油やガスなどの危険物も都市に集積し、一度大地震が起きると、大きな被害が生じることが予想されます。幸い本市では、今まで大きな地震にあっていませんが、いざという時、あわてないように常日ごろから災害に備えておく必要があります。そこで、地震のさいの被害を最小限に抑えるためにはどうしたらよいか、市民一人一人が身につけておきたい地震対策をみてみました。

### 大切な日常の備え

#### 非常用品は常に用意しよう

▽正しい情報をキャッチしよう  
大地震になると、いろいろな風評やデマが流されるものです。しかし、それに迷わされることなく、電池で聞ける(停電のとき便利)トランジスタラジオなどで確実な情報をつかむようにして下さい。

▽避難場所・避難路の確認  
大地震の場合、電話はまず使えなくなり、家を離れている人との連絡は不可能になります。そういう場合の落ち着く先や身を寄せる場所をあらかじめ決めておきましょう。また、避難場所までのコースは、必ず一度は下検分をして、いざという時のために備えておいて下さい。

▽消火器や防火用水の用意  
初期消火でいちばん有効なのは消火器。家の広さや構造に適したものを準備し、使い方も慣れておきましょう。また、ふるやバケツの中にはいつも水をたくわえておきましょう。

▽商店街にいたら  
窓ガラスや看板などが落ちてくるので、道路の中央を通りましょう。近くに広場があれば、一時そこに避難し、様子をみます。

▽地下街にいる時  
地下街は、地震に強いのですが、安心です。停電などになると大混乱を起こすので、出口には殺到しないようにし、暗やみでも落ち着いて係員の指示に従いましょう。

▽自動車を運転中の時  
これ幸いとばかりにスピードを上げて逃げようとしてはいけません。なるべく道路の左側に車を寄せて止まり、エンジンを切って様子を見ましょう。

### 外出先で地震にあつたら

▽鉄筋のビルにいる時  
鉄筋コンクリートの建物にいる時は、まず安心ですが、天井からの落下物や倒れやすい家具、窓ガラスの破片などに注意し、避難する時はエレベーターを使わないこと、また停止したエレベーター内では落ち着いて助けを待ちましょう。

▽電車に乗っている時  
地下鉄は、耐震性、浸水などに万全の処置がとられています。電車は、地震の時は、一時止まることになっていますが、止まってもすぐに飛びおろるのはいけません。背もたれ、つり革、荷物などの横木や柱などにつかりつかまり、

### 非常用品は常に用意しよう

#### 非常用品は常に用意しよう

▽正しい情報をキャッチしよう  
大地震になると、いろいろな風評やデマが流されるものです。しかし、それに迷わされることなく、電池で聞ける(停電のとき便利)トランジスタラジオなどで確実な情報をつかむようにして下さい。

▽避難場所・避難路の確認  
大地震の場合、電話はまず使えなくなり、家を離れている人との連絡は不可能になります。そういう場合の落ち着く先や身を寄せる場所をあらかじめ決めておきましょう。また、避難場所までのコースは、必ず一度は下検分をして、いざという時のために備えておいて下さい。

▽消火器や防火用水の用意  
初期消火でいちばん有効なのは消火器。家の広さや構造に適したものを準備し、使い方も慣れておきましょう。また、ふるやバケツの中にはいつも水をたくわえておきましょう。

▽商店街にいたら  
窓ガラスや看板などが落ちてくるので、道路の中央を通りましょう。近くに広場があれば、一時そこに避難し、様子をみます。

▽地下街にいる時  
地下街は、地震に強いのですが、安心です。停電などになると大混乱を起こすので、出口には殺到しないようにし、暗やみでも落ち着いて係員の指示に従いましょう。

▽自動車を運転中の時  
これ幸いとばかりにスピードを上げて逃げようとしてはいけません。なるべく道路の左側に車を寄せて止まり、エンジンを切って様子を見ましょう。

### 外出先で地震にあつたら

▽鉄筋のビルにいる時  
鉄筋コンクリートの建物にいる時は、まず安心ですが、天井からの落下物や倒れやすい家具、窓ガラスの破片などに注意し、避難する時はエレベーターを使わないこと、また停止したエレベーター内では落ち着いて助けを待ちましょう。

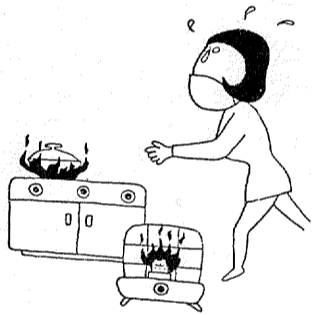
▽電車に乗っている時  
地下鉄は、耐震性、浸水などに万全の処置がとられています。電車は、地震の時は、一時止まることになっていますが、止まってもすぐに飛びおろるのはいけません。背もたれ、つり革、荷物などの横木や柱などにつかりつかまり、

### 地震の時の心得

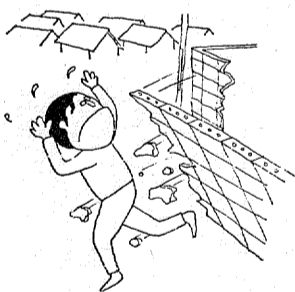
●あわてて外にとび出さない



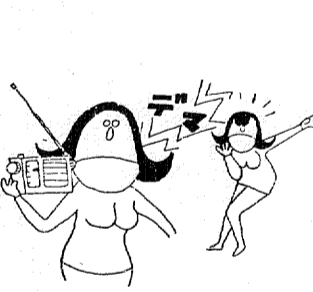
●なによりもまず火の始末



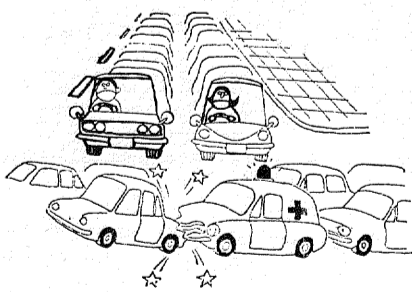
●狭い路地、へいのわき、がけには近寄らない



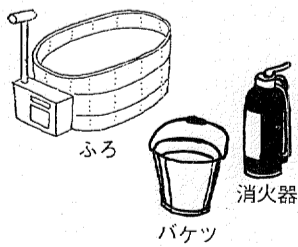
●「デマ」に迷わず確実な情報で行動を



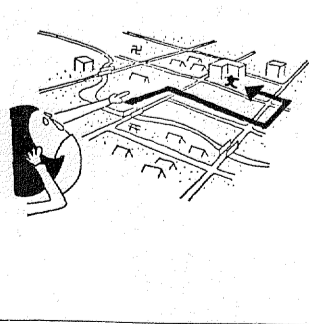
●避難は、車はやめて徒歩で



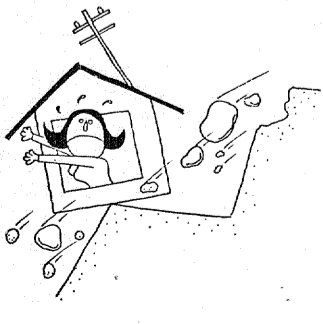
●消火器や防火用水の用意は日ごろから



●避難路の確認を



●がけくずれに注意



### 備えておきたい非常用品



▽大ゆれは一分前後  
どんなに大きな地震も、大ゆれは一分前後といわれています。だからあわてないで、周囲の様子を正確に見とどけて、そのあとの行動を考えるようにしましょう。

▽がけくずれに注意  
山の一部を切りくずし、谷をうめて宅地造成したようなところは「がけくずれ」の危険があります。山ざわ、がけ近く、造成地などに住んでいる人は、すぐに安全な所へ避難し、様子をみましょう。

「備えあれば憂いなし」。いざという時のために、常日ごろから非常用の食糧や衣類、医薬品、貴重品などを用意しておきましょう。

▽落下物に注意し、乗務員の指示に従いましょう。  
▽野良仕事をしていたら  
周囲に倒壊物がなければ一応安全。がけの上や下にいたら、そこを離れて下さい。  
衛生に注意しましょう  
大地震の時は、その災害を、一人で防ごうと、逃げ切ることではできないものではありません。また家族だけでもダメです。向こう三軒両隣のひとと力を合わせて行動することが最大の防止法です。自分勝手な行動はやめ、お互いに他人の迷惑を考え、助け合って秩序を保つように心がけましょう。また伝染病の予防のため、衛生にも気をつけ、病人を出さないようにしたいものです。

# 栄えの受賞8氏・3団体

## 50年度定期表彰

### 市政への功労たたえ

十一月三日文化の日、昭和五十年度柏市定期表彰が市民文化会館で行われ、八氏・三団体に表彰状、感謝状が贈られました。この表彰は、市政の発展や市民生活の向上に寄与された個人や団体の功労をたたえるもので、今年度の受賞者の中には、市政の各種の分野で貢献されたかたのほか、眼前の清掃奉仕活動や町会内の葬儀をお世話ししている人など、地域社会のために地道に尽くされてきた人も選ばれ、その功労がたたえられました。(受賞者の掲載は順不同)



晴れの表彰をうけたかたがた

#### 表彰状受賞者

- 〔個人〕  
 染谷作蔵氏(55歳) 松ヶ崎七  
 七〇 農業  
 松ヶ崎須賀納貯蓄組合長として、十八年間にわたり市税の納期内完納と組合の指導育成に尽くされました。また連合会役員として税務行政、市政発展に寄与されました。  
 坂尾義久氏(67歳) 高田一四  
 五 農業  
 高田上納貯蓄組合長として、十年間にわたり市税の納期内完納と組合の指導育成に尽くされました。また連合会役員として税務行政、市政発展に寄与されました。  
 近岡勇蔵氏(79歳) 緑ヶ丘五  
 一〇二 無職

行政連絡員として十年間、市民とのパイプ役を務め、市政発展に寄与されました。  
 森谷半三郎氏(68歳) 常盤台  
 三〇一〇 印刷業  
 常盤台町会長、並びに副会長として、二十年間にわたり市民とのパイプ役を務め、さらに民生委員子供会副会長、青少年健全育成協議会地区副会長として、青少年の健全育成に尽くされました。  
 稲垣藤松氏(74歳) 加賀三  
 一七〇二 無職  
 柏市に転入以来七年間、毎夜増尾駅前広場や道路の清掃を行い、地域の環境美化に寄与されました  
 中島伊康氏(56歳) 千代田二  
 一〇二二 会社社長  
 昭和三十四年十月から四十二年三月まで柏市危険物安全協会会長に就任、その後同協会顧問、四十二年七月から柏市防災協会会長と

して、火災予防の普及に貢献されました。  
 加藤豊太郎氏(78歳) 常盤台  
 一〇一三 無職  
 昭和三十年の常盤台町会発足当時から二十年間にわたり、同町会内の葬儀の一切を進んで世話し、地域住民に奉仕されました。  
 〔団体〕  
 大室中坪納貯蓄組合  
 (代表染谷文雄氏)  
 昭和三十一年の設立以来十二年間、組合員全員が市税の完納に尽くされました。

#### 感謝状受賞者

- 〔個人〕  
 秋山まつ氏(52歳) 柏三  
 一四 料理店経営  
 一般市民への緊急医療の強化推進を図るため、市に救急車一台を寄贈されました。  
 〔団体〕  
 社団法人千葉消防設備  
 保守協会(代表杉本郁太郎氏)  
 本市の消防力充実のために、今年一月十四日消防広報車一台を寄贈し、消防行政に貢献されました  
 財団法人モラロジー研究所・学校法人広池学園(代表広池千太郎氏)  
 今年九月二十三日、モラロジー研究所創立五十周年を記念して、市に育英事業基金を寄付され、教育行政に貢献されました。

魚肉青果 サービスデー

- 青果 毎月第2木曜日
- 鮮魚 毎月第1・3水曜日
- 食肉 毎月29日

●各協力店でどうぞ

### 来月から新しい町名に

### 住居表示の実施に伴って

十二月一日から別図のとおり亀甲台町一・二丁目、名戸ヶ谷の一部が「亀甲台町一・二丁目」、酒井根の一部が「西山一・二丁目」に変わり、この地区の皆さんの住所が新町名、街区番号、住居番号によって表わされることになりました。

この新しい住居表示の実施に伴い、郵便物の差し出しや学校や勤め先、市役所などへ住所を届け出る場合は、十二月一日から新しい住居番号を用いることとなります。区域内のご家庭では、土地や建物の所有者の住所変更登記なども必要となりますので、すでにお送りしました「住居番号決定通知書」や「お知らせ」をもう一度ご覧になって、これらの変更のために必要な手続きを確認して下さい。住居表示についての問い合わせは市役所庶務課(内線三五五)へ。

来春四月に入園する昭和五十一年度市立保育園の園児の募集が表のとおり行われます。  
 入園ご希望のかたは、十一月二十五日から二十九日までの間にそれぞれ希望する保育園で申請書を受けとり、必要事項を記入して受け付け面接日に提出して下さい。現在入園している人、待機している人、あるいは年度途中で申請してある人も、すべて同様の手続きが必要です。  
 申請書交付時間はいずれも午前九時半から午後三時まで、土曜日は正午までです。

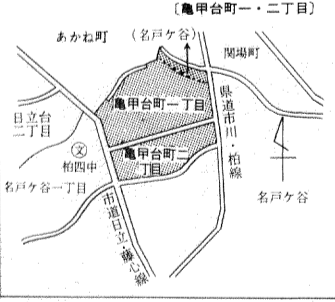
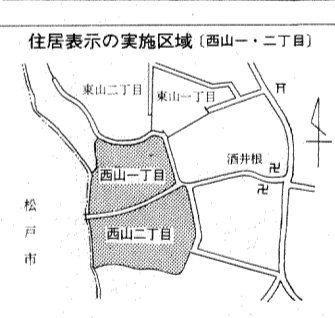
### 来春入園の園児を募集

#### 25日から申請書を交付

▽保育年齢は昭和五十一年四月一日現在の満年齢です。〇歳児の場合は昭和五十一年四月一日現在、生後六カ月を経過している乳児。  
 なお、新設の豊四季乳児保育園(仮称)の申請受け付けは、豊四季保育園で行います。また、お田保育園(仮称)は、来春開園の予定で現在認可申請中ですので、申請受け付けは、建設予定地(大青田一五〇九一二 大青田青年館付近)で行います。  
 入園には基準があります。保育園は、保護者が働いている

#### 市立保育園の受付期間

項目	住所	保育年齢	定員	受付面接日
第一保育園	柏市桜台9~6	0歳~5歳	180	12月8.9.10日
第二保育園	柏市若葉町4~36	1歳~5歳	180	12月8.9.10日
第三保育園	柏市あけぼの3~4~18	1歳~5歳	100	12月18.19日
第四保育園	柏市布施834~1	3歳~5歳	100	12月11.12日
光ヶ丘保育園	柏市光ヶ丘団地200~5	1歳~5歳	100	12月11.12日
豊四季保育園	柏市豊四季台2~1~120	3歳~5歳	(160)	12月8.9.10日
増尾保育園	柏市増尾1895~2	1歳~5歳	100	12月16.17日
豊住保育園	柏市豊住3~1~43	1歳~5歳	120	12月17.18日
土南部保育園	柏市逆井1305~2	1歳~5歳	100	12月18.19日
豊四季乳児保育園(仮称)	柏市かやの町941~22	0歳~2歳	(100)	12月15.16日
ひかり隣保館	柏市十余二174	1歳~5歳	130	12月15.16日
お田保育園(仮称)	柏市大青田1509~2	0歳~5歳	(60)	12月11.12日



### 寄付行為は禁止に

〔解説〕 公選法の一部改正  
 ○公職の候補者などは、選挙区内の有権者に対して、冠婚葬祭(親族を除く)、近所づきあいなど普通一般の交際であっても、花輪、香典、祝儀、お中元、お歳暮、餞別、お祝金などは寄付してはいけないこととされました。また町会内、老人会などの集まりや団体旅行の際に、弁当など飲食物の提供とかお金などを一切寄付してはいけないこととされました。  
 ○公職の候補者(現職も含む)が所属している役所関係、または会社、その他の法人や各種団体(政党その他の政治団体を除く)は、選挙に関係があってもなくても、その選挙区内にある住民に対して、公職の候補者の氏名を使用して、お金や賞品、賞状などを贈ってはいけないこととされました。○今回の改正では、これらのほか、有権者側からも公職の候補者に対して、選挙区内にある者に寄付を勧めたり、要求することができないこととされました。



### 秘書×7から

十月二十一日 銚子市役所で開催の千葉県定例市長会に出席。地方財政など当面する諸問題について活発に論議。  
 十月二十六日 青年会議所  
 十月二十八日 育成園に通園する片岡、小坪両君から、市長の誕生日を祝って大きな肖像画が贈られた。「不自由な体をおして、ここまでよく努力してくれました」心のこもったプレゼントに、市長も思わずホロリ。  
 十一月三日 恒例の定期表彰式に参列。二十万市民にわたってその功労をたたえ、感謝の意を伝えた。  
 十一月五日 朝の主管者会議で、叙勲について素直に喜びを表し「これも皆様の協力があつたからこそ」と感慨深げに述べた。  
 十月二十七日 東葛中学駅

# 我が家の防火

## 26日から予防運動



「一日と寒さがしのびよって、火が燃しくなるシーズンになりまして。一年間に起こる火災のうち半分以上は、一月から三月までのわずか三ヶ月に起きています。」

このため毎年シーズンにききかたけ、十一月二十六日から十二月二日まで、全国いっせいに火災予防運動が繰り広げられます。今年の統一標語は、「幸せを明日につなぐ火のしまつ。」

火事の原因で最も多いのは、タバコの火の不しまつ。今年はずでに13件も発生しています

柏市では、今年に入って七十件の火災が発生し、およそ一億一千万円が灰になっている計算になります。「地震雷火事おやじ」の故事は、今も昔も変わっていません。むしろ、新建材の発達やビルの高層複雑化などによって、人命の危険性は増大しているのが現状といえます。

- 百貨店、旅館、複合用途ビル等における安全の確保
- 特に市民生活に身近な「我が家の防火診断」では
- ①タバコ投げ捨てと寝タバコの防止
- ②暖房器具の安全点検
- ③ガス器具等のガスもれ点検および点検・消火の確認
- ④老人、幼児、病人の就寝場所の安全点検
- ⑤消火用具の準備

○我が家の防火診断  
○危険物施設の安全管理

### 経営のご相談何でも

#### 地区の振興委員にどうぞ

「店を上げた」「融資を受けた」「売り上げを増やしたいが改善策は」など事業主であるあなたにたいして、経営全般のご相談に応じる「小規模企業の振興委員」が、市内各地に置かれています。

この制度は、事業主の経営改善や振興に役立つと柏市商工会議所が、各地区ごとに委嘱しているのをご存じですか。

無料で会議所の会員の有無を問いません。日ごろの経営上の悩みや、問題点をお気軽にお寄せ下さい。

# お隣りさん

彫部入学。おやじが若いころぞうげ彫刻をやっていた影響をばくせんを受けたのかも知れません。昭和十八年九月戦争のため六月早く繰り上げ卒業。

「昼間は授業がありますのでどうしても夜になります」。日展出品作の制作に忙しい、彫刻家の神野義衛（かみのよしえ）さん。板台三二。

東京東鴨の出身。岡山育ち。「父母が亡くなり兄が柏にいた関係で」旧岡山二中から東葛飾中学（現県立東葛飾高校）へ転校。「周囲の反対があったが、幸い兄が理解者だったので」昭和十四年東京美術学校（現東京芸大）木彫部入学。

「昨日二機、今日二機、偵察に」二十一年五月五日、再び柏の土を踏みました。「帰ってすぐ上野へ行って……。あの混乱の時代に……。石ころなし、モデルなし」路頭に迷う神野さんを「志を貫徹」とここで「励ましてくれたのは兄の義一さん。太田屋燃料社長だった。好きな道を進むことができたのも兄のおかげ」といえば、義一に励む。

昭和二十四年日展初入選。昭和三十六年、若い男性立像「夏の日」でみごと特選。昭和三十七年連続特選。昭和三十八年無鑑査、昭和三十九年と四十五年に審査員。「北村西望門下の若手の逸材、手堅く力一点張り」で押しつけて将来ある作家」と期待された青春像は、絶え間ない努力によって着実に実を結んでいった。「力強さ、健康な美」にひかれる」というだけ

「美しい兄弟愛がのぞく。戦後、法隆寺が失火で焼けたとき「むしろ」に涙がでて……。先輩、同僚の尊い犠牲で守られた文化遺産が、こども簡単になくなるかと思うと……」聞く者の胸をジーンと打つ。母校の研究科に進み、県内夷隅郡瑞沢村（現長生郡陸田村）

「美しい兄弟愛がのぞく。戦後、法隆寺が失火で焼けたとき「むしろ」に涙がでて……。先輩、同僚の尊い犠牲で守られた文化遺産が、こども簡単になくなるかと思うと……」聞く者の胸をジーンと打つ。母校の研究科に進み、県内夷隅郡瑞沢村（現長生郡陸田村）

「美しい兄弟愛がのぞく。戦後、法隆寺が失火で焼けたとき「むしろ」に涙がでて……。先輩、同僚の尊い犠牲で守られた文化遺産が、こども簡単になくなるかと思うと……」聞く者の胸をジーンと打つ。母校の研究科に進み、県内夷隅郡瑞沢村（現長生郡陸田村）

「美しい兄弟愛がのぞく。戦後、法隆寺が失火で焼けたとき「むしろ」に涙がでて……。先輩、同僚の尊い犠牲で守られた文化遺産が、こども簡単になくなるかと思うと……」聞く者の胸をジーンと打つ。母校の研究科に進み、県内夷隅郡瑞沢村（現長生郡陸田村）

「美しい兄弟愛がのぞく。戦後、法隆寺が失火で焼けたとき「むしろ」に涙がでて……。先輩、同僚の尊い犠牲で守られた文化遺産が、こども簡単になくなるかと思うと……」聞く者の胸をジーンと打つ。母校の研究科に進み、県内夷隅郡瑞沢村（現長生郡陸田村）

「美しい兄弟愛がのぞく。戦後、法隆寺が失火で焼けたとき「むしろ」に涙がでて……。先輩、同僚の尊い犠牲で守られた文化遺産が、こども簡単になくなるかと思うと……」聞く者の胸をジーンと打つ。母校の研究科に進み、県内夷隅郡瑞沢村（現長生郡陸田村）

「美しい兄弟愛がのぞく。戦後、法隆寺が失火で焼けたとき「むしろ」に涙がでて……。先輩、同僚の尊い犠牲で守られた文化遺産が、こども簡単になくなるかと思うと……」聞く者の胸をジーンと打つ。母校の研究科に進み、県内夷隅郡瑞沢村（現長生郡陸田村）

「美しい兄弟愛がのぞく。戦後、法隆寺が失火で焼けたとき「むしろ」に涙がでて……。先輩、同僚の尊い犠牲で守られた文化遺産が、こども簡単になくなるかと思うと……」聞く者の胸をジーンと打つ。母校の研究科に進み、県内夷隅郡瑞沢村（現長生郡陸田村）

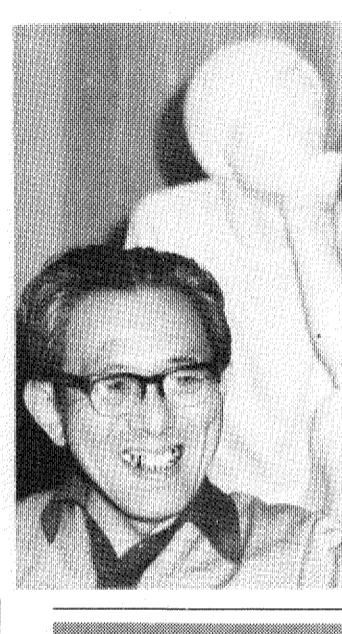
「美しい兄弟愛がのぞく。戦後、法隆寺が失火で焼けたとき「むしろ」に涙がでて……。先輩、同僚の尊い犠牲で守られた文化遺産が、こども簡単になくなるかと思うと……」聞く者の胸をジーンと打つ。母校の研究科に進み、県内夷隅郡瑞沢村（現長生郡陸田村）

「美しい兄弟愛がのぞく。戦後、法隆寺が失火で焼けたとき「むしろ」に涙がでて……。先輩、同僚の尊い犠牲で守られた文化遺産が、こども簡単になくなるかと思うと……」聞く者の胸をジーンと打つ。母校の研究科に進み、県内夷隅郡瑞沢村（現長生郡陸田村）

「美しい兄弟愛がのぞく。戦後、法隆寺が失火で焼けたとき「むしろ」に涙がでて……。先輩、同僚の尊い犠牲で守られた文化遺産が、こども簡単になくなるかと思うと……」聞く者の胸をジーンと打つ。母校の研究科に進み、県内夷隅郡瑞沢村（現長生郡陸田村）

「美しい兄弟愛がのぞく。戦後、法隆寺が失火で焼けたとき「むしろ」に涙がでて……。先輩、同僚の尊い犠牲で守られた文化遺産が、こども簡単になくなるかと思うと……」聞く者の胸をジーンと打つ。母校の研究科に進み、県内夷隅郡瑞沢村（現長生郡陸田村）

「美しい兄弟愛がのぞく。戦後、法隆寺が失火で焼けたとき「むしろ」に涙がでて……。先輩、同僚の尊い犠牲で守られた文化遺産が、こども簡単になくなるかと思うと……」聞く者の胸をジーンと打つ。母校の研究科に進み、県内夷隅郡瑞沢村（現長生郡陸田村）



### 彫刻家の神野さん

「美しい兄弟愛がのぞく。戦後、法隆寺が失火で焼けたとき「むしろ」に涙がでて……。先輩、同僚の尊い犠牲で守られた文化遺産が、こども簡単になくなるかと思うと……」聞く者の胸をジーンと打つ。母校の研究科に進み、県内夷隅郡瑞沢村（現長生郡陸田村）

「美しい兄弟愛がのぞく。戦後、法隆寺が失火で焼けたとき「むしろ」に涙がでて……。先輩、同僚の尊い犠牲で守られた文化遺産が、こども簡単になくなるかと思うと……」聞く者の胸をジーンと打つ。母校の研究科に進み、県内夷隅郡瑞沢村（現長生郡陸田村）

「美しい兄弟愛がのぞく。戦後、法隆寺が失火で焼けたとき「むしろ」に涙がでて……。先輩、同僚の尊い犠牲で守られた文化遺産が、こども簡単になくなるかと思うと……」聞く者の胸をジーンと打つ。母校の研究科に進み、県内夷隅郡瑞沢村（現長生郡陸田村）

「美しい兄弟愛がのぞく。戦後、法隆寺が失火で焼けたとき「むしろ」に涙がでて……。先輩、同僚の尊い犠牲で守られた文化遺産が、こども簡単になくなるかと思うと……」聞く者の胸をジーンと打つ。母校の研究科に進み、県内夷隅郡瑞沢村（現長生郡陸田村）

### 振興委員と担当地区

No.	氏名	事業所名	住所	TEL	担当地区
1	高小清	高小清	1-5-18	67-2756	目黒区
2	高小清	高小清	1-2-23	66-6181	目黒区
3	高小清	高小清	2-8-19	67-2941	目黒区
4	高小清	高小清	1-18-18	67-2841	目黒区
5	高小清	高小清	3-1768	72-0540	目黒区
6	高小清	高小清	1201	73-2704	目黒区
7	高小清	高小清	17	66-6185	目黒区
8	高小清	高小清	2	67-2974	目黒区
9	高小清	高小清	4	64-5511	目黒区
10	高小清	高小清	474	66-5532	目黒区
11	高小清	高小清	4	31-6967	目黒区
12	高小清	高小清	4	67-3704	目黒区
13	高小清	高小清	14	67-1005	目黒区
14	高小清	高小清	1	72-1627	目黒区
15	高小清	高小清	1	67-2347	目黒区
16	高小清	高小清	1414	31-6967	目黒区
17	高小清	高小清	16	72-5316	目黒区
18	高小清	高小清	1	66-0662	目黒区
19	高小清	高小清	1	31-4066	目黒区
20	高小清	高小清	1	67-0049	目黒区
21	高小清	高小清	1	67-3241	目黒区
22	高小清	高小清	1	67-3165	目黒区
23	高小清	高小清	1	63-9469	目黒区
24	高小清	高小清	1	31-7426	目黒区
25	高小清	高小清	1	67-4300	目黒区
26	高小清	高小清	1	72-4050	目黒区
27	高小清	高小清	1	31-2736	目黒区

岡野は、正面からの願い出た

「美しい兄弟愛がのぞく。戦後、法隆寺が失火で焼けたとき「むしろ」に涙がでて……。先輩、同僚の尊い犠牲で守られた文化遺産が、こども簡単になくなるかと思うと……」聞く者の胸をジーンと打つ。母校の研究科に進み、県内夷隅郡瑞沢村（現長生郡陸田村）

# 柏のまがし

## 領主国替反対運動

慶応四年（一八六八）、官軍の江戸入城によって徳川幕府は滅び、新政府は徳川家を駿府に封じ、駿河、遠江、陸奥に七十万石を与え、徳川宗家相統を認めました。このため駿遠二州にあった諸藩は他の領地へ移され、田中藩も、安房国長尾へ国替されました。

本多正勝は田中藩の当主で、市域十二カ村を含め、当時この地方に四十二カ村を領していましたが、七月下旬に領主国替を知った村々の名主は会合を開き、本多侯は元和あるいは元禄からの領主で、国替には多くの費用が必要などから、何らかの形で報いたい、献金の話がまとまりました。四十二カ村は村高によって割り当てられた金額を出し合い、八月に国替資金として献納したのです。この金額は布施村だけでも三百両以上、高田村で七十五両でした。

# 家庭だより(お)さんのために

### 赤ちゃんの育児相談 母子手帳を忘れずに

▽十一月十八日 南部青年館  
▽十九日 藤心第三青年館  
▽二十日 社会福祉センター  
▽二十一日 勤労青少年ホーム  
▽二十二日 あげほの青年館  
▽二十三日 新青田青年館  
▽二十四日 市民サロン(ファミリかしわビル)  
▽二十五日 豊四季団地

### 小児マヒの生ワクチン投与 忘れずにお近くの会場へ

小児マヒ生ワクチンの投与が、表のとおり実施されます。お近くの会場を忘れずを受けて下さい。

集会所 ○受け付け いずれも午後一時半～三時 ○持参品 母子健康手帳、バスタオル。費用無料

## 市民の声

### 日曜、祝日の 校庭を開放して

中谷 由美子 (主婦)  
酒井根七九 六一〇

子どもたちが、野球やテニスなどスポーツの楽しめる場所がなく困っています。

そこで、各地域の小中学校の校庭を開放していただけないものでしょうか。

「お答え」 日曜、祝日の校庭開放は、現在、許可制で行っています。

校庭は、あくまでも学校教育を行うための施設ですが、現在、社会体育振興をはかることを併行して吟味しています。

それに伴い、開放時の学校管理責任の明確化、管理員(指導員等)の配置方法、野外便所・更衣室等の施設の清掃、利用後の児童生徒の帰宅時の交通・防犯対策、利用者の事故措置や危険防止

とこ	1回目	2回目
第三小学校	11月17日	1月19日
第五小学校	11月18日	1月20日
第一小学校	11月19日	1月21日
第二小学校	11月20日	1月22日
第四小学校	11月21日	1月23日
第六小学校	11月22日	1月24日

### 水道の赤水にご注意 南部地区で清掃作業

十一月十八日から二十日まで配



### かしの木無償配布 希望者は農政課へ

○対象 昭和四十六年四月～昭和四十九年三月に家を新築または購入し、無償配布を受けていない人  
○申し込み 十一月二十二日(同日消印有効)まで  
○日消印有効)まで  
○氏名、電話番号、転居年月日を明記し市役所農政課へ。  
○配布日 十一月二十九日午前九時

午後三時と三十日午前十時～午後三時別図の場所配布します。

### 版画教室を開催 年賀状の制作に

○とき 十一月一日、三日、五日、十日、十二日、十五日の午後一時半～三時半 ○ところ

## 音楽発表会開く

### 今年は金管合奏も登場

去る十月二十八日と二十九日の二日間、第七回柏市小中学校音楽発表会が市民文化会館で開催された。

発表にあいきました。出場者は、合唱や合奏クラブ、校内音楽祭代表などのお友だちで、今までは男子の参加がわずかでしたが、今回は、五百人も参加。発表会には初めて奮勢中のお友だちによるトランペットやサクソホンなどの「金管楽器」の演奏もあって、内容的に見張るものがありました。今回は、混声合唱がふえ一段と充実。また、会の終りには、「ドレミの歌」を客席のお友だちと合唱するなど趣向もこらされ、元気な歌声が会場いっぱいになりました。県教育庁の藤井先



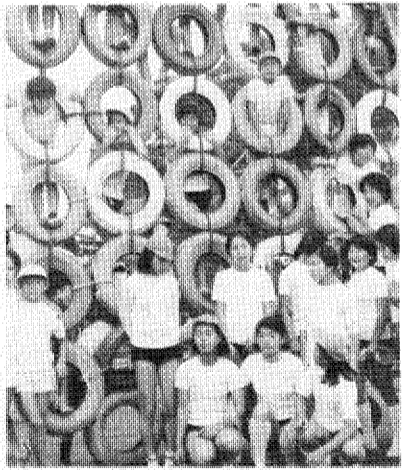
かれました。今年は、小学二年生から中学三年生までのお友だち二千人が参加し、合唱や器楽合奏など日ごろの練習の成果を

## 私学の校

〔西原小〕

### 教育目標は健康と実行力

本校は、地域の人々の要望に応え、昭和四十七年四月に、職員十五人、児童数四百十五人で開校。「私たちの学校なんだ」という実感をかみしめ、汗と泥にまみれた学校づくりの姿勢が



児童の心情にも作用し、勉強に励んでいる。「人は石垣、人は城」という言葉があるが、人との燃えるような学校づくりにかけた熱意の歴史をいつまでも大切にしていきたい。

本校は開校以来、理科の研究を中心に取り組んできたが、来年度は市の指定研究校として、その一端を公開する予定である

市営住宅入居者募集  
申し込みは建築課へ

市内宿連寺と根戸の第二種住宅の空家入居者を募集します。

市営住宅入居者募集  
申し込みは建築課へ

版画教室を開催  
年賀状の制作に

地域は大青田など  
地籍調査図書の閲覧

水道管凍結にご注意を  
ビニール管は赤信号

建築組合で包丁研ぎ  
23日十時二で

都計道路の一部変更案  
21日まで縦覧

バスケットボール大会  
参加チームを募集中

年末調整の説明会  
市内事業所を対象に

県民テレホン相談  
あなたの声を県政に

中央公民館 ○対象 一般の市民  
○持参品 彫刻刀、ばれん  
○費用 千円 ○申し込み 十一月十九日午前九時から中央公民館(67-1224)へ直接お

都計道路の一部変更案  
21日まで縦覧

バスケットボール大会  
参加チームを募集中

年末調整の説明会  
市内事業所を対象に

都計道路の一部変更案  
21日まで縦覧

バスケットボール大会  
参加チームを募集中

年末調整の説明会  
市内事業所を対象に

県民テレホン相談  
あなたの声を県政に

## お知らせ

**国民健康保険税**  
第3期  
納期限は12月1日です  
忘れずに納付しなさい

届出伝染病の発生情報  
9月16日～10月15日

病名 △はしか(麻疹) 四人  
△水ぼうそう(水痘) 六人  
△おたふく風邪(流行性耳下腺炎) 十六人  
○歳から十四歳の子供に発病していますのでご注意ください。  
〔柏保健所から〕