

わたたくしちは、豊かな緑と水を守り、潤いのある住みよい柏をつくるために、この憲章を定めます。
1. たがいに話し合っ、心のかよひ明るい柏をつくりましよう。
1. 老人を敬い子どもを愛する、あたたかい柏をつくりましよう。
1. 環境をととのえ、安全できれいなまち・柏をつくりましよう。
1. 教育を重んじ、健康で、文化の薫り高い柏をつくりましよう。
1. 国際理解を深め、平和な柏をつくりましよう。

人のうごき 201,591人 (前月より+577) 57,763戸(前月より+147)(50.7.31現在)

発行/柏市役所 柏市柏5丁目10番1号 編集/市長公室広報広聴課 毎月1日15日発行 TEL 67-1111内線223

老人対策を見る

豊かで実りある老後を

大切な「生きがい」

平均寿命が伸びたことにより日本の人口構成は、しだいに高齢層の占める割合が多くなり「老人問題」は、近い将来大きな問題となること予想されます。従って今後は、老人の長い間の社会経験や高い知識を活用して、社会全体の向上を図っていくことも必要と思われま

ひとり暮らしの老人へ

みんなの暖かい手を

市内の六十五歳以上のお年寄りは、今年七月の調べによると、およそ七千八百人。総人口の約四%を占め、その割合は、年々増加する傾向にあります。
また、老人は多年にわたり社会の発展に寄与してきた者として敬愛されるとともに、老後の生活は豊かで安定したものでありたいものです。
しかし老人は、現代社会の急激な発展やテンポに追いつけないところから、孤独な生活を送っている傾向もみられます。これからは

敬老会

70歳以上の人が対象

敬老会の日程

Table with 3 columns: 地区別, 日時, 会場. Lists dates and venues for senior events across different districts like 柏 (常磐線南側), 柏 (常磐線北側), etc.

九月十五日は「敬老の日」。長年にわたって社会につくされた老人をうやまい、長寿を祝って各地区ごとに、歌や踊りや演芸などで、楽しいひと時を過ごしてもらおうことになってい

病気の予防に 積極的な対策

六十五歳以上の老人で病気にかかっている人は約二十二%といわれ、青壮年の四倍にも達していま

六十歳以上にクラブ結成 役立つ孤独感の解消

ひとり暮らしの老人や、自分自身のカラに閉じこもりがちなお年寄りなどの孤独感をほぐし、老人同志の共通の話題を話し合う場として、「老人クラブ」が市内にも

養護ホームで明るい生活

また、身体や、精神の状態、および家庭などの事情により、自宅での介護を受けることのできない六十歳以上のかたのために「養護老人ホーム」があり、市内にも民営のものがあります。現在柏市内の人は、四十二人が入所して



ひとり暮らしの老人の生活を、少しでも快適なものにしようと、身の回りのお世話をする家庭奉仕員

ねたきりのかたに 移動浴槽車を巡回

一方、市内にもねたきり老人が百七十人程いると推定され、このうち家族の手により入浴させることが困難なかた十六人を対象に、移動浴槽車・さわやか号を、週三回ずつ巡回させています。

高年齢者のために 職業相談室開設

また、今年の七月から、高齢者の社会活動を促進し、雇用の機会を増大させようと、柏駅東口フア

これは、五十五歳以上のかたならどなたでも利用でき、求職者の希望と能力に応じた職業の紹介あつせんを行っているものです。
その他の援助として、七十五歳以上のお年寄りに、長寿を祝福して、誕生月に六千円の「敬老祝金」を支給。
また、八十八歳を迎えたかたには米寿記念の肖像写真撮影、贈呈しています。

望まれる家族や 社会との融和

このように、お年寄りが楽しく安定した老後を送れるようにと、種々の制度や施設があります。
今後は、老人も自らの知識や経験を生かし、自分自身による可能性の追求をはかることも必要です。

お体はいかがが お年寄りに無料健康診査

市では、老人病の早期発見・早期治療のため、六十五歳以上のかたを対象に「老人健康診査」を行っています。
該当するかたは、柏市内の病院(ただし、国立療養所柏病院、国府田医院、水環橋診療所、やわた診療所、柏クリニック、中央診療所、橋本医院を除く)でお気軽に受診して下さい。

〇とき 九月一日〜三十日
〇問い合わせ 市役所福祉事務所 所老人福祉係(内線二五〇)へ。

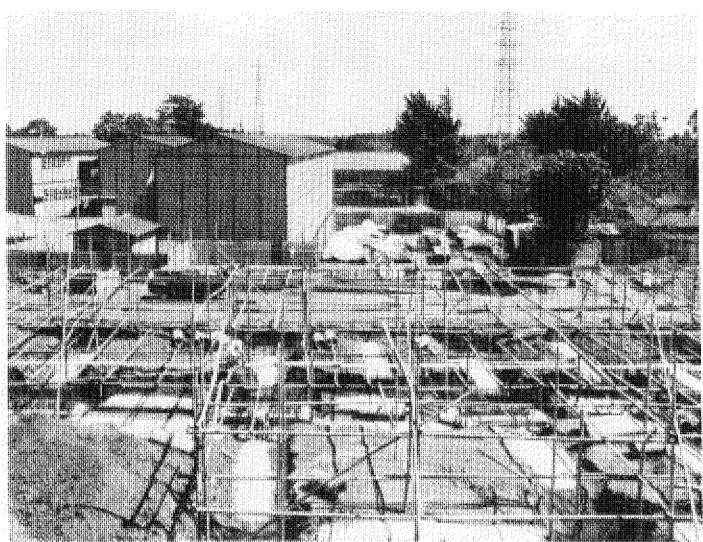
### 柏の小 中学校

## 年に二千五百人も仲間入り

### 追われる校舎の建設

一年間におよそ二万人の人口増加がみられる柏市には、義務教育をうける子どもたちも、年に約二千五百人が新しく仲間入りしています。この十年間に市内の小中学校は十二校が新設され、小学生は四千八百八十三人から二万二千三百三十八人に、中学生は二千四百三十八人から七千七百二十二人に増え、教室も毎年平均六十教室が新しく造られています。

学校建設は、本来国の経費によつてまかなわれることが原則とされていますが、用地買収費の大半や建築にあつては国が算定した一定の基準額との差額(超過負担)や、学校の自身となる設備費の一部など、地方自治体からの支出も財政上大きなウエイトを占めています。たとえば、昨年新設した中原小学校の場合、用地費四億八千



(富勢小)本校舎の前面に増築されている校舎の基礎工事。この増築工事が完了するとプレハブ校舎はとりこわれ、将来は奥の木造校舎もなくなる見込みです

八百三十三万一千円、建設費四億一円など、およそ九億一千三百三十四万四千円、建設費二億二千七百八十七万七千円、差し引き六億六千八百八十八万七千円という結果をみて明らかです。しかし、将来の柏市を、ひいては日本をなう子どもたちへの最も重要な教育諸条件の整備は何ものにもまして急がねばなりません。このため柏市では、市政の最重要目標のひとつに「教育の充実」をとりあげ、プレハブ校舎の解消、過大校の抑制、老朽校舎の解消などを中心に懸命に取り組んでいます。

ここでは財政難にあえぎながらも着実に進められている五校の校舎建設の状況を紹介いたします。

〔旭小〕昭和四十八年に柏一小の分離校として開校した旭小は当初児童数八百四十二人、二十一年級でしたが、この二年間に二百十人

も増え六つのプレハブ教室を使っています。このため鉄筋コンクリート四階建(普通教室十、特別教室二)を建設中で、来春二月の完成予定。総工費一億二千五百万円

〔西原小〕西原小は昭和四十七年に児童数四百二十七人、十三学級で開校。この学校は最も人口の増加が著しい市北部地域にあり現在、児童数は開校当時の二倍の八百四十人にふくれあがり、七つのプレハブ教室が使われています

〔柏三中〕昭和四十七年に柏中の分離校として生徒数五百八十八人、十五学級で開校した柏三中。この三年間に生徒数は九百五十九人に増加し、五つのプレハブ教室が使われています。増築中の校舎は鉄筋コンクリート四階建(普通教室九)で、来春二月の完成予定。総工費五千七百七十七万円。

### あなたの力を社会福祉に

#### ボランティアスクール開く

恵まれない人や手助けを必要とする人たちに、自らすすんで自分の持っている能力や労力、技術などを提供して住みよい社会づくりに奉仕する「ボランティア」市社会福祉協議会では、こうしたボランティアの活動を理解してもらい、今後の住民福祉活動を積極的に進めてもらうため、初めての試みとして、次のとおりボランティア・スクールを開校することになりました。「余暇を生かして何か社会に奉仕したい」、こういう考えをお持ちのかたはぜひご参加下さい。スクールの受講後はその人の希望にあわせた各種の社会福祉活動のボランティアにあたり

くりに奉仕する「ボランティア」市社会福祉協議会では、こうしたボランティアの活動を理解してもらい、今後の住民福祉活動を積極的に進めてもらうため、初めての試みとして、次のとおりボランティア・スクールを開校することになりました。「余暇を生かして何か社会に奉仕したい」、こういう考えをお持ちのかたはぜひご参加下さい。スクールの受講後はその人の希望にあわせた各種の社会福祉活動のボランティアにあたり

と	き	ところ	内 容
9月29日			社会福祉活動のあり方について
10月6日	午後1時から3時	ファミリーサロ	身障福祉について
10月13日	午後3時から5時	柏3階サロ	老人福祉について
10月20日			ボランティアの心得
10月27日			

### 今月十日から廃止

#### 南柏の「光ヶ丘踏切」

南柏駅南側の「光ヶ丘踏切」が今月十日から廃止されることになりました。

「光ヶ丘踏切」は、市道と国鉄常磐線が交差する平面踏切で、昭和四十六年三月に常磐線が複々線化されたことや、さらに車の交通量が増えたことにより、常に事故

の危険性をかかえておりました。このため、踏切事故防止などの観点から、同駅北側に「第一流山街道立体交差」の建設を進めておりましたが、去る五月に完成しましたので、国鉄との協定により、今回廃止することになったものです。

## 秘書×7から

七月三十日 市民文化会館 会議室で開催された手賀沼水質浄化対策協議会の総会に出席。この協議会は、年々汚染されていく手賀沼をきれいにしてもらうため、市長が提議した。八月五日 遼東化学(株) 東海寺、富士銀行柏支店に経費の寄付を寄せていただいたことによるもので、市長も改めてお礼の言葉を述べた。



八月六日 昨日、市の住民登録人口が二十万人に達した。二十万人目の市民となった幸運な方は、逆井九〇〇番地鈴木久勝さんの二男秀行ちゃん。早朝、鈴木さん宅を訪ね母親の泰子さんに「おめでとう。立派な人になってください」と、記念品を贈り祝福。

八月十日 市議会議員選挙投票日、早朝より全投票所を回り労をねぎらう。夜、開票結果がでるまで市長室に。八月十一日 当選者宅を助役と手配して回り祝福。

## 低かった投票率

### 市議選終わる

任期満了に伴う市議会議員選挙は、定数四十名に対し五十六名が立候補、一・四倍という競争率の中で、八月十日に行われました。その結果、不在者投票が前回の一・七(千三百人)を上回る二・七(三千四百七十七人)を示したことから高投票率が予想されたものの当日の投票率は意外と少なく、投票率は六十七・二七%にとどまり六回の選挙のうちでは二番目に低いものとなりました。これを投票所別にみると最も高かったのは田中北小学校の八十七・〇七%、最低は酒井根岸児童センターの五十七・二三%。全体的に市街地の投票率が低く、農村部が高いという結果を示していました。

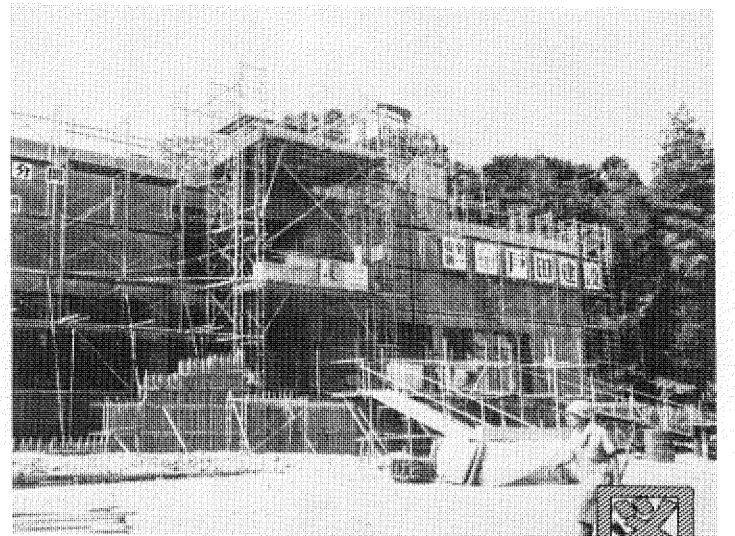
### 投票結果(投票所別) <50年8月10日執行>

投票区	投票所名	有権者数	投票者数	投票率
1	中央公民館	6,000	4,227	70.45%
2	柏第一小学校	3,949	2,600	65.84
3	柏第二小学校	4,631	3,395	73.31
4	柏第三小学校	5,092	2,928	57.50
5	柏第四小学校	4,669	3,339	71.51
6	柏第五小学校	3,604	2,451	68.01
7	旭町近隣センター	3,078	2,044	66.41
8	朝日中会館	2,972	1,876	63.12
9	朝日中会館	4,838	3,681	76.09
10	田中北小学校	1,817	1,582	87.07
11	高田原青年館	1,889	1,460	77.29
12	高土小学校	4,058	2,975	73.31
13	光ヶ丘団地集会所	1,946	1,297	66.65
14	光ヶ丘勢小	4,941	3,529	71.42
15	光ヶ丘勢小	3,294	2,393	72.65
16	今谷上町公民館	4,112	2,761	67.14
17	豊四季団地集会所	6,205	3,771	60.77
18	豊四季団地集会所	5,460	3,232	59.19
19	豊四季団地集会所	6,230	4,269	68.52
20	西原小学校	5,855	3,983	68.03
21	第二保小	4,430	2,696	60.86
22	第二保小	3,506	2,006	57.22
23	第二保小	2,842	1,882	66.22
24	第二保小	3,272	2,093	63.97
25	第二保小	4,243	3,163	74.55
26	第二保小	3,842	2,619	68.17
27	第二保小	4,555	2,853	62.63
28	第二保小	6,358	4,310	67.79
29	第二保小	3,396	2,177	64.10
30	第二保小	3,621	2,118	58.49
31	第二保小	1,678	1,307	77.89
	計	126,383	85,017	67.27

なお、当選者の氏名と得票数は八月十四日発行の「柏市議会報」にて掲載しましたので、本紙では各投票所別の投票状況をお知らせします。

## 今月の市民相談

法律相談	8日 29日 10時~4時	22日 1時~4時	市民相談室 (市顧問弁護士)
人権相談	16日 市民相談室	10時~3時	(人権擁護委員)
行政相談	25日 市民相談室	10時~3時	(行政相談委員)
交通相談	11日 25日 市役所地下和室	10時~3時	(県交通相談員)
移動少年相談	13日 西原小学校	1時~5時	(児童相談所係員・市役所職員)
結婚相談	毎週日曜日	1時~3時	中央公民館
心配ごと相談	毎週水曜日	10時~3時	中央公民館
消費生活苦情相談	毎週木曜日	消費生活センター	10時~4時 (県消費生活苦情相談員)
家庭児童相談	毎週月曜~金曜日	9時~4時	土曜日 9時~12時 福祉事務所 (家庭児童相談員)



# 図書館建設進む

## 来春には開館へ

市制施行二十周年記念事業の一として、今年一月から着工した市立図書館の新築工事は、十月末竣工の予定で工事を進めてきました。建物本体の工事はほとんど終わり、市役所に近い諏訪神社の緑に包まれ、地下一階地上二階の姿を現わしました。

内装工事も順調に進んで、貸し出し室、読書室、郷土資料室、会議室、児童のためのお話し室、談話コーナーなどのほか、プラネタリウムを持つ視聴覚ライブラリーなど、それぞれ特徴のある施設整備が進み、予定通り竣工の見込みですが、その後現在の図書館からの引越、図書整理などの期間を経て、来春からご利用いただく見込みです。

なお、新図書館の開館までの日程の詳細は追って本紙によりお知らせします。

### 公社分譲地

## 最高は36倍、平均5倍

### 21日の公開抽せん

(財)柏市都市開発公社による増尾南が丘住宅団地(東武線並井駅下車五分)の第一次分譲売出しは、八月八日申し込みを締め切り、同二十一日には応募が一名だけの無抽せん区画を除く区画の公開抽せんが行われました。

今回の分譲地は、公社が開発行為に基づき造成した二百七十五区画四万九千三百平方メートルの内、第一次分六十四区画の分譲(価格は七百万円から千六百万円)。このうち三十四区画が市内居住者または市内勤務者に限る特別優先残りの三十一区画がフリー。

応募の状況を見ると、申し込み総数三百二十一件。平均競争率五倍(内無抽せん区画十六区画)。最も競争率の高かったのは百二十平方メートル(三十六坪)七百六十万円台の三十六倍を筆頭に、以下百八十五平方メートル(五十六坪)千九百万円台の三十一倍、百六十九平方メートル(五十一坪)一千九百万円台の二十一倍、百七十三平方メートル(五十二坪)一千九百万円台の二十倍、申し込み者は、市内外を問わず、三十歳、四十歳台が圧倒的に多い状況でした。なお、公社では、第二次募集を今秋十一月頃に約六十区画を分譲する見込み。お問い合わせは公社41-41-41まで。

# 柏のむかし

## 県営軽便鉄道野田線

この鉄道のおこりは、野田の醸造家茂木七郎右衛門らが、醤油輸送のために、野田と日本鉄道海岸線(現常磐線)の柏駅を結ぶ鉄道を敷設し、東京方面への便を図ろうとしたもの。明治四十一年五月に、時の県知事有吉忠一に陳情したのが始まりです。

その間の細かいいきさつは明らかではありませんが、二年後の四十二年六月の県会で、県営軽便鉄道の敷設が決議されています。県は八月三日付をもって、柏一野田線と成田一多古線の敷設免許の申請書を鉄道院へ提出しました。

地方自治体による鉄道建設、経営としては、初めてのものですが、翌年の三月七日工事に着手し、二月後の五月九日に完成して蒸気列車が走りだしました。同時に柏、豊四季両駅が開設されました。

同鉄道の発展は順調でしたが野田醤油醸造組合では、やがてこの線の払下げ運動を起しました。大正十一年四月五日資本金百五十万円の北総鉄道株式会社を創立し、県当局に払下げを依頼したのです。

この線の建設が、もともと営利を目的としたものではなかったため、今まで再三にわたり計画されたが実現することのなかった柏一船橋間の鉄道敷設を条件に、県はそれを許可しました。

当時県営鉄道は、このほかに多古線と久留里線がありました。が、営業成績は野田線が最もよ



一喜一憂の抽せん会。喜びの声をあげた当り玉が、抽せん会場でたどるたどる。

この年の暮同社では、船橋線も開通させ、野田から船橋へと路線を伸ばしましたが、昭和四年にはさらに大宮まで延長し、柏一清水公園間の電化も行いました。北総の一部でしかなかった路線が大宮まで延長されたことから、社名も総武鉄道株式会社と改称されました。

昭和八年には、柏一豊四季駅の間中に「柏競馬場前駅」が開設されました。競馬が開かれるたびに、大変な賑わいを見せましたが、戦争が激化して柏競馬が廃止されると「北柏」と改称され、戦後もしばらくの間利用されました。同駅のふだんの主な利用者は、野田方面から、通学する東葛飾中学校(現東葛飾高校)の生徒でした。

戦争が激しくなった昭和十八年には、国の鉄道整備方針にしたがって東武鉄道株式会社と合併し、「船橋線」を合わせて「野田線」と改められました。(市史編さん係)

# お隣さん

映画を作った二十五年、自ら制作したものをおよそ七百本、衰えを知らぬマシンのように、次々と快ヒットを飛ばすプロデューサーの上月信二さん(五十歳)。

同花山大吉(近衛十四郎主演)。「俺は用心棒」(栗塚旭主演)。「新書太閤記」(山口崇主演)。「女・その愛のシリーズ」(若尾文子他)。「次郎長三国志」(鶴田浩二主演)etc.をプロデュース。10チャンネルの時代劇「名をほしいままにした。今年五月、東日本放送(宮城県域TV)東京・関西支社長。五十歳。

## 日本人の「美しさ」を

### ◇…TV映画で大活躍…◇ 上月プロデューサー

上月信二の世界を?映画は総合芸術、たかさんの人に見てもらってこそ価値がある。笑わせて、泣かせて、楽しんで、チヨッピリ生きがいを感じさせ、一日の疲れをいやすことができたら大成。芸術の道に首をつっこんだ人だけに、本音、タマエは「何か」をちゃんとわきまえている。

再確認でニコリ。この人、かつてのスターをよみがえらせることも特技。品川隆二、近衛十四郎、スタジオ雀は「焼き直しの名手」と呼ぶ。反面新人も思い切り起用する。左右田一平、栗塚旭、島田順司ユニークな個性をもつ新人を使って時代劇に新風を吹き込む。地域問題にも熱心。町会(会長、副会長も「いやいやなが

ら」も引き受ける。十年前には十数人のゴミ収集区域への編入に市当局としか談判し実現。道路舗装、し尿、精力的に動く。「今度はいよいよ水道導入の対策委員に」まつりあげられる。「酸いも甘いもかみわけた人、度胸がいい」と近所の人はいう。「市とのコミュニケーションを良くして、共通の場で接点と解決策を見出したい」。

新任のU局への抱負?「地域性をよく分析し、スポンサーとのつながりを調べ、宮城県に密着するローカルとしてPR(大衆に情報を提供)からCR(きめ細かい地域コミュニケーションの形成)への転換をはかってタイムリーに情報を提供してゆきたい」。たえず時代を先取りするセンスの持ち主らしく「前」への話しになると一段と熱がこもる。関西支社のかげもちで今までも「新幹線」の旅が続き。

趣味、ハンディ二十のゴルフをはじめマシジャン、酒、その他もろもろ……。読書は実益をかねて「片っぱしから」。すべて明日へのエネルギーと成長への肥やしと心得ているようだ。家族は純子夫人とおぼあちゃん、それと娘さんが二人。豪快な剣豪映画の「男子専科」に反し女系家族である。

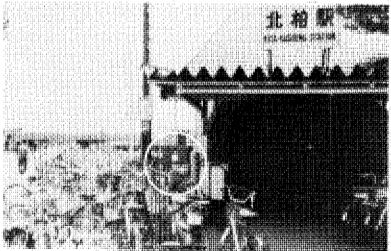
## 北柏駅前ポストつく

### 地区住民の訴え実る

北柏駅北口に去る八月十一日、郵便ポストが設置されました。この地域の郵便ポストは、今まで旧水戸街道沿いの天川屋前と駅西方の伊藤ハム(株)前にありましたが、昭和四十六年四月に北柏駅が開設されて以来、利用者が急増したにもかかわらず、駅付近にポストがない実情でした。

このため四月十八日布新田青年館で行われた地域協議会の席上地区住民の強い訴えがあり、同席した木村我孫子郵便局長の積極的な配慮と市経済部商工課の側面的な援助と協力によって実現の運びとなったもの。

なお、設置場所付近は、通勤通



北柏駅前郵便局。入口をふさぐ自転車に注意。

この線の建設が、もともと営利を目的としたものではなかったため、今まで再三にわたり計画されたが実現することのなかった柏一船橋間の鉄道敷設を条件に、県はそれを許可しました。

当時県営鉄道は、このほかに多古線と久留里線がありました。が、営業成績は野田線が最もよ

映画を作った二十五年、自ら制作したものをおよそ七百本、衰えを知らぬマシンのように、次々と快ヒットを飛ばすプロデューサーの上月信二さん(五十歳)。

岡山県後月郡出身。昭和二十二年東京美術学校(現東京芸大)油絵学科卒。「戦争中の学業不足がたたり」画業に自信がつかず京都で日本美術の勉強。同志社女子中・高教諭を経て昭和二十六年(株)「東映」入社。美術、宣伝、企画などを担当。昭和三十七年NETテレビに入社、邦画番組プロデューサーを経て邦画部長を勤める。

この間「忍びの者」(品川隆二主演)。「新撰組血風録」(栗塚旭主演)。「素浪人月影兵庫



話コーナなどのほか、プラネタリウムを持つ視聴覚ライブラリーなど、それぞれ特徴のある施設整備が進み、予定通り竣工の見込みですが、その後現在の図書館からの引越、図書整理などの期間を経て、来春からご利用いただく見込みです。

なお、新図書館の開館までの日程の詳細は追って本紙によりお知らせします。

この年の暮同社では、船橋線も開通させ、野田から船橋へと路線を伸ばしましたが、昭和四年にはさらに大宮まで延長し、柏一清水公園間の電化も行いました。北総の一部でしかなかった路線が大宮まで延長されたことから、社名も総武鉄道株式会社と改称されました。

昭和八年には、柏一豊四季駅の間中に「柏競馬場前駅」が開設されました。競馬が開かれるたびに、大変な賑わいを見せましたが、戦争が激化して柏競馬が廃止されると「北柏」と改称され、戦後もしばらくの間利用されました。同駅のふだんの主な利用者は、野田方面から、通学する東葛飾中学校(現東葛飾高校)の生徒でした。

戦争が激しくなった昭和十八年には、国の鉄道整備方針にしたがって東武鉄道株式会社と合併し、「船橋線」を合わせて「野田線」と改められました。(市史編さん係)

