

わたたくしちは、豊かな緑と水を守り、潤いのある住みよい柏をつくるために、この憲章を定めます。

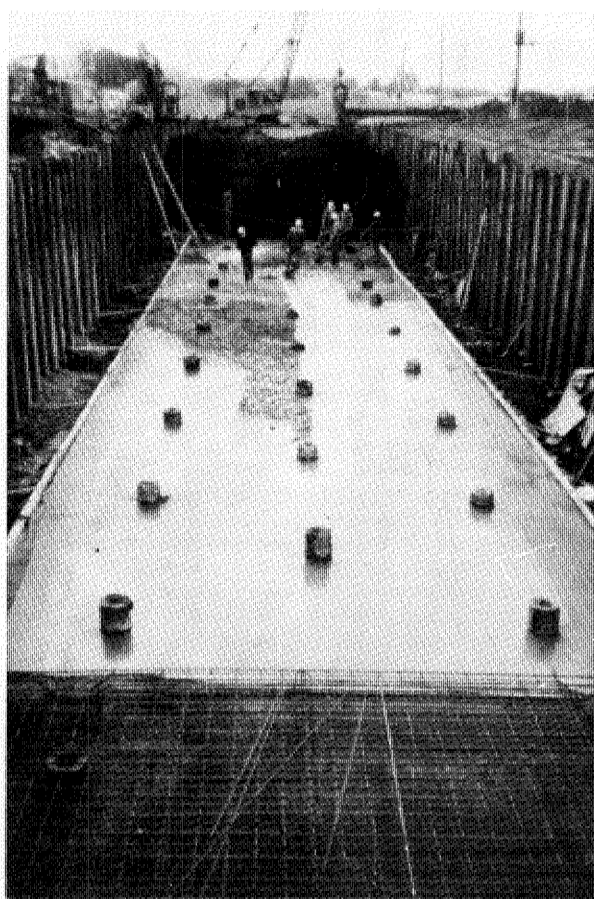
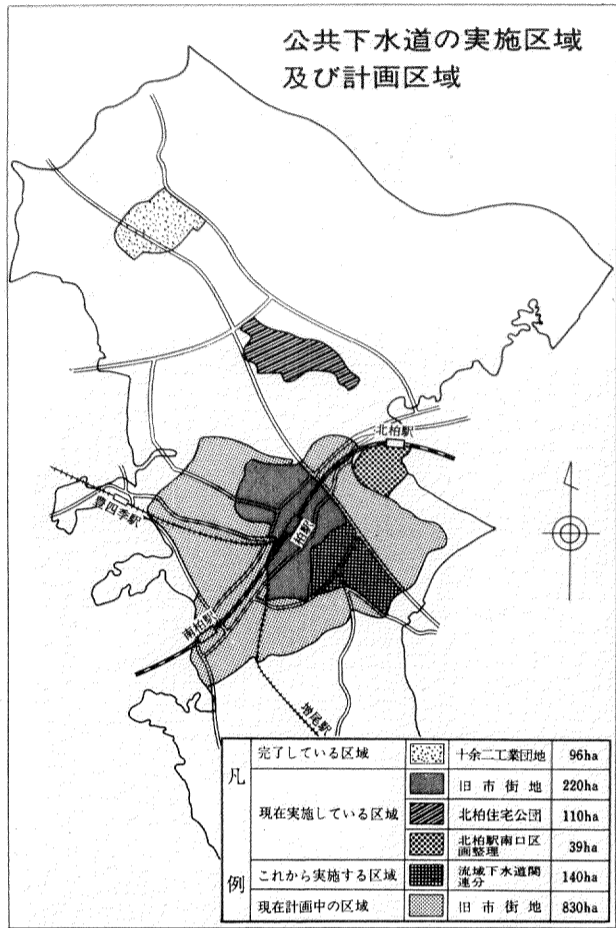
1. たがいに話し合っ、心のかよふ明るい柏をつくりましょう。
1. 老人を敬い子どもを愛する、あたたかい柏をつくりましょう。
1. 環境をととのえ、安全できれいなまち・柏をつくりましょう。
1. 教育を重んじ、健康で、文化の薫り高い柏をつくりましょう。
1. 国際理解を深め、平和な柏をつくりましょう。

人のうごき 201,591 (前月より+577) 57,763戸(前月より+147)(50.7.31現在)

発行/柏市役所 柏市柏5丁目10番1号 編集/市長公室広報課 毎月1日15日発行 TEL 67-1111内線223

急がれる下水道の整備

快適な生活環境造りに



大規模な下水道の工事が着々と進む
北柏住宅公団区域 (昨年8月)

汚水排除は分流方式に 河川の水質も保全へ

市民の文化的な生活に欠かせない施設下水道。快適な生活環境を造るために公共下水道の整備は現在最も急がなければならないものとなっています。柏市では、昭和三十五年からの事業に着手し、現在既成市街地の一部が水洗化可能となりました。しかし、その区域はほんのわずかで、普及率は全国平均に比べ非常に低いものとなっています。このため残りの区域も一日も早く整備しなければなりません。今後の下水道事業は、川や沼の水質を守るという観点から、流域下水道事業によって、広域的に処理する方向にあります。そこで本市でも、この計画にあわせて、今年度後半から現施工区域の周辺部を整備していくよう、新たに手続きを進めています。今号では、こうした柏市の公共下水道への取り組み方を紹介してみたい。

はじめは雨水による浸水を防ぐ一住宅地周辺の環境を整備することから、下水道の役割でしたが、現在では便所の水洗化の面からも下水道の整備はあらためて問題を提起

しています。さらに、下水による河川の汚濁が公害問題として大きく取りあげられるようになり、この水質汚濁防止に、公共下水道は有効な施設であることが広く認識されるようになりました。そして、川や沼の水質保全という重要な役割を果たすようになってきています。こうした役割の変化に伴い下水を排除する方法も、すべて下水を一つの管で同時に排出する分流方式で行ってゆきます。

水洗可能は百四ターレク 五十二年までに倍増

本市の公共下水道事業は、雨水による浸水をなくして生活環境の整備を図るため、昭和三十五年春から、柏駅前を中心とした市街地のうち二百二十軒の区域を着手したのが始まりです。当初は、管きよ網の整備を重点に事業を進めていたが、本管の布設がほぼ完成した昭和四十五年年度に終末処理場(篠籠田)の建設に着手し昭和四十八年に完成をみました。これによって同年十月から下水処理のできる区域八十軒が決められ、あわせて便所の水洗化が可能となりました。その後残りの区域の配管も着実に進められ、昨年末には処理区域は百四軒に拡張されています。市ではこの

間総額二千億三千八百円の事業費を投入しています。残り百十六軒の工事も順調に進められていますので、五十二年春ごろまでには二百二十軒全部が処理区域になる見通しです。また、この市の中心部だけでなく、日本住宅公団施行の北柏地区区画整理事業内百十軒(五十二年年度完成)と、北柏駅前口土地区画整理事業内三十九軒(五十一年度完成)を合わせて、この事業計画では、現在市が施工している区域も含め

完成)を実施しています。流域計画に沿って推進
現施工区域の周辺部
年々処理区域が拡大されつつある本市も、人口を対象とした下水道の普及率は全国平均の二十一%に比べ五・八%と非常に低いものとなっています。

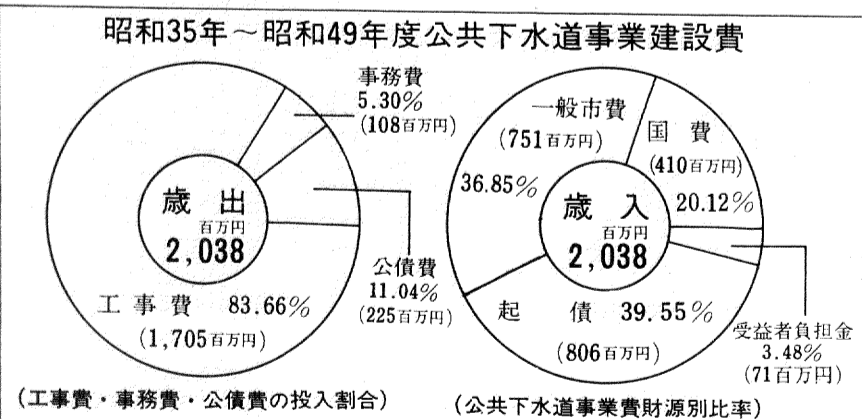
このため、一日も早く完成が果たれるわけですが、これからの下水道計画は、川や沼の水質を守っていくということから行政区域にとられず、広域的に整備していく傾向にあり、現在県内各所で実施されている流域下水道事業の計画に沿って進めていかなければなりません。この流域下水道は、主体となつて本管や処理場を建設し、これに接続する管きよを流域の市町村が整備し利用するもので、柏市の場合は手賀沼流域下水道と江戸川左岸流域下水道に加わっています。この事業計画では、現在市が施工している区域も含め

この傾向が強くなってきています。一方、下水道事業費の財源は国庫補助金、起債(市の借金)、市税でまかなわれることになっていますが、これだけでは十分とはいえません。そこで市では、下水道の恩恵を受けていない地域との公平を保つことから、事業区域内の皆さんから、建設費については受益者負担金、維持管理費については使用料を徴収し、それを事業費の一部にあて、計画的な下水道事業に努めています。

普及はばむ巨額な費用 一人当りに三十万円

一人当りに三十万円

公共下水道事業は、管きよ、ポンプ場、処理場などを建設、整備するため多くの金がかかります。その額は一人当りに計算すると二十万から三十万円(全国平均)です。これからはわかるように、下水道の普及をはばんでいる原因には、非常に巨額な事業費を必要とするということがあげられます。本市の場合も例外ではなく、建設費は年々高騰しており、それに加えて下水の排除方式が分流方式に変更されたことによりますます



[注] 本市が昭和35年度から開始した公共下水道事業に対して投入した事業費は、2,038百万円ですが、その財源内訳及び投入事業費別の割合は次のとおりです。
(歳入) 歳入については、年々起債(市の借金)、国費の充当率が引き上げられていますが、国費の場合は全体事業費の20%にすぎず今後補助率の引き上げ及び補助対象枠の拡大等の措置が望まれます。
(歳出) 歳出については、毎年工事費は除々に伸びてきていますが、全体事業費の中で公債費(市の借金の返済金及びその利子)の占める割合が年々ともに増加しています。

た約四百六十軒が市内の予定処理区域となっています。現在市では、この流域下水道に関連した公共下水道事業を計画しており、今年五月には現施工区域の周辺部約七十軒を将来実施してゆく区域として都市計画決定しました。さらにこの内実際に事業を行う区域約四十軒について国の事業認可の手続きをしており、予定では今年度後半から一部区域について事業に着手することになっていきます。このように市では公共下水道事業の区域を拡張しておりますが、今後さらに残された区域の下水道整備を行っていく計画です。

責任技術者の講習会と試験

市では、排水設備責任技術者の講習会と試験を次のとおり行います。講習会はどなたでも受講できます。

〔講習会〕
○とき 九月九日午前十時
○ところ 市公設卸売市場
○講義内容 下水道法と排水設備一般について ※テキストは柏市管工事組合(67-5377)に千五百円で用意してあります。

〔試験〕
○とき 九月九日午前十時
○ところ 市公設卸売市場
○受験資格 ▼土木関係の高校、旧制中学校またはこれと同等以上の学校を卒業し、引き続き二年以上上水道または下水道工事に従事した者 ▼公共団体において引き続き三年以上上水道または下水道工事に従事した者 ▼引き続き五年以上上水道または下水道工事に従事した者 ▼このほか、市長が特に資格があると認められた者
○申し込み 責任技術者試験申し込み書(用紙は市役所下水道課及び柏市管工事組合に用意)に、履歴書と写真を添えて、八月二十五日から三十日までに、下水道課に提出して下さい。

伝統の祭り二題

15日

大室の盆綱引き

夏祭りの季節がやってきました。大人には過ぎし日の郷愁と故郷への想いを寄せ、子どもにとっては理屈ぬきに「楽しい」お祭り。人の移動が交通の発達や社会構造の変化からたやすくなつて、昔のようにその地区地区での伝統やしきたり、慣例が少なくなるなかであつて、祭りは比較的、故事をそのままに受け継ぐもののみとつて、都市化の風をまともに受ける柏市でも、いくたの困難と戦いながら数百年の伝統をもつ郷土芸能が息吹いています。八月十五日に行われる「大室の盆綱」と十六日に行われる「篠籠田の三匹獅子」で、この二つの行事とも農民のそぼく心が満ちあふれ、見る人をしばしば幽えんの世界へ導き、郷土の先達の労苦や喜びがしのばれることでしょう。

16日

篠籠田の獅子舞



単調なお囃子のリズムに乗って舞う三匹の獅子。この獅子舞いは雨ごいを祈願して、元禄時代から続けられているものです。(昨年)



その年の豊作を占って、地元の屈強な若者たちが、太さ60cmもある綱を豪快に引き合います。(昨年)

豊四季台地の隣りに篠籠田という部落があり、そこにある西光院に伝わる施餓鬼の行事で、八月十六日の四時ごろ同寺の境内で行われます。

獅子舞の獅子頭は猪、鹿系と竜系とありますが、このは竜系で篠籠田という村が低湿地帯であったことから、蛇、大蛇、竜という系列で信仰が生まれ、生活の基盤を水田耕作にたよっていたために、水の配分を天に祈る切実な願いが「水の司」の竜神への信仰となり、それが形式化されたものと思われています。

起源は元禄時代といわれ、形式方法も一部のしきたりを別としてそのまま伝承されており、現在使われている獅子頭、装束、仮面、その他の道具類は江戸期からのものです。

獅子舞は獅子、ひよっこ、きつね、さる、花笠持ち、金棒びき、囃子かたで構成され、踊

り雄三頭の獅子を中心に四すみに花笠を持った若者があり、獅子は花笠にたわむれたり、ひよっこがからんだりして続けられます。お囃子のリズムは単調な繰り返しが多く、踊りの手ぶり、囃子の調子、獅子調べなどはすべて口伝として伝承されており、獅子頭は長男、ひよっこは次男、囃子かたや踊りかたはすべて世襲とされています。

また花笠金棒びきは婿の役目と決められていましたが、今ではこの習慣も破られ楽しいお祭りとなっています。

長年続いてきたこの祭りも、昨年は後継者難や費用、練習などの点で存続が危ぶまれてきましたが、篠籠田三匹獅子舞保存会(会長 山辺野孝助氏)の結成や地域住民、西光院などの協力によって伝統の郷土芸能を絶やさないための努力が積み重ねられています。

市の北部大室(おおむろ)という部落で、昔から伝わる綱引きは「大室の盆綱引き」と呼ばれ、神代の昔天照大神のころの力綱で、元禄十二年(千六百九十九年)七月十三日の暮六つ(午後六時)を期して始められ、その勝敗によってその年の豊作、凶作を占ったといわれています。綱引きは全国的にみられ、大きく分けて正月に行うもの、祭礼に行うものの二種類があります。共通することは綱の中央部分を太くし、そこに神霊がやどることを象徴したこと綱引きに勝ったほう、つまり神を自分のほうに引き寄せて頂いたことによって幸運、豊作があるとされることで、単純な力くらべが年の豊作を占うように転化した、年占いの行事です。

近年になりこの行事は、八月十五日の夜九時ごろから行われるようになり、終戦の年に一度取りやめになったのを除いて

毎年地元の若者によって引き継がれてきた伝統あるものです。

行事は八月十五日朝の「綱作り」から始まり、長さ二十尺、その年の引く人数により中心部の大きさが六十センチから一尺ぐらいに寄り合わされます。綱は荒なわ数本を寄り合わせたのを元にして、部落内から集めた青力や、若竹を織り込んで仕上げられます。綱をねじりあげる作業には、地元の屈強な若者十人くらいがあたり、二時間かかりで行われます。

綱引きは部落の人たちが墓参り盆踊りをすませた夜九時ごろから始まります。まず世話人によって一人一人名前が呼ばれ、勇ましい返事があり、拍子木を合図に綱引きが三度行われ最後に綱のまん中にノギリが入れられて、二つに切れたところで勝ち負けは終わり、シャンシャンと全員の手しめによって行事は終わります。

新劇とピアノ演奏会

よい席はお早めに

市民文化会館で、芸術の秋を色どる二つの公演が行われます。一つは、文化庁の移動芸術祭で劇団青年座による新劇「写楽考」。もう一つは、市民文化会館の自主事業で、国際的なピアニスト中村紘子の演奏会です。現在、入場券を前売り中ですので、お早めにお求めを。

▷新劇公演「写楽考」 ○とき 9月18日(木)午後5時30分開場
○会場 市民文化会館 ○演出 石沢秀二 ○出演 森塚 敏、中台祥浩、東恵美子ほか ○入場料 A席1,200円、B席1,000円、C席800円、D席500円 ○前売り 社会教育課、市民文化会館、中央公民館、浅野書店(柏駅東口ならびに西口店) ○問い合わせ 教育委員会社会教育課(67-1111 内線273)へ。

▷中村紘子ピアノ演奏会 ○とき 9月21日(日)午後2時開場
○会場 市民文化会館 ○演奏曲目 ベートーヴェンのピアノソナタ第23番熱情、ショパンのノクターン作品9の1ほか。○入場料 A席1,500円、B席1,000円、C席700円。○前売り 浅野書店(東口店)中村屋音楽教室(丸井ビル4階)、河合楽器柏支店、市民文化会館 ○問い合わせ 市民文化会館(64-9141)へ。

いただき、両市の緊密な連携のもと演習実績を上げ有事に備えてほしい」と挨拶。

七月二十三日 全国実業団庭球大会に市役所チームが代表として出場することになり、佐賀県での大会を前に挨拶に。「ベストを尽くしてこい」と激励。午後、市役所に於て開催された国道十六号線千葉地区改良促進同盟総会

に、とびとびの行事でベールがくすれたよ」といって帰宅

七月二十九日 主管者会議をすませた後、昨夜のスミダ紙工株式会社火災見舞いに、午後、市役所会議室で開催の東葛都市農業改良事業連絡協議会に出席。



七月二十二日 柏・我孫子市合同による水防演習が、布施天裏利根川堤防で知事も臨席の上行われた。両市を代表して市長から「日ごろきたえた技術を十二分に発揮して

に、四十九年度事業報告及び収支決算、五十年年度事業計画及び収支予算等について審議

七月二十五日 公設卸売市場に建築される水産卸売場の県補助金要望のため、副知事に面会。強力な陳情を展開。

七月二十八日 日曜日であったが行事が重なり、午前中柏市消防団第十二分団第二部の消防自動車入魂式に。午後二時から市内天神会館で開催の千葉県青果商業協同組合総会に出席。そして八時からは恒例の商業まつりに。「今日

秘書×17から

に、とびとびの行事でベールがくすれたよ」といって帰宅

七月二十九日 主管者会議をすませた後、昨夜のスミダ紙工株式会社火災見舞いに、午後、市役所会議室で開催の東葛都市農業改良事業連絡協議会に出席。

開校 成人学校と婦人大学

楽しい学習で豊かな人生を



成人学校「木彫教室」ひとコマ

成人学校と婦人大学の二つの講座が開講されます。どちらも市民のかたに楽しく学習していただくためのもので、趣味や教養を伸ばしたり、視野を広げたりするために役立つ、豊富な内容が盛り込まれています。申し込みは先着順に受け付けますので、お早めどうぞ。

第二期成人学校

中央公民館では、市民の学校として親しまれている成人学校を九月から開校します。今回は、話し方や卓球などの新しい科目が加わり、全部で十三科目。初めて学ぶかたにもわかりやすい内容で、趣味を伸ばしたり、暮らしに役立つ講座です。十五歳以上の市民のみなさん、どなたでも受講できます。なお係では「申し込んだら途中でやめず、最後まで受講する心」がまえをもってほしいと受講者へ呼びかけています。○受講場所 中央公民館(和裁科のみ柏文化服装学院) ○定員 各科目四十人(但し、古典文学科は六十人、卓球は三十人) ○申し込み 今月十八日午前十時から直接、中央公民館へおいで下さい。申し込み金は一科目百円。定員になり次第締め切りますので、お早めに申

成人学校第二期の日程

科目	内容	期	間	曜日	時	間	回数	教材費
家庭料理	栄養と味付けを考えた家庭料理	9月3日	10月29日	水	午前10時	正午	8	二、八〇〇円
古典文学	万葉集の解釈	9月4日	10月23日	木	午後6時	8時30分	8	一、〇〇〇円
囲碁	代表的な日本棋のうたい方	9月5日	10月31日	金	午後1時	3時30分	8	四、〇〇〇円
民謡	七宝焼によるアクセサリーの製作	9月5日	10月21日	火	午後1時	3時30分	8	三、〇〇〇円
紙人形	紙人形づくりの基本	9月4日	10月10日	水	午後1時	3時30分	8	三、〇〇〇円
手編み	手編みの基本と応用	9月4日	10月10日	水	午後1時	3時30分	8	三、〇〇〇円
裁縫	ウール単衣着物の裁ち方、仕立て方	9月5日	10月21日	火	午後1時	3時30分	8	三、〇〇〇円
詩吟	詩吟の基本と詠じ方	9月2日	10月31日	金	午後6時	8時30分	8	一、〇〇〇円
卓球	明るい人間関係をつくる話し方	9月8日	10月27日	月	午前10時	正午	8	一、〇〇〇円

婦人大学

日ごろ家事に追われている、家庭婦人のかたに、現代社会で要求される知識や教養を身につけ、視野を広くしていただくこと、昭和五十年度婦人大学を開講します。○時間 いずれも午後一時三十分から三時三十分。○ところ 中央公民館

婦人大学の日程

科目	内容	期	間	定員
社会学コース	社会学の課題 社会学と都市人間 工業化と人間の諸相 技術と危機的教育 現代地球社会	9月1日	10月13日 毎週曜日 6回	80人
文学コース	源氏物語の解釈	8月26日	10月10日 毎週火曜日 10回	80人

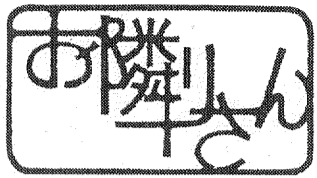
○講師 △社会学コース 麗沢大学助教授細川幹夫 △文学コース 麗沢大学講師池田裕 ○申し込み 今月十九日午前十時から申し込み金百円を添えて直接中央公民館へ。電話や郵便による受け付けは行いません。二つの講座の問い合わせは、中央公民館(67-123)へどうぞ。

三井学校



明治新政府は、国力増強の手段として国民哲学を企画し、明治四年に文部省を設置して、翌年「学制」を制定しました。この計画は、人口およそ六百人に一つの小学校を設立し「村に不学の戸、家に不学の人なからしめる」をめざしたものでした。市域のうち人口約六百人の村は柏・松ヶ崎・増尾・布施・根戸・花の井・大青田・大室・豊四季の九カ村でした。六百人に満たない小村は、隣村と合わせて設立することになっていましたので、市域には十数校の小学校ができるはずでしたが、明治七年までに設立されたのは、増尾・大室・布施・根戸の四校だけでした。

これには、教員の不足ということもありましたが、最も大きな原因は、学校の設立運営に要する資金の調達ができなかったことです。はやばやと開校した学校でも、公立とはいえ、その資金は村民のごく一部の金持ちの寄付により、やっと開校したというのが実情でした。旧村でもこのとおりでしたが、豊四季や十倉二のような新村では生活するにやっとで、学校どころではなかったにちがいない。この地区は、江戸時代には、徳川幕府の牧場でしたが、明治一、三年にかけて、「江戸人」が移住して開墾して来た村なのです。しかし、そこにも、小学校ができたのです。明治七年十二月に十倉二の伊勢原に開校した私立三井学校が、それです。開墾会社の総頭取として移住



姉妹都市の交流に貢献

◆…トールランスに一年間自費留学…◆
増尾の 笠井さん

地方の姉妹都市委員会や、日本文化祭の行事に参加、柏市の高校生受け入れについても情熱を傾け、民間人として両市の親善に尽くし今年五月帰国。七月九日に来柏したトールランス市高校生使節団通訳、グレン田中団長の民泊提供者。元市立第三小学校校長、故笠井誠三氏の末娘。市内案内、公民館での茶道教室

笠井恵子さん(増尾一九九一昭和二十二年現任所生)生まれ。土小、柏中、松戸高校を経て、昭和四十五年法政大学文学部卒業。洋楽書、楽譜販売店アカデミア・ミュージックに就職。昭和四十八年十月、柏駅前再開発事業祝賀式で公式訪問中の、姉妹都市アメリカトールランス、ケン・

「高校生との話し合いや民泊はたいへん勉強になったようでした」特別賞に輝いた「柏おどり」も延べ四日間、六時間の特別を重ねての成果という。「九人の代行通訳でしよう…それに政治、歴史、観光と幅広いパート。語学力の不足をいまさら感じました」とはいえ、自己の体験や趣味を生かしたホストぶりは「ケイコ・カサイとして情や社会構成が違うので単純な比較は困難だけど、学ぶべき点も多いわ、いい意味の個人主義と民主主義が発達しているみたい」病院のボランティアも毎日いれかわり二十人ぐらゐの市民が携わるといふ。「経済の豊かさもあるでしょうけど、自分の子をあずけてわざわざ従事している人もいますから…」生活の余裕や豊かさばかりでない「人間愛を見た」といふ。「それはみんな積極的に働くわよ、エゴばかりじゃ社会は良くならないって思ったわ…」「姉妹都市委員会のメンバーに女性がいないのには…運転手さんや郵便配達さん、いろんな分野の人がそれぞれに応じて交流を図る。底辺を大きくして輪を広げたら

もジョウズ、シンセツ」となかなかの評判だった。「やっぱり廣で接することは何より大切」羽田で別れを悲しんで民宿の人と涙を流している感激のシーンもみられたという。「その時もらった、たった一本の黄色いカーネーションが今度の一番の思い出になりました」なかなかのロマンチストでもあるらしい。トールランスに一年いて「国

さ、東葛高、麗沢高、日体高、小金高校生との交歓、東京、京都の名所旧跡案内、商業まつり「柏おどり」への特別出演。一行九人の十九日間にわたるハーブドスケジュールをこなした一息。「行くさきぎまで、柏の人の温かい歓迎を受けてみんな喜んでいましたわ」最も興味を示したのは「ニッカウイスキー工場と柏おどりがかしら…」無論



いい」と提言する。費用は？「市民が気軽に会員になれる組織にして、基金や積立金制度をもうけたら」とも「美りのある旅」と交流ができるのではないかと。自らもサラリーをためての外国行きたっただけに、安易な旅行を戒めているようだ。

そろそろ結婚？「適当な人がいましたらよろしく」ニッコリ笑ってペコリ。多忙な毎日から解放されて、好きなフロンパディンクの歌を奏しむ。「無気力」目的意識がない」といわれる世代にあって、自分のものを持った、しっかりしたお嬢さんである。

空カンやごみを捨てないで！

今月は「道路を守る月間」

今月は「道路を守る月間」です。この運動は、道路を常に美しく安全に使用していくこととするものです。スローガンは①みんなで作ろうみんなの道路、②緑の道路で明るい社会、③捨てるより拾う心できれいな道路、の三つ。そこで、道路に空カンやごみなどを捨てないよう、また歩道には自転車、商品などを置かないよう安

市・県民税 第2期
納期限は8月31日です
期限内納付にご協力下さい

全な道路環境の整備にご協力下さい。

この年、公立の十倉二尋常小学校が開校していますが、三井学校の敷地をそのまま引きついでものかどうかはわかっていません。(市史編さん係)

家庭がよめどくんのために

25日に生活講座を開講
ニセールの予防に

消費生活センターでは、言葉巧みに消費者に近づき、粗悪品や詐欺的な訪問販売にだまされたいための「生活講座」を開きます。お早めに申し込みを。

○とき 八月二十五日午前十時～正午 ○ところ 消費生活センター講座室(柏駅東口丸井ビル三階) ○受け付け 市民サロン(63-15853)へ。電話可。費無料。

市民の声

民俗・民具資料の収集を



倉谷 國彦 (公務員) 旭町四 一―二五

柏市は、建物が近代化し、古物が年々少なくなっていくように感じられます。

このような状況のなかでは、私たちの祖先が残したいろいろな民具などが失われてしまいます。ぜひ、いまのうち、市民の協力を呼びかけて、集め保存してほしいのです。

「お答え」市では、現在、博物館の建設と民俗・民具資料の収集を計画しています。特に、民俗資料である衣食住、生業、信仰、風俗、習慣やこれらに用いられた衣服、器具などは早急に集めなければならぬと考えております。そこで、今後は市民の皆さんにご協力をお願いし、資料の収集と

用は無料。

歯科衛生相談の開催

27日市役所で

健康な歯を守ろうと、歯科医師会の協力で「歯科衛生相談」が行われます。

○とき 八月二十七日 午後一時～三時 ○ところ 市役所二階母子保健相談室 ○対象 二歳以上の幼児と妊産婦 ○問い合わせ 衛生課(内線二八〇)へ。費用は無料。

身障者を一時預ります

介護者が急用の時

県では、在宅の心身障害者を介護する人が、入院や出産、冠婚葬祭などの事由で一時的に介護することができないときは、収容施設にお預りする「緊急一時保護制度」を八月二日から実施しています。十八歳未満の児童は、柏児童相談所(31-7175)へ。十八歳以上については、市福祉事務所(内線二二二)にご相談下さい。

特別弔慰金増額支給

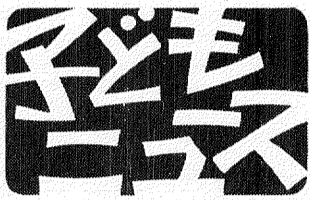
お早めに手続きを

戦没者の遺族に贈られていた特別弔慰金が、二十万円に増額支給(現行三万円)されます。手続きはお早めに。また、今まで遺族年金などの弔慰金を受けていた方が、本年三月まで死亡などにより権利を失った場合、新たに次の目(千円)▽張ヶ谷正弘さん(十

スイカ割りで楽しむ

南柏第一住宅の親子会

夏休みの期間中、各地の町会や子ども会では潮干狩りや盆踊り、花火大会をしたりして日ごと、いまでは「夏の行事」として子ども達に最も人気のある行事となっています。快晴に恵まれたこの日は、五十五人ものお友達が集まり、スイカに当たったバレーボールを目がけて竹の棒を打ちおろす変え玉のスイカ割りが始まると、みんながさかんに声援を送っていました。このあとお母さんたちが冷たくひやしてくれた本物のスイカをもらい、おいしそうに食べていました。



柏第一住宅親子会(猪瀬敬子会

余二二千元▽杉浦ツエエさん(あけぼの三目)三千元▽柳ミネオ保険サービス(柏五丁目)三十五万円▽匿名 四万二千元▽豊四季台団地 山ゆりの会明社推進委員会 一万五千元▽柏市役所五十年同期会 四千八百四十七円▽阿部義則さん(逆井)八百二十円▽ニッカウイスキー東京工場従業員一同 十万七千円▽石川恵美さん(東上町)三千元▽明るい社会づくり委員高野台地区 五千元▽イトヨーカ堂柏店・(有)大洲商店 ゴミステーションの看板五十本(十九万円相当)

食中毒にご注意!

また、九月からふぐ処理師は免許が、営業者は知事の認証が必要となりました。詳しくは柏保健所(67-1255)へご相談下さい。最近、ふぐの食中毒が目立っていますので次の点にご注意を。①素人料理は絶対に「リカ菌」です。食中毒を未然に防ぐために次のことを守りましょう。①真水でよく洗う ②ふきん、まな板をよく洗う ③魚水か重曹水を多量に飲んで胃の内容物を洗い流し医師の診療を受ける。(柏保健所から)

街頭献血にご協力を

今月は三十一日実施

毎月最終日曜に街頭献血を行っています。今月は三十一日午前十時～午後五時(雨天中止)柏駅東口住友銀行前で実施されます。ご協力を。○献血できるかた 十六歳～六十四歳までの男女。献血手帳をお持ちの方は持参下さい。

梨狩りとぶどう狩り

秋の味覚をどうぞ

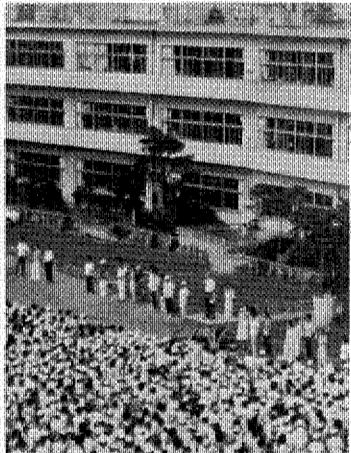
市内で「梨狩り」や「ぶどう狩り」が楽しめます。ご家族おそろいでどうぞ。▽梨狩り ○期間 八月二十日～九月三十日 ○ところ 中新宿 十倉、豊四季、根戸 ○料金 キロ当たり百六十円～二百四十円 ▽ぶどう狩り ○期間 八月中旬～十月上旬 ○ところ 根戸 ○料金 キロ当たり三百円～七百円 ○詳しくは、農政課(64-15334)へ。

私の学校

柏一小

「おはようございます。このすてきな言葉をあなたは、今朝だれに言いましたか。」

校内放送を通じて放送部員の子が語りかけるころ、せまい校庭いっぱい陸上クラブの子が練習にはげんでいます。音楽室の窓からは器楽や歌唱クラブの美しいメロディが流れ、校舎のあちこちには赤や白の帽子を被った子供たちが活動を始めます。一小のこんな朝のときが、私はたまらなく好き



校長先生は、いつも子どもたちの輪の中に身をかがめながら顔をほころばせています。その時が一番幸せそう。教師たちにとっては、何でも言えて頼りになり温情とユーモアにあふれています。

おしらせ

植物の名前を調べる会

26日に中央公民館で

小・中学生を対象に、植物の名前を調べる会を開きます。○とき 八月二十六日 ▽第一回 午前九時～正午 ▽第二回 午後一時～四時 ○ところ 中央公民館 ○持参するもの 採集した植物、筆記具。費用無料

柏の文化財巡り

21日バスで実施

○とき 八月二十一日午前九時～正午(雨天中止) ○集合 午前八時五十分市役所玄関前 ○コース こんぶくろ池→布施弁天→赤式住居跡→宮根遺跡など ○申し込み 十六日午前八時半から社会教育課(内線二七三)へ電話か直接おいで下さい。費用は無料。定員五十人。

九月二日に工場見学会

申し込みはお早めに

○とき 九月二日午前十一時三十分～午後三時 ○見学工場 日立蒸器具 ○集合場所と時間 柏駅東口午前十一時半 ○申し込み 二十五日までに(社)発明協会千葉支部(〇四七二二-1668)へ電話。○費用 五百円(昼食代)。定員三十人。バス利用。

建築組合で包丁研ぎ

24日天王様境内で

県建設組合連合会柏支部柏土会(会長 本吉喜正氏)では、奉仕活動として包丁研ぎ市価三百円を百円で発行します。売り上げ金は社会福祉協議会に寄付されます。○とき 八月二十四日 午前九時～午後三時まで。雨天決行。○ところ 旧天王様境内

高校生の作文募集

税金に関する意見を

○テーマ 税金や税務署についての意見や税金について学校で学んだこと、及び父兄の体験談や人の話を聞いてそれに対する自分の考えなど ○応募方法 一人一編三千字以内とし、末尾に住所、氏名、性別、学校名(所在地)、学年を書いて九月五日までに松戸市小根本五三三松戸税務署総務課へ。

特別土地保有税の申告 九月一日が納期限

昨年七月一日から今年六月三十日までに、柏市内の土地を五千平方メートル以上取得された方は九月一日までに申告納税を。なお、取得後その土地の一部、または全部を売却されても税金は課税されます。○詳しくは、資産税第一課(内線三二六)へ。

でんわ

出張所	66-3811
豊四季	72-2702
光田	31-5702
田富	31-6622
土	72-4802
水道部	66-2191
中央公民館	67-2224
消防本部	64-0119
市立図書館	64-5346
市民文化会館	64-9141
第一清掃事務所	67-7045
第二清掃事務所	31-7900

商業簿記講座の開講

お勤め帰りにどうぞ

○とき 九月二日～十月三十一日までの毎週火・木・金曜の午後六時～八時 ○ところ 柏商工会議所 ○内容 日本商工会議所協定の初級から二級まで ○申し込み 八月十八日～二十六日までに商工会議所(67-191)へ。○費用 一万円(テキスト代金)。定員三十人

看護婦と現業職員募集

四十五歳までが対象

東葛中部地区総合開発事務組合では、看護婦(准看護可)一人と、火葬場(布施地先)勤務の男子現業職員一人を募集します。年齢はいずれも四十五歳まで。○詳しくは市役所内組合事務局(内線二八五)へ。

局番と電話番号が変更

松ヶ崎・根戸などで

電話局では急増する電話需要に応じるため、八月二十日午後二時から次の地域で電話番号と局番を変更します。○松ヶ崎、根戸、十倉二、呼塚の一部。

十一月に農産物共進会

多数の出品を

市内で生産される農産物を一堂に集めて展示する「農産物共進会」(場所未定)。今年、十一月月上旬に開催されます。多数の出品をどうぞ。日時、場所は追って本紙でお知らせします