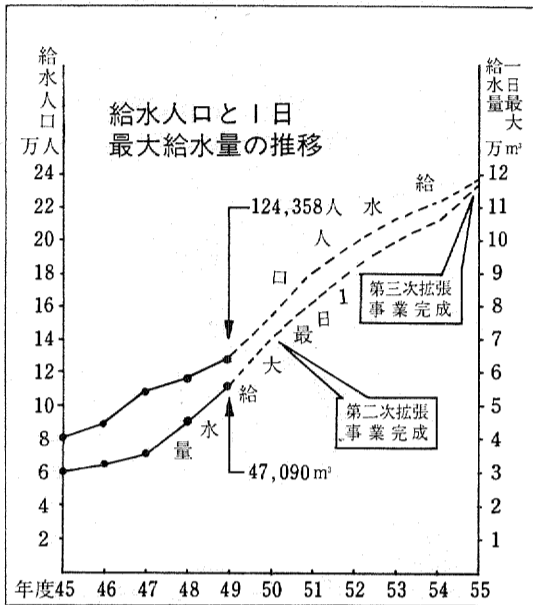
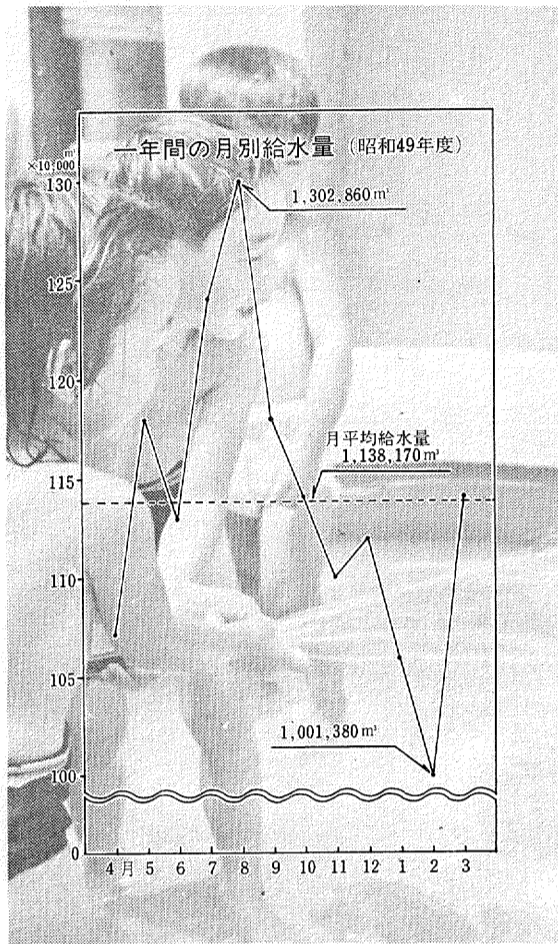


きょうから水道週間

限りある水を大切にしよう



未給水地域の解消に

昭和五十五年全市給水目指す

水の使用は、生活様式の高層化や宅地開発による人口の増加に伴い増え続けています。本市の上水道は現在、水源を地下水のみに依存していますが、地下水に限りがあることや汲上げ規制が実施されたことにより、他に水源を求めなければならなくなってきました。そこで江戸川からの水を利用しようと、柏市を含む県や近隣の野田、松戸、流山などの七市二町で「北千葉広域水道企業団」を設立し、取水の事業を進めています。柏市では、これを御売りにして昭和五十五年までに市内全域への給水を目指して第三次拡張事業を進めています。今号では、今日から七日までの水道週間にちなみ、今後の水道事業についてみてみました。

現在、柏市の給水人口は十二万一年間給水量は千三百七十万立方メートル、給水戸数は三万五千戸。一と五になっています。これを五年前と

江戸川の水を供給

北千葉広域水道企業団

一方、こうした地下水源にたよっている柏市の水道も、地下水位の低下や水量の限界から、汲上げ規制が実施されたことにより、他に水源を求めなければならなくなってきました。

このため、地下水源に依存している本市を初め、県と近隣の野田、松戸、流山、我孫子、八千代、習志野の各市と沼南、関宿町の七市二町は、将来の水を確保する必要から、共同で江戸川の水利用を計画。四十八年三月「北千葉広域水道企業団」が設立されました。企業団では、江戸川の水を取水し、各市町へ供給します。このしくみは、企業団が御売業者で柏市は小売業者となっており、一般に供給しようとするもの。昭和五十五年には柏市には一日最大九万一千三百立方メートルが供給されます。

この計画では、昭和五十二年春から給水の予定でしたが、このほどようやく取水場用地を確保したばかり。これから取水場、浄水場などの主体工事にかかるため、給水はかなりの遅れで昭和五十三年、しかし、柏市の場合、北柏公園団地の入居が遅れているため、当面

比較してみると、給水人口では五万二千戸、給水戸数では一万六千戸、年間給水量では六百五十四万立方メートル、それぞれ著しい増加をみせています。

市では、こうした増える水需要に対処して、昭和四十四年度から

来年春の完成を目指して第二次拡張事業を推進してきました。この事業は、市内に六つの水源地を確保し、北部地域の一部を除く市の大部分四千八百二十一ヘクタールの地域に給水しようとするもので、完了後の給水人口は十五万人、一日最大給水量六万七千五百トンを見込んでいます。

北部地域に配水管を布設

こうした企業団からの水道用水を受けて、市内全域給水を実施するため、市では去年の春から昭和五十四年度までの六カ年計画で第三次拡張事業を進めています。

第三次拡張事業は、未給水地域の解消を図るため、総事業費十六億五千万円で現在の市の給水区域に入っていない十余二、大青田、小青田、船戸などの北部地域に幹線となる配水管を布設するもの。あわせて配水池や配水ポンプを設置してゆきます。

市内全域給水を目指すこの事業が完了する昭和五十五年には、給水人口二十三万四千一人、一日最大給水量は十一万七千立方メートル、一日最大五百リットルが給水されます。

国道六号と旧水戸街道 呼塚・中原も年内完成へ

立開 柏南

区画整理事業が難航して、計画より大幅に遅れていた南柏駅北側の「第一流山街道立体交差道」がこのほど開通しました。

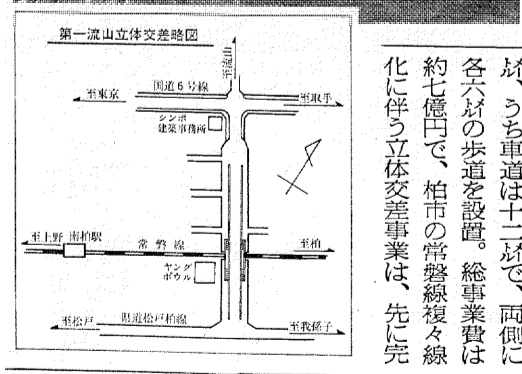
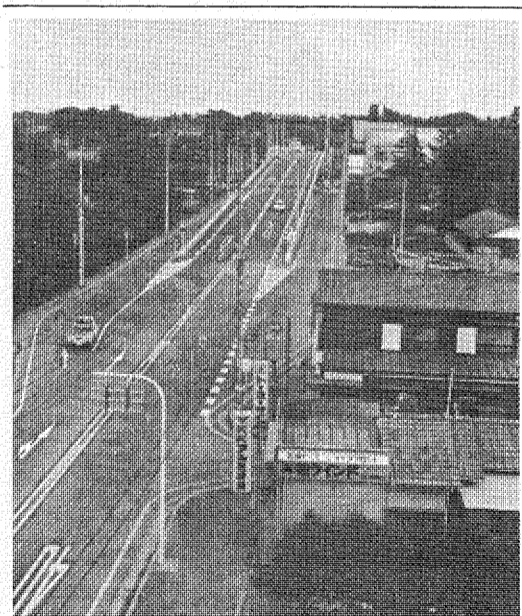
この立体交差道は旧日光街道の沿線で、国道六号線と旧水戸街道を結ぶもの。昭和四十六年三月に

開通した国鉄常磐線の複々線化に伴う市内六つの立体交差事業の一つ。交差点から常磐線までの西側半分は四十七年三月に完成したものの、区画整理事業と併行して行われる予定であった東側が、同事業

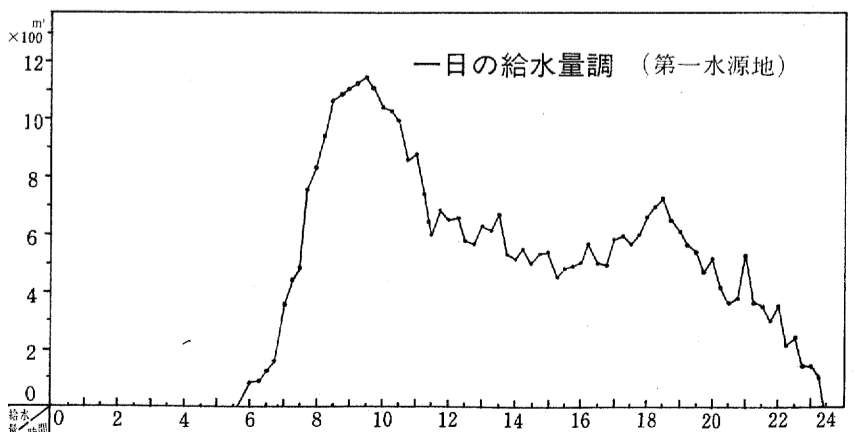
が一時休止となったため完成が遅れていました。市では、このため区画整理方式から単独の用地買収方式に切り替え、三十九年九月の計画以来十年ぶりに完成したものです。

延長は三百八十メートル、幅員二十四メートル、うち車道は十二メートル、両側に各六メートルの歩道を設置。総事業費は約七億円で、柏市の常磐線複々線化に伴う立体交差事業は、先に完

成し、年内完成の見込みです。また、「中原立体交差」は大部分が完成していますが、国道六号線との取り付けが遅れているため交通開放ができない状態となっています。しかしこれも、用地交渉も順調にすすんでいますので、年内には開通できる見込みです。



常磐線によって東西市街地の交通が分断されていた市の動脈も、ようやく円滑に流れることになり、さらに踏切事故の防止から安全に通行ができることになり、交通渋滞の緩和も見込まれています。



このグラフは、昨年1年間で最高の給水量を記録した9月8日(日)晴れの日の記録です。午前8時から10時のピークをさけて、水はじょうずに使いたいものです。

祭壇貸し出し1/4が利用

安い費用が好評

市民の葬儀費用を軽減しようと今年一月から「葬儀用祭壇の貸し出し制度」が発足しています。これは万不幸にそう遇されても、あわてず安い費用で借りることができるよう、市が購入した祭壇を市民に貸し出すもので、使用料は三日以内で三千元、一日増すごとに千円が加算されます。この制度の発足以来、先月十五日までの利用は六十五件で、同じ時期に市へ出された死亡届け二百八十四件のうち約四分の一がこの制度を利用してのことになります。夫を病気で亡くして、この祭壇を利用したOさん(東中新宿)は「わが家の大黒柱であった夫を失い気がめいってしまいましたので、運搬から組み立てまでの一切を安い費用でやっていただきまして、助かりました」と述べ、また、父親を病気で亡くしたSさん(高田)は「現在、全ての物価が高騰している中で、一切を含めて六万円の費用は、出費がかさむ時だけにありがたい」と話してくれました。

現在、貸し出しているのは、団地サイズ二基と普通サイズ二基で祭壇の運搬や組み立てなどを、市の指定した別表の葬儀社に委託することもできます。この場合費用は、運搬や葬儀物品一式を含めて六万円で、生活保護を受けている場合は、使用料が减免されます。○祭壇の使用申し込みは、三千元と認印を持参の上、市役所市民課(内線二九五)か市内の各出張所へ直接どうぞ。

市指定の祭壇貸し出し葬儀社

葬儀社名	住所	電話
柏市冠婚葬祭互助会	柏市かやの町2-19 団地ニュース社内	(63)8223
なべや葬儀社	柏市大室215	(31)0585
千葉県新生活互助会 東葛営業所	松戸市本町4-4 三栄ビル内	0473 (63)7178
葬儀社ナカタク 柏出張所	柏市末広町5-23	(63)9508

不要な樹木をあつ旋

柏の緑を大切に

市では、引越しや家屋の増改築により、不要になった庭木などの樹木(一・五材の高さにおける幹の周囲が一材以下のもの)を、市に申し出ていただくと、それを植樹希望者に紹介あつ旋しています。

○譲り渡しや譲り受けを希望する場合は、市役所農政課(64-15334)へどうぞ。

▼緑のプレゼント
今年の緑化推進月間(三月、四月)に鯉井農園、鈴木園、松柏植木園、山富園から吉野



イチゴレンタル園

家族つれでにぎわい

新鮮な味覚を満喫

市内増尾に今年から開園した、「イチゴのレンタル園」。今がちょうどみごろで、好きな時、自由に「イチゴ狩り」ができる。あつて人気は上々。日曜日ともなると、初夏の味覚を満喫しようと、家族つれで大にぎわい。利用者は、近くの増尾地区や柏駅周辺などの市民が多く、二十分もつと、新鮮なイチゴがパック(約五百g)にいっぱい。

このレンタル園でとれるのは、粒の大きい「ダナイイチゴ」。一区画の貸し出し料は四千円、今年には百七十七区画が、市民に開放されています。来年は千区画に、ふやしてゆく予定です。

お隣りさん

阿曾(はじめ)柏南高等学校校長。東京都新宿区神楽坂の生まれ。神奈川県立湘南中学、第八高等学校から、昭和十七年東大文学部卒。松戸高、佐原高、木更津高を経て昭和四十三年印旛高教頭、昭和四十七年清水高校長、本年四月に現職。現住所野田市清水二五五。ご家族は実母八千代さんと、のぶ子夫人、一男の父、五十二歳。

開校おめでと
うございます。
おかげさまで開校までご協力くださいました。生徒の半数が柏市出身です。柏市にお世話になった、それに基づいた学校にしたいと思えます。今後とも温かい

がんばりの精神を

三年計画で学校整備を進める...

柏南高校長 阿曾さん
抱負を語る

◆三年計画で学校整備を進める...
柏南高校長 阿曾さん
抱負を語る

人としての自覚をもてる人材の養成が大切だと思います。開校二カ月、喜び悲しみは、建物やプレハブ、運動場は狭いけれど、生徒が伸び伸びと生活しています。これは上級生がないということもあります。



それはいい意味で伸ばしてゆきたいですね。教科によって困ったことは、七割近い生徒がスポーツクラブをやっている。運動場の使用に苦労することですか。

本校舎の概要は
今年から三カ年計画で四十教室、体育館、プール、図書室を造ります。教科によって教室が変わる教科方式で、視聴覚施設も整えます。そのへんが特色です。

しょうか。教科によって教室の色なども変えてはと考えています。
生活信条を
本物を大事に育てたいと、心がけています。
お酒、タバコは
まあまあ、普通でしょう。(ニコリはほんで...)
ご趣味は
旅して、写真を撮ることですか。

三カ月に一度の集金に

くみ取り手数料の徴収方法改正

今年度から、し尿くみ取り手数料の徴収方法が改正され、次のとおりになりました。集金の係員が自宅へ伺ったさいは、よろしくお願ひします。○手数料の集金回数二カ月に一度ずつの年六回から、三カ月に一度ずつの年四回に。集金は今までどおり、自宅へ直接伺います。○手数料の算定方法(世帯人数は、毎年四月三十日現在の住民基本台帳から算定) くみ取りの申し込みをした月の翌月分から算定。また転出・転居などくみ取りを中止する場合は、その届出のあった月分まで算定。但し、中止の届出が十五日以前の時は、その月は無料です。○くみ取り作業は、新規のくみ取り申し込みがあった月の翌月から開始します。○くみ取り手数料 定額制(月

くみ取り手数料の集金予定表

期別	1	2	3	4
月分	4. 5. 6	7. 8. 9	10. 11. 12	1. 2. 3
作業期間	4月1日～6月30日	7月1日～9月30日	10月1日～12月31日	1月1日～3月31日
集金開始	7月15日降	10月15日降	1月15日降	4月1日降

役所清掃課(内線二四八)へ。くみ取り作業は、市役所第一清掃事務所(67-170)へ。○くみ取り手数料の集金方法は、一人一人の家庭は、二百円。五人以上七人までは、二百八十円。八人以上は、二百八十円に一人増すごとに三十円ずつ加算。▽従量制では、三十一日ごとに三十五円です。○し尿くみ取りの問い合わせは、役所清掃課(内線二四八)へ。くみ取り作業は、市役所第一清掃事務所(67-170)へ。○くみ取り手数料の集金方法は、一人一人の家庭は、二百円。五人以上七人までは、二百八十円。八人以上は、二百八十円に一人増すごとに三十円ずつ加算。▽従量制では、三十一日ごとに三十五円です。○し尿くみ取りの問い合わせは、役所清掃課(内線二四八)へ。くみ取り作業は、市役所第一清掃事務所(67-170)へ。



まぼろしの鉄道 (その三)

六日消費生活センターで
市と松戸消費生活センターでは、「衣生活の中のリフォーム」と題して、次のとおり消費生活講座を開きます。入場は無料で、どなたでも聴講できます。
○とき 六月六日午前十時から正午まで
○ところ 市民サロン内消費生活センター(ファミリカしわ・丸井ビル三階) ○講師 消費生活コンサルタント 佐藤美代子氏 ○定員 七十人 ○申し込み お早めに市役所商工課(63-12633)か、松戸消費生活センター(0473-61111)へ。

(六) 東葛電気軌道 京成電気軌道
この二つの会社はいずれも大正九年に、二年前に挫折した船橋鉄道の計画路線を踏襲し、さらに東葛をもちろんだものでは、東葛電気軌道は、このために代議士本多貞次郎を中心に組織され、十一月に敷設認可を申請しました。京成電気軌道については詳しいことはわからないのですが、本多貞次郎は京成に関係していましたが、あるいはこの両者の発起人は同じもので、途中で社名を変更したのかもかもしれません。
同じ時期に、ほかにもこの路線の敷設申請をした人がいるそうですね。船橋・柏・野田間の路線は魅力があったのです。当時、東葛電気軌道は、この野田線のほかに、多古線・久留里線と二線がありましたが、多古・久留里両線は赤字経営だったのに対し、野田線だけは黒字を続けていました。大正十二年に北総鉄道へ払い下げるときも、赤字路線をさしおいて黒字の野田線を払い下げることに東会でも大反対があり、相当もめたものです。野田線には、野田醤油会社があるため、貨物運賃の収入が確保で、経営がらくであったのです。
ちなみに大正七年の一月月の収入を見ますと、客車収入二千八百八十四円に対し、貨車収入四千二百九十三円と貨車収入が大幅に上まわっています。
(七) 手賀沼電鉄
我孫子町の人たちは、町発展は手賀沼の観光開発にあるとし

(八) 軍用鉄道

これは、戦時中、軍によって計画されたもので、これまでの路線計画とは目的を異にしています。
十三年に飛行場がありました。が、兵器その他の軍需物資を輸送するには、柏駅か豊四季駅でトラックに積みかえねばならずその不便から軍では運河駅と飛行場の間の鉄道敷設を考えました。戦時中のごとき、まして機密事項でしたので、今では詳しいことはわかりませんが、戦争が激しくなると昭和十七年五月二十九日に、一十三年軍部鉄道敷地に関する協議会を田中村役場で開催しています。さっそく測量を開始し着手されたのですが、その後の深刻な資材不足によって工事は中止されたようです。最近まで運河駅付近には敷設するために切り開いたあたりがのこされていました。(市史編さん係)

家庭だばばママのための

中央家庭教育級開講

対象は中学生を持つ親

市では、中学生の心身が急激に発達する不安定な時期に、親が自信を持って子どもの成長の助言者になれるようにと「中央家庭教育学校」を開講します。○とき 六月十一日～十一月までの第二、第四水曜日午前十時～正午 ○ところ

中央公民館 ○主な内容▽進路指導と家庭の役割▽中学生の心理▽青春期の医学など ○申し込み 二日前八時半から社会教育課(内線二七三)へ。電話でも可。費用無料。定員は六十人。

血圧の無料検診

二日から市内十一カ所

脳卒中を予防するため、血圧と

市民生活

公立病院の設置を

吉松敬三 (会社員)



柏には、どうして公立病院がないのでしょうか。人口も二十万人を突破します。市民の生命と健康を守る医療の充実、特に公立病院を一日も早く建設して下さい。

「お答え」おたずねのように医療の整備については市でもその必要性を痛感しております。ただ市単独で病院を建設することは、市財政の現状や医師、看護婦の確保の困難から無理と思えます。

このため、花野井地先の国立療養所を国立病院に昇格させ診療科目、入院ベッドの増設を国や県に働きかけてきました。幸い五十三年には開設の見通しがつき今年中には改築工事にかかります。現在診療科目などを話し合っています。また、休日や夜間診療のできる保健センターを五十二年三月まで

尿の無料検診を行います。お近くの会場へどうぞ。○対象 三十歳～六十四歳まで ○時間 各会場とも午後一時半～午後三時まで。

と	と	と	と
6月2日	3日	4日	5日
6月10日	11日	12日	13日
16日			

心臓病の療育相談
申し込みは保健所へ
心臓病を心配される子どもをお

収穫を生徒会資金に

田中中で茶つみ会

八十八夜も過ぎて、五月は茶つみのシーズン。市内では珍しい茶つみが、五月十四日、

子どもと自然

田中中のお友だちにより行われ、これは「自然の中で労働することによって、お互いの理解を



新茶をじょうずにつみ取る田中中のお友だち

今年には好天が続いたせい、茶の伸びがよく、一人で最高六・五キロもつんだ人もいて、全部で七百一十キロもの収穫をあげました。この日つみれたお茶は、クラスごとに持ち寄り、生徒会の活動資金にあてよう

深めよう」とするもので、参加したのは一年から三年までの約四百人。花野井や大室、大青田など地

元の農家の茶畑にはいり、農家の人にお茶のつみ方を教わりながら、どのお友だちもたくさんつもうと一生懸命。

現場ポ

現場ポ

用途区分に注意して
建築パトロール(7)

柏市の総面積(七十三平方キロ)のうち住宅を建てられる市街化区域は、五十四%。これ以外に市街化調整区域と呼ばれる、住宅の建築は制限されています。この市街化区域はさらに住居地域や商業地域、工業地域など

人でもお近くの会場で受けられます。お知らせします。○お問い合わせ 市役所衛生課(内線二八〇)へ。

結核レントゲン検診の日程

と	と	と	と
6月11日	12日	13日	14日
15日	16日	17日	18日
19日	20日	21日	22日
23日	24日	25日	26日

六月のこよみ

虫歯予防デー・夏至
青い梅の実がふくらみ、あじさいが梅雨にうたれて、淡い紫色の花を咲かせる六月。町に夏服姿が目立ち、一日ごとに夏の暑さが加わっていきます。

- ◎一日 気象記念日、写真の日
- ◎一日～七日 全国水道週間
- ◎四日 虫歯予防デー 十日まで歯の衛生週間。柏地区歯科医師会では、例年小中学生を対象に「健歯コンクール」を行い、表彰しています。
- ◎七日 計量記念日
- ◎十日 時の記念日
- ◎十一日 入梅
- ◎十五日 父の日
- ◎十八日 海外移住の日 この日千葉県で、交通安全子ども自転車乗り干葉大会が開かれます。柏八小のお友だちが参加します。単に自転車の乗りかただけでなく、大人なみに交通規則のテストも行われる競技会です。
- ◎二十二日 夏至(げし)
- ◎二十四日 第十二回柏市小学校体育大会(器械体操の部)が柏中で行われ、約五百人のお友だちが跳び箱、鉄棒、マットなどで技を競い合います。

お知らせ

薬剤散布にご注意を

大青田など七カ所

市では松くい虫の駆除のためヘリコプターで薬剤を散布します。次の地域のかたはご注意ください。○とき 六月九日～十日午前四時半～九時半頃まで ○ところ ▼九日大青田、正連寺、若柴、船山高野地区の山林。▼十日 増尾、逆井、藤心、名戸ヶ谷地区の山林。○雨天のときは順延。

プロパンガス一斉点検

木造住宅密集地など

市消防本部では、プロパンガスによる火災・爆発事故を未然に防ぐため六月十八日まで、一万六千世帯を対象に一点検を実施中です。係員が伺いましたらご協力を。また、プロパンガスに対するご相談もお受けします。○対象 アパートや木造家屋などの密集地域 ○内容 ボンベの置き場所、配管設備、ガス器具など。○詳しくは消防本部予防課(64-119)へ。

自動車税の納税証明書

手続きには印鑑を

五月一日から自動車税の納税証明書などの交付手続きが、改正されました。○車検用の納税証明書の交付は、申請書に住所氏名を記入し、押印(今までは省略)して請求して下さい。○今までは、電話による納税状況の照会を行っていましたが、五月一日からは、電話照会はいませんので直接窓口へどうぞ。

出張所	66-3811
四季丘	72-2702
中勢	31-5702
土	31-6622
	72-4802
水道部	66-2191
中央公民館	67-2224
消防本部	64-0119
立本図書館	64-5346
市民文化会館	64-9141
第一清掃事務所	67-7045
第二清掃事務所	31-7900

広告物の講習会

十四日まで受け付け

屋外広告業を営もうとする人を対象に「広告物講習会」が次のとおり開かれます。○とき 六月二十五日～二十七日午前九時半～午後四時半 ○ところ 県企業庁臨海センター ○申し込み 六月二十日～二十四日午前九時～午後五時(日曜を除く。但し土曜は正午)までに直接県都市部計画課(047-2123-162)へ ○費用 千八百円

軽自動車の車検

忘れずに受けて

軽自動車は、届出年月日により検査の期限が定められています。検査は、軽自動車検査協会千葉事務所(047-2145-163)で行っています。忘れずに検査を受けて下さい。

二セのセールスに注意

不審な時は厚生課へ

最近、市役所や社会福祉協議会、日本赤十字社などの名を語り「義援金」と称して、おもちゃなどを売り歩く例が見受けられます。市や日赤などが物品の販売をする時は、趣旨を明確にして、実施しています。不審な点がありましたら、市役所厚生課(内線二二九)へお問い合わせを。

募張中高層分譲住宅

公庫融資五百四十万円

千葉東都公社では、住宅金融公庫融資付分譲共同住宅(千葉市幕張町二丁目・鉄筋プレハブ造五階建・二百四十戸・三LDK)の分譲を行います。○価格 千六百八十八万円～千二百三十四万円 ○公庫融資額 五百四十万円 ○申し込みと問い合わせ 六月六日～十日まで同公社(047-2127-4131)か24-1771)へどうぞ。

姉妹都市へ親善派遣

青少年を募集

姉妹都市委員会では、米国内ランス市へ派遣する青少年を募集します。○とき 七月下旬または八月上旬から二週間の予定 ○資格 ①市内に在住の十五歳以上二十歳以下の青少年で青少年関係団体などの活動に興味のあるかたの利用はできません。

管平かしわ荘

○あいてる日 ▼六月 4、6、8、30(五月二十七日現在) ○申し込み ご利用の二カ月前から三日前までに市役所庶務課(内線二五四)へ。○夏期利用料金 大人千円、小中学生七百円。一泊二食付。七月一日～八月二十二日まで、市内小中学校林間学校のため、一般のかたの利用はできません。