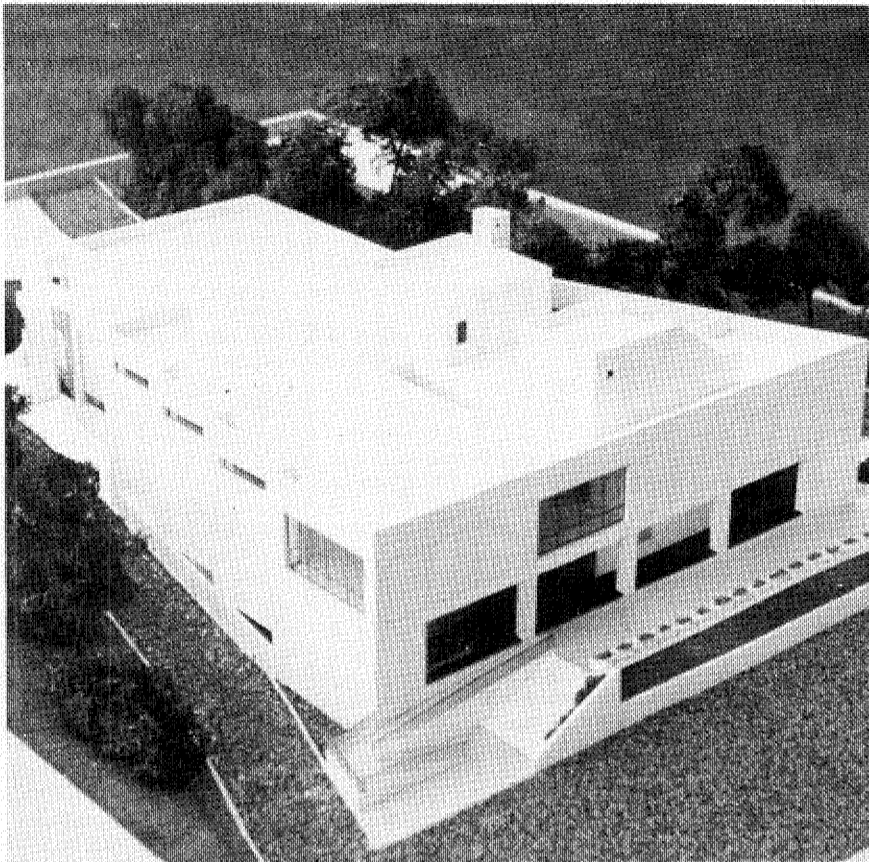


# 市立図書館建設へ

## 12月市議会で審議

### 場所は市役所南側

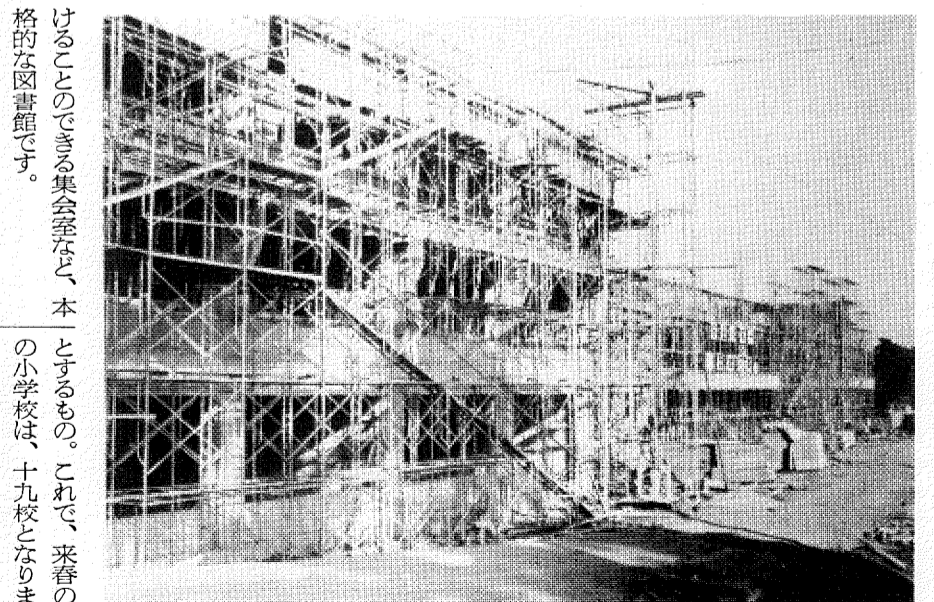
今年最後の定例市議会は、十一月十三日から二十四日までの日程見込みで開会されました。この議会で、市制施行二十周年記念事業の一つとして建設される市立図書館の工事請負契約の締結や、光小分離校の名称を「中原小学校」に定める条例の一部改正など、十七件(十二月十日現在)が審議されます。一般会計補正予算は九億四千九百万円余で、これによって今年度一般会計予算は、百四十六億一千三百七十九万九千九百九十九円になります。議案の主なものはおおむね次のとおりです。



51年4月に開館が予定されている図書館の完成模型

△工事請負契約の締結について 市立図書館の新館を市役所の南側、柏五丁目二六九の諏訪神社横に建設するため、三億一千八百万円を戸田建設と工事請負契約の締結するためのもの。この市立図書館は、昭和四十九年度から二〇〇〇年度にわたって、昭和五十年に完成する予定です。

新しく建設される図書館は、将来の分館や巡回移動図書館の調整機能をはねかきつたもので、鉄筋コンクリート造り、地下一階、地上二階、延面積二千五百平方メートルの規模。内部は、地下が事務室や作業室、視聴覚ライブラリー、保存書庫などの「管理関係室」一階は、おとなや児童生徒の利用者のための「貸し出し室」や新聞雑誌コーナーなど。



来春開校めざして工事が進む光小分離校

### 光小分離 名称は「中原小」に

△市立小学校設置条例の一部改正について 光ヶ丘小学校分離校は、市内中原一八二番地ノ四、第三水源池付近の東武線沿いに、来年四月の開校めざして、鉄筋四階建て一部三階、普通教室二十一の工事が進められています。その校名を「柏市立中原小学校」とし、第三水源池付近の東武線沿いに、来年四月の開校めざして、鉄筋四階建て一部三階、普通教室二十一の工事が進められています。

△市道路線の認定について 住宅に伴う増尾駅付近東急不動産の宅造関係など百四十七路線、土小体育館の建設に伴う道路の付け替えや新設道など九路線。

△市道路線の廃止について 住宅に伴う造成地内の既設道路や付け替えで不用になった路線、光小分離校新設に伴う道路の廃止など十八路線。

△市議会議員や市長など特別職、教育長の報酬、給与等に関する条例の一部改正について(カッコ内は現行) 市長四十八万八千円(三十七万五千円) 助役三十七万七千五百円(二十九万七千五百円) 収入役三十三万三千円(二十六万七千五百円) 議長二十四万五千円(十九万七千五百円) 副議長二十二万二千円(十七万七千五百円) 議員二十万五千円(十五万七千五百円) 教育長三十三万二千円(二十五万七千五百円) 水道管理者二十七万七千五百円(二十一万七千五百円) この他、人事院勧告などによる一般職の給与の一部を改正するもの。

### 九億円余を補正 一般会計で

一般会計予算は、九億四千九百万九千九百九十九円が提案されて今年度の一般会計予算は百四十六億一千三百七十九万九千九百九十九円になります。主な内容は、人事院勧告に伴う職員給与改定と常勤特別職、及び議会議員の報酬改定に伴う追加五億一千七百五十七万八千八百九十九円、排水整備費に一千五百万円、光ヶ丘小分離校新設に関連して、通学路を確保するため、その用地取得費と築造費、防犯灯工事費等に三千六百六十六万六千六百六十六円、光小分離校に児童を通学させるため東武線に隣接する橋を設置する費用に二千九百万円、児童生徒数が増加して教室数が不足している学校に、プレハブ教室の建設などに、一億三千三百四十四万四千円、来年に予定されている知事、県議会議員の統一地方選挙に要する準備経費五百六十二万九千九百九十九円、家庭保育制度に対する補助は、県補助が一人当たり三千五百円、市の補助が一人当たり二千五百円、市の補助も二千五百円(二千円)に引き上げるための費用四十八万六千六百六十六円。

### 「するなさせるな酒飲み運転」

#### 年末年始 事故防止運動展開

今年もあとわずかになりました。年末年始は、忘年会や新年会と飲酒の機会が多くなり、気もゆるみがちになります。ちょっとした心の油断から交通事故や盗難が起ります。気を引き締めて事故を防ぎ、明るいお正月を迎えましょう。

何かと気ぜわしい師走。これからは飲酒の機会が多くなり、これに伴って酒酔い事故が増える傾向にあります。重点目標は①飲酒運転の追放 ②歩行者の事故防止で特に子ども

老人・身体障害者の事故防止。

飲酒運転については、柏警察署でも、飲酒運転追放百万人署名運動の展開や、パトロールを強化し取り締まりをしていく方針ですが皆さんのご家庭でも、ドライバーについて「一杯ぐらいいは」と飲酒を勧めたりすることは絶対的に行わないようにしましょう。

この一杯が悲惨な事故を引き起こす原因となり、当事者はもとより、相手の家族や自分の家族の生計を狂わせ、一生つらい、悲しい思いをしなくてはなりません。明るい家庭は健全な生活から生まれます。ドライバーの皆さんも「酒を飲んだら運転しない」「運転する時は飲まない」の鉄則を実践して、事故につながる飲酒運転をなくしましょう。

柏市の交通事故による死者数は、昭和四十五年の千四百二十九人を最高に、年々下降しており、昨年は千六百人と三万年の間に三百二十三人の減少の傾向にあります。

しかし、子どもと老人の事故は、相変わらず上昇の一途を示しています。その主な原因としては、子ども

り、相手の家族や自分の家族の生計を狂わせ、一生つらい、悲しい思いをしなくてはなりません。明るい家庭は健全な生活から生まれます。ドライバーの皆さんも「酒を飲んだら運転しない」「運転する時は飲まない」の鉄則を実践して、事故につながる飲酒運転をなくしましょう。

### あわただしい年の瀬

#### 盗難・空巣にご用心

十二月一日から、全国いっせいに年末年始の防犯運動が行われています。柏市では、防犯交通安全組合や警察署とともに、市内全域にわたって防犯運動を展開し、犯罪を追放して、楽しい正月を迎えようとしています。

この期間中は、特に空巣狙いや忍び込み、盗難、ひったくり、痴漢などが増えますので、特別警戒態勢をしいて活動していきます。

皆さんの家庭でも、次のことに注意して、明るい町づくりにご協力下さい。

①外出の際は、近所へ声をかける。

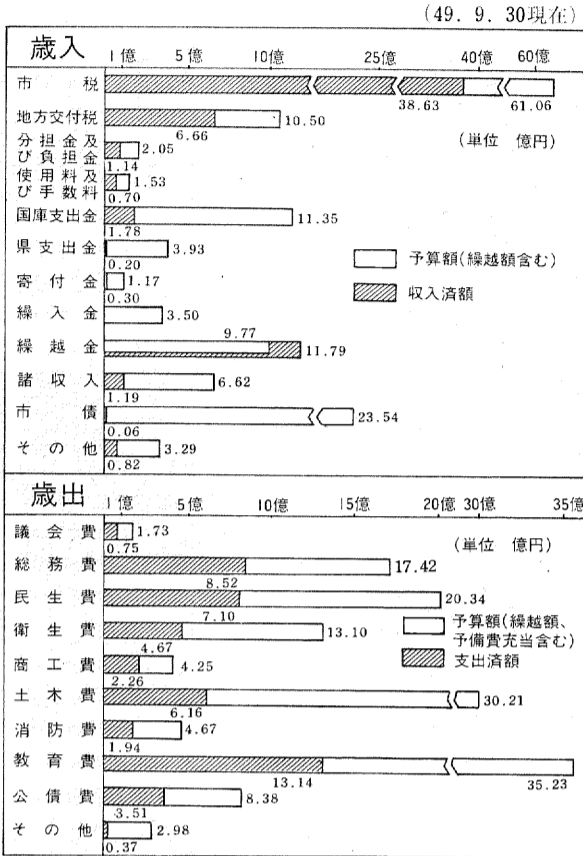
②寝る前には、戸締りを忘れず、鍵をかける。



# 弾力的運営を確保

## 49年度4月～9月 市の財政状況

### 49年度一般会計収支状況



### 49年度特別会計収支状況

(49. 9. 30現在) 単位: 千円

会 計 名	予算現額	収入済額	支出済額
国民健康保険	1,359,500	490,204	372,369
公益質屋	23,700	7,491	11,063
下水道	1,715,231	95,041	153,749
柏駅東口市街地再開発	1,373,056	1,371,706	391,585
南柏駅東口土地区画整理	6,200		2,215
北柏駅南口土地区画整理	1,239,230	14,700	279,409
霊園	1,800		1
公設総合地方卸売市場	210,000	30,136	99,180

## 健全財政を維持

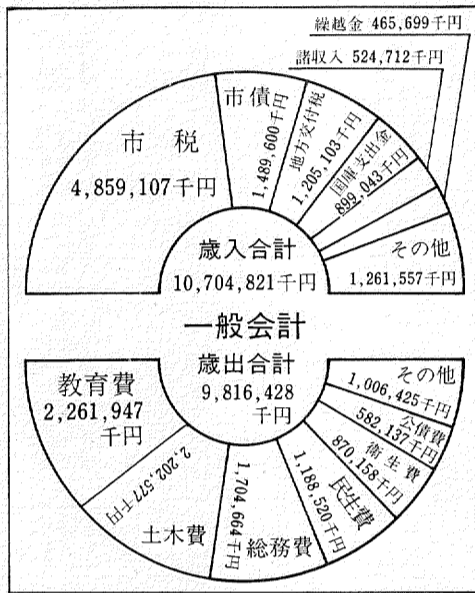
### 48年度決算見込み

昭和四十八年度一般会計の歳入決算見込み額は、百七億四千万円、歳出は百七億八千万円、予算現額百八十二万一千円、予算現額百一十一億七千六百三十六万六千円に対し、九五・八%の収入率に達し、歳入は前年度より一億二千八百三十九万三千円、歳出は前年度より一億二千八百三十九万三千円をそれぞれ超過し、歳入は歳出を上回り、黒字決算となる見込みです。

## 今後の財政方針

今後の財政方針は、経済の変化に対応できるよう弾力的に諸事業の実施にあたり、市民要望の実現に努力。来年度予算は、現在の経済情勢を考慮して国や県の予算編成の動きを適確に見きわめて、本市の実施計画を基本に緊急度の高い事業から予算化していく方針。また年々増大複雑化する行政需要に対処するための根幹となる一般財源は、経済環境悪化等の影響で今までのような順調な伸びは期待できない状況にありますので、来年度予算は、最近にない地方財政の危機の中で編成することになります。財源が許す範囲内で市民が少しでも満足できるよう努力してまいります。

### 昭和48年度一般会計決算見込み



### 48年度特別会計決算見込み

単位: 千円

会 計 名	歳 入	歳 出	差引額
国民健康保険	883,720	875,722	7,998
公益質屋	14,568	14,566	2
柏 駅 西 口 土 地 区 画 整 理	12,917	5,677	7,240
下 水 道	683,274	633,169	50,105
地 域 開 発	499,262	216,244	283,018
柏 駅 東 口 市 街 地 再 開 発	3,931,261	3,513,337	417,924
南 柏 駅 東 口 土 地 区 画 整 理	4,490	4,490	0
北 柏 駅 南 口 土 地 区 画 整 理	536,370	521,888	14,482
霊 園	1,119	1,119	0
公 設 総 合 地 方 卸 売 市 場	172,352	172,268	84

## 市の財産

市の財産は、前年度より増加傾向にあり、現在、市が所有している財産(九月末現在)は、土地百三十三万五千二百三十三平方メートル、建物二千六百六十五平方メートル、積立金と基金十四億八千八百四十四万八千八百九十九円、有価証券二千八百九十九円。

### 49年度上半期貸借対照表

(49. 9. 30現在)

資 産 の 部		負 債 ・ 資 本 の 部	
固定資産	2,766,099,055	固定負債	97,518,568
流動資産	489,526,407	流動負債	119,271,479
繰延勘定	29,919,500	資本金	1,953,558,632
		剰余金	1,115,196,283
合 計	3,285,544,962	合 計	3,285,544,962

## 財政状況が悪化

### 水道事業の上半期

業務状況では給水戸数が三万三千五百四十四戸と前年同期より四千七百七十七戸、十四・三%の増に達し、給水量は七百六万二千四百四十四立方メートル、有収水量は五百六十三万七千七百六十六立方メートル(有収率七十九・八%)で、前年同期の五百九十九万三千五百五十一立方メートルと比べ、七・七%の伸びにとどまりました。これは、今年の夏の低温気候が主な原因で、これに関連する料金収入が、予定を下回りました。即ち、給水収益は、二億一千九百六十九万五千二百四十円と前年同期の一億九千八百三十一万三千九百九十円と比べ、一・八%の伸びにとどまったことになっております。経営状況では、全国的に多くの水道事業が累積赤字経営を余儀なくされてきている中において、本市では前年度まではわずかながら純利益を計上し、良好な経営を続けてきました。しかし、昨今の経済情勢の著しい変化の波を受け、人件費の増高、動力費、原材料費の高騰等の要因によって収益総額は二億四千四百四十三万八千八百八十三円、費用総額は二億六千六百六十九万四千三百三十九円と、上半期で一億二千二百五十四万五千五百五十六円の純損失を計上することになり、今やまさに曲り角に直面したといえます。今後は経費の削減、事務の改善合理化等のほかあらゆる手段を講じて経営の万全を期していきます。

### 市債の現在高

(49. 9. 30現在) 単位: 千円

区 分	金 額
総務債	100,600
民生債	473,997
衛生債	425,051
土木債	1,238,570
消防債	35,611
教育債	3,233,316
小計	5,507,145
下水債	986,588
特別都市債	80,587
特別都市債	3,291,737
北柏駅南口土地区画整理債	460,100
卸売市場債	608,827
小計	5,427,839
合計	10,934,984

## 一人当り三万円余 住民の市税負担

九月末現在、市民一人当りの市税負担額は、三万二千三百三十七円、一世帯当りの負担額は十二万四千四百五十四円。これに対して、市民の皆さんが利益を受ける額は一人当り七万六千八百四十四円、一世帯当り二十五万七千七百七十七円に達しております。

## 秘書X7から

十一月二十日 朝の主管者会議が終了、新聞に目を通しているところへ三和銀行支店長、財団法人サンワみどり基金事務局局長等が来庁。「市民に地元の人と欲談。」

十一月二十六日 東葛広域行政連絡協議会主催の幹部職員共同研修会出席のため松戸市民会館へ「自治体を運営する幹部職員には高度な知識と熟練した行政手腕が必要、日々の研鑽は欠くことができない。二日に亘る研修会が意義あるものとなるよう」と力説

十一月二十九日 午前中、めずらしく来客なし。決裁等を済ませ庁内を巡視。午後、東町、東一丁目会の老人クラブ結成式へ出席。

十二月四日 県市長会の臨時役員会へ。全国市長会関東支部総会を来年度千葉県市長会で開催予定のため予算案など今後の準備について協議。



## 市役所一般業務

### 29日から3日まで休みます

市役所と市民文化会館の一般業務は28日までです。12月29日から1月3日まで市役所への手続きや申し込みは、お早めにお済ませ下さい。なお休みの期間中でも婚姻、死亡届は市役所守衛室隣りで受け付けています。

●ごみの収集 今年最後の収集日は、月水金コースが29日(日)、火木土コースは30日(月)と平常より1日繰り上げて行います。新年は6日(月)から平常どおりです。休みの期間、ごみは絶対出さないようお願いいたします。●不燃ゴミ収集日の変更 第1第3水曜日の次の収集地区は、元旦と15日が祝日のため、16日(木)に収集しますのでお間違いないようお願いいたします。【あけぼの町、桃山町、千代田橋、末広町、仲町、小柳町、元町、上・一・二・三丁目、通一丁目、栄町、下町、幸町、三区二丁目】2月からは平常どおり。

●し尿のくみ取り 30日まで平常どおり行います。新年の業務は6日からです。●図書館 公民館 市民サロン 中央公民館は24日から、市民サロンは28日からそれぞれ4日まで休みます。図書館と市民会館は26日、移動図書館は24日からそれぞれ6日まで休みます。市役所テレホンサービスは29日から5日まで休みます。

# 中小企業融資五億円に

## 金融引き締めで利用盛ん

金融の引き締めや経済界全体の不況とあわせて、市商工課が窓口になり、中小企業者へ融資する柏市中小企業資金融資の申し込みが例年になく多くなっています。

この融資制度は、昭和三十三年から市内中小企業者の設備の近代化と合理化促進を図るため、市内金融機関の協力と千葉県信用保証協会の保証を得て、行っているものです。

本年度は、市が約二億円の融資基金を市内十八金融機関に預託し、その七・五倍の十五億円の融資枠を設け、融資利率は年八・五パーセント以内（一年以下は年八パーセント以内）と、県下で最も低い利率で中小企業の事業資金に貸し付けています。

### 大半が運転資金

年末資金として利用されているのは、運転資金（三百万円以内）が大半です。

今年度の融資額は、十二月一日現在で五億四千万に達し、昨年と同じ時期の二億二千九百三十二万円の二倍以上。

また、融資取り扱件数も昨年

の百三十五件から二百三十二件へと、九十七件増えています。

こうした利用状況の増加について、担当の経済部商工課では「今年度は極めてきびしい金融情勢下にありますので、年末融資の申し込みはすでに昨年の二倍があり、今年度の融資枠の三分の一を貸し付けました。

来年度も、引き続き増加が予想されますので、さらに内容の充実を図ってゆきたい」と話しています。



南部保育園 工事進む  
来春4月開園へ

## 成人式は文化会館で

### 二千四百人余が新しい門出

昭和五十年の成人式は一月十五日（成人の日）午前十時から柏市民文化会館で行われます。

す。なお、一月分の申し込みは一月十日までに、細かなお問い合わせは、

今度晴れて成人式を迎える人は昭和二十九年四月二日から昭和三十年四月一日までに生まれたかたです。

市内で九番目の保育園になる南部保育園（逆井一三〇五）の建設工事が来春四月開園を目指して今急ピッチで進められています。

以前からの南部地区住民の強い要望を反映し、去る六月に着工したこの保育園は、敷地面積二千五百四十二・四八平方メートルに鉄筋コンクリート平屋建て五百七十八平方メートルで、五つの保育室と医务室、給食室、職員室などがつくられ、一歳児から五歳児まで六十人の保育が行われることになっています。

旬 間 交 通 事 故			
49年11月16日～11月30日			
市 内	死者	1	37
市 外	死者	15	852
累 計	死者	16	889
市 内	死者	28	37
市 外	死者	648	852
累 計	死者	676	889

心臓とる 事故のも



## 東葛飾中学校の誕生

大正十一年十一月、千代田村（現柏市）が資金の一部二百万円と敷地六千坪寄付の件を村会で決定すると、これにならって、田中、富勢、土、風早、小金、我孫子などの各町村もそれぞれ分担金の寄付を承諾し、地元の態勢は整い、県当局の正式決定を待つばかりとなり、それも今や時間の問題となっていました。

やがて同年十二月の県会において、県立中学校を柏駅付近に設置するという声明が発表されました。すると、一時鳴りをひそめていた争奪運動は再び激化し、中学校設立の前途は、多様な様相を呈してきました。しかし、大正十二年六月の臨時県会で、県立中学校の建築費十二万円の件が承認され、郡内南部地区の反対は、自然消滅せざるを得なくなりました。こうしてともかくも、千代田村に中学校が設立されることが決まり、あとは校地の問題を残すだけになりました。

地元千代田村では、実行委員九名をもって委員会を構成し、校地の選定を始めましたが、ただ単に生徒の通学に關係するだけでなく、将来の地域の発展にもかかわる大問題で、ここにもまた対立が生まれていました。

問題は、常盤線のどちら側にするかということで、新田原と豊四季の二カ所に選ばれてきました。この両案はどこでも平行線をたどっていました。村ではついに県当局の意見を仰ぐことにし、大正十二年一月には地元有志数名を混えて、右二カ

## 元旦を走ろう

### 初春市民マラソン

新春を飾る柏市民元旦マラソン大会が行われます。

このマラソン大会は昭和三十七年から始まり、来年で十四回目を迎える柏市恒例の新春行事です。昨年は若者二百五十七人の市民の参加のもとに行われました。

大会は一般の部、高校の部、中学校の部、壮年の部、女子の部の五つに分かれ、午前十時に柏駅東口住友銀行前をスタートします。

市内に住んでいる人、または在学中、在勤しているかたならどなたでも参加できます。

なお上位入賞者には表彰状を、完走者全員に参加賞を差し上げます。

## お隣りさん

「花野井の 尋常を出てお やじに見習い」かたわら野田の明浄寺（野田市野田九番地）に一年間漢学を学ぶ。「自転車もねえころだから、野田まで歩いてなあ……」漢学の響きも懐かしいが、進取の精神もあふ盛と拝見。「十八で高木村（現松戸市）へ年季奉

「今も変ねえけど、仕事に 一心を打ち込んでやる、なんと しても良心じゃ。職人はなあ、 金ばあし目的になっちゃだめ だ」生来とった弟子が十三人、 その弟子にも「徹底してこの気 持ちは忘れんな、と教えた」。

一言一言に真実が迫る。

戦前と戦中は、土木と建築を 兼ねた請負制度をいちはやく導

## 一心を打ち込んで

### 近郷の神社・仏閣を手がける…

宮大工の 亥之助さん

「理屈ぬきで、お国のため 入、」もうちょっとと金の面を 考えてりや、身上も残ったが、 職人かたがじゃましたという ことらしい。

このころから一方では旧田中 村の村長、消防団長、民生委 員などの要職を十五年にわたり 務め、地域社会に貢献。

「ただ、飯より好きな仕 事、上野の寛永寺五重塔を 模した置物の五重塔と…。」

「めいどへの土産と思っ て」数年がかりでこの仕事 に取りかかるといふ。「お れの信念を打ち込んで」。

「なんだって…、自分でた たいてみないなあ…。」ノミ を持ち、金づちを振るしぐさに けれんがが、今では亥之助 さんのように技量をもつ大工も 少なくなつた。近代建築の設計 を担当する大学の研究室から

「おれは助だころがわかる」天分と あいまって腕はめきめき上達。 大工の技量を推し量るといわれ た「チョウチン」がけでは滑らか さ、速さ、正確さで近郷では亥

「おれは助だころがわかる」天分と あいまって腕はめきめき上達。 大工の技量を推し量るといわれ た「チョウチン」がけでは滑らか さ、速さ、正確さで近郷では亥

明けて大正十三年二月九日、 文部省は、千葉県立東葛飾中学 校を、千代田村豊四季乗馬谷 （東葛飾校の所在地）に設立の 件につき認可を下したのです。

そして同月二十八日、初代学校 長に吉成勤助氏が任命されまし た。（東葛飾高校四十年の歩み より）なお、前回の柏のむか し本文中、郡内村数二十一カ村 は、二十九カ村の誤りですの で、ついで訂正致します。

（市史編さん係）



# 家庭だばい

## ママたちのために

### パート保母さん募集

市では保育園に勤務するパート保母さんを三名募集します。○資格 育児経験のある四十五歳前後までの女性。○勤務場所と勤務時間 第一保育園 月曜日から金曜日の午後四時半～六時。○光ケ丘保育園 月曜日から金曜日の午後四時半～六時と、土曜日の正午～午後五時半。○時間給三百三十円。○申し込み 早めに市役所児童施設課(内線二四四)へ。

### 柏保所年末年始業務

健康相談は二十三日まで

柏保健所の年末年始の業務は次のとおりです。(一)内は年始の業務。○一般健康相談 二十三日まで

○乳幼児健康相談 二十五日まで(一月二十二日から)

○療育相談 十八日まで(一月二十日から)

○BCG接種 十八日まで(一月二十二日から)

○検査物受け付け 二十三日まで(一月八日から)

○不用犬収集 二十六日まで(一月八日から)

○母親学級 一月は休講します。

# 市民の聲

### 子ども会活動に 経験生かしたい

熊谷 斎 (会社員)



私は、昨年北海道苫小牧から柏に就職しました。苫小牧にいた時は、高校生二十人ぐらいでサークルを作り、市の青少年課とともにダンスなどをして子どもたちと楽しんできました。また、道内のいろいろなジュニアリーダーとの交流も行ってました。柏市にも子ども会に協力していろいろな組織がありましたが、私も仲間入りさせて欲しいと思います。

### 【お答え】

柏でも数年前から子ども会の結成にため、今では九十六団体、約一万六千人の会員を数えています。そして、こうした子ども会の健全育成には、まず指導者の養成が必要と考え、昨年からその組織づくりを進め約四十人のリーダーが誕生しました。これからは日常活動を中心とした、本格的な活動に入りたいと考

### ハシゴ車も出動

柏四小でひなん訓練

冬は火災の発生しやすいシーズン。十一月二十六日から十二月二日まで、全国火災予防運動でしたが、十二月五日柏四小



で「火災のひなん訓練」が行われました。これは、急に火事が起きてあわてず無事にひなんができるようにと、消防署のお



校舎に残されたお友だちを救出しようとして、ハシゴ車を出動

じさんたちの協力で、本番さながらに行われたものです。訓練は「校舎裏の給食室から火災発生」という想定のもと、発煙筒から立ちのぼる煙が校舎をつつむ中を、四小のお友だちはハンカチで鼻をおさえながらかけ足でひなん。火災発生の知らせに、消防署のハシゴ車も出動し、校舎の三階に残された四人のお友だちを無事救出。校庭

にひなんし、ハシゴ車の救出を心配そうに見守っていたお友だちからは、思わず拍手が起りました。しかし、本番の時こんなうまくいくかどうか心配です。消防署のおしさんは「火災が発生したら、まず早く安全にひなんすること。逃げおくれそうになったら「大声で助けを求めて下さい」と指導していました

# 現場レポート

## 五十八人で全市を回る

### くみ取り作業(4)

朝八時、第一し尿処理場(篠籠田五九九)に作業員が集まってくる。車の点検や仕事の準備をしたあと、八時二十五分からラジオ体操。体操を終えると各自の担当地区へ出発。現在、作業員(五十八人)は二人一組で一台のバキューム車に乗り作業を進めている。一日に乗り取る軒数は、五十～六十軒。その日に回るコースは、全部頭に入りますよ」とさき(五十歳)。一組で月に千二百から千三百軒は回る。だが「大きなアパートなどがあると、一回でくみ取り車は満タンになりませんよ」と教えてくれた。こんな時、処理場とくみ取り場所を何度も往復する。月に一度ずつのくみ取りは「鉄則」だから、土曜の午後に仕事することもしばしば。また雨などで、仕事が遅れると、さらに作業のピッチを早めることになる。

### 【訂正】

十二月一日号三面「スキー教室」のお知らせで「午前八時出発」は「午後八時出発」の誤りでした。また四面「結核の無料レントゲン検診」と「移動少年相談室開設」記事の見出しが逆になっており、大変ご迷惑をおかけしました。おわびして訂正します。

### 冬休みを計画的に

#### 家庭の仕事分担させて

冬休みは二学期末の休業であるとともに年末年始に当たり、一年間の締めくくり、新年への計画を立てるときでもあります。子どもたちは学校の指導によって、それぞれ自分にあつた計画を立てていると思います。家庭ではそれが実現できるように見守り、援助してやって欲しいと思います。ここでは特に大事だと思われる点についていくつか述べておきます。①家庭の一員としての自覚を深める……年末年始は一家だんらの機会も多く、家庭の仕事や行事などもたくさんあります。これらの機会をとおして家庭における役割を分担させ、家庭の一員としての自覚を深めるようにして下さい。②事故の防止に努める……この時期には交通事故も多くなりがちです。飛び出し、道路の横断、自転車遊びなどについて特に注意を。また危険な遊び、盛り場などへの出はばり、電線近くでのタコ上げ、小遣い銭の使いかたなども十分に気を配って下さい。③計画的な生活を送らせる……この休みは一年間の反省、新年への希望と決意など生活の折りを正すよい機会です。このさい自分の生活や学習を振り返らせ、自律的な計画によってこの休みを過ごさせるようにして下さい。また早寝、早起き、風邪の予防など健康にも自分で気を付けるよう指導して欲しいと思います。(教委 指導室)

# お知らせ

### 休日当番医変更

元旦は佐藤医院に

### 建設組合で包丁研ぎ

十五日柏神社境内で

### 母子健康手帳の交付は

母子保健相談室で

### 軽自動車の車検

忘れずに受けて

### サイクリング車貸出し

三月まで休みます

### 街頭献血にご協力を

今月は二十二日実施

### 固定資産・都市計画税

今月が納期限です

### 小中学生の絵画募集

消費生活展に展示

### 勤労青年大学へどうぞ

まだ受講できます

### ロータリー奨学生募集

柏に本籍があるかた

### 魚のサービステート

肉安売りのご利用を

### 国民年金保険料

第三期の納期限

### 毎月二十九日は、肉の安売りデーです。

### 母子健康手帳の交付は

母子保健相談室で

### 軽自動車の車検

忘れずに受けて

### サイクリング車貸出し

三月まで休みます

### 街頭献血にご協力を

今月は二十二日実施

### 固定資産・都市計画税

今月が納期限です

### 小中学生の絵画募集

消費生活展に展示

でんわ	
出張部	66-3811
豊光	72-2702
田中	31-5702
田中	31-6622
田中	72-4802
水道部	66-2191
中央防本	67-2224
市立図書館	64-0119
市民文化会館	64-5346
第一清掃事務所	67-7045
第二清掃事務所	31-7900

けるといったことを絵にして、どしどし応募して下さい。○応募方法 絵の裏に学校名、学年、氏名を書いて一月十四日までに各学校事務室に提出を。応募者には記念品を差し上げます

母子健康手帳の交付は 母子保健相談室で

母子健康手帳の交付は、去る十二月一日から市役所一階市民ホール左側の母子保健相談室で行っています。手帳の交付は、市の保健婦が担当し、妊婦の保健相談や育児相談(体重・身長測定)などにも応じていますので、お気軽にご利用願います。

軽自動車の車検 忘れずに受けて

昨年十月一日から、軽自動車(三輪・四輪車)の検査が始まっています。検査は、軽自動車検査協会千葉事務所(千葉市・〇四七二一四五)一六三三が行っています。お忘れなく検査を受けて下さい。

ロータリー奨学生募集 柏に本籍があるかた

ロータリー財団では、外国で勉強しようとするかたに教育補助金を支給します。○資格 柏市に本籍地がある十八歳から五十一歳までの男女。○往復旅費 一年間の教育費、生活費、雑費など一切支給。○申し込みと問い合わせ 十二月三十一日まで柏ロータリークラブ(67-2718)へ。但し金曜日と日曜日は除きます。

魚のサービステート 肉安売りのご利用を

毎月二十九日は、肉の安売りデーです。今月二十九日も市内約百二十の食肉店で肉の安売りが行われます。また毎月第一・第三水曜日は魚のサービステートです。今月は十八日です。

今月は国民年金保険料第三期の納期限

国民年金保険料第三期分の納期限は、今月二十五日です。忘れずに納めましょう。

サイクリング車貸出し 三月まで休みます

サイクリング用自転車の貸出しは、十二月十六日から三月三十一日まで皆さんの健康と事故防止のため、一時お休みします。

街頭献血にご協力を 今月は二十二日実施

市では毎月青年会議所、生活クラブ、日赤奉仕団の協力を得て街頭献血を行っています。今月は二十二日午前十時～午後四時(雨天中止)までです。どうぞご協力を。○ところ 柏駅東口住友銀行前。○献血できるかた 十六歳～六十四歳の健康な男女

固定資産・都市計画税 今月が納期限です

固定資産税・都市計画税第三期の納期限は、今月二十五日です。忘れずに納めましょう。