

市長 市議補欠

選挙は20日

任期満了による柏市長選挙と欠員が生じた市議会議員一名の補欠選挙は、十日告示され、十九日まで不在者投票が行われ、二十日が投票日で即日開票されます。今回の選挙は、市政を執行する市長と、私たちの意見を市政に反映させる、市議会議員を選ぶものです。明日の柏市政を担う大切な一票を有効に行使して下さい。

あなたが「主役」

貴重な一票に責任を

この選挙に投票できる人は、次の要件を備え「柏市選挙人名簿」に登録されている人です。

- 昭和二十九年十月二十一日以前に生まれた満二十歳以上の人
- 昭和四十九年七月三日以前から柏市に住所があつて、引き続き三月以上住民基本台帳に登録されている人
- 昭和四十九年十月三日現在で、公職選挙法の規定で選挙権と被選挙権の停止を受けていない人

投票時間は

午前七時～午後六時

今回の選挙の投票時間は、各投票所とも午前七時から午後六時までです。

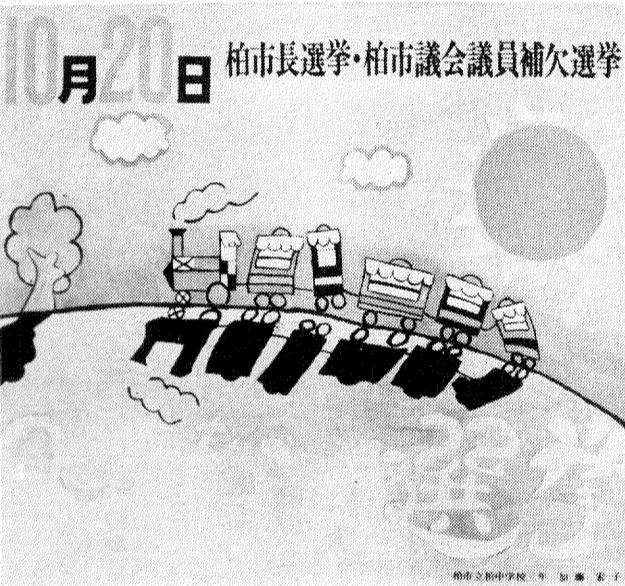
投票の順序は、市長選挙（投票用紙は薄黄色に黒刷り）を先、市議会議員補欠選挙（投票用紙は白色に赤刷り）が後になります。この時投票用紙を取りちがえて記入したり、候補者の氏名以外を書いたり、あいまいな字で書くこと無効になる場合があります。

なお、身体の不具合や文盲などで字が書けない時は「代理投票」ができますので、必ず本人が直接投票所へ来て係員に申し出下さい。

即日開票

柏中体育館で

日時 二十日午後七時半から
場所 柏中体育館 参観を希望する場合は会場に制限がありますのでご承知下さい。また、混雑が予想されますので、車での来場はな



10月20日 柏市長選挙・柏市議会議員補欠選挙

投票日に仕事や旅行でどうしても投票所に行けない人は、不在者投票ができます。投票は十九日までの毎日午前八時半から午後五時まで、場所は市役所選挙事務局です。不在者投票をする人は、選挙事務局に用意してある宣誓書用紙に、不在の理由を書いて押印しますので必ず印鑑を持参して下さい。

不在者投票

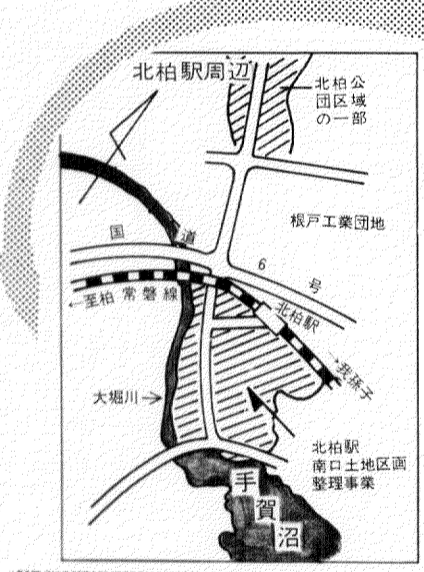
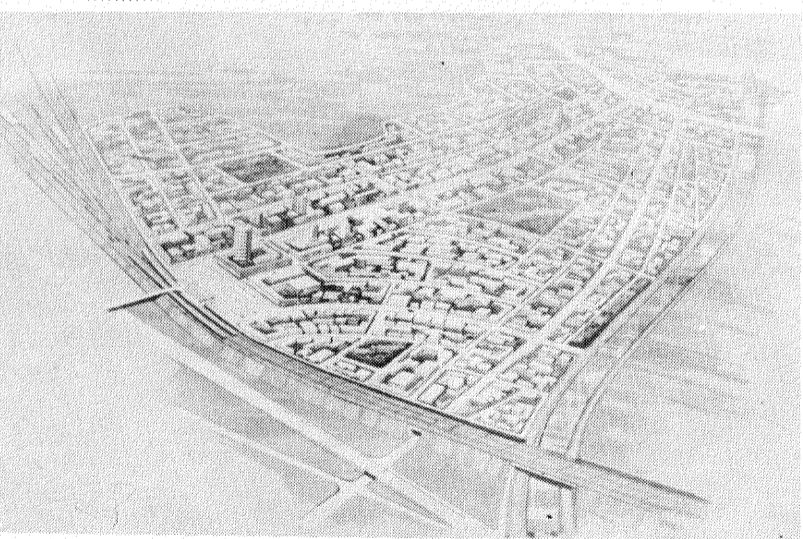
十九日まで

この区画整理施行区域は、市街地中心部から北東に約一・五キロ国鉄常磐線北柏駅南側地区で、東側は我孫子市との境、西側は大堀川に接する四十一・一ヘクタールのほぼ長方形の区域です。また、この区域は、昭和四十六年四月に北柏駅が開業するなど思われた交通背景とあいまってスプロール化現象が起こることが予想されてきました。このため、無秩序な開発を未然に防止する意味からも地元住民などから区画整理事業の推進が望まれていました。

北柏駅南口「田園」から新市街地へ

区画整理

北柏区画整理事業の完成予想図＝地区内には4つの公園も造られます



急ピッチで進む造成工事



計画によれば、駅前には、バスターミナルやタクシー乗り場、一般駐車場の面積六千平方メートルの広場が造成されるほか、区域内中心部に六千五百平方メートルの児童公園、そのほか児童公園は三カ所設置されるなど、オープンスペースを取るよう配置されています。

また、一般的に問題になっている公害問題にも配慮。区域内の排水は、「分流式」とし、雨水は道路側溝で排水し、大堀川へ放流。汚水は、各街路に管渠を布設して渠施行の手賀沼流域下水道（昭和五十二年完成予定）の本管に接続されます。

道路網計画では、駅前広場を起点として、幹線道路（都市計画道路路幅員二十五メートル、総延長二百四十五メートル）が大堀川方向へ延長。この路線は、北柏団地から立体交差工事中の国道六号を交差して地金堀を通る都市計画道路（幅員二十メートル、総延長七百六十五メートル）と結ばれますが、将来これら二路線は、市北部の人口をバス輸送で北柏駅南口へもつてくる重要な幹線道路となります。

さらに、北柏団地から延長するこの都市計画道路は、大堀川と平行して、手賀沼沿岸道路（都市計画道路路幅員十八メートル、延長四百七十四メートル）と接続。この沿岸道路は手賀沼に沿って一方は柏五小前を通り国道十六号と接続、もう一方は我孫子高校前道路と接続する交通網が整備されます。こうした計画が実現すると、区域内の現在人口約三十四人、二十七世帯から、約四千五百人の新市街地に生まれ変わります。

五十二年完成へ
住宅公団北柏団地

市内松ヶ崎、花野井、根戸、宿蓮寺、十倉二地区の一部百九・九ヘクタールを造成、計画人口二万人の日本住宅公団施行の「北柏団地」は、現在、地区内の埋立工事中で、仮換地を、審議会に諮問しています。完成は当初昭和五十一年三月を見込んでいましたが、事業認可が遅れ、また計画書への意見書の調整などから、完成は、昭和五十二年三月となる予定です。

市民との対話続く

西藤山心地区で座談会

対話の市政—行政と住民の接点に立ち、生きた生活情報を行政に反映させてゆこうとする地域座談会は、すでに今年に入って南柏や豊四季、逆井、南増尾、酒井根、光ヶ丘、などで七回にわたって行われています。その六回目と七回目が九月に藤心地区と酒井根西山町会で相次いで開かれました。いずれの対話集会にも、四十人を越す熱心な住民が参加し、活発な意見が出されました。

道路と排水の整備を

藤心地区

九月二十六日の座談会は、藤心の五町会(藤心、藤心第二、藤心第三、藤心睦、藤心葉貴台)を対

象に、藤心第二町会集会所で午後一時三十分から午後四時まで開かれました。市側からは市長をはじめ市長公室長、衛生部長、水道事業管理者など十四人が、また地元からは町会長ほか約六十人が出席し、積極的な話し合いが行われました。

この藤心地区は、現在、人口二千七百五十一人、世帯七百九十三戸となっています。

主な質問と回答は次のとおり。

○逆井駅～沼南町へ通じる道路の整備を—

現在、この道路の管理者は、県と考えられますが、市に移管して



60人を越す出席者のもとに道路、子どもの遊び場など市政全般について熱心な話し合いが行われました—藤心第二町会集会所で

欲しい！ 集会施設

西山町会

九月二十九日の座談会は、酒井根西山町会を対象として、酒井根の竜光寺で行われました。

この町会での座談会は、さる五月十六日に酒井根、酒井根東、東山、わらびが丘といっしょに実施していましたが、その後同町会からの強い要請があり、今回再度開か

布設を行っています。

○松戸市の清掃工場が葉貴台町会付近に建設されるようですが—

都市として必要な施設のため、一方的に反対することはできません。また、建築規模は白紙の状態です。今後松戸市へ周辺住民に迷惑をかけないように十分要請していきます。また、松戸市では、建設を行う場合地元住民と話し合いを持つと話しています。

○柏駅にあった行政連絡所を再開して欲しいのですが—

国鉄柏駅舎の改装が計画されていますので、現在のところ閉鎖しています。今後は、再開発事業の周辺対策の一環として、連絡所の

設置を検討しています。

○東武団地には公共広場がなく困っています—

団地造成当時は、法律に定めがないため公園などを設けることができなかった。今後は、地主さんの協力を得て、子どもの遊び場を

積極的に造っていきたいと思います。

そのほかとしては、市の周辺部にみられる信号機や防犯灯の設置、排水施設の整備、空地の草刈り、交番の誘致の問題について意見や要望が多く出されました。



市では多くの空地の草刈りを依頼しています。苦情の多い空き地を依頼しています

れたものです。

同地区は、松戸市の小金原団地と隣接し、小田急不動産が昭和四十四年五月から造成をはじめ、現在三百世帯、千人が住んでいます。完成すると六百世帯、二千人になる見込み。町会は、昨年発足し、住民のほとんどは東京方面へ通勤しています。

座談会には、市からは、市長、民生部長、経済部長、建設部長、都市開発部長、広報広聴課長、都市計画課長補佐が、また地元からは町会長や町会役員を含め約四十人が出席し、午後二時から四時まで数多くの市政に関する問題が話し合われました。

特に、集会施設や団地の近くを通る四十メートル計画道路には熱気のことになった発言がありました。主な質問と回答は次のとおり。

○四十メートル道路が、当住宅地東側に計画されていますが—

成田空港と東京を結ぶこの道路は、昭和四十四年五月に計画が決定したものです。しかし、その後は事業の着手などについての連絡は、国や県から何もきていません。今後、関係のある松戸市や沼南町と協議しながら、住民の皆さんの意見とあわせて対策をたてていきます。

○当地は地番が入り組んでいてため郵便が十日もかかっています。配達されている。住居表示はできないですか—

たがいに入り組んだ小字が四つもあるため現在のよう複雑な地番になっています。住居表示については、昭和五十一年四月までに実施したい考えです。

昨年から行っているこの地域座談会は、市の中心部と比較して道路や下水など公共施設の整備が遅れている周辺部を対象として、今年で十一回開催されています。

通算十一回開催

多い公共施設への要望

積極的な姿勢で臨み、できるものについては即刻実施しています。

しかし、大規模な予算を費すものは、その事務や事業についての見通しを説明するとともに、長期的な計画の中で十分調査検討を加え、実現をはかっていくこととしています。

また、国や県、民間企業の分野に属するものは、市が関係機関に属するものに、実情を訴えるとともに、住民と一体となって解決への努力を払っています。

官公庁連絡協開く

効率的な行政運営に

長い間、中断していた柏市官公庁連絡協議会が、十月四日、都市開発公社の会議室で午後二時から開かれました。

この協議会は、市内の官公庁間の連絡協調と融和を緊密にし行政の効率的な執行を図るために、昭和四十一年に設置されたもので、市役所や警察署、郵便局、保健所、駅など二十六団体が加盟しています。

会議は、会長の山澤市長のあいさつに続いて、市長公室長から昭和六十年を目標とした市の総合基本計画の説明があったほか、各事業所からは、現在進行中の事業や事務についての説明や報告があり、午後五時に閉会しました。

市民憲章

わたしたちは、豊かな緑と水をまもり、潤いのある住みよい柏をつくるためにこの憲章を定めます。

1. たがいに話し合って、心のかような明るい柏をつくりましょう。
1. 老人を敬い子どもを愛する、あたたかい柏をつくりましょう。
1. 環境をととのえ、安全できれいなまち・柏をつくりましょう。
1. 教育を重んじ、健康で、文化の薫り高い柏をつくりましょう。
1. 国際理解を深め、平和な柏をつくりましょう。

お気軽に「利用を

映画「柏わがふるさと」

市制二十周年を記念して制作した市政広報映画「柏わがふるさと」は、九月一日から一般市民の皆さんに貸し出しをしています。この広報映画は、柏市の生きたちから変せん姿、更には新しい街造りを目指す柏市の問題点や、将来への展望を描いたものです。

映画は第一部「そのおいたち」と第二部「明日をめざして」の構成で上映時間は五十一分のイーストマンカラー。郷土柏を理解する上で、十分参考になると思われまので町会やサークルの会合などにお気懸けにご利用下さい。活用に応じて、十六ミリ版と八ミリ版の二種類を製作しました。

申し込みは 社会教育課 へ

映画機とフィルムを借りるには県または市視聴覚ライブラリーの免許証が必要です。映画機を初めて操作するかたでも気軽に写せる八ミリカセット型映画機は免許証なしで借りられます。またグループなどで免許証がなく、十六ミリで撮影したい場合は広報広聴課(67-111-111)までご相談下さい。

十六ミリ映画機とフィルムおよびオープン型の八ミリ映画機とフィルムを借りる場合は教育委員会社会教育課(67-111-111)へ、また八ミリカセット型映画機とフィルムをご利用のかたは広報広聴課へどうぞ。

【おことわり】「秘書メモから」は都合により休ませていただきます。

図書館 22 日に開館

火・木・土 午後 貸し出し

市立図書館の分館として、九月市議会で設置が決った豊四季団地の図書館が改装工事を終り十月二十二日に開館されることになりました。これは同団地にあった千葉銀行豊四季支店の旧店舗を市が団地サービス(株)から三百万円で購入、内部を改装し、正式に「市立図書館豊四季分館」として発足することになったものです。

建物は鉄筋コンクリート平屋建百九十八平方メートルで内部は図書部と談話室に仕切られ、談話室は、買物帰りのかたや図書館利用者の休憩所として利用されることになっていきます。この分館は当初絵本、児童書、実用書、小説など五千冊の蔵書でスタートし逐次整備されていくことになっています。

なお、スペースの関係から図書部は貸し出しと返却を主体としたもので館内での閲覧・学習はできません。また移動図書館車(かしわ号)と「なかよし号」は、この

分館の設置に伴い、同団地の巡回は九月をもって打ち切られました。利用は一世帯八冊まで、十四日以内に返却を。開館は当分の間、毎週火・木・土曜日の午後一時から五時までです。利用者の年齢制限はなく、団地以外のかたでも借りることができ、貸し出しなどは簡単な手続きで済みます。

市民体育大会に参加を腕を競ってはいかが

澄み切った秋空のもとでスポーツを楽しませませんか。市ではスポーツの振興をかねて市民の皆さんに体育に親しんでいただく健康な体力を養っていただく「市民体育大会」を毎年開催しています。

今年十月末から十一月にかけてバレーボール、バスケットボール、柔道大会が別表のとおり行われます。参加を希望されるかたは種目ごとの連絡先へお申し込み下さい。

市民体育大会の案内

種目	バレーボール	バスケットボール	柔道
とき	10月20日午前9時開会	10月27日午前11時開会	11月3日午前10時開会
ところ	柏高等学校体育館	東葛飾高等学校体育館	柏市立第二中学校体育館
主催	柏市バレーボール協会	柏市バスケットボール協会	柏市柔道連盟
後援	柏教育委員会	柏教育委員会	市教育委員会
参加資格	市内に在住・在学・在勤のチーム	市内に在住・在学・在勤のチーム	市内に在住・在学・在勤の小学生の部・中学生の部・一般の部
形式	一般・学生の区分なし	一般・学生の区分なし	小学生の部・中学生の部・一般の部
参加費用	1チーム 500円	1チーム 800円	1人 200円
申込締切	10月17日	10月18日	10月20日
申込連絡先	吉田 芳昭 電話(32)2304	谷 正夫 電話(66)4272	宮 潤 電話(67)2346

急患だけに 救急車の利用

事故や急病で一刻を争う時の患者の搬送に救急車は大事な業務を果たします。柏市には、現在三台の救急車を配備していますが、最近、この救急車の利用が、人口の急増といろいろな都市災害の発生などにより、うなぎのぼりの傾向にあります。

市内の昨年一年間の救急車出動件数は、二千九百六十三件と前年に比べ三割弱も増加しており、これは一日平均八回以上出動したことになります。また、今年八月末現在ですと二千三百三十六件も出動しており、前年同期より約十二パーセントの増加を示しています。そのうち最も多いのが急病による出動で、千五百五十六件、次に交通事故の四百四十四件、一般負傷の三百七十四件となっています。

特に急病での出動件数は十七パーセントも増加していますが、この救急業務の搬送対象により生じた事故、屋外や公衆の出入する場所で生じた事故、家庭内で生じた事故、病院内などにすみやかに搬送するための適切な手段がない場合と なっています。

交通事故

49年9月16日～10月1日

市	内	外
33件	0	43
516件	11	680

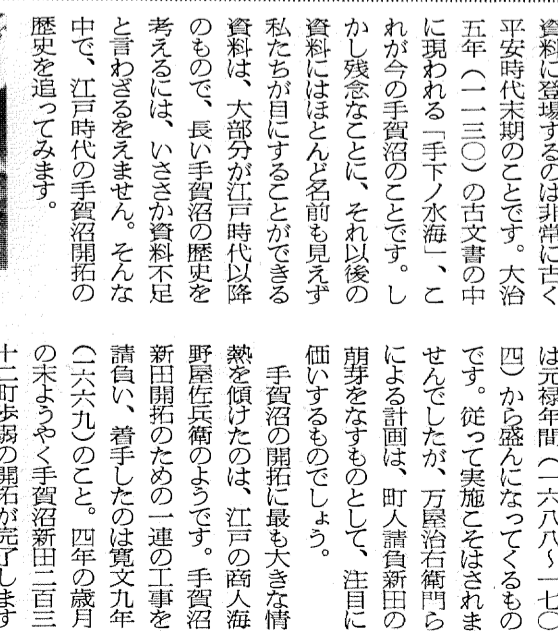
死者 0
死傷者 43
死者 11
死傷者 680

手賀沼の開拓

手賀沼という名称がはじめて資料に登場するのは非常に古く平安時代末期のことです。大治五年(一一三〇)の古文書の中に現れる「手下ノ水海」、これが今の手賀沼のことです。しかし残念なことに、それ以後の資料にはほとんど名前も見えず私たちが目にするのができる資料は、大部分が江戸時代以降のもので、長い手賀沼の歴史を考えるには、いささか資料不足と言わざるをえません。そんな中で、江戸時代の手賀沼開拓の歴史を追ってみます。

手賀沼の開拓に最も大きな情熱を傾けたのは、江戸の商人海野屋佐兵衛のようです。手賀沼新田開拓のための一連の仕事を請負い、着手したのは寛文九年(二六六九)のこと。四年の歳月の末ようやく手賀沼新田二百三十二町歩の開拓が完了しました。しかし、利根川のたびたびの洪水によって、新田は大きな被害を受け、海野屋佐兵衛一代ではどうにもならず、ついに二代目、三代目へと仕事は引き継がれていきました。この間の工費はほう大なもので、すでに開拓をしていた布織新田百八十町歩、伊佐部新田百町歩を担保に、幕府から資金を借り入れたり、自分の屋敷を売って工費に当てるなど、海野屋佐兵衛とその子孫は、この事業のために全財産を投げうっていました。結果は失敗であったといわれますが、この情熱が現在の良田を生む大きな下地となっていることは、疑いありません。

その後においても、享保十三年の高田友清、延享二年の井沢為春と開拓は受け継がれます。さらに天明年間に老中田沼意次によって、天保年間には老中水野忠邦によって、幕府財政の危機を救うために工事が起されています。(市史編纂係)



お隣りさん

プロ初段、将棋界の新しい星として、注目を集める加瀬純一君。逆井四十八十三、弱冠十六歳、全国最年少の有段者である。父、不知夫、母、ヨシ子さんの長男として昭和三十三年、八日市場で出生。父親の勤務の関係で柏一小から三小、さらに光小に転校し、同校を経て、光中を卒業。現在市川市の日出学園高校二年生在学。不知夫さんはアマ三段の腕まえて、日本将棋連盟の柏支部長を務める。カエルの子なのかもしれない。

「お父さんの勧めで、なんとなくプロへの試験を受けて、今まではあまり苦勞らしいものは

将棋界期待の新人

◆…全国最年少の有段者…◆

逆井の 加瀬純一君

一年もしないうちにアマの初段になる。昭和四十五年中学一年の時には「全国よしの将棋大会」で準優勝、その才能はわかりに脚光をあびた。この頃には「親子の対決」は、一方的に純一君に軍配があるようになつた。翌年市川市在任の松田茂行八段の門をたたき、同時にプロ

口棋士への登竜門といわれる奨励会七級に合格その後トントンビュウシに昇級し、今年の五月に初段。「今のところ学校もありませんし無欲ですが、早く正会員になること、プロとしての報酬が得られる四段への昇段を目標にしていること。」「振り飛車党

パレ、サッカーなどのスポーツを好む。ビーム、ネギ、人参が大好きで、好物は肉類とすし。「フィリピンで気に入った人がいい、早く結婚したいなあ」と、おぼけて、お母さんの苦笑を買う。

「特に家で将棋の勉強をすることはありません。勝負にかけたもいたってむとんちゃんく。そんな純一君を優しさのうちにも、厳しい目で見つめる不知夫さんは「早くプロの厳しさを知って、自己を淘汰してほしい」と我が子の成長を見守っている。師である松田八段は「これからは切な時期、今はちょっとスランプ気味ですが、わかりあいに力が強いタイプですから、こうした壁を突き破っていくことでしよう。若いことだし、ものになるでしょう」と

いらない「庭木」あつ旋

申し込みは農政課へ

生命の源ともいえる「みどり」を大切にすため市では、いらなくなった庭木などを市に申し出たいただいてそれを希望者にあつ旋する制度を始めました。

あつ旋する樹木の大きさは地上から高さ一・五メートル以上、幹の周囲が一メートル以上(目通直徑三十センチ)で高さの制限はありません。増築や引越など不用になった時は切り倒す前にぜひ一報下さい。また譲り受けを希望のかたもどうぞ。

なお、あつ旋する樹木は移植、運搬などに要する費用は原則として植樹を希望するかたの負担とな

秋の植木即売会

柏に緑をふやそう

市では緑化の促進を図るためツバキやサザンカ、カキ、クリなどの植木や盆栽などの即売会を開催します。市備より割安で苗木をあつ旋しますので、この機会にぜひどうぞ。

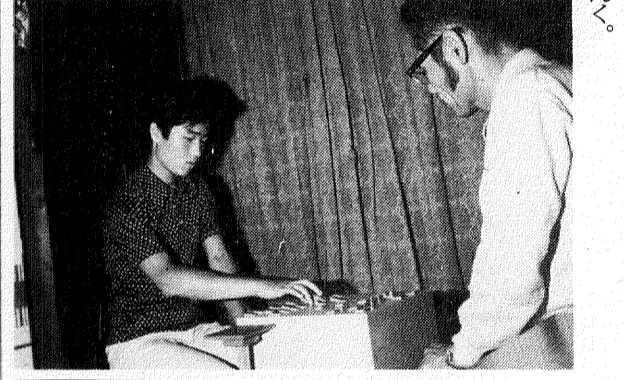
○とき 十月二十五日から三十一日までの午前九時から午後五時

○ところ 柏市役所わき南側駐車場

柏公園からのぞむ手賀沼

明暦元年(一六五五)、最初の計画は江戸の町人、万屋治右衛門など十五名から出されています。これに対し、幕府は代官妻木彦右衛門など三人を現地に派遣して、その可能性を調査させています。この時は実現しませんでした。江戸城下町の整備や利根川、鬼怒川の流れを変え土木工事など幕府の基礎固めを完了し、わが世をおう歌していた時代であり、開拓の必要性を感じていなかったのです。

商業資本を持った町人によって開発された新田を、町人請負



「お父さんの勧めで、なんとなくプロへの試験を受けて、今まではあまり苦勞らしいものは

「お父さんの勧めで、なんとなくプロへの試験を受けて、今まではあまり苦勞らしいものは

家庭だばばママのための

母子健康手帳の交付

来月から新しいコーナーで

今まで市民課の窓口で行っていましたが、母子健康手帳の交付は、妊産婦の利便を考慮して、十一月一日から新しく市役所にコーナーを設け、市の保健婦が担当することになりました。その際には、合わせて妊娠や育児などの相談にも応じますのでご利用下さい。

保健所の三歳児健康調査

対象者にアンケート

柏保健所(67-1257)では、四十六年十月一日から四十七年三月三十一日まで生まれた幼児を対象として、アンケート方式で三歳児健康調査を行います。アンケートは十月下旬に発送を予定していますので、ご協力願います。

対象として、アンケート方式で三歳児健康調査を行います。アンケートは十月下旬に発送を予定していますので、ご協力願います。

小児マヒの生ワクチン

お近くの会場どうぞ

○該当者 ①昨年八月一日から今年六月三十日まで生まれた乳幼児 ②昨年七月三十一日以前に生まれ、一回目または二回目の

市報

枯れ草を必ず刈り取って

岩村洋子 (主婦)

十月になると、今まで空地などに茂っていた雑草も枯れ、タバコなどの火でもすぐ火災が発生します。早急に、地主に刈り取りを行うよう指導して下さい。

柏三小の「さざなみ」

新聞コンクールに入選

クラスの中の身近な話題や、学校内の出来事などを伝えてくれるものに学級新聞があります

子ども新聞

が、柏三小六年の横山学級で発行している「漣(さざなみ)」がこのほど学校新聞コンクール

授与を終了していない幼児に費用無料。○持参するもの 筆記用具、母子健康手帳、スリッパ、個人通知書

就園奨励費支給します

市内の幼稚園児へ

私立の公認幼稚園に通園している園児で、七月中に申請したかたには、次のおり就園奨励費が支給されます。印鑑をご持参の上、在園する幼稚園でお受け取り下さい。○支給月日 十月十六日から十九日まで。ただし在園する幼稚園で支給する日を指定した時は、その日においで下さい。

寄った注意

九月二十一日から十月七日まで

▽全日本美術協会(代表山内白葉さん) イトーヨーカドーで行われたチャリティショウの純益金二万円寄付。▽橋本京子さん(我孫子市)二千元・砂糖四キロなど。▽植田昌三さん(西町)四万円。▽杉浦クニエさん(あけぼの三丁

たくさんの本寄贈

泉町の鎌倉さんから

九月七日、泉町にお住まいの鎌倉辰夫さん(七十歳)が市役所を訪れ、小さい子どものために、二十五万円相当の本を寄贈しました。鎌倉さんは、市の「話」や「世界の伝記」「動物図鑑」などの本を配布したために役立てようとする貯蓄を、市役所へお返しされたのです。

犬の登録と予防注射

生後九十一日以上以上の犬

生後九十一日以上以上の犬をお持ち

日	場所	時間
16日	鎌倉丘集会所	午前10時-11時30分
17日	つくしヶ丘東光ストア一階	午前10時-11時30分
18日	羽黒台(古谷町)永栄台(戸井田)建具店前	午前10時-11時30分
21日	海老川公民館(南部)海老川公民館(南)	午前10時-11時30分
22日	豊町青年館 中野青年館	午前10時-11時30分
23日	池井駅前	午前10時-11時30分
24日	松ヶ丘(児童公園)	午前10時-11時30分
25日	西口第一公園	午前10時-11時30分
26日	商工会議所	午前10時-11時30分
16日	大塚町大黒湯	午後1時-2時
17日	東急池袋駅東口7-1(増尾駅前)	午後1時-2時30分
18日	明日会館	午後1時-2時
21日	十ヶ西(南)初石(南)公民館(南)	午後1時-1時30分
22日	南端尾青年館 酒井町西町公民館(第二公園)	午後1時-1時30分
23日	気象大学正門前 柏岡幼稚園	午後1時-2時
24日	新富町公民館(新富町)富士見町公民館	午後12時30分-1時
25日	市役所南側広場(開光公民館)	午後1時-2時
26日	旭町香取神社	午後1時-2時

運動会がすんだら

子どもの学習を考えよう

「おこるとこわい先生の顔、まゆげが上にあがって、口びるが飛びだすような大きな声でどなる。みんなはシーンとなって小さくなる。そと先生の顔をみると、まだこわい顔をしてみんなをにらんでいる。だんだん顔つきが変わってきて、しまいは、ニコニコしているような顔になった。休み時間、先生の顔はほそくすくすに一本のノートをにらむ。まるでノートにらめっこをしているようだ。始まりのチャイムがなると、先生はおこりっぽい真剣な顔になった。みんなはこどほしか

朝日小学生新聞にも大きく紹介された学級新聞

友だちも毎週一回、教室の中には出される「漣」を楽しみに待っています。

お知らせ

町会に未加入のかた 便利帳を出張所で

市役所の窓口案内などを紹介した「かしわ暮らしの手帖」(市民便利帳)ができて、市の行政連絡員を通して市内の各家庭に無料でお届けしています。町会に未加入のかたは、市役所にお近くの出張所においで下さい。

行政相談受けします

二十五日に市役所で

千葉行政監察局では市の行政相談委員と協力して、市役所などの仕事で皆さんが「困っていること」「わからないこと」などの相談をお受けします。皆さんの相談は無料で秘密は厳守されます。○とき 十月二十五日午前十時午後三時

魚のサービスデーと肉安売りのご利用を

毎月二十九日は、肉の安売りデーです。今月二十九日も市内約百二十の食肉店で肉の安売りが行われます。

献血ありがとうございます

今月は二十七日実施

市では毎月最終日曜日、街頭献血を行っています。今月は二十七日午前十時午後四時(雨天中止)までです。あなた

光小分離校周辺のかた 大型車通行に協力を

光ヶ丘小分離校(中原一八二四一四)校舎新築工事のため、道路から同校まで大型車が徐行運行します。周辺にお住まいのかたには迷惑をおかけしますが、工事中はご協力をお願いします。○期間 昭和五十年三月二十五日まで

簡易保険に加入を

柏郵便局で呼びかけ

柏郵便局では、市制二十周年を記念して、今月三十一日まで簡易保険の特別加入運動を進めています。この期間中に加入されたかたに、記念スタンプを押した記念切手を差し上げていきます。郵便局では、この機会に加入されるよう呼びかけています

石油ストーブの購入は必ず消火装置付きを

昭和五十二年十月一日から、石油ストーブ(持ち運びのできるもの)は、地震などで倒れた場合、自動的に消火する装置の付いたもの、または燃料の供給が止まる装置付きのものをだければ使えなくなります。これは石油ストーブの火災予防のために改正された「消防条例」に基づいて実施されるものです。消防本部の調査では、従来使

危険物取扱者講習会

申し込みは消防本部

○とき 十一月八日 ○ところ 流山市民会館 ○費用 八百円

今月は市民税・県民税 第三期の納期限

市民税と県民税第三期の納期限は、今月三十一日です。お忘れなく納付して下さい。期限をすぎますと、銀行などでは納付できない場合も出てきますのでご注意ください。

出	張	所	地	番
豊	四	豊	地	66-3811
光	ヶ	丘	丘	72-2702
田	ヶ	中	勢	31-5702
富	ヶ	勢	勢	31-6622
		土	勢	72-4802
水	道	部	部	66-2191
中	防	民	部	67-2224
消	公	部	部	64-0119
立	本	書	部	64-5346
市	文	館	部	64-9141
民	化	会	部	67-7045
市	事	所	部	67-7045
第	一	清	部	31-7900
二	清	部	部	