

市役所	67-1111
建設部	66-3811
農林部	72-2702
衛生部	31-5702
福祉部	67-3122
労働部	72-4802
市民部	66-2191
中央公民館	67-2224
消防本部	67-5637

わがわが

柏市の人口 45.6.30現在

人口	148,405
男	75,881
女	72,524
(前月比)	825増)
世帯	39,316
(前月比)	252増)

7月 固定資産税 第2期と 下水道受益者 負担金第1期 の納期です 忘れずに納付を



1日1円であなたを守る 市民交通傷害保険

16日から市内45カ所出張受付

朝夕の新聞をひろげてみて、「雨でスリッパ3人死傷」とか「横断中にはねられ幼児即死」とか、いたましい交通事故の記事が目につく。交通事故は、市民の生命と財産を脅かす最大の危険である。交通事故は、市民の生命と財産を脅かす最大の危険である。交通事故は、市民の生命と財産を脅かす最大の危険である。

最高五十万円までの補償 加入は簡単 給付はすぐ

市民交通傷害保険は掛金が安く、(一日二円以下)傷害などの程度によって二万円から最高五十万円までの補償があります。また市が加入のチャンスです。

公営総合卸売市場

用地造成工事始まる

この市場は、国道十六号線沿いの若菜北の下に、総事業費七億八千六百万円で、昭和四十四年から三カ年計画で事業に着手、農林省の拠点卸売市場としての指定を受けています。

この市場の開設は、生産者から消費者の手元までの流通機構を整備し、中間マージンをできるだけ落し、新鮮な食品を安く提供し、また、多品目の総合取扱いは、小売店の仕入れの効率化を進め、これに要する経費を削減し、小売店の安定を図ろうというものです。

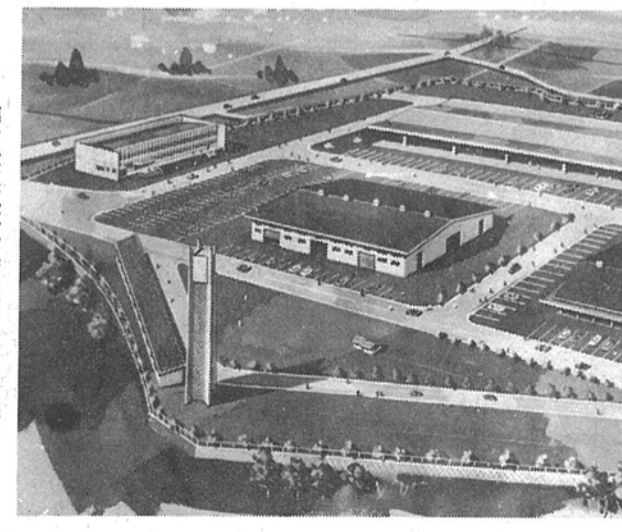
この市場の開設は、生産者から消費者の手元までの流通機構を整備し、中間マージンをできるだけ落し、新鮮な食品を安く提供し、また、多品目の総合取扱いは、小売店の仕入れの効率化を進め、これに要する経費を削減し、小売店の安定を図ろうというものです。

この市場の開設は、生産者から消費者の手元までの流通機構を整備し、中間マージンをできるだけ落し、新鮮な食品を安く提供し、また、多品目の総合取扱いは、小売店の仕入れの効率化を進め、これに要する経費を削減し、小売店の安定を図ろうというものです。

前夜の「あじさい」が、降り続く雨の中に、まりのような花を咲かせている。気分的に梅雨に参ってしまった中で、この花だけが風にゆれて嬉し気にみえるのもほほえましい。

今年も集中豪雨の被害もなく、幸災落した方が、一日も早く立ち直れることを祈っている。市には、雨による道路の損傷、梅雨の合間に泳ぐ元気な子ども

七月七日は「たなばた」、小山地先の公園用地取得について、市民の助力をおねがひし、都市再開発や教育施設の整備などについても話し合いを行なった。



進む造成工事(上)と完成予想図(下)

この市場の開設は、生産者から消費者の手元までの流通機構を整備し、中間マージンをできるだけ落し、新鮮な食品を安く提供し、また、多品目の総合取扱いは、小売店の仕入れの効率化を進め、これに要する経費を削減し、小売店の安定を図ろうというものです。

この市場の開設は、生産者から消費者の手元までの流通機構を整備し、中間マージンをできるだけ落し、新鮮な食品を安く提供し、また、多品目の総合取扱いは、小売店の仕入れの効率化を進め、これに要する経費を削減し、小売店の安定を図ろうというものです。

この市場の開設は、生産者から消費者の手元までの流通機構を整備し、中間マージンをできるだけ落し、新鮮な食品を安く提供し、また、多品目の総合取扱いは、小売店の仕入れの効率化を進め、これに要する経費を削減し、小売店の安定を図ろうというものです。

この市場の開設は、生産者から消費者の手元までの流通機構を整備し、中間マージンをできるだけ落し、新鮮な食品を安く提供し、また、多品目の総合取扱いは、小売店の仕入れの効率化を進め、これに要する経費を削減し、小売店の安定を図ろうというものです。

この市場の開設は、生産者から消費者の手元までの流通機構を整備し、中間マージンをできるだけ落し、新鮮な食品を安く提供し、また、多品目の総合取扱いは、小売店の仕入れの効率化を進め、これに要する経費を削減し、小売店の安定を図ろうというものです。

この市場の開設は、生産者から消費者の手元までの流通機構を整備し、中間マージンをできるだけ落し、新鮮な食品を安く提供し、また、多品目の総合取扱いは、小売店の仕入れの効率化を進め、これに要する経費を削減し、小売店の安定を図ろうというものです。

この市場の開設は、生産者から消費者の手元までの流通機構を整備し、中間マージンをできるだけ落し、新鮮な食品を安く提供し、また、多品目の総合取扱いは、小売店の仕入れの効率化を進め、これに要する経費を削減し、小売店の安定を図ろうというものです。

この市場の開設は、生産者から消費者の手元までの流通機構を整備し、中間マージンをできるだけ落し、新鮮な食品を安く提供し、また、多品目の総合取扱いは、小売店の仕入れの効率化を進め、これに要する経費を削減し、小売店の安定を図ろうというものです。

この市場の開設は、生産者から消費者の手元までの流通機構を整備し、中間マージンをできるだけ落し、新鮮な食品を安く提供し、また、多品目の総合取扱いは、小売店の仕入れの効率化を進め、これに要する経費を削減し、小売店の安定を図ろうというものです。

この市場の開設は、生産者から消費者の手元までの流通機構を整備し、中間マージンをできるだけ落し、新鮮な食品を安く提供し、また、多品目の総合取扱いは、小売店の仕入れの効率化を進め、これに要する経費を削減し、小売店の安定を図ろうというものです。

この市場の開設は、生産者から消費者の手元までの流通機構を整備し、中間マージンをできるだけ落し、新鮮な食品を安く提供し、また、多品目の総合取扱いは、小売店の仕入れの効率化を進め、これに要する経費を削減し、小売店の安定を図ろうというものです。

この市場の開設は、生産者から消費者の手元までの流通機構を整備し、中間マージンをできるだけ落し、新鮮な食品を安く提供し、また、多品目の総合取扱いは、小売店の仕入れの効率化を進め、これに要する経費を削減し、小売店の安定を図ろうというものです。

この市場の開設は、生産者から消費者の手元までの流通機構を整備し、中間マージンをできるだけ落し、新鮮な食品を安く提供し、また、多品目の総合取扱いは、小売店の仕入れの効率化を進め、これに要する経費を削減し、小売店の安定を図ろうというものです。

○十月一日は国勢調査の日です○

市民交通傷害保険についてのご質問は、市役所交通安全課(四回台)までお問い合わせください。

67-2224(内線251)までお問い合わせください。

市民交通傷害保険についてのご質問は、市役所交通安全課(四回台)までお問い合わせください。

農業委員さまる

柏市農業委員会の任期満了に伴い、市農業委員会委員選挙が行なわれ、十月十二日に投票が行なわれることになりました。投票場所は、市役所市民部(四回台)です。

水道料

先ずお知らせしましたとおり、水道料は、七月一日から預金口座からも振替えを納めることができます。

援助の手を 被災者に

去る六月三十日以来千葉県東下を襲った集中豪雨で多くの尊い人命や貴重な財産が失なわれました。

この方法で水道料を納入したい方は、水道部業務課(66-2191)へ、収取取扱金融機関に用意してある申込み書に記入して預金口座から振込みを希望する銀行などへ申し込んでください。

近づくと夏休み

こんな点を注意して

今月下旬から、市内の小・中学校が一斉に夏休みに入ります。この四十日間余の休みは、また二学期を迎える大切な準備期間でもあります。教育委員会では、健康で明るく楽しい夏休みを過ごし、元気で二学期を迎えられるように、次の点を呼びかけています。

九月には、日やけした元気な顔で登校できるように、各ご家庭で協力ください。

安全に

今年の四月からの小・中学生の交通事故をみると、四月七件、五月五件、六月六件となっており、死亡事故も一件起きています。この原因の八割から九割までは、左右不確認と、とび出しによる事故です。

夏休み期間中は、暑さでとかく気がゆるみ勝ちになり、また気配に戸外に出る機会も多いので、交通安全には十分留意し、出かける前に必ず安全についての注意を身に付けてください。

また、子どもたちだけで外出する機会が多くなるので、行先、一緒にいく友人の名前、帰宅時間を確認してください。

子どもたちは、とかく水辺に近寄りたがり、利根川、運河、手賀沼は水泳禁止区域として指定されていますので、絶対に泳がないように注意してください。



楽しい臨海学校の朝(岩井海岸で)

生活時間を

夏休みは、ふだんよりも子どもと一緒にいる時間が多くなります。父親もふくめて子どもの特性をしっかりとつかみ、しっかりとしつけをするよい機会です。

低学年の子には自分でやる習慣を、高学年の子には、目標を立てさせ、これを期間中やり通させるなども意義のあることでしょう。

特に自分で自由に使える時間が多くなる時期に、一つのことをやり通すことは、根気や忍耐力を養うことにも役立ちます。

自然観察にも

自然の生き生きとした姿を観察したり、ふだん何気なく見過ごしている色や形を写生などを通して感じとるなど、新しい豊かな経験を積むことになりましょう。

この期間は、学習の多いこの時期は、自然に親しむよい機会です。戸外で過ごす時間の多いこの時期は、自然に親しむよい機会です。

学習は

無理なく 継続した 計画を

この期間は、学習の多いこの時期は、自然に親しむよい機会です。戸外で過ごす時間の多いこの時期は、自然に親しむよい機会です。

尿浄化槽 正しい管理で 楽しい生活を

最近「尿浄化槽方式で水洗便所を設置する方がふえており、今年三月からは、柏保健所管内で千五百一カ所、さらに毎年六百カ所位新しくふえていく傾向にあります。

この浄化槽も、維持管理が適正に行なわれてこそ地域社会の環境衛生向上に役立ちますが、管理が悪かったり、構造や機能の正しい知識がなかったりして、かえって隣近所に迷惑をかけている場合もあり、保健所や市役所にも苦情がきています。

浄化槽の管理は、何といっても設置している方の注意が第一、次のことだけは必ず守って、みんなが楽しい生活を送れるようご協力ください。

○便器を塩酸やカセイソーダなどで洗って浄化槽内で分解作用を促進する微生物を死滅させ、浄化機能を落すので使用しないでください。

○送気孔、排気孔は、酸化槽内に空気を流通し浄化を促進するためのもので、必ずフタや建物でふさいで注意してください。

○洗浄水量によって機能が大きく影響されますので、特に使用水量を保つようにしてください。

○放流水は必ず消毒してから流すようにしてください。

なお、年に一回は浄化槽の低下を防ぐためにも掃除が必要です。この掃除や汚物の収集、運搬などを業者は市の許可が必要で、柏市では、清運社(67-159)と和光商事(66-167)の二業者に許可をしております。

電気の内線保守センター開設

六三六に開設しました。最近家庭内の配線改修や小規模な工事希望しても、人手不足などでなかなか思うように修理ができません。電気、コンセントなどの増設や取替、安全器具の故障など、配線を増設したいなどの小規模な工事でお困りの際は、柏地区電気工事組合(67-18)のセンターをご利用ください。

また、家庭用電気器具の相談をお受けします。お申込みは直接センターへご連絡ください。

初めて狩猟を楽しむ方に 初心者狩猟講習会

年々狩猟を楽しむ方がふえていますが、銃所持して狩猟を行なう方は、必ず所定の講習を受けなければなりません。

今年から初めて狩猟をする方は七月二十七日午前八時から午後五時まで第三小学校体育館で講習を実施します。また七月一日の経験者講習を受けられた方も受講できます。講習料八百円を添えて市役所農政課(67-11)に申込んでください。

受講する方は、七月二十日(月)までに農政課に用意してある申込書に所定の事項を記入し、写真一枚(ライカ判最近六カ月以内)撮影した無背景正面、上半身無帽時まで第三小学校体育館で講習を実施します。また七月一日の経験者講習を受けられた方も受講できます。講習料八百円を添えて市役所農政課(67-11)に申込んでください。

ご相談ください 幼児のしつけ

柏保健所では、今年も六月から毎月第一木曜日(祝祭日を除く)として午前九時から午前十一時半まで柏保健所(67-1)で「幼児のしつけ相談」を実施します。市川児童相談所職員が、幼児のしつけ相談に応じています。幼児期における精神発達面での適切な指導が、将来の人間形成の基礎となる重要な時期です。ご相談をお受けいたします。お申込みは直接センターへご連絡ください。

果行政書士試験

昭和四十五年度千葉県果行政書士試験は八月二十六日(水)午前九時から千葉県立千葉商業高校(千葉市松波二丁目)で実施します。

受験を希望する方は、八月一日から十日までに受験願書、履歴書(写真二枚)、試験手数料千円(収入印紙)を果行政書士試験事務課へ提出してください。

試験科目は、行政書士の業務に必要な法令、一般常識、作文です。受験資格を詳細は果行政書士試験事務課(047-231260)へお問い合わせください。

家屋調査にご協力を

市役所資産課第二課では、固定資産税の課税率の算定を正確にするため実地調査を行なっています。調査の対象は、新築、増築、取り壊し住宅などで、屋根、基礎、外壁、柱、造作、内装、天井、床、建具、建築設備など住宅全般にわたって細かく調査するため、各戸ごとに入室調査することになりますのでご協力ください。

調査員は市職員(二名一組)があたりますが、身分証明書や評価補助員証を持っておりますので、ご不審な点がありましたら遠慮なくお尋ねください。

なお現在留守の家が多いため、調査できず困っていますので、留守にする場合は、あらかじめ在宅の日時をお知らせいただければ、その日時に調査に伺います。資産課第二課(67-11)へお問い合わせください。

固定資産税の評価

市役所資産課第二課では、固定資産税の課税率の算定を正確にするため実地調査を行なっています。調査の対象は、新築、増築、取り壊し住宅などで、屋根、基礎、外壁、柱、造作、内装、天井、床、建具、建築設備など住宅全般にわたって細かく調査するため、各戸ごとに入室調査することになりますのでご協力ください。

調査員は市職員(二名一組)があたりますが、身分証明書や評価補助員証を持っておりますので、ご不審な点がありましたら遠慮なくお尋ねください。

なお現在留守の家が多いため、調査できず困っていますので、留守にする場合は、あらかじめ在宅の日時をお知らせいただければ、その日時に調査に伺います。資産課第二課(67-11)へお問い合わせください。

読書会とコンサート

中央公民館では、今日十八日(土)レコードコンサートを開催します。第一部(午後二時から四時)は、「黒い瞳」などのポピュラー音楽と、第二部(午後六時半から九時)は、「美しく青きドナウ」などのクラシック音楽です。

他のクラシック音楽でも、入場無料ですのでご家族揃っておいでください。また市立図書館でも、今日十六日(木)午前十時から正午まで徳田秋声の作品「微笑」と「仮装人物」をテーマに読書会を開きますのでお問い合わせください。

所得税第一期 納期限です

昭和四十五年申告所得税第一期の納期限は七月三十一日です。さきに松戸税務署から送られた納付書で、お近くの銀行、郵便局または税務署の窓口へ納税してください。振替納税も利用できます。

青年バス「ひかり号」

千葉県青少年協会が所有する青年バス「ひかり号」が、柏市青少年ホームに配置されることになりました。

この青年バスは県内に二台誕生ひかり号の他に利根号があります。このうち東葛地区で使用されるひかり号が柏市に配置されたもので、青少年団体の研修やレクリエーションなどに使われることになりました。

定員は五十五人で、クリーム色の車体に青い線が入り、青少年の明るさと躍進を象徴しているように見えます。

申し込みは利用予定の三ヶ月前から受け付けています。ご希望の方は、青少年ホーム(67-16)へお問い合わせください。

移動交番 七月下旬日程

七月下旬日程

十七日 新栄町、柏葉園(午前十時から正午) 東映第一・第二(午後二時から四時) 松の井他四町会(午後六時から八時)

十八日 光ヶ丘(午前十時から正午) 西町(午後六時から八時)

十九日 つくしが丘、東葛第一(午前十時から正午) 十倉防犯モテル地区(午後二時から四時) 一内線二二三)まで申込んでください。

水台台(午後六時から八時)

読書会とコンサート

中央公民館では、今日十八日(土)レコードコンサートを開催します。第一部(午後二時から四時)は、「黒い瞳」などのポピュラー音楽と、第二部(午後六時半から九時)は、「美しく青きドナウ」などのクラシック音楽です。

他のクラシック音楽でも、入場無料ですのでご家族揃っておいでください。また市立図書館でも、今日十六日(木)午前十時から正午まで徳田秋声の作品「微笑」と「仮装人物」をテーマに読書会を開きますのでお問い合わせください。

移動交番 七月下旬日程

七月下旬日程

十七日 新栄町、柏葉園(午前十時から正午) 東映第一・第二(午後二時から四時) 松の井他四町会(午後六時から八時)

十八日 光ヶ丘(午前十時から正午) 西町(午後六時から八時)

十九日 つくしが丘、東葛第一(午前十時から正午) 十倉防犯モテル地区(午後二時から四時) 一内線二二三)まで申込んでください。

水台台(午後六時から八時)

あるく市民教室 八月会員募集

マイクロスズメ市内の施設などを実施する八月のあるく市民教室は、十七日(月)北回コースで行ないます。

費用は無料ですので参加を希望する方は、八月五日までに往復八ガキで柏市柏五丁目十番一号柏市役所市長公室広報課(67-11)に申込んでください。

あるく市民教室 八月会員募集

マイクロスズメ市内の施設などを実施する八月のあるく市民教室は、十七日(月)北回コースで行ないます。

費用は無料ですので参加を希望する方は、八月五日までに往復八ガキで柏市柏五丁目十番一号柏市役所市長公室広報課(67-11)に申込んでください。

あるく市民教室 八月会員募集

マイクロスズメ市内の施設などを実施する八月のあるく市民教室は、十七日(月)北回コースで行ないます。

費用は無料ですので参加を希望する方は、八月五日までに往復八ガキで柏市柏五丁目十番一号柏市役所市長公室広報課(67-11)に申込んでください。

あるく市民教室 八月会員募集

マイクロスズメ市内の施設などを実施する八月のあるく市民教室は、十七日(月)北回コースで行ないます。

費用は無料ですので参加を希望する方は、八月五日までに往復八ガキで柏市柏五丁目十番一号柏市役所市長公室広報課(67-11)に申込んでください。

ここで泳ぐと危い

立看板が よびかけています

この期間は、学習の多いこの時期は、自然に親しむよい機会です。戸外で過ごす時間の多いこの時期は、自然に親しむよい機会です。

この期間は、学習の多いこの時期は、自然に親しむよい機会です。戸外で過ごす時間の多いこの時期は、自然に親しむよい機会です。

第一流山街道踏切 一時通行止め

常磐線増設工事のため、第一流山街道踏切(南柏二丁目)が、今日(十五日)午後十一時から二十一日(水)午前五時まで、歩行者と自転車を除いて通行止めとなります。この踏切を通過する車両は、踏切の指示標識に従ってご協力ください。

今月の貸出し PRフィルム

市の視察貸し出しフィルムは、毎月十六日PRフィルムを二級の方や団体などに貸出しています。今日は、七月十五日から八月十日までの間に次の五巻を貸出しますので希望者はご利用ください。

(1)あわせな僕 (2)職場の中の私たち (3)力の伝達 (4)現代の車 (5)筑紫路を行く

なお申込み方法など詳しくは中央公民館内視察貸し出しフィルム(67-11)までお問い合わせください。

今月の防犯 水の事故を

二十三日 松の井他四町会(午前十時から正午) 新栄町、柏葉園(午後二時から四時) 東映第一・第二(午後六時から八時)

二十四日 西町(午前十時から正午) 光ヶ丘(午後二時から四時)

二十五日 水台台(午前十時から正午) つくしが丘、東葛第一(午後二時から四時) 十倉防犯モテル地区(午後六時から八時)

二十六日 新栄町、柏葉園、東映第一・第二(午前十時から正午) 松の井他四町会(午後二時から四時)

二十七日 西町(午後二時から四時) 光ヶ丘(午後六時から八時)

今月の防犯 水の事故を

二十三日 松の井他四町会(午前十時から正午) 新栄町、柏葉園(午後二時から四時) 東映第一・第二(午後六時から八時)

二十四日 西町(午前十時から正午) 光ヶ丘(午後二時から四時)

二十五日 水台台(午前十時から正午) つくしが丘、東葛第一(午後二時から四時) 十倉防犯モテル地区(午後六時から八時)

二十六日 新栄町、柏葉園、東映第一・第二(午前十時から正午) 松の井他四町会(午後二時から四時)

二十七日 西町(午後二時から四時) 光ヶ丘(午後六時から八時)

今月の防犯 水の事故を

二十三日 松の井他四町会(午前十時から正午) 新栄町、柏葉園(午後二時から四時) 東映第一・第二(午後六時から八時)

二十四日 西町(午前十時から正午) 光ヶ丘(午後二時から四時)

二十五日 水台台(午前十時から正午) つくしが丘、東葛第一(午後二時から四時) 十倉防犯モテル地区(午後六時から八時)

二十六日 新栄町、柏葉園、東映第一・第二(午前十時から正午) 松の井他四町会(午後二時から四時)

二十七日 西町(午後二時から四時) 光ヶ丘(午後六時から八時)

この期間は、学習の多いこの時期は、自然に親しむよい機会です。戸外で過ごす時間の多いこの時期は、自然に親しむよい機会です。

この期間は、学習の多いこの時期は、自然に親しむよい機会です。戸外で過ごす時間の多いこの時期は、自然に親しむよい機会です。

この期間は、学習の多いこの時期は、自然に親しむよい機会です。戸外で過ごす時間の多いこの時期は、自然に親しむよい機会です。

この期間は、学習の多いこの時期は、自然に親しむよい機会です。戸外で過ごす時間の多いこの時期は、自然に親しむよい機会です。

この期間は、学習の多いこの時期は、自然に親しむよい機会です。戸外で過ごす時間の多いこの時期は、自然に親しむよい機会です。

この期間は、学習の多いこの時期は、自然に親しむよい機会です。戸外で過ごす時間の多いこの時期は、自然に親しむよい機会です。

この期間は、学習の多いこの時期は、自然に親しむよい機会です。戸外で過ごす時間の多いこの時期は、自然に親しむよい機会です。

この期間は、学習の多いこの時期は、自然に親しむよい機会です。戸外で過ごす時間の多いこの時期は、自然に親しむよい機会です。

この期間は、学習の多いこの時期は、自然に親しむよい機会です。戸外で過ごす時間の多いこの時期は、自然に親しむよい機会です。

この期間は、学習の多いこの時期は、自然に親しむよい機会です。戸外で過ごす時間の多いこの時期は、自然に親しむよい機会です。

この期間は、学習の多いこの時期は、自然に親しむよい機会です。戸外で過ごす時間の多いこの時期は、自然に親しむよい機会です。

この期間は、学習の多いこの時期は、自然に親しむよい機会です。戸外で過ごす時間の多いこの時期は、自然に親しむよい機会です。

この期間は、学習の多いこの時期は、自然に親しむよい機会です。戸外で過ごす時間の多いこの時期は、自然に親しむよい機会です。

この期間は、学習の多いこの時期は、自然に親しむよい機会です。戸外で過ごす時間の多いこの時期は、自然に親しむよい機会です。

この期間は、学習の多いこの時期は、自然に親しむよい機会です。戸外で過ごす時間の多いこの時期は、自然に親しむよい機会です。

この期間は、学習の多いこの時期は、自然に親しむよい機会です。戸外で過ごす時間の多いこの時期は、自然に親しむよい機会です。