

人のうごき

(40. 11月末現在)

人口 107,731

世帯 27,055

前月に比べ

769人 143世帯の増



発行所

柏市役所

柏市柏206番地

電話柏(67)1111代表

編集 総務部庶務課

あけまして

おめでとうございます

(柏市役所屋上にて)

丙午(ひのえうま)

「来年は、ひのえうまの年だから、こどもが生まれて、もし女だったら将来、嫁にやりにくくなる……ことしの内にこどもを生んでおこう」などと、昨年下半年の出生率が高かったとか、「また、進学難、就職難の昨今、逆ばりで行こう」などとドライな話しと。

ことしは、そのひのえうまの年に当たります。いまだに地方では、このひのえうま生れの女の子をいみきらうところがあるようですが人間の足が月面に立とうという時に、いまさら何年生まれはどうのこうのいう時代でもありません。こんな伝説こそ、まさにむかしむかしのおとぎ話といわざるを得ません。

昨年は二人目のノーベル賞受賞者ー物理学者朝永先生ーを出した科学日本に、もつともふさわしくない、まことに奇妙な風習といわざるを得ないでしょう。

元来午(うま)年とか己年(昨年)は、十支から由来するといわれています。これが動物の名にふりかえられたのも童話の世界のお話で、それが女性の人生に悪影響を及ぼすなど全く笑止な迷信以外のなものでもありません。

今年、明治以来九十九年目になります。近代日本の夜明けから一世紀ーこのように愚にもつかない迷信を打破し、現代にマッチした良俗を樹立する踏台としたいものです。



# 新春歓談

## はたちは語る

新年の感想は？成人の感想は？と聞かれたら、たいていの人は「さあ」と一応は答えるだろう。だが、その人は「今年こそは」とひそかに胸に期していることが一つや二つはあるにちがいない。それがささやかなものであれ、歴史に残るほどのものであれ、それは問題じやない。胸に期すことが



尊く意義深いことなのだ。新たらしく成人式を迎える方々をお招きして、市長、議長、教育長との歓談のうちに胸に期していることの一端を、ご紹介しましょう。紙数の関係で割愛した部分もあります。それは今年の言動の中に……

出席者（敬称略）

今泉たか子（柏） 店員

岡野奈美江（増尾） 農業

佐藤 歳夫（柏） 店員

杉田 一雄（藤心） 農業

富沢 雅代（柏） 銀行員

野口美佐子（布施） 農業

宮下 芳之（豊四季） 学生

吉田 清美（花野井） 農業

○市役所の人々

市長 浜嶋千代丸

議長 山沢諒太郎

助役 松崎 健

教育長 仲沢 健次

総務部長 鈴木 眞

司会（社会教育課長）石井 清

### 社会人として自覚

司会 みなさん 明けましておめでとうございます。また、お招

きした方々には更に十五日に成人式を迎え、二重の喜びで、記念すべき昭和四十一年だと思えますが、はたちになった実感があります。いままでのベリピンときません。いままでのベリスを守って行きたいと思えます



社会教育課長

佐藤 勤めてから五年になりましたが、はたちになった実感があります。いままでのベリピンときません。いままでのベリスを守って行きたいと思えます



富沢 いまま

身のことと適確に責任をもつて行きたいと思えます。宮下 今年こそはという気持ちで計画性をもつて、勉強やレジャーを一生懸命にやりたい。

杉田 私は農業に変わったばかりですから、いろいろなことをおぼえなければ……



杉田さん

助役 経営規模は杉田 田浦が四反、畑は八反歩です。畑作は、大根、ねぎ、冬はミツバなどをやっております。

助役 やはり収穫の多い換金作物をやらなければねー

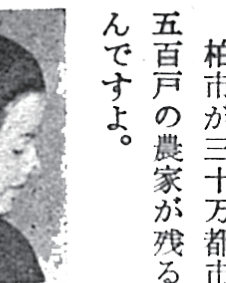
### 条件整備と機械力で

議長 やはりこれからの農家は、米は飯米程度にして、野菜で年取百万円以上あげるようにしなければ…… 柏の二千八百戸の農家の平均年収は、三十万円をくだるんです。だから、農家の子供が家に残らなくなつちやう。



議長

柏市が三十万都市になつても千五百戸の農家が残ると考えているんですよ。



岡野 からは、積極的に研究して野菜を主とした農業でなければと思えます。

教育長 杉田さんは、農業に転業して、将来をどう思いますか。杉田 いまままだつたらやっ

野口 私は、農業のあとつぎでもありませんから、農業を好きだと思つてやっております。

議長 農家の主婦はねー雑用が多すぎると感じませんか。吉田 はい。感じております。

それを改善するには、台所からですねー。議長 それで農家の主婦は、ほ

ねがわれて、めぐまれないから、

農家の嫁になる人が少ないんだね。助役 現在の農家の生活も非常に変わってきて燃料でも殆んどプロパンになつてきている。そうするには、やつぱり収入を多くしなければならぬので、農業経営そのものを改善して、現金収入を多くしなければならぬ。



助役

市長 僕もやつぱり農業なんです。今の農業をやる人はしあわせだと思います。動力が発達して、すべて耕耘機とか乾燥機とか、非常に能率的になつた。だから、近代的な生活をするには創意工夫でしようね。この辺は、東京に近い生活費がかかりますからねー



市長

議長 やつぱり適地適産でしょうね。花野井のニラ、戸張のミツバ、豊四季のカブというように、東京の市場で、有名なものをつくらなくちやー市内でも二百万以上の収入をあげる農家が二十軒以上もあるんですよ。

司会 農家の場合、経営いかんによつて収入を倍増することも可能なわけですが、若い人が農業を嫌う原因は……

議長 それで農家の主婦は、ほ

ねがわれて、めぐまれないから、



杉田 労働がきついこと、レクレエーションが不足してることでしょうね。それは時間が不規則ですから。

市長 これからは、フルに機械力を活用して生産性をあげなくてはねー。それには条件整備ー土地改良をして大型機械が入れるようにしなければいけませんよ。

杉田 耕地整理をして田圃を畑に利用できるようにしなければね

### 駅前混雑の解消を

議長 これから大人の仲間入りして、国民としての権利を与えられたわけで、それだけ責任も重いわけですが、今後の心構は：

宮下 いわゆる社会悪というものを一つ一つなくしてゆきたい。

助役 法律的に一人立ちとなつて選挙権も与えられるわけです。佐藤 責任のある仕事をして、また専門的な技術を身につけたい



宮下さん  
の身になつて心のサービスをモットーに仕事を通じて

修養をつみたいと思います。司会 先程来のお話のように選

挙権を行使する市民となり、柏市をよくして行く責任を分か持つことになりましたが、社会人として市政に対する意見や希望もお待ちかと思いますが。

宮下 直接には、市政と関係はないかもしれませんが、柏駅の袴線橋をふやしてほしいですねー。

市長 柏は通勤者の街ですから交通の問題には力を入れているんですよ。折り返しとか、こんど上りホームの袴線橋だけは両開きになる予定です。

### 相互理解はすべての道



今泉さん  
ご承知のとおり、柏市は急激に発展して道路、教育環

境衛生や交通などの歴史が非常に浅く、需要は旺盛で：

市のふところ具合は、十一億八千萬元の予算のうち、自己財源ー税金は四十八%と非常に低く、使

もつと税金ー収入を多くしようとする積極的な企業を誘致しているが助役 企業誘致の結果、現在市内に千坪以上の敷地をもつ企業が六十四もでき、更に円滑に誘致を進めるために開発協会をつくつて行なっているところです。

総務部長 大人になつて、こん

ど責任ある判断と行動が要求されるような法律的な権利も与えられたわけですが、いわゆる流言蜚語に惑うことなく、正しい見方や考え方を養なつてもらいたいこと

と、よく群盲の巨象惑といいますが、全体としての調和のある判断と行動を特にお願したい。

議長 市も議会も、市民の福祉を増進するために日夜努力して、均衝のとれた市造りにはげんでいるわけですが、市の現況は総務部長が金がないと嘆いていましたが

鉄筋の学校造り、上下水道、し尿処理場また保健所の建築と、着々と都市的条件を整備しているんですよ。これは皆さん市民とともに誇りに思つてよいことだと思ひますし、将来において希望のもてることだと思ひます。

佐藤 とりこわされて目立つようになつた旧市役所の活用方法は：



総務部長

助役 駅前の混雑や道路の問題を解決するために都市改造というものを検討して、それらと合せて有効な活用を進めたいと思つてい

杉田 僕は、青年団に入つてい

教育長 なるべく早く出すよう努力しましょう。



教育長

宮下 公園のことですが、柏公園は、はずれの方にありますし、利用できる小公園がほしい。

助役 西口の方は区画整理の中に公園敷がとつてあるんですが、東口の方は、さつき云つた都市改造事業の一環としてですねー

今泉 大踏切は何んとかできないものでしょうか。

助役 四十一年度でね、歩道橋を作るよう県にお願ひしている。

宮下 道路工事のことなんです



野口さん  
野口 農道

助役 農業生産を高めるためには、ぜひやらなければならぬこと

岡野 道路の勤労奉仕のことで、他からの車も通るので、市の方で補修していただきたい。

助役 道路の補修は、何しろ市域が広いからね、それで市民の協力をお願いしているわけですが、

愛市の精神で今後もお願ひしたい

佐藤 商店街の拡大整備をー

助役 都市計画画商店街をだんだん拡大して行かなければならぬ

いわけですが、商工会の方々や、

将来の街づくりについて、根本的

考え方は、都市改造にからんで、



吉田さん  
吉田 やつぱり道路が悪いですね。

総務部長 市政にかぎらずわからないことや、意見などがあるかと思ひます。それはよく話し合うことが肝要であると思ひますよ。お気軽に市役所においでください。

市長 今日、お忙しいところご苦勞さまでした。皆さんも新しい年を迎え成人になられ、はりさつて人生を踏破して行つてくださ

い。私も市政に邁進します。

司会 皆さんどうもありがとうございます。これで座談会を終らせていただきます。皆さんの健康をお祈りいたします。



# 検察審査員候補者の

## 選定とその制度

柏市選挙管理委員会では、十二月二十日確定の基本選挙人名簿をもとにして、昭和四十一年度（第一群から第四群まで）の検察審査員候補者の選定をおこないました。

候補者に選定された方には、おつてご通知いたします。

候補者になつても必ずしも検察審査員に選らばれるとは限りません

候補者名簿にもとづいて、松戸検察審査会事務局において、さらに各群ごとに抽せん（一、四、七、十月の各末日）を行ないその結果選ばれた方が検察審査員となるわけです、この方には改めて通知があります。

つきに検察審査会の仕事について簡単に述べますと、詐欺、おどし、交通事故などの犯罪で害をうけ、警察署や検察庁に訴えたがその事件を裁判にかけてくれない、どうも納得できないしこんな不満がある場合に検察審査会に申し出ますと、検察審査会は、この申立てにもとづいて、検察官がした不起訴処分、否を審査し、場合によつてはその事件を裁判にかけ

るよう検察庁に意見を述べるほか、検察庁の仕事一般について、改めるべき点があればこれを改めるよう、検察庁に意見を述べます。

検察審査会への申立ては、犯罪を告訴、告発した人や被害を受けた人ならだれでも無料で審査の申立てをすることができます。

検察審査員（任期は六ヶ月）は検察審査会の構成員となり、検察官の仕事のやり方に国民の気持ちを反映させるため、前記のような仕事をしますが、特別に法律などの知識を持つている必要はありません。自分の良心に従つて正しいと思つた判断をすればよいのです。わたくしたちも選ばれたらおおいに協力いたしましょう。

なお、わからないことは選挙管理委員会または、裁判所のなかにある検察審査会の事務局へお問い合わせください。

柏市選挙管理委員会  
電話 柏一 一一一 番  
松戸検察審査会事務局  
電話 松戸(62)六一三一 番

別表

区 域	場 所	月 日	時 間
柏第3小学校学区内居住者	柏3小	1月18日(火)	午後零時30分~ 午後3時まで
柏第5小学校	柏5小		
土小学校	土小		
柏第6小学校	柏6小	1月19日(水)	同 上
田中北小学校	田中北小		
柏第2小学校	柏2小	1月20日(木)	同 上
柏第4小学校	柏4小		
光ヶ丘小学校	光ヶ丘中		
田中小学校	田中小		
柏第1小学校	柏1小	1月21日(金)	同 上
富勢小学校	富勢小	1月25日(火)	同 上

なお、当日病気その他やむを得ない事由によって健康診断を受ける事ができない時はその旨学校へお届けください。

# 就学前児童の

## 健康診断実施

教育委員会では、次の要領で就学前児童の健康診断をおこないます。

一、当日は、保護者又は、保護者にかわつた方がかならず付きそつてこの健康診断をうけてください。

二、日時、場所

昭和三十四年四月二日から昭和三十五年四月一日までに出生したもの。

三、実施の要領および注意事項

この健康診断は、心身の状況の全般にわたつておこないます。口子供達の身体、衣類は清潔に

していただきます。

ハ保護者及び付添人は子供の既往症と種痘、シフテリアなど予防接種をうけた時が答えられるようにしてください。

ニこの健康診断は子供達の為に特別な準備はしないで気軽にうけさせてください。

ホ上履は各自ご持参ください。

四、その他  
この健康診断は一月月上旬までに該当者の保護者に通知します。万一該当者で通知がない場合には、柏市教育委員会学校教育課へご連絡ください。

# 基本選挙人名簿が確定

昭和四十年九月十五日現在で調製しました選挙人名簿の登載者数が、十二月二十日に次の通り確定しました。

( )内は昨年同期のもの

## 市の有権者数

67, 379人  
(50, 723)

男 33, 833人  
(25, 065)

女 33, 546人  
(25, 658)

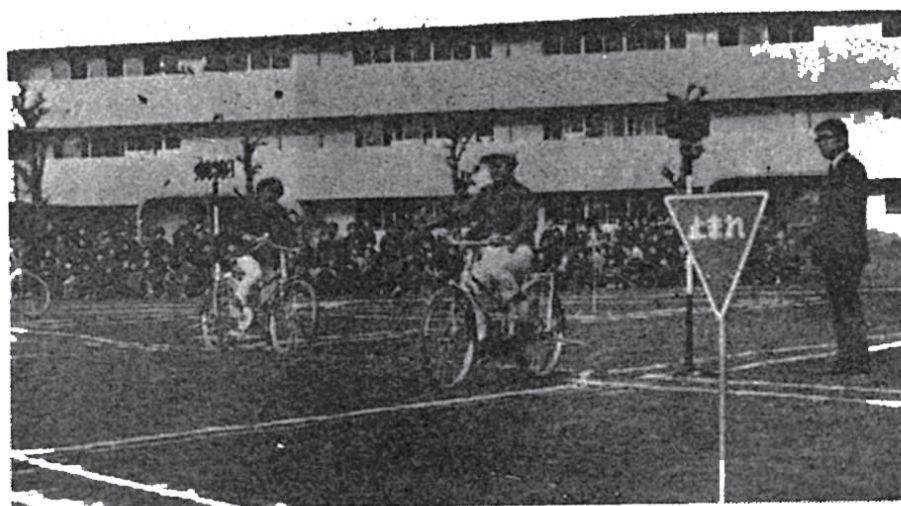




# よい子に交通規則を

## 児童交通安全競技大会

小学生のよい子たちに、健康で明るい交通安全競技によつて、正しい交通方法と、いつでも交通規則を守ることの必要性を教え、これにより将来つばな社会人となるための交通マナーを体得させるため、柏市教育委員会、柏市交通安全都市協議会主催で、十二月十日午後一時から、柏市第一小学校々庭で、児童交通安全競技大会が行なわれた。



柏第一小学校の競技風景

# 交通事故をなくそう

お正月を迎えて、新年会などでお酒をのむ機会が多くなります。更にこれからは霧や雪、氷など、車を運転するための条件が悪くなる季節でもあります。

とくに年始は歩行者なども多いので、次のことに注意しましょう。

○運転者  
運転者は歩行者を保護するため横断歩道の左側部分に歩行者が

いる場合は、必ず一時停止をして、歩行者の通行を妨げないようにはしましょう。

また、スピードを出し過ぎるとかく大きな事故の原因となります。いつでも事故をさけることのできる安全運転を忘れてはなりません。

酒をのむ機会も多くなりますがのむときと場所をよく注意してのんだあとは絶対に車を運転しないことです。

### ○歩行者

歩行者に原因があつておきた事故は、車の直前直後の横断をはじめ、斜め横断、横断禁止場所の横断など、不注意な横断によつてしめられています。

歩行者の事故を防ぐにはまずなによりも歩行者自身が正しい横断を心がけることが大切です。さらたとき急ぐときでも、横断歩道による横断を守ることです。近くに横断歩道がない場合は、車の流れの切れるのを待つて、左右の安全を充分たしかめたりえて、手で車の運転者に合図をしながらまっすぐに急いで渡つてください。



## ネズミ退治は

### いまが

### チャンス

ネズミは、私達の日常生活に与える害が少なくありません。

特に赤痢、腸チフス等の病原菌をまきちらし、公衆衛生上、大きな被害を与える動物です。繁殖のすくない冬の間に退治をしましょう

### ○ネズミの種類

尾が長く、体は小さくて、天井裏、押入れなどにすむクマネズミ。体は大きくて台所やドブにすむドブネズミ。ほかにハツカネズミ、アカネズミ、ハタネズミなどがあります。

### ○退治の方法

#### 一、環境的駆除

(1)ネズミの出入口、穴をふさぐこと。ネズミの通る道は一定し自分の体にあつた穴から出

入するのでこれをふさぐこと

(2)食物を与えないこと。食物は完全な戸棚、容器にこれ台所のゴミは丈夫なフタのある容器に入れて処理する。

(3)巣をつくらせないこと。巣をつくりそうな場所は、整理整頓をすること。

#### 二、毒餌による駆除

屋内のネズミ駆除には、人畜無害で安全なワルファリン、クマリン製剤が適している。

他に、黄燐製剤、亜砒酸製剤、アンソール剤等の急性毒剤があるが使用する場合は、人畜の被害に充分注意し事故のないようにしましょう。

#### 三、この他に器具(発条式、籠式)

による駆除がある、これは一度に多数の器具を使い、ネズミの出入口から五十程位離し毎日新しい餌をつければ効果があります。

### ○実施期間

昭和四十一年一月十日から一月二十八日迄。



# 成人式の

## ご案内

一月十五日の成人式の日には教育委員会では、恒例の成人式を行ないます。

成人式はあたらしく成人になられた方を迎えて、市民全体がお祝いし、社会人としての門出をはげますための式典です。

今年成人になられた方は市内で、千八百五十三名、いづれも立派な社会人として希望に胸をふくらませておいでのことと思いますが、ぜひこの記念すべき式典に参加し思いをあらたにいたしましょう。

▲日時 一月十五日午前十時（受付九時三十分）

▲会場 柏市中央公民館市民会館  
▲行事 成人式、意見発表と討論  
アトラクション、記念品贈呈

### ▲該当者

昭和二十年一月十六日から昭和二十一年三月三十一日まで生まれた人。

なお、案内状をさしあげますが、案内状がなくても該当者は出席できますので当日会場においでください。

### ▲感想文募集

「成人式を迎えて」というテーマで感想文の募集を行ないます。

内容については自由ですが、成人になつての希望や抱負、今後の生き方など、具体的に建設的な意見を四百字詰原稿用紙五枚以内にとり、一月八日までに柏市役所教育委員会社会教育課へお寄せください。

応募者全員に記念品を贈呈いたします。

昨年の成人式会場



## 市民スキー教室の

### おしらせ



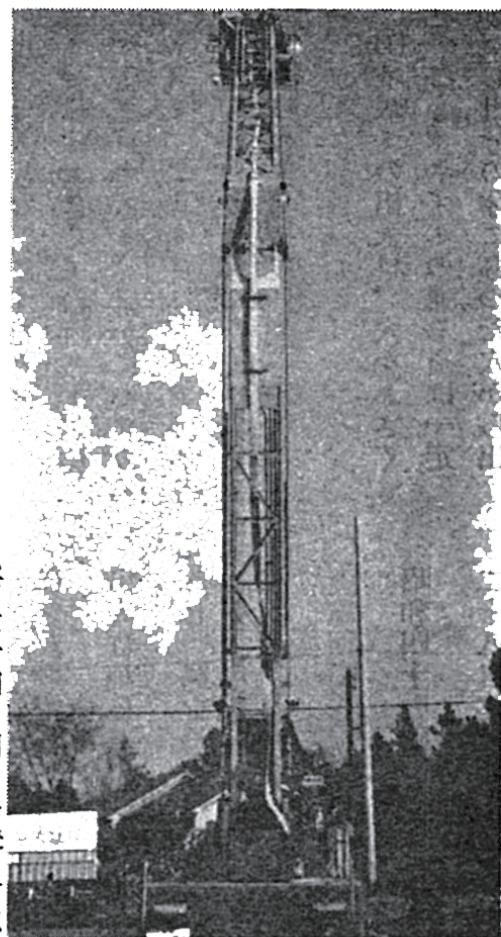
いよいよスキーシーズンです教育委員会では、ことしも体育協会スキー連盟と共催で「市民スキー教室」をひらきます。初心者のかたでも楽しくスキーをおぼえられますのでふるつて参加ください。

参加資格は、柏市内に居住または勤務の人（但し中学校卒業以上の年齢）で募集人員は、先着百名となっております。参加希望の方は、教育委員会社会教育課、中央公民館、カンノスポーツ店、ヤザワスポーツ店までお申込みください。

一期日 二月十一日と十四日  
二場所 新潟県小出スキー場  
三会費 四千三百円、貸スキー代は別途負担  
四その他申込の際千円を納入し、残額は一月中に納金すること、往復の列車は、スキーモデル列車を利用します。

## 新鋭ハシゴ車購入

豊四季団地など中高層建築物の消火のため、写真のような折屈ハシゴ付消防ポンプ自動車（40年イヌズ K X G 50型 一四五馬力



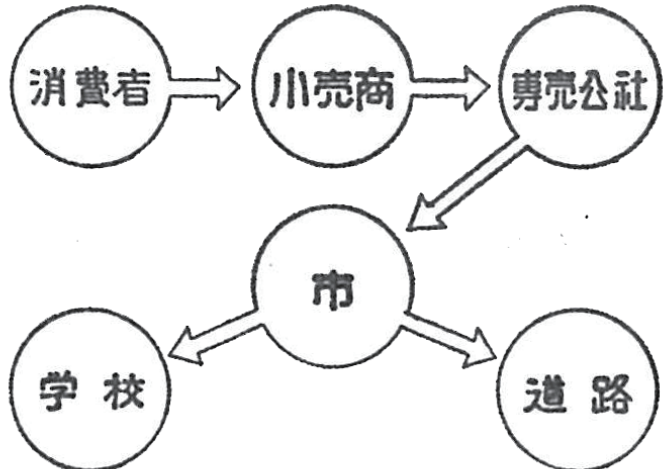
ハシゴの長さは、地上十五メートルで、五階建の建物にもラクに届き、ク高いク火災に威力が期待されている。

その威力を披露したハシゴ車

たばこは  
地元で買ひましょう



市内の小売店で売れたタバコ1本につき42銭の税金がその市に入ります



このお金で学校や道路の整備などの一助としております 39年度には4,700万円以上のお金が市に入りました