

## 主な内容

- P2…………… 柏市議会議員選挙/東葛6市の空間放射線量に関する専門家見解(要約)と今後の方針を公表
- P3…………… 夏休み子ども特集
- P4…………… 市のしごといくらかかるの?「柏まつりの運営」
- P5…………… 地域活動の輪「精神保健ボランティアの会 ハートシップ」

発行 柏市 〒277-8505 千葉県柏市柏5丁目10番1号 ☎(04)7167-1111 FAX(04)7166-6026 編集 秘書広報課 発行日 毎月1・15日

## Interview 選挙・投票のイメージは?

Wリーグの女子バスケットボールチーム「JXサンフローズ」所属の、今年成人を迎えた岡本選手と渡嘉敷選手がインタビューに答えてくれました。

親が投票に行く前には、よく家で投票の話題が出ていたので、自分の責任で行動できる人がするものだと思います。私も成人を迎えて、自分の行動に責任が伴うようになりました。今回は、私たちに身近な柏市議会議員選挙ですので、事前に候補者のことを知ってから臨みたいと思います。今よりもっと議員のかたがどのようなことをされているのか知る機会が増えればいいですね。



岡本 彩也花  
選手

## JX Sunflowers



渡嘉敷 来夢  
選手

選挙や投票について、成人を迎えたことで興味が湧いています。周りにいる先輩や友達と、みんなそろって出かける前に投票所へ行くといった感じだと投票しやすいですね。投票日に合宿が入りそうですが、期日前投票等もありますし、柏市をより一層良い環境へと変えてくれそうな候補者を見定めたいと思います。自分が投票して当選した議員のかたが活躍してくれたらうれしいですね。

**8月7日(日)**  
**柏市議会議員選挙**  
僕は選挙に行きます。

あなたの一票大切にネ。

▲柏レイソル  
はらだ あきみ  
茨田 陽生選手

Jリーグのサッカーチーム「柏レイソル」所属の今年成人を迎えた茨田選手です。なお、茨田選手へのインタビュー記事については、7月27日(水)発行の柏市明るい選挙推進協議会だより「白ばら」に掲載されますので、ご覧ください。

投票時間は午前7時から午後8時まで ■柏市選挙管理委員会・柏市明るい選挙推進協議会

**しっかりと自分の意志を一票に選挙へ行こう!**

任期満了による柏市議会議員選挙は、7月31日(日)に告示され、8月7日(日)に投票が行われます。投票時間は、午前7時～午後8時です。あなたの自由な意志で、これからの市政を託す

のにふさわしいと思う候補者を選んでください。大切な一票です。皆さん、そろって投票しましょう。

選挙管理委員会事務局 ☎7167-11092

## 柏市議会では何をしているの?

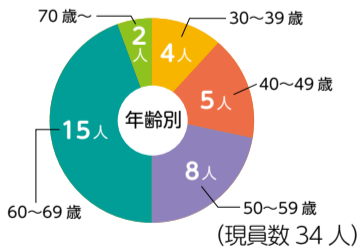
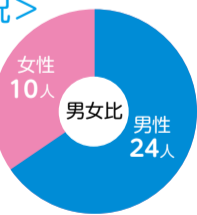
議会は年4回(3・6・9・12月)の定例会のほか、随時各常任委員会が開催されています。市長から提出される条例、予算・決算の審議や審査を通して最終的な市の政策決定を行い、また議案質疑や一般質問を通して市長が行う業務の監視を行っています。

☎議会事務局議事課 ☎7167-1451

### <市議会の現況>

定数  
40人  
※今選挙から、4人減り、36人になります

任期  
4年



### 市民に開かれた議会

市議会は直接傍聴でき、市のホームページでもご覧になれます。概要については、定例会ごとに発行される会議録と、かしわ市議会だよりでお知らせしています。なお、議場見学もできますので、議会事務局議事課まで気軽にお申し込みください。

### 先進的な取り組み

- ①議場に150インチの大型スクリーンを導入
- ②押しボタン式投票システムの導入
- ③市長側から議員への質問を可能に

### 委員会、議員提案による政策条例

委員会、議員は自ら政策的な条例を提案し、市が抱える問題の直接的な解決を図ることができます。現任期中(平成19年9月～平成23年8月)では、がん対策基本条例・空き家等適正管理条例・自殺対策推進条例の3つの政策的な条例を提出し、いずれも可決しました。

**投票できるかた**

次の①～③の要件をすべて満たし、「柏市永久選挙人名簿」に登録されているかたです。

- ①平成3年8月8日までに生まれた
- ②平成23年4月30日までに柏市に住民登録をし、投票日当日(期日前投票をする日を含む)も柏市に住所がある
- ③平成23年8月7日現在で公職選挙法の規定による選挙権の停止を受けていない

**開票は即日**

時8月7日(日)午後9時15分から所中央体育館アリーナ※車での場合は遠慮ください

得票数の発表/午後10時30分を第一回として30分ごとに開票が終了するまで

開票の速報は市のホームページでも見ることができます(二面に続く)

## 期日前投票 8月1日(月)～6日(土)

投票所で配布する宣誓書の記入が必要です。宣誓書は、必ず本人が書いてください。市のホームページからもダウンロードすることができます。

場所	時間
市役所本庁舎1階ロビー	午前8時30分～午後8時
沼南庁舎第1庁舎2階市民交流サロン	
柏駅前行政サービスセンター	
田中近隣センター・南部近隣センター	午前8時30分～午後5時

# 柏市議会議員選挙 続き

選挙管理委員会事務局 ☎7167-11092

## 市内で転居した場合

7月12日以降に市内で転居した場合は、転居する前の住所の投票所での投票となりますので、ご注意ください。

## 市外へ転出した場合

投票することができません。

## 投票所入場整理券を郵送

8月6日(土)までに封書形式で郵送します。一通につき同居するかた六人まで記載されていますので、切り離してお持ちください。なお、7月12日以降に市内で転居した場合は、転居する前の住所に郵送されますので、郵便局で転送の手続きを行ってください。

万が一紛失した場合でも、選挙人名簿に登録されている投票所を指定してください。

## 代理投票と点字投票

体などが不自由なため、自分で投票用紙に記載することが困難な場合は、代理投票や点字投票を利用することができますので、投票所の係員に申し出てみてください。

## 不在者投票

柏市以外の市区町村で投票する場合

仕事などで柏市以外の場合、柏市選挙管理委員会から投票用紙と不在者投票用封筒等を取り寄せて、滞在する市区町村の選挙管理委員会に不在者投票をすることが出来ます。詳しくは、選挙管理委員会までお問い合わせください。

## 病院などで投票する場合

都道府県の選挙管理委員会が指定した病院や老人ホームなどに入院か入所している場合は、

その施設で不在者投票をすることが出来ます。詳しくは病院や施設の職員に申し出てみてください。

## 郵便等による投票

身体障害者手帳や戦傷病者手帳、介護保険の被保険者証をお持ちのかたは、体の状態により郵便等で投票できる場合があります。この制度を利用するには事前に選挙管理委員会に申請し、証明書の交付を受ける必要がありますので、お早めにご相談ください。

## 選挙公報は新聞に折り込み

候補者の経歴、政見などを掲載した選挙公報は、8月3日(水)の朝刊に新聞折り込み(読売、朝日、毎日、東京産経、日本経済の六紙)で各家庭にお届けする予定です。六紙以外の新聞を購読している場合や、選挙公報が届かなかった場合には、選挙管理委員会へご連絡ください。また、柏市役所、沼南庁舎、各近隣センター・出張所、柏駅前行政サービスセンターや新聞専売所にも置いてありますので、ご利用ください。

## 選挙人名簿の縦覧

7月31日(日) 午前8時30分～午後5時  
選挙管理委員会(中央体育館管理棟一階)  
対平成3年8月8日までに生まれ、平成23年4月30日までに柏市に転入届を出したかた

## お知らせ

- ① 投票場所の変更  
第四十九投票区投票所の柏市役所は、別館から本庁舎ロビーに変更
- ② 期日前投票所の場所の変更  
沼南庁舎は、第二庁舎から第一庁舎に変更

## 東葛6市の空間放射線量に関する専門家見解(要約)と今後の方針を公表

東葛6市は、7月8日に行われた東葛地区放射線測定協議会で、今後の方針を決定しました。協議会で発表された専門家の見解(要約)と、今後の方針を次のとおり公表します。

### 専門家の見解(要約)

#### ●現在の放射線について(東京大学・飯本武志准教授)

東葛6市の現在の空間線量率(測定値)の大部分を構成している、地面や気中からの外部放射線には、主に3つの要因が考えられます。1つ目は福島第一原子力発電所から気流で運ばれた放射性核種が、3月の降雨により地面に落ち、そのまま表面付近に残ったこと。2つ目は、土壌や建材に元々含まれている自然の放射性物質からの放射線。3つ目は、空気中にも自然に存在しているラドンなどの空気中濃度が気象条件などで時間変動し、あるいは降雨などで地面に落とされること。2つ目と3つ目が事故前の平時から存在していた自然の放射線(バックグラウンド)です。空間線量率の比較的大きな時間変動は、現在は3つ目が主な要因となって起きています。たとえ測定地点が同一でも、日時や季節、天候などによって、値にある程度のばらつきが生じていても不思議ではありません。測定地点が変われば、さらに線量率が大きくばらつく可能性があります。また、放射線計測上、避けることができない測定誤差が常にあることも忘れてはなりません。

今回のメッシュを切った測定は、東葛6市全体としての線量分布の概略を調査する目的と考えています。ひとつひとつの測定値を、単純に相互比較したり、精緻な積算線量の評価に用いたりするのは、現段階では適切ではないと考えます。

#### ●総合評価(東北大学・中村尚司名誉教授)

2回の測定結果は、ほとんど変化していません。これは線量に寄与しているのが、半減期2年のセシウム134と30年のセシウム137がほとんどであることを示しています。したがって、今後は回数・場所を減らし、時間的変化の傾向を見るので十分です。線量値自体は通常のバックグラウンドの2倍から10倍以内ですが、数値は1マイクロシーベルトより十分低く、0.1～0.5マイクロシーベルト程度です。この数値は1マイクロシーベルトを超えている福島県内の高い地点の値より十分低いものです。1960年代の大気圏核実験が世界中で盛んに行われていたころの東京近辺で、セシウム137の空中放射能濃度は今より1万倍も高かったことを考えると、心配の必要はありません。日本でも世界でも自然放射線の線量が高いたるところはあります。関東の他の地区や福島県には、東葛6市より高いところもあり、放射線に対する正しい知識の普及が重要です。

#### ●ICRP(国際放射線防護委員会)勧告の取り扱いについて

(東北大学・中村尚司名誉教授)

ICRP勧告は国内法令の基礎になっていますが、1年当たり1ミリシーベルトという一般公衆に対する線量限度は、安全と危険の境とは全く違う数値です。これは平常時に、放射線を使用する施設がこれを超えないように施設を管理するための基準です。この場合でも、特別な場合は年5ミリシーベルトまでは許されています。今回のような非常時は年20～100ミリシーベルト、現存被ばく(回復時)では年1～20ミリシーベルトが適用されます。今は1～20ミリシーベルトが適用されるでしょうが、この範囲は各国が状況に応じて決めるものです。通常自然放射線で日本人が1年間に受ける線量が内部被ばくも入れて約2.4ミリシーベルトであることを考えると、多大な人員と費用を掛けて、年1ミリシーベルト以下にすることは無駄な努力です。

なお、福島県では県民の積算被ばく線量評価が進められていますが、東葛地区のような低い線量での被ばく線量の推計は非常に困難であり、それを国に求めるのは無理な話です。福島県で行っている方法を使って自治体独自で行うこともできますが、大変な作業量を伴い不可能だと思えます。

#### ●人体への影響について

(国立がん研究センター東病院・藤井博史機能診断開発部長)

東葛6市の最大空間放射線量は毎時0.65マイクロシーベルトで、この値をもとに外部被ばくによる致死発がん率と重篤な遺伝的影響の発生率を考察すると、致死発がん率は自然発生頻度より0.1パーセント、遺伝的影響は0.25パーセントの増加が認

められます。しかし、この頻度は統計学的に考えて有意な増加とはいえません。

また、体内の放射性核種により、通常でも年1.5ミリシーベルト程度の内部被ばくを受けています。現在、空中から体内に取り込まれる可能性があるヨウ素131やセシウム137は、常時体内にとどまるわけではなく、空中の線量が下がれば減衰すると考えると、それらから受ける影響は、限られたものといえます。

東葛地区の放射能汚染の現状は住民の生命を直ちに脅かすものではありませんが、住民の被ばく線量を低減させるための努力を続けるべきです。

#### ●措置(対策)について(東北大学・中村尚司名誉教授)

文部科学省が、毎時1マイクロシーベルトを超える校庭の除染の費用を出すことは、妥当な値だと思います。仮に屋外にいる時間を8時間、屋内にいる時間を16時間、屋外の線量を毎時1マイクロシーベルトとすると、屋内はセシウム137のガンマ線に対する遮蔽(しゃへい)効果を入れて、0.4マイクロシーベルトになります。そうすると1年間の線量は、「0.001ミリシーベルト×8時間×365日+0.0004ミリシーベルト×16時間×365日=5.2ミリシーベルト」となって、これは平常時の特別な場合に認められている5ミリシーベルトの値とほぼ同じになります。今のような現存被ばく状態の時はもう少し高くても構わないのですが、5ミリシーベルトというのは、今の平常時における日本の法令に照らしても問題ない値だと思います。

したがって、除染の必要はありません。しかし、どうしても気になるのであれば、特に高い数値を示す箇所だけ、土を混ぜる・取り除くといった処置をすればいいと思います。いずれにしても、このようなことに多大な費用を掛けるのは問題だと思います。

なお、内部被ばくを問題にする人もいますが、セシウムは土にしっかりと固着され空中に飛び散ることはありません。したがって、今は外部被ばくが問題です。たとえ1年間のうちに少しの時間土まみれになったとしても、受ける線量はごく微量です。神経質になるのではなく、物事を科学的に合理的にみるのが重要で、冷静になることが必要です。

### 今後の方針

文部科学省では、ICRPの参考レベルを基準として、毎時3.8マイクロシーベルト以上になった場合は屋外活動を制限するとしていますが、東葛6市はこの数値を下回っています。これは、事故収束後の暫定的考え方であり、8月下旬を目途に見直しが見込まれています。さらには、放射線低減策を実施した場合に国の財政支援の対象となる毎時1マイクロシーベルトも下回っていますが、国では、線量低減に向けた当面の対応として、学校で受ける放射線量の目標を年間1ミリシーベルト以下を目指すとしています。これをうけて、自治体ごとに実情に応じて、安心のための具体的対策を図っていくことが必要であり、特に園児・児童・生徒の放射線低減を図るため、各自自治体が具体的に検討していきます。

- ・具体的な放射線量の低減対策実施にあたっては、優先順位を決め、低減効果の実証実験等を行うなど、費用対効果を勘案し検討することとします
- ・各市域2キロメートルメッシュ内の代表施設について、早期に測定値を把握することを優先します。また、きめ細かな測定を迅速に行うため、東葛6市で比較校正を済ませた簡易測定器を複数台入手します
- ・放射線低減を図るための費用負担を国に求めていきます

### 東葛6市の空間放射線量の測定結果

\*1時間当たりの数値 単位はマイクロシーベルト

測定施設名	測定値(μSv/h)※	
	1.0m	0.5m
富士見町公園(豊四季)	0.42	0.44
柏西口第一公園(明原)	0.46	0.49
松ヶ崎中央公園(松ヶ崎字大山)	0.46	0.45
柏ビレッジ近隣公園(大室)	0.44	0.45
中十余第二公園(柏の葉)	0.47	0.51
伊勢原ふるさと公園(伊勢原)	0.47	0.50
手賀の丘公園(片山)	0.44	0.47
藤ヶ谷中道公園(藤ヶ谷)	0.30	0.32
酒井根第二公園(酒井根)	0.32	0.35
光ヶ丘中央公園(光ヶ丘団地)	0.40	0.42
幸谷第二公園(増尾)	0.34	0.38
柏ふるさと公園(柏下)	0.30	0.30

※第1回は6月16日、第2回は6月27日に測定。天候はいずれも曇。地面の形状は、手賀の丘公園だけ草。その他は土

専門家の見解と今後の方針について、詳しくは市のホームページをご覧ください



待ちに待った夏休み。どこへ行こうか、何をしようか、新しい体験や発見への期待も膨らんでいることでしょう。市では、夏休み用に普段とは違う、特別なイベントなどを用意しました。みんなで参加して、夏休みの楽しい思い出を作りませんか？

これ以外にも、子ども向け企画が8面「キッズルーム」にあります。併せてご覧ください

### 夏休み子どもアートランド 南部こどもまつり

**時** 7月25日(月)午前10時～午後3時  
**所** 南部近隣センター  
**対** 幼児～小学生と保護者  
**内** 紙芝居・子ども音楽会・ゲームコーナー・チャリティーバザー・つるつる流しそうめん(先着100人)・盲導犬と仲良しになろう・ダブルダッチ・リサイクル本の配布  
**持** 昼食  
**申** 当日、会場へ直接  
**他** 車での来場はご遠慮ください  
**問** 南部近隣センター ☎ 7173-1000



### 親子で学ぶ柏市の水道

**時** 8月11日(木)午前9時20分～午後4時  
**所** 北千葉広域水道企業団取水場(松戸市)・浄水場(流山市)、柏市第五・六水源地  
**対** 小学生と保護者、10組  
**内** 取水場・浄水場、水源地の見学  
**持** 弁当、飲み物  
**申** 7月29日(金)までに、往復はがきに別掲の必要事項を書いて、〒277-0025 千代田1丁目2-32 水道部総務課へ郵送で(当日消印有効) ※応募者多数の場合は抽選  
**問** 水道部総務課 ☎ 7166-3181



### 夏休み親子 竹細工教室

**時** 7月31日(日)午前10時～正午  
**所** あげぼの山農業公園  
**対** 市内在住の小学生と保護者、先着30組  
**内** 竹を使って、一輪差し・貯金箱・うぐいす笛・竹とんぼなどを作ります  
**持** 軍手  
**申** 7月19日(火)午前9時から、あげぼの山農業公園へ電話か直接  
**問** あげぼの山農業公園 ☎ 7133-8877



### 夏休み親子 ダンボールクラフト講習会

**時** 7月24日(日)午前10時～午後2時  
**所** あげぼの山農業公園  
**対** 市内在住の親子、先着20組  
**内** 段ボールで、風車・チューリップ・ゾウ・恐竜から2種類を作ります ※終了後バーベキューガーデンで焼きそばを作ります  
**費** 2,000円 ※1組は4人まで。追加は1人500円(焼きそば代)  
**持** カッター、接着剤、はさみ、定規  
**申** 7月19日(火)午前9時から、あげぼの山農業公園へ電話か直接  
**問** あげぼの山農業公園 ☎ 7133-8877



### はがき・ファクスなどの記入内容

- ①希望する講座・催し名 ②〒・住所
- ③氏名(ふりがな) ④年齢 ⑤電話番号

左記の要領で必要事項を記入。往復はがきの場合は返信面の宛先を記入してください ※費用で特に記載のないものは無料です

### 野球型競技 「ティーボール」教室

**時** 8月27日(土)午前10時～正午  
**所** 柏第六小学校  
**対** 市内在住の小学生、先着100人  
**内** だれにでもできる易しい野球型競技「ティーボール」の基礎練習と簡単なゲーム  
**講** 元中日ドラゴンズ・谷沢健一さん、YBCフェニックス  
**申** 7月19日(火)午前9時から、協働推進課へ電話で  
**問** 協働推進課 ☎ 7168-1033



### チャレンジ体操

**時** 7月17日・24日・31日、8月7日・14日・21日・28日、9月4日・11日・25日の各日曜日午前11時～11時45分  
**所** リフレッシュプラザ柏  
**対** 4～6歳児、各日先着20人  
**内** 遊びの中に体力づくりの要素を取り入れて運動します。7月は跳び箱、8月は鉄棒、9月はマットを中心に行います  
**費** 500円  
**持** 飲み物、動きやすい服装、室内履き  
**申** 7月16日(土)午前10時～参加希望日の前日に、リフレッシュプラザ柏に電話か直接  
**問** リフレッシュプラザ柏 ☎ 7173-5900



### ちびっこ水泳教室

**時** 所  
 ●逆井プール ▶ Aコース=8月1日(月)～5日(金)・8月15日(月)～19日(金) ▶ Bコース=8月8日(月)～12日(金)  
 ●ひばりが丘プール ▶ Aコース=7月25日(月)～29日(金) ▶ Bコース=8月1日(月)～5日(金)  
 ※時間はいずれも午前11時～11時50分、計5回。悪天候の場合は、土・日曜日に振り替えか中止になる場合あり  
**対** 市内在住か周辺在住のかたで ▶ Aコース=5歳～小学2年生 ▶ Bコース=小学3～6年生、各日程先着15人程度  
**内** 25メートルを泳げない、水泳が上達したい子の水泳教室  
**費** 3,500円  
**持** 水着、帽子、ゴーグル、タオル、飲み物等  
**申** 7月16日(土)午前11時から、各プールへ電話で ※費用は開始日前日までに各プールへ持参を  
**問** 逆井プール ☎ 7175-7201・ひばりが丘プール ☎ 7167-8024



### 8月のリボン館夏休み子ども教室

不用品を有効利用しましょう!

●必ず事前に申し込みを7月16日(土)午前9時30分から、同館へ電話で	
パッチワーク風クッションカバー作り	3日(水)午前10時～午後3時。小学4～6年生、先着10人。100円
牛乳パックで鉛筆立て作り	4日(木)午前10時～午後1時。小学1～3年生(保護者同伴)、先着15人
牛乳パックで変形六角形くず入れ	4日(木)午前10時～午後1時。小学4～6年生、先着15人
牛乳パックで逆さ万華鏡	4日(木)午前10時～午後1時。小学生(3年生以下は保護者同伴)、先着15人
おしゃれ小箱作り	5日(金)午前10時～午後3時。小学4～6年生、先着10人
ソーラーッキング～太陽熱でお料理しよう～	6日(土)午前9時30分～午後0時30分 ※雨天決行。小学生(3年生以下は保護者同伴)、先着15人。200円
紙すき教室～ざつ紙ではがき作り～	10日(水)午前10時～正午。小学1～3年生(保護者同伴)、先着10人
紙すき教室～牛乳パックではがき作り～	10日(水)午後1時30分～4時。小学4～6年生、先着10人
親子で箸おき作り	11日(木)午前10時～正午。小学1～3年生と保護者、先着15組
廃木材で工作しよう(道具箱)	21日(日)午後1時～4時。小学4～6年生、先着10人
親子で楽しく古布でぞうり作り	23日(火)午前10時～午後4時。小学生と保護者、先着10組。200円
廃木材で工作しよう(エコカー)	27日(土)午前10時～正午。小学1～3年生(保護者同伴)、先着10人

### 子どもエコ探検ツアー

**時** 8月19日(金)午前9時30分～午後3時 ※雨天決行  
**集合・解散** 市役所本庁舎1階ロビー  
**対** 市内在住の小学4～6年生、先着20人 ※保護者同伴不可  
**内** 生ごみ処理施設の見学、市内ショッピングモールの屋上庭園・農園見学など  
**費** 300円  
**持** 筆記用具、水筒  
**申** 7月17日(日)午前9時30分から、同館へ電話で  
**問** リサイクルプラザリボン館 ☎ 7199-5082 (月曜休館、祝日の場合は翌日休館)

# 市のしごと? いくらかかるの? 夏のかしわを盛り上げる 柏まつりの運営

今回で34回目となる柏まつりは、現在2日間の開催で、来場者数が69万人を超える市内最大のイベントとして市民の皆さんに愛されています。そ

こで今号では、この市内最大のイベント「柏まつり」を費用の面から紹介します。

図 地域支援課 ☎7167-1126

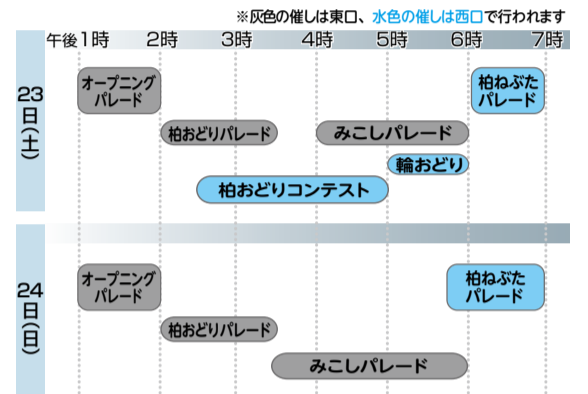


## いつからやっているの?

柏まつりは、昭和46年に地元の商店会や柏商工会議所・柏市観光協会を中心に「柏商業まつり」として始まりました。その後、人口の増加や柏駅前が開発が進み、商店街の祭りから市民の祭りとして広がっていきました。昭和53年から、多くの市民のかたや市役所などの公的機関が協力したことをきっかけとして、ふるさと柏の市民祭り「柏まつり」になりました。

## どんなことをやっているの?

柏まつりは、柏駅前を中心に、柏おどりパレードや柏ねぶたパレード、各種ステージイベントなど、さまざまなイベントが行われています。今年、7月23日(土)・24日(日)の2日間、「がんばろう日本!力を合わせ柏まつりでひとつになろう」をテーマに、いつもと時間を変更して行われます。会場で東日本大震災復興を支援する募金活動も行います。柏のまちを盛り上げて被災地に向けて元気を発信していきましょう。



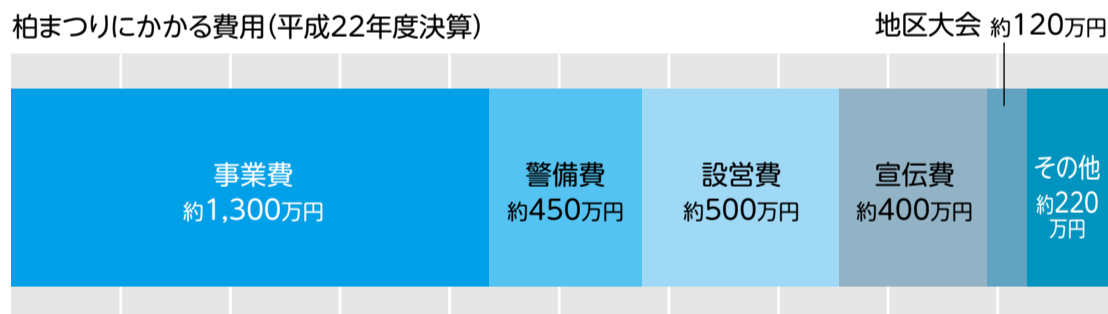
## 柏まつりにかかる費用(平成22年度決算)

柏まつり総事業費 約2,990万円

内訳 ■市の補助金 約1,260万円  
■地元企業などの協力金 約1,730万円

皆さんのご協力により、柏まつりは運営しています。ですが、今年は震災の影響もあり、協力金が例年の半分に減ると見込まれています。

補助金：協力金 4 6



- 事業費：イベントで使われる音響設備などの貸借や楽器の輸送などの各種イベント開催費
- 警備費：市職員や柏警察署、消防団などのほかに、足りない部分を警備会社に委託する委託費 ※交通規制などの看板の撤去費含む
- 設営費：東西ステージの設置やダブルデッキ下などの電気工事費
- 宣伝費：チラシの印刷や新聞折り込み、ポスター・看板等の製作費
- 地区大会：富勢・田中・南部の3地区で行っている、柏おどりコンテストに出場するための地区大会開催費

## 笑いあり涙ありのガチンコ勝負 柏おどりコンテスト

今回は、毎年行われている柏おどりコンテストをピックアップして紹介します。

### 柏おどりコンテストにかかる経費

トロフィー 約12万円  
プラカード 約7万円  
参加賞・賞品 約15万円  
その他(消耗品費等) 約7万円  
計 約41万円

### 柏おどりコンテストって?

例年、土曜日に柏駅西口で開催される柏おどりコンテスト。市内の学校や企業、サークルなど多くのかたが参加しています。1チーム31人以内のチームを作り、「伝統柏おどり部門」と「創作柏おどり部門」に分かれ、毎年それぞれ10チーム前後がエントリーしています。「伝統柏おどり部門」は、柏おどりの基本に忠実に踊り、「創作柏おどり部門」は、各チームのオリジナルの振り付けで踊ります。第1回コンテストの開催は、「商業まつり」時代の昭和49年。40年近い歴史のあるコンテストを楽しんでみませんか?

## なぜ祭りに税金が使われているの?

柏まつりに市の補助金(税金)が使われていることに関しては、さまざまな意見があります。

### 賛成派

- ・柏の知名度を上げることができるため
- ・街の経済活性化のため
- ・地元愛を養うことができるのでは など

### 反対派

- ・お祭りに1,260万円もの税金は使うべきでない
- ・交通規制や祭りの音などで日常生活に支障が出る
- さらに今年に限っては…
- ・節電対策をしているのに祭りをやるのは矛盾している
- ・補助金のお金を募金に回したほうが良い など

たくさんの意見がありますが、市としては、得られる効果が大いのではないかと判断で柏まつりに協力しています。

## 祭りの意義

祭りにも税金が使われている以上、「なぜ使うのか」という説明が必要ですが、ほかの行政の事業と比べると、その説明が難しい事業でもあります。

祭りの公共性は「圧倒的に多くの市民が集う機会」となり、その集う機会が「市民同士の関係性を深めている」ということです。これは私の持論ですが、幸福感は立派な制度よりも、人間関係から得られる部分が強いと思っています。立派な介護制度があっても、孤独な状態では幸福感は得られないと思います。もちろん、人間関係の構築は極めて個人的なので、通常は行政が関与する部分ではありません。しかし、人間関係が深

柏市長 秋山 浩保

まるきっかけや場所については、行政が提供しても良いと考えています。文化・スポーツ活動や懇親会も、ある意味きっかけですが、そのすべてに行政は関与できません。関与できるものは、象徴的で極めて大きいものだと思います。

そのひとつが祭りです。多くのかたが準備や当日の運営・発表に関わり、それ以上に多くのかたが参加します。結果的に祭りは、人と人との繋がりが深まる機会を幅広く提供しているのです。

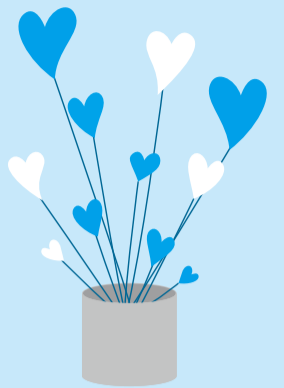
多くの市民が積極的に参加し、楽しめる企画を作っていくことで、より祭りの意義が深まります。毎年恒例行事ですが、知恵を生かしてもっと多くの市民が集う祭りをしていきます。



地域との懸け橋に

精神保健

ボランティアの会 **ハートシップ**



精神保健ボランティアの会ハートシップは、平成8年に柏保健所の精神保健ボランティア講座を終了した有志により作られ、今年で15年がたちました。精神障がいを持つが、地域社会の中で正しい理解と協力を得て、自立した生活をするための手助けをしたいという志のもと作られました。

現在は34人で活動しています。活動場所も精神科病院のデイケアや地域の福祉サービス事業所などさまざまです。精神障がいを持つが、地域でその人らしく当たり前の生活が送れるように、お隣さんとして、地域の懸け橋として活動しています。

ふらっとサロン



ふらっとサロンは、心の病を持っているかたのための憩いの場として、平成15年6月に立ち上げました。居場所作り、楽しい交流の場作りを目的とした、ハートシップによる手作りサロンです。

専門家や指導者がいるものではなく、ほっとくつろげる場として、利用者が自宅から1歩出て、地域で生活していく拠点の1つに、と活動しています。

サロンでは、おしゃべりなどをして、思い思いのひと時を過ごしています。また、利用者と相談しながら、クリスマス会などのイベントも行っています。

特徴的な活動を紹介

地域の福祉サービス事業所などでの活動

柏市内の福祉サービス事業所や精神科病院のデイケア、また他市の事業所等でも活動を行っています。

活動内容は、主に作業補助や調理補助、地域清掃やおしゃべり活動など。事業所によって活動内容が異なるため、その活動に合わせてボランティアを行っています。



活動場所を利用するかたは、人それぞれの目標を持ち活動しています。私たちボランティアは、指導するのではなく、共に活動して、寄り添い、思いを共存するボランティアとして参加しています。

ボランティアで充実した毎日に

あだち ゆきこ 定立 由紀子



長年勤めた仕事を辞めて時間ができたことから、いろいろな講座・講習会に参加しました。その一つに精神保健ボランティア講座がありました。「精神ってどんな勉強をするの?」という気持ちから受講した講座でした。三カ月間の集中講座は、専門用語・病気の話・薬の話、耳慣れない言葉が飛び交い、学生のころの勉強よりつらかったことを覚えています。

そんな戸惑いを感じつつも、「家族が病気になる時に支えになれるかもしれない」とも感じていました。また、講座の中での実習や体験談は非常に参考になり、受講だけにどまらず、デイケア・作業所・病院などで活動のできるグループに入会しました。それが、ハートシップだったのです。

まず、先輩から精神保健のボランティアは、「壁の花になりなさい」「そばにいてだけでボランティア」の教えを受けました。いるだけで安心感を持つてもらえる、寄り添うだけで十分ということでしたが、そのことを理解する前に大失敗をしてしまいました。話が盛り上がってついしゃべりすぎてしまったのです。自分では盛り上げていたつもりでも、利用者さんの中にはにぎやかなことが苦手な方もいます。「元気がすぎてついていけない」という意見をいただきました。利用者さんが外の世界に出るためのお手伝いをするはずが、逆に妨げとなってしまうのです。その



時の恥ずかしい気持ちは今でも忘れません。今では「ふらっとサロン」の運営を任されていますが、このことを思い出すと気が引き締め、初心に戻った気持ちになります。ボランティア活動を始めて7年が過ぎますが、いろいろな勉強をし、楽しい充実した毎日を過ごすことができるようになりました。支えていただいた皆さんには非常に感謝しています。地道な活動ですが、常に初心に戻り、私にできる活動に率先して参加し、活動していきたいと思っています。

共に歩く、そっと寄り添う

いけだ よしこ 池田 由子



私は、かねてから「何らかの社会貢献をしたい」と思っていたのが、精神保健ボランティア活動の始まりでした。その後、保健所で行うデイケアに参加しました。心の病という特性からメンバーとのかかわり方がほかのボランティアと少し違います。保健所スタッフから「皆さんは、壁の花で」「いるだけボランティアでいいです」と言われていました。人は誰かにちよっと背中を押してもらえれば、本来持っている力が発揮できます。メンバーと関わるうちに、それがわかってくる。「人を助ける、何かをしてあげる」から、大げさに言えば「共に歩く、そっと寄り添う」になってきました。保健所のスタッフの言葉の意味が、理解できたように思いました。誰かに恩返しを、と始めた活動ですが、メンバーから「今日はボランティア

ずは体感してみよう」「何らかの社会貢献をした」と思ったのが、精神保健ボランティア活動の始まりでした。その後、保健所で行うデイケアに参加しました。心の病という特性からメンバーとのかかわり方がほかのボランティアと少し違います。保健所スタッフから「皆さんは、壁の花で」「いるだけボランティアでいいです」と言われていました。人は誰かにちよっと背中を押してもらえれば、本来持っている力が発揮できます。メンバーと関わるうちに、それがわかってくる。「人を助ける、何かをしてあげる」から、大げさに言えば「共に歩く、そっと寄り添う」になってきました。保健所のスタッフの言葉の意味が、理解できたように思いました。誰かに恩返しを、と始めた活動ですが、メンバーから「今日はボランティア



※今回は、活動内容の関係により一部体裁を変更して掲載します

わたしのボランティア活動

支える ふれ あう つなげる

時=とき 所=場所 対=対象 定=定員 内=内容 講=講師 費=費用 持=持ち物  
 申=申込 交=交通 他=その他 問=問い合わせ

**はがき・ファクスなどの記入内容**  
 右記の要領で必要事項を記入。往復はがきの場合は返信面の宛先を記入してください

- ①希望する講座・催し名
- ②〒・住所
- ③氏名(ふりがな)
- ④年齢
- ⑤電話番号

**中央公民館の  
パソコン講座**

※会場は中央公民館。費用はいずれも100円(CD-R代)。OSはWindowsXPで、Office 2007、インターネットエクスプローラ8を使用。講師はパソコンボランティア

講座名	とき	対象	内容
①ワード基礎講座	8月2日(火)・9日(火)午前9時30分～午後0時30分(計2回)	市内在住・在勤で基礎的操作・文字入力ができるかた、各20人	ツールバーを使いPR文書を作りながら、文字入力と図・表などの挿入でワードの基礎を学びます
②エクセル基礎講座	8月2日(火)・9日(火)午後1時30分～4時30分(計2回)		エクセルの基礎を学び、簡単な表とグラフを作ります
③基本ソフトウェア講座	8月12日(金)・13日(土)午前9時30分～午後0時30分(計2回)		パソコンのシステムについて基礎的な知識を学びます
申し込み	講座ごとに、往復はがきに別掲の必要事項を書いて、〒277-0005柏5丁目8-12 柏市中央公民館へ、①・②は7月25日(月)、③は8月1日(月)までに郵送で(必着) ※応募は1講座につき1人1通。応募者多数の場合は締切日の翌日午前9時に中央公民館で抽選。以前受講した講座は応募できません		

問 中央公民館 ☎7164-1811

**子ども図書館  
「絵本作家・鍋田敬子さん講演会」**

時 8月7日(日)午後2時～3時30分  
 所 子ども図書館  
 対 子育て中の親子、子育てと絵本に関心があるかた、先着80人  
 内 市内在住の絵本作家・鍋田敬子さんによる絵本の読み聞かせなどの楽しいおはなし会、絵本「うどんやのたあちゃん」ができるまでのエピソードや、絵本作家としての親子へのメッセージなど  
 申 当日、会場へ直接  
 他 講演終了後、サイン会あり  
 問 子ども図書館 ☎7108-1111

**郷土資料展示室企画展  
「山崎弁栄」シンポジウム**

時 8月27日(土)午後1時30分～4時  
 所 沼南公民館  
 対 市内在住・在勤・在学のかた、先着500人  
 内 「大正の法然」「近代を代表する宗教思想家」と評される鷲野谷出身の偉人・山崎弁栄についての講演  
 申 7月19日(火)午前9時から、文化課へ電話で  
 問 文化課 ☎7191-7414

**弥生会計セミナー**

時 8月1日(月)・3日(水)・5日(金)午後1時30分～4時30分(計3回)  
 所 柏商工会議所(東上町)  
 対 市内在住・在勤でパソコンの基本操作ができるかた、先着20人  
 内 会計ソフト「弥生会計11Professional」を使いこなす研修会。会計ソフトの導入や、日常取り引きの入力・集計機能などの基

本操作を学びます  
 費 16,000円  
 持 筆記用具・電卓  
 申 柏商工会議所へ受講料を持って直接※キャンセル不可  
 問 柏商工会議所 ☎7162-3305

**催し**

**柏市中学校演劇発表会**

時 7月27日(水)午前9時15分～午後5時  
 所 沼南公民館  
 内 市内の中学校の演劇部による合同発表会  
 ◎申し込み方法など、詳しくは問い合わせを  
 問 柏第二中学校 ☎7164-5770

**ハスマつり**

時 7月30日(土)午前10時～午後3時  
 所 手賀沼のハス群生地(岩井新田)  
 内 手賀沼のハス鑑賞、地元農産物の直売、チャリティーフリーマーケット※手賀沼のハス鑑賞は9面を参照  
 申 当日、会場へ直接  
 交 我孫子駅南口から、手賀の杜ニュータウン行きバスで「道の駅沼南前」下車、徒歩10分  
 他 駐車場はありません。公共交通機関をご利用ください  
 問 手賀沼ハスマつり実行委員会 ☎080-5373-6813

**求人**

**臨時保健師**

対 保健師免許と普通自動車運転免許を持っているかた、若干名  
 勤務場所/市役所、消防局・市内の各消

**長寿社会に向けたまちづくりとよしき**

市では、東京大学・UR都市機構と協力し、「いつまでも自宅で安心した生活が送れるまち」「いつまでも元気で活躍できるまち」を目指して、豊四季台地域で長寿社会に向けたまちづくりプロジェクトを行います。

問 福祉政策室 ☎7167-1171

**いつまでも自宅で安心した生活が送れるまち**

在宅医療・訪問看護・介護サービス・高齢者が生活しやすい住まいを、一体的に提供します。また、在宅での医療・看護・介護のサービスについて調整・相談できる拠点を作ります。これにより高齢者の状態が悪化しても、安心して自宅で暮らすことができるようになります。平成25年度の事業開始を予定しています。

**いつまでも元気で活躍できるまち**

コミュニティーでのつながりが希薄になり、高齢化が進むなか、さまざまな地域課題が山積みしています。そこで、次の4つの分野を中心に、課題解決に向けたまちづくりのための検証を行います。各分野で、専門の事業者が高齢者と雇用契約を結び、高齢者のかたの力を借りながらプロジェクトを進め、豊四季台地域のかたにサービスを提供します。

- ①農業
- ②日常生活の家事や困りごとをサポート
- ③育児支援(子育て支援センターや、放課後の子どもの居場所づくり)
- ④地域の皆さんが集う食堂

4つの分野のうち、今回2つの事業を始めます。サービス内容など、詳しくはお問い合わせください。なお、高齢者のかたの雇用については、順次お知らせします。

**日常生活の家事や困りごとをサポート(検証事業)**

次の項目を検証するため、みずたま介護ステーション柏の協力で、豊四季台地域のかたに、日常生活の家事や困りごとをサポートする具体的なサービスを提供します。

- ▶ これからの高齢社会におけるサービスの展開の可能性
- ▶ サービスの対価として利用者が支払うことができる価格
- ▶ 事業として成立することが可能となる価格

問 みずたま介護ステーション柏 ☎7142-3320

**育児支援(子育て支援センター)**

豊四季台地域のくるみ学園が、子育て支援センターを設置し、子育て世代のかたに対して次のサービスを提供します。

- ▶ 相談したいことを気軽に立ち寄って相談できる場
- ▶ 子育て世代のお母さんやお父さんが交流できる場
- ▶ 子どもを一時預かる場

問 くるみ学園 ☎7144-1647

**防署**

勤務内容/消防局職員の健康管理業務  
 勤務時間/午前9時～午後5時。月～金曜日の週2日程度(祝日を除く)  
 賃金(時給)/1,600円※交通費は別途支給  
 問 電話連絡の上、写真を貼った履歴書と保健師免許証の写しを、〒277-8505 柏市役所給与厚生室へ郵送で※後日面接日を指定  
 選考方法/書類と面接  
 問 給与厚生室 ☎7167-1241

**自衛官**

職種・対象/①自衛官候補生②一般曹候補生=18～26歳のかた③航空学生(パイロット)=20歳以下の高校卒業者(見込みを含む)④看護学生=23歳以下の高校卒業者(見込みを含む)  
 申込期間/①=8月1日(月)～9月下旬②・③=8月1日(月)～9月9日(金)④=9月5日(月)～30日(金)  
 ◎詳しくは問い合わせを  
 問 防衛省柏募集案内所 ☎7163-6884

**シニア倶楽部**

**各施設の催し**

催し	とき	対象	内容	費用・持ち物	申し込み	ところ・問い合わせ
ハーモニカと季節の歌を楽しもう	7月21日・9月15日・10月20日の各木曜日午後1時30分～3時	市内在住で60歳以上のかた、各日先着30人	ハーモニカの音色を楽しんだり歌ったりします	無料	当日、会場へ直接	ほのぼのプラザますお ☎7170-5570
健康講座「ロコモティブシンドローム(運動器症候群)」「骨粗しょう症」など	7月28日(木)午後1時～2時30分	市内在住で60歳以上のかた、50人	整形外科医師による講話・軽い運動・筋力測定(希望者)	無料。動きやすい服装	7月23日(土)までに、柏寿荘へ電話か直接※応募者多数の場合は抽選	柏寿荘 ☎7131-9511
毎日を元気に過ごす「脳とからだのトレーニング」	8月5日・19日・26日の各金曜日午前11時10分～正午(計3回)	60歳以上のかた、先着20人	脳と筋力のトレーニングで思い通り動ける体を。姿勢改善・転倒予防・関節の動き改善に効果的	1,500円。飲み物・動きやすい服装	7月21日(木)午前10時から、リフレッシュプラザ柏へ電話か直接	リフレッシュプラザ柏 ☎7173-5900







# 健康ルーム

\*\*\*\*\*

\*\*\*\*\*

## 沼南体育館のシェイプアップエアロ&ヨガ

- シェイプアップエアロ教室
  - 時 8月3日～9月21日の毎週水曜日午前9時30分～10時30分(計8回)
  - 内 リズムに合わせて筋肉を刺激して、体をシェイプアップ
  - 費 5,250円
- ヨガ教室
  - 時 8月5日～9月23日の毎週金曜日午前9時30分～10時45分(計8回)
  - 内 ダイエット効果の高いヨガで健康な体に
  - 費 6,300円

《以上共通》  
 対 16歳以上のかた、各35人  
 持 運動ができる服装・室内履き・タオル・飲み物など  
 申 7月16日(土)午前10時～7月21日(木)午後4時に、沼南体育館へ電話で※応募者多数の場合は抽選。費用は7月29日(金)午後5時までに直接持参を  
 他 保育あり。1人1回300円。申込時に確認を

所 沼南体育館 ☎7193-1111

## 総合型地域スポーツクラブ 高田倶楽部

### グラウンドゴルフ大会



時 7月23日(土)午前9時～正午  
 所 高田小学校  
 対 市内在住・在勤のかた、先着100人  
 内 32ホールの個人戦  
 費 500円  
 持 飲み物・タオル※グラウンドゴルフセットは貸し出しあり  
 申 当日、会場へ直接  
 問 高田倶楽部 ☎090-2731-0586・スポーツ課 ☎7191-7399



## 永楽台児童センター(永楽台近隣センター内) ☎7163-4050

新型万華鏡「光の箱」=ミラーに反射した光が色鮮やかに見えるマジックボックスを作ります  
 時 7月22日(金)午前9時30分～11時30分 対 小学生以上(小学3年生以下は保護者同伴)、先着15人 費 200円 問 7月16日(土)午前10時～☎で

### わくわく実験クラブ

「-196℃の世界～液体窒素の実験～」など  
 時 7月26日(火)午前10時～正午 対 小学生以上、先着40人 費 200円 問 7月17日(日)午後1時～☎で



かぶと虫のそのそ=ゴム動力で動く昆虫型のおもちゃを作ります  
 時 7月27日(水)午前9時30分～11時30分 対 小学生以上(小学3年生以下は保護者同伴)、先着15人 費 200円 問 7月19日(火)午前10時～☎で  
 夏休みだ! 囲碁にチャレンジ=囲碁の基本を学び、対局します。初心者から上級者までレベルに応じて楽しめます  
 時 7月29日(金)午前10時～正午 対 小学生以上、先着20人 問 7月20日(水)午前10時～☎で  
 夏休み「笑い体操」教室=大きな声で笑ったり、体操をしたりしながら参加者同士で交流します  
 時 8月2日(火)午前10時30分～11時30分 対 小学生以上、先着30人 問 7月21日(木)午前10時～☎で  
 おし花アレンジメント=押し花をアレンジして自分だけのコースターを作ります  
 時 8月26日(金)午前10時～11時30分 対 小学生以上、先着15人 費 200円 問 7月21日(木)午後2時～☎で

## 布施遊戯室(布施近隣センター内) ☎7135-3960(午後1時～5時)

トールペイント=木製の型にペイントして楽しめます  
 時 7月28日(木)午前9時30分～11時30分 対 小学生以上(小学3年生以下は保護者同伴)、先着20人 費 300円 問 7月16日(土)午後1時30分～☎で  
 おぼけやしき=子ども実行委員が作り上げたおぼけやしきにチャレンジしませんか  
 時 8月4日(木)午前10時～11時 対 幼児～18歳(未就学児は保護者同伴)、先着50人 問 7月17日(日)午後2時30分～☎で  
 手作りハーブせっけん=火を使わずに手でこねてハーブせっけんを作ります  
 時 8月9日(火)午前9時30分～11時30分 対 小学生以上、先着20人 費 250円 問 7月17日(日)午後1時30分～☎で

### 昆虫クラフト

木の枝などを使って昆虫を作ります  
 時 8月22日(月) 午前9時30分～11時30分 対 小学生以上(小学3年生以下は保護者同伴)、先着20人 費 200円 問 7月16日(土)午後2時30分～☎で



## 手賀沼のハスを見よう

時 7月30日(土)①ボートによるハス見学=午前10時20分・11時20分、午後0時20分・1時20分・2時20分出航②遊覧船によるハス見学=午後1時30分出航  
 ※小雨決行。荒天時は31日(日)に延期、31日も荒天の場合は中止  
 所 手賀沼親水広場(我孫子市)  
 対 ①=各回先着9人②=先着35人  
 申 当日、会場へ直接※午前10時から受け付け開始  
 他 パネル展示「手賀沼のハスは!？」やクイズあり  
 問 手賀沼流域フォーラム実行委員会 ☎090-5217-6699・環境保全課 ☎7167-1695

## 市民体育大会

問 スポーツ課 ☎7191-7399

種目	とき	ところ	対象	内容	費用	申し込み	問い合わせ
水泳	9月19日(月) 午前8時30分～正午	柏洋スイマーズ柏スクール(富里2丁目)	市内在住・在勤・在学で小学生～79歳のかた ※1人3種目以内(リレーを除く)	男女別・年齢別・種目別タイムレース。25～100メートル各種目、200メートル個人メドレー、リレー	1種目500円(リレーは1チーム800円)	8月28日(日)までに、セントラルウェルネスクラブ柏、オークスベストコンディショニングクラブ柏、リフレッシュプラザ柏、メガロス柏、ゴールドジム柏千葉、柏洋スイマーズ(柏・南・江戸川台の各スクール)へ費用を添えて直接	池沢 ☎7173-0450

## 農産物の放射性物質検査結果

これまでに千葉県が行った、柏市産の農産物に関する放射性物質検査の結果をお知らせします。

※食品の放射性物質に関する暫定規制値は、放射性ヨウ素2,000ベクレル、放射性セシウム500ベクレル

問 農政課 ☎7167-1143

採取日	品目	放射性ヨウ素131	放射性セシウム134と137の合計
4月24日	原木シイタケ	50ベクレル以下	
4月28日	ホウレンソウ	不検出	
6月9日			

## ダイオキシン類調査結果

平成22年度

市では、昨年9～12月に、最終処分場とその周辺、北部クリーンセンターの排出ガスに含まれるダイオキシン類の調査を行いました。その結果、いずれも環境基準と水質基準、ダイオキシン類対策特別措置法に基づく排出基準に適合していました。

### 北部クリーンセンターの排出ガス

対象炉	測定結果	基準値	自主基準	調査日
A炉	0.0069	1	0.1	平成22年11月26日
B炉	0.0055			平成22年9月24日
C炉	0.0018			平成22年11月26日

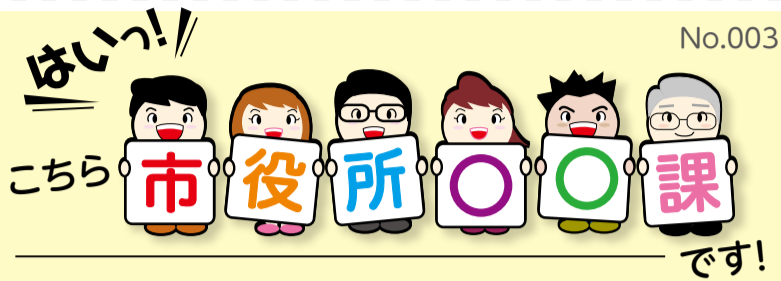
最終処分場関連		※単位は pg-TEQ/m <sup>3</sup>			
項目	測定場所	測定結果	基準値	調査日	
大気中	最終処分場管理棟	0.071	0.6	平成22年12月15日～22日	
	現処分場	南側			0.075
		東側緩衝緑地			0.075
		北側緩衝緑地			0.093
		西側緩衝緑地			0.092

最終処分場内		※単位は pg-TEQ/l、*印は ng-TEQ/g			
項目	測定場所	測定結果	基準値	調査日	
観測井戸	現処分場	上流側	0.025	1	
		下流側	0.019		
	旧処分場	上流側	No.1		0.02
			No.2		0.52
		下流側	No.1		0.03
			No.2		0.028
処理施設	現処分場	原水	0.24		
		処理水	0.00041		
	旧処分場	原水	0.86		
		処理水	0.00021		
埋立物	固化灰	*3.8	基準の適用は除外	平成22年11月26日	

問 北部クリーンセンター ☎7131-7900

### 用語解説

- ▶ ng(ナノグラム) = 10億分の1グラム
- ▶ pg(ピコグラム) = 1兆分の1グラム
- ▶ TEQ(毒性等量) = 毒性の最も強い2,3,7,8-四塩化ジベンゾ-p-ダイオキシンに換算した値(ダイオキシン類は種類により毒性の強さが違うため、この値で毒性を評価)



No.003

### 地域づくり推進部 松葉近隣センター

松葉近隣センターは、昭和62年に完成し、今年で25年目を迎えました。市内に21カ所ある近隣センターの中では比較的新しく、出張所や図書館のある規模の大きな施設となっています。



▲窓口で住民票などの受付業務を行う朽木さん

近隣センターは、地域のコミュニティ活動の拠点として設けられ、市民のかたが自主的なサークル活動で交流を深めるなど、目的に応じて利用できる施設です。図書館の分館もあり、遠くの本館まで行かずに、家の近くで本を借りることができるんです。松葉分館は、市内分館の中では一番多い1日約200人の利用があります。また出張所では、転出・転入の届け出、住民票や戸籍謄本などの発行、市税の納付、転入学の手続きなど、いろいろな手続きを受け付けています。これらの業務を、現在5人の職員と臨時職員で行っています。

松葉近隣センター内には、昨年「松葉町地域活動センター」が設置されました。市内では高柳近隣センターに次いで2番目になります。そこでは、社会福祉協議会の職員が週3日(月・木・金)、介護保険の申請方法など身近な福祉の相談を受けたり、ボランティア活動の支援をしたりしています。利用者のかたからは「近くに相談できる場所があると思うと安心する」と大変喜ばれています。

このほかにも、3月11日の東日本大震災のときには、「松葉地区災害対策本部」として、被害状況の調査や市の災害対策本部との連絡を行ったり、避難所として7人のかたを受け入れたりしました。



▲身近な福祉の相談窓口「松葉町地域活動センター」

また、K-Netに登録しているかたの安否確認は町会・自治会や民生・児童委員と協力して行いました。

このように、松葉近隣センターは、松葉町地域の皆さんの交流や活動の拠点として、地域のかたがたと一緒に住みやすいまちづくりに取り組んでいます。



このコーナーでは市民の皆さんからの投稿を募集中！  
詳しくは秘書広報課 ☎ 7167-1175 へ



### 短冊に願いを みんなで元気に七夕飾り付け

あいにくの小雨が降る中、沼南庁舎等の玄関先で6月27日、風早北部小学校の一年生が七夕の飾り付けを行いました。先生の指導の下、願いが込められた色とりどりの短冊を、笹に一生懸命取り付けました。完成すると、「ワー、すごい」と歓声が起こり、みんなの表情はどこか誇らしげ。7月1日〜7日には沼南庁舎と子ども図書館に飾られ、訪れたかたの目を楽しませていました。



### 夏の風物詩 市民プールがオープン

こんな暑い時期には――。市内5カ所の市民プールが、7月3日にオープンしました。船戸市民プールには、待ってましたとばかりに家族連れや子どもたちが600人近く訪れ、名物のウォーターライダーに何回も何回もトライする姿が見られました。一方、流水プールでは親子が浮き輪でのんびりぷかぷか。夏をプールで過ごす快適さがみんなを自然と笑顔にしていました。市民プールは9月4日(日)までオープンしています。皆さん、夏を楽しみに行きましょう！



## 8月 AUGUST 文化施設の催し

さわやかちば県民プラザ	市民文化会館	市民ギャラリー	プラネタリウム
<b>日・開演時間</b> 催し・入場料・問い合わせ ホール 10日(水) 15時 流山子どもミュージカル 11日(木) 11時 全自 1,500円 13時30分 宇都宮 ☎ 7152-7112 ※月曜日は休館 <b>開催期間</b> 催し・問い合わせ ギャラリー 2日(火) 柏水彩会展 ~10日(水) 大熊 ☎ 03-3609-3120 17日(水) 千葉県書作家連盟展 ~21日(日) 鈴木 ☎ 7155-7031	<b>日・開演時間</b> 催し・入場料・問い合わせ 小ホール 27日(土) 13時30分 デジタルクラブコンサート 全自 無料 デジタルクラブ ☎ 7105-1170 <b>アミューゼ柏</b> <b>日・開演時間</b> 催し・入場料・問い合わせ 14日(日) 今こそ自然エネルギーへ「ミツバチの羽音と地球の回転」上映会&鎌仲ひとみ監督トークショー 10時・12時45分・16時15分 トークショー 全自 1,200円(大学生以下700円、学生証持参) 15時・18時30分 越 ☎ 090-4747-4192 20日(土) 18時 チャリティーハートフルコンサート 全自 2,999円 渡辺 ☎ 7169-1358 25日(木) 19時 「かごめ町ストライク」 26日(金)・27日(土) 全自 2,000円(学生1,500円) 15時・19時 28日(日) 11時・15時 村井 ☎ 090-4966-5535	<b>開催期間</b> 催し 4日(木) ~7日(日) 柏志会水墨画展 12日(金) ~15日(月) 彩光会展 16日(火) ~19日(金) テーブルコーディネーターと室礼 20日(土) ~23日(火) 石の会展 24日(水) ~27日(土) 炎の会展 28日(日) ~9月1日(木) 翔の会油絵展 <b>開館時間</b> 10時~20時。各催しの初日は13時から、最終日は18時まで。 <b>休館日</b> 8日(月)~11日(木) 市民ギャラリー(柏高島屋ステーションモール8階) ☎ 7148-2211・文化課 ☎ 7191-7403	<b>「テーマ：天文クイズ・夏」</b> <b>とき</b> ▶13日(土)・27日(土) 13時30分・15時30分 ▶14日(日)・28日(日) 11時・13時30分・15時30分 <b>ところ</b> 図書館本館2階 <b>入場料</b> 無料 <b>図書館</b> 図中央視聴覚ライブラリー ☎ 7167-2224 <b>おはなし会(本館)</b> <b>とき</b> ▶毎週木曜日10時30分~10時50分 ▶20日(土)10時30分~10時50分(毎月第3土曜日) <b>休館日</b> 毎週月曜日 <b>図書館本館</b> ☎ 7164-5346

