

主な内容

- P2.....保育園の入園申し込みを受け付け/事業仕分けの最終方針/市長室だより
- P3.....協働のまち「柏の葉サイエンスエデュケーションラボ/本まち柏」
- P4・5.....放射線対策ニュース

発行 柏市 〒277-8505 千葉県柏市柏5丁目10番1号 ☎(04)7167-1111 FAX(04)7166-6026 編集 秘書広報課 発行日 毎月1・15日

なぜ柏の吹奏楽はレベルが高いの？

多くの学校が優秀な成績を収めている理由を探ります。

中心

市教育委員会指導課が行っている「パーソナルサポート事業」で、市立柏高吹奏楽部の顧問を創部から務める石田先生が小・中学校を訪れ、顧問の先生の指導をサポートしています。

▶顧問の先生と子どもたちを熱心に指導する石田先生(写真中央)



交流

顧問の先生たちが、小・中・高連携の合同練習会などを通じて情報交換をしながら、高い意識を持って指導に当たっています。

発表

6月の「柏市小中高音楽フェスティバル」や、各中学校区での「ふれあいコンサート」など、地域のかたがたの前で演奏する多くの機会が、伝える心を育みます。

憧れ

小学6年生と中学2・3年生が、市立柏高吹奏楽部員と2日間にわたって練習を行う恒例の「かしわ塾」。その他にも、訪問演奏会などで交流することで、お姉さん・お兄さんが「憧れ」から「目標」に変わります。



◀かしわ塾には多くの子どもたちが参加

柏の吹奏楽といえば…全国屈指の成績を誇るこの2校！

市立柏高等学校

全日本吹奏楽コンクールをはじめ、これまで多くの大会での金賞受賞や優勝を誇ります



▲部員は221人。顧問は石田修一先生 ※12月にチャリティーコンサートを開催(別掲参照)

酒井根中学校

全日本吹奏楽コンクールで6大会連続の金賞、日本管楽合奏コンテストでは日本一に輝いています



▲部員は100人。顧問は犬塚禎浩先生 ※来年3月30日(土)に市民文化会館大ホールでスプリングコンサートを開催(入場整理券など、詳しくは同中学校ホームページで 問 酒井根中学校 ☎7174-8520)

知っていますか？

吹奏楽のまち 柏

テレビでもおなじみの「イチカシ(市立柏高)吹奏楽部」だけではありません！近年、多くの市内小・中学校、高等学校の吹奏楽部がコンクールで優秀な成績を収めています。今号では、盛り上がりを見せる「吹奏楽のまち・柏」の、最近の主な結果や強さの理由、活動への思いを紹介します。

今年の

出場校数は全国トップレベル！

主な大会・コンクールでの成績

- 第60回全日本吹奏楽コンクール(10月31日・11月1日)
 - ・市立柏高【銀賞】・酒井根中【金賞】
- 第12回東日本中学校吹奏楽大会(10月13日・14日)
 - ・県立柏南高【金賞】・大津ケ丘中【金賞】
 - ・酒井根西小【金賞】
- 第18回関東吹奏楽コンクール(9月8日～22日)
 - ・市立柏高【金賞】、県立柏南高【金賞】、県立柏高【銀賞】
 - ・酒井根中【金賞】、大津ケ丘中【金賞】
 - ・酒井根西小【金賞】、柏第一小【金賞】、柏第二小【金賞】、柏第八小【金賞】、松葉第二小【金賞】、柏第三小【銀賞】、中原小【銀賞】、酒井根東小【銀賞】、田中小【銅賞】、西原小【銅賞】
- 第18回日本管楽合奏コンテスト(11月3日・4日・10日・11日※11月3日・4日実施分まで結果を掲載)
 - ・市立柏高
 - ・大津ケ丘中、柏中【優秀賞】、松葉中【優秀賞】、酒井根中【最優秀グランプリ賞・文部科学大臣賞】
 - ・柏第一小、柏第三小、柏第八小、酒井根西小、酒井根東小、光ヶ丘小

千葉県から出場した小学校14校中10校が柏勢！

◎市立柏高は第14回全日本高等学校吹奏楽大会in横浜(11月10日・11日)、第25回全日本マーチングコンテスト(11月18日)にも出場

どんな思いで活動・演奏しているの？

～喜び・感謝～

東日本吹奏楽大会で金賞に輝いた酒井根西小と大津ケ丘中。今回、大会へ出発する直前の練習を取材しました。その言葉からは、演奏技術だけではなく、人間としての成長が基礎に据えられていることが感じられます。



市立柏高等学校 チャリティーコンサート

月日	時間
12月21日(金)	午後6時30分～8時30分
22日(土)	午前11時～午後1時
	午後4時30分～6時30分
23日(日)	午前10時30分～午後0時30分
	午後2時30分～4時30分
24日(月)	午後6時30分～8時30分
	午前11時～午後1時

所在地 市民文化会館大ホール
 曲目/漆黒の精彩、希望の空、情熱大陸、クリスマスキャロルファンタジーなど

料金 指定席800円、自由席500円
 チケット販売/12月1日(土)午前9時から、市立柏高等学校新館ホール・伊藤楽器柏営業所(明原2丁目・☎7147-0222)で※各公演の販売数は11月30日(金)以降に同校吹奏楽部のホームページで確認を
 問 市立柏高等学校 ☎7132-3460

酒井根西小学校

顧問の戸塚千穂先生は、「仲間同士、個性を認めて、励まし合いながら一つの音楽を創り上げる喜びを感じてほしい。そして、社会に貢献できる人になってほしい」との思いを込めて指導をしています。そして、「感謝の気持ちを忘れずにコンクールを頑張りたい」という部長の大久保明日海さんと副部長の望月真衣さんは、「みんなで一緒に音楽を作っていくことが楽しい」と声をそろえました。



▲部員は52人。出発する10月12日の朝練習 ▲左から大久保さん、望月さんの朝練習

大津ケ丘中学校

市立柏高校在学中に石田先生から指導を受けた顧問の宮本梨沙先生は、「聴く人に感動を届ける」「音(恩)返し」の2つを念頭に指導しています。また、「応援される部活」になるために、あいさつや返事の他、学校の清掃や奉仕活動等も積極的に行っています。

部長の土山佳子さんは、「3年生全員がそれぞれの役割を持って部員をまとめ、保護者や先生、先輩、近隣のかたがたに感謝しながら活動しています」と話してくれました。



▲部員は52人。翌々日に大会を控えた10月11日の練習



▲部長の土山さん

人気を支える力に感謝

10月28日に行われた手賀沼エコマラソン、私も昨年に引き続き参加しました。柏市と我孫子市の共同主催によるハーフマラソン大会で、柏ふるさと公園がスタートとゴール地点になっています。「手賀沼」「エコ」とあるように、手賀沼浄化と地域活性化を願い始まった大会で、今年で18回目になります。

このマラソン大会は、全国でも大変人気のある大会です。地元からの参加が圧倒的に多いのですが、地元以外からの参加者も多く、募集が始まると、わずか4時間足らずで締め切りとなってしまいます。今年は、北は北海道から南は沖縄までのランナーが集まり、合計8,017人が参加しました。人気の理由は、最初から最後まで手賀沼の水辺や斜面林など緑豊かな風景を楽しめるということと、高低差があまりないフラットなコースであること、都心から近いこと、大会運営がしっかりしていることなどが挙げられています。

大会運営を支えているのが、約1,300人におよぶボランティアスタッフです。会場運営、交通誘導、コース警備、給水所運営など、ほとんどの作業をボランティアスタッフが支えています。両市の体育協会、医師会やスポーツ関連団体、そして学校関連のかたがたを中心に、事前打ち合わせはもちろん、大会前日や当日は朝早くから活動をしていただいています。

大規模なマラソン大会が、多くのボランティアスタッフの支えによってできていることに、柏の街の強さを感じます。簡単にできるものではありません。関係者やボランティアスタッフの皆さんに、心より感謝いたします。

この大会を通して、柏や手賀沼を全国に大きくアピールすることができており、柏にとって大事なイベントになっています。しかし、今年の事業仕分けでは、大会への負担金支出(平成23年度で、柏分約1,700万円、我孫子分約580万円)を減らすべく工夫をするようにとの指摘を受け、今年度は柏分約650万円、我孫子分約220万円を削減しました。来年度以降も参加料の値上げや協賛会社の獲得などにより、税金支出を減らすべく工夫をしながら、一方でそのアピール効果を高めるような企画をまいります。

最後に改めて、ボランティアスタッフの皆さん、ありがとうございました。

市長室だより

秋山 浩保



保育園の入園申し込みを受け付けます



保育園は、さまざまな理由により家庭での保育が十分に行えないお子さん(0~5歳)を保育する児童福祉施設です。現在、市内には、公立23園と私立18園があります。また、来年度から新たに3園が開設される予定です。(別表参照)

入園の要件／保護者が次のいずれかにあてはまる場合
 ▶昼間仕事をしている(会社員・自営業など) ▶出産・産み月を挟んで前後2カ月以内 ▶病気または心身に障害のある同居親族の常時看護など※保護者でなくても同居している保育可能な成人がいる場合は、入園できない場合があります

申請書の配布／保育課(市役所別館3階)・窓口サービス課(沼南庁舎1階)・各保育園(新規開設園は除く)で※市のホームページからダウンロード可

■12月3日(月)~来年1月31日(休)に、申請書類と母子手帳を持って①保育課へ直接(予約不要)※12月8日・

22日、来年1月12日の各土曜日にも受け付け②窓口サービス課へ(予約必要。事前に電話☎7191-7392)で問い合わせを)

注意／申込時に面接あり。お子さん同伴でお越しください▶入園は先着順ではありません▶疾病・発達・アレルギーなどが気になるお子さんについては、集団生活に向けて詳しくお話を伺いますので、保育課での申し込みとなります。事前に保育課へご連絡を▶申請世帯数の増加により、最寄りの保育園で行っていた4月申請受け付けは今回から行いません▶認定こども園の入園手続は各園へ直接問い合わせを

■来年2月1日(金)~15日(金)に二次受け付けを行います※求職中など要件を満たしていない場合(母子・父子家庭除く)や書類不備の場合は二次受け付けとなります

入園審査結果の通知／来年3月1日(金)に発送予定

■保育園一覧

保育園名	所在地	電話番号	定員(人)	保育年齢*1	保育園名	所在地	電話番号	定員(人)	保育年齢*1
桜台	桜台9-6	7167-5924	160	生後57日~5歳	花の井	大室1285-12	7135-7010	90	生後57日~5歳
若葉	若葉町4-36	7167-7655	130		柏	南柏中央6-5	7171-6700	81	
富勢	布施834-1	7131-0012	150		あいみ	大津ヶ丘3丁目3-2	7191-8161	120	
東中新宿	東中新宿4丁目5-24	7173-9087	130		巻石堂	柏3丁目10-28	7166-7374	60	
豊住	豊住3丁目1-43	7174-7197	130		柏の葉キャンパス	若葉173-8 柏の葉キャンパス151街区A棟1階	7134-4774	90	
土南部	逆井1305-2	7173-7811	130		みなみ高柳	高柳1337-2	7192-3745	90	
西原	西原1丁目4-20	7154-7964	130		吉野沢	豊平町11-18	7145-4438	90	
豊町	豊四季698-28	7174-8484	165		柏さかさいとどろ	逆井1377-1 戸張1588-2	7172-3939 7138-5183	120 130	
富士見	豊四季126-2	7145-1721	130		西口	布施1211-1	7134-2491	60	
酒井根	酒井根4丁目10-33	7173-1647	220		ココファン・ナーサリー 柏の葉	若葉227-6 柏の葉キャンパス147街区コモンD棟	7137-0860	90	
名戸ヶ谷	名戸ヶ谷683-1	7164-8783	130		柏中央	明原1丁目2-10	7147-3922	80	
旭町	旭町5丁目3-25	7143-8240	130		あい保育園 柏たなか駅前	小青田192東54街区9	7135-1137	90	
東町	東2丁目1-27	7164-5967	130		新設(仮称) 小学館アカデミー かしわ	篠籠田573-1	03-3515-6886	90	
高野台	根戸416-67	7133-6460	130		新設(仮称) ういず南柏	新富町1丁目2-39	048-257-5660	90	
しこだ	篠籠田1275-5	7143-8882	130	新設(仮称) ヴィヴァン	新柏2丁目6-4	7168-5001	90		
松葉	松葉町4丁目11	7132-3200	150	北柏駅前保育園 わらび	北柏3丁目2-5	7166-7355	30		
豊四季乳児	かやの町2-26	7144-7506	110	柏こぼと	十余二287-270	7131-4513	51		
高柳	高柳1503-9	7191-1344	60	柏みどり	東中新宿3丁目23-1	7192-6548	60		
高柳西	しいの木台5丁目31-2	7108-1000	85						
あけぼの	あけぼの3丁目4-18	7143-7654	90						
増尾	増尾6丁目6-1	7172-1347	100						
田中	正連寺100	7133-3731	100						
豊四季	豊四季台2丁目1-120	7145-3414	135						
ひかり隣保館	十余二175-42	7134-0115	90						
おお田	大青田1507-8	7131-2795	90						

*1 保育年齢は、毎年4月1日現在の満年齢

*2 認定こども園は、幼稚園のような幼児教育を受けたり、保育園のように長時間預けたりすることができる施設

園保育課☎7167-1137

事業仕分けの最終方針

8月24日・25日に開催された第4回柏市版事業仕分けの対象事業について、市としての最終方針が決まりましたのでお知らせします。 ※ < >内:結果・方向性

女性の基本35(35歳の女性の健康診断) <市改善(維持)> 平成25年度は維持とし、平成26年度に向けて健康診断全体の抜本的な見直しを図る。健康診断は効果的であるが、さまざまな健康診断のメニューがある中で、市がなぜその健康診断を実施するかについて、その必要性(診断メニュー・性別・対象年齢等)や優先順位などを考えていく必要がある。	自殺予防対策事業 <市改善(拡大)> 実態に沿った対策を見据え、効果的な取り組みを実施していく。社会問題化しており、自殺予防対策を推進するため、関係機関と連携していくことが必要である。
ふるさと運動補助金交付事業(柏まつり実行委員会) <市改善(維持)> 柏市最大のイベントであり、柏まつりの事業規模は維持とし、経費の節減には努力していくべき。柏まつりについて、市民へ広く浸透させることや知名度を上げるための努力が必要である。マンネリ化への工夫が必要である。	手賀沼花火大会補助金 <市改善(維持)> 大会規模は維持とし、経費の節減について進めていく。メッセージ花火・栈敷席・賛助金・寄付金等、収入面についての方策を検討する。
手賀沼エコマラソン大会 <市改善(維持)> 手賀沼エコマラソンは全国的に定着してきている大きな大会であり、大会規模は維持とする。大会参加料の見直しや、大会の運営に係る経費の削減などによるコスト縮減を図り、負担金を縮小していく。	歯周疾患検診 <市改善(再構築)> 20歳・30歳を対象外とし、60歳・70歳を新たに対象に加えることとし、検診の年齢層を引き上げる。事業を見直すとともに、効果的な啓発活動を検討していく。
サイクリング施設の管理運営 <市改善(再構築)> 利根レンタサイクル事業は廃止とする。手賀沼周遊レンタサイクル事業は、民間に移行する等の見直しを図る。観光事業として実施することも検討する。	思春期保健事業 <市改善(拡大)> 予算の拡大ではなく、学校教育機関等との連携を図り、事業の拡大に取り組む。実態を把握した上で、関係機関と協議し、効果的なメニューの実施について検討する。

園行政改革推進課☎7167-1118

協働のまち

市民とともに歩む

市民活動団体 紹介

柏の葉サイエンス エデュケーションラボ

「自分はもちろん、子どもや孫、まだ見ぬわが子は人の交流が豊かで知的好奇心を満たせる街で育てたい」—そんな願いを胸に、地域に住む・働く・学ぶ全ての人と同じテーブルを囲んで気ままに語り合える場を作ろうと、東

京大学の大学院生や東京理科大学の学生、県立柏の葉高校の生徒、地域のかたが一緒になって「科学」を媒介とした交流を育む活動を行っています。平成22年の団体設立以降、活動の参加者は延べ2000人以上を数えます。

特徴的な活動

サイエンスカフェや講演会・出張講座

「宇宙人はいるのか」「世界は見た通りの姿形をしているのか」。講師と参加者が一緒に語り合い、実験や体験を通じて理解を深めます。最先端の科学に触れられる講座の他、時には高校生も講師を務めます。

住む・働く・学ぶ

全ての人の“だんらん”を目指して

住民同士や科学者・学生との相互理解促進のきっかけ作りとしての交流が主眼です。科学好きの自己満足で終わらないよう、科学になじみの薄いかたも参加しやすいスイーツ作りや、コンサート、スポーツなどと組み合わせ、科学を身近に感じられる工夫をしています。12月8日(土)には「Xmasサイエンスフェスティバル」を開催しますので、ぜひお越しください。

◎過去の活動や今後のイベントなど、詳しくは同団体のホームページを見るか、✉ksel.sci@gmail.comで



▲メンバーが選んだ本を読むレストランの本棚

市民レポーターインタビュー

科学とは身近なもの

「科学とは、先人の培ったものの上に立った遊びなんですよ」と語る柏の葉サイエンスエデュケーションラボ代表の羽村さん(写真左)。訪ねたイベントはとてもアットホームな雰囲気、参加者が気軽に遊び感覚で科学に触れられる内容でした。



▲意外と身近に科学はあふれています。最近では認知度も高まり、イベントに関する問い合わせも増えてきたそうですが、今後は科学に全く興味がない人にどう関心を向けてもらうか、また、学生中心である運営スタッフの人材確保や育成をどうするかが課題のようです。

彼らは学生という立場で、科学を通じて街づくりをするという壮大なテーマを掲げて活動しているのです。驚きではありませんか。私たちのような参加者のために、行き詰まった時にはみんなで案を出し合って、解決していこうとする姿勢にとっても刺激を受けます。話を聞きながら、私にも「科学とは身近なもの」と感じる楽しい時間でした。ぜひ一度交流の場に足を運び、彼らの情熱に触れてみませんか？ 熱く燃えていますよ。(市民レポーター、河野 祥子 記)

イベント 紹介

本まっち柏

見どころ

本まっち柏の最大の魅力は「新たな発見ができること」です。普段通ることのない路地を歩くことで、本や人、お店に出会うことができ、まるで冒険をしているかのようなわくわく感を味わえます。本を売る店主のかたや会場のお店は魅力的で、書店やネット通販では見つからない本と出合えたり、本だけでなく、人やお店との出合いを楽しんだりすることもできると思います。

子ども向けの本も含めてさまざまな分野の本が並びますので、ご家族そろって参加してみたいかがですか。

時 11月23日(金) 正午～午後4時 ※雨天の場合は25日(日)

所 柏3丁目、中央町周辺



▲さまざまな本であふれます

◎詳しくは、本活倶楽部のホームページを見るか、✉honkatsu500@gmail.com、ハックルベリーブックスへ ☎・FAX 7100-8946で

学生レポーターが行く！

本とまちの新たな出会い

このイベントを企画・運営する本活倶楽部代表の行政(ゆきまさ)さん(写真右)にインタビューしました。

—本まっち柏を始めたきっかけは？

行政 人とまちの関わりが薄れていることや、本との出会いが減っている中で、本を通して人と人、人とまちの出会いが生まれるイベントがあったらいいという思いで始めました。

—本まっち柏の魅力は？

行政 イベントに参加することで、本や人だけでなく、まちと出会うことができ、今まで知らなかったまちの魅力に気付くことができます。

—活動を通して、柏をどのようなまちにしていきたいですか？

行政 市外の人だけでなく、市内の人にも、まちを歩くことで柏の魅力や可能性に気付いてほしいです。また、どこかへ出掛ける時に、「柏」が選択肢の一つに挙がるようなまちにしていきたいです。

インタビューを終えて

本の持つ魅力や可能性に気付かされると同時に、柏についてより深く知ってもらいたいという行政さんの強い思いをじかに感じる事ができました。今後も、本まっち柏をはじめとする本活倶楽部の活動や、それによってもたらされる変化に注目していきたいです。



▲本の魅力を最大限に引き出す方法を探ります

(学生レポーター、上野 義和 記)

協働推進課からの お知らせ

市民活動フリーマーケット ぽかぽか市2012

市民活動フリーマーケットぽかぽか市は、主に市民公益活動団体の資金力強化と活動PRを目的に開催しています。市民活動やフリーマーケットに興味のあるかたは、ぜひ参加して楽しみませんか。

時 11月23日(金) 午前10時30分～午後3時

※雨天時は25日(日)

所 柏駅東口駅前通り(ハウディモール)

内 約20団体の市民公益活動団体によるフリーマーケットとパフォーマンス、作業所で作られた木工製品や国際支援のための古着・現地工芸品等の出店など

問 柏市民活動センター

☎7163-1143(月曜休館)



活用してください **ご自宅の状況を正しく把握するために**
放射線量の訪問測定と除染相談

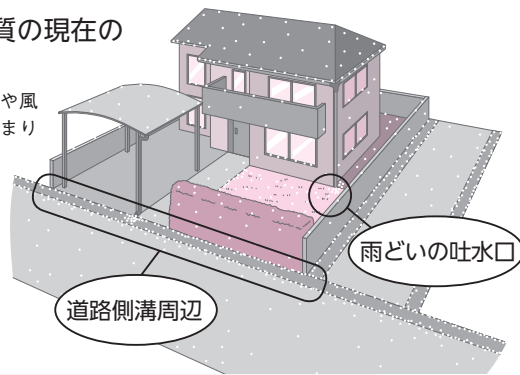
地表面での測定が有効

現在、市内の空間放射線量(地上1メートルの高さで測定した場合など)は低減を続けていますが、放射線を発する放射性物質は、雨どい下や水のたまる所、風による吹きだまりなどに集まり、局所的に放射線量が高くなる傾向があります。

そのような箇所においても、距離による低減により、地上1メートルで測定した場合の空間放射線量は周囲と大きくは変わらず、0.23マイクロシーベルト/時を下回る場合も多くあるため、範囲の特定には地表面での測定が最も有効です。

放射性物質の現在の分布状況

水のたまる所や風による吹きだまりなどに偏在



各家庭に合わせた対策を

市の放射線量の訪問測定では、測定経験豊富な測定員が伺い、地上1メートルの高さに加え、地表面での測定も行っています。放射性物質が多く集まっている場所の確認を行いながら、放射線に対する防護の考え方、除染作業方法のアドバイス、その他放射線に関する情報等をお伝えして、各家庭の状況に合わせた対策を提案しています。

敷地の状況を正しく把握するためにも、ぜひ訪問測定をご活用ください。訪問測定の申し込みは、放射線量測定コールセンター(☎7168-1037)で受け付けています。

ただ今、準備しています

除染作業の説明動画(DVD)

個人宅などで、放射性物質が多く集まる代表的な箇所の除染作業を分かりやすくお伝えするために、作業内容の撮影を行い、動画の制作を進めています。完成した動画は、市のホームページで公開するとともに、DVDの無料配布を行う予定です。



▲撮影の様子

◎詳細については、本紙12月1日号でお知らせします

除染作業道具の貸し出し

除染作業に使用する道具の貸し出しについて準備を進めています。作業に使用する道具に特殊なものはありませんが、市がこれまで行ってきた町会除染等の経験から、作業に役立つものをそろえる予定です。

貸し出し道具の一例



▶ワイヤードッキブラシ(右)、角形スコップ(左)

☎放射線量測定コールセンター☎7168-1037・放射線対策室☎7168-1036

放射性物質の検査結果

■市内の農産物 ☎農政課☎7167-1143	
[北部]里芋、白菜[中央]里芋、インゲン豆、春菊、京芋、ヤツガシラ[南部]インゲン豆、カブ[手賀沼周辺]コボウ、大根、キャベツ、トマト、カブ	検出下限値未満 (☎134:6.27~11.52、☎137:5.67~10.36)
(10月23日~11月2日検査分)	
■給食食材 ☎学校保健課☎7191-7376	
牛乳、米、ブロッコリーなど5品目	検出下限値未満 (☎134:10、☎137:10※飲用牛乳は各1)
■小中学校(提供した給食1食分) ☎学校保健課☎7191-7376	
自校調理13校、給食センターの提供食	検出下限値未満 (☎134:0.8~1.3、☎137:0.9~1.4)
(10月26日~11月2日検査分)	
■保育園(提供した給食1食分) ☎保育課☎7167-1137	
公立・私立合計9園の提供食	検出下限値未満 (☎134:0.59~0.69、☎137:0.55~0.74)
(10月22日~29日検査分)	

■表記の説明
N=NaI(Tl)シンチレーションスペクトロメータによる検査
☎=ゲルマニウム半導体検出器による検査
☎☎=放射性セシウム。
 数値は各下限値。単位はベクレル/キログラム
検出下限値=使用する検査機器で検出できる最小値のこと
 ※検査機器が異なるため、下限値の設定が異なります。NaI(Tl)シンチレーションスペクトロメータ検査で、数値が検出された場合、より精密な測定が可能な「ゲルマニウム半導体検出器」で再測定を行います
 品目・学校名・検査方法などの詳しい内容は、市のホームページに掲載しています。私立幼稚園の検査結果も見ることができます

東京電力に賠償体制の早期整備を要望

福島第一原子力発電所で発生した事故に伴い、市と市民・事業者が放射能対策に要した費用に関し、関係原子力事業者である東京電力が賠償すべきものとして、市は10月17日、それぞれが直接賠償を請求できる体制を早期に整えることなどを強く求めた要望書を、東京電力へ提出しました。



▲東京電力に要望書を手渡す石黒副市長(写真右)

要望書の骨子▶市と市民・事業者が要した放射能対策費用等の直接賠償体制の早期確立▶汚染土壌等の処分場所の確保に関する、原因者として必要な措置▶市と市民・事業者に対する原因者として謝罪と説明
 ☎放射線対策室☎7168-1036

南部クリーンセンターの焼却灰を仮保管庫へ搬入

放射能濃度が最終処分における国の基準を超えたことから、これまで同センター建屋内で保管を続けてきた焼却灰を敷地内に完成した仮保管庫へ搬入するため、11月5日に作業を開始しました。搬入量は、ドラム缶約1,800本、焼却灰量は約370トンになります。搬入時には、ドラム缶が倒れないように金属バンドで束ねたり、焼却灰が漏れていないことを確認するため随時測定したりするなど、細心の注意を払いました。搬入終了後には、同保管庫周辺における空間放射線量の公開測定を行う予定です。詳細は、決まり次第市のホームページでお知らせします。
 ☎南部クリーンセンター☎7170-7080



▲鉄筋コンクリート造の仮保管庫への搬入作業

Q これからどうしていきたいですか?
 今回のことで、自分で行動してこそ、その結果をきちんと受け入れられることを実感しました。思いをぶつけて行動することはとても大変なことですが、そういうことができる町であるように、地域とのつながりを面倒がらず、一員として動いていきたいと思っています。その術(すべ)や仲間を持っていることも幸せなことだと思います。



▲昨年8月の富勢小の除染活動に参加

Q おやじの会ではどうでしたか?
 おやじたちの間で「それぞれの家庭はどう思っているか」「おやじとして何をすべきか」などをよく話し合いましたね。ただ、よく分からない中で活動したことが間違っていたら?という懸念が拭い去れず、学校の要請に合わせて動くことにしたんです。それが昨夏の富勢小での側溝清掃等の除染作業でした。同じく夏休みに行われたPTAと学校、地域のかたちによる校庭等の除染活動にも参加しましたが、どちらも作業で線量は低減されましたので、やってよかったと思っています。

Q 今はどうしていますか?
 今は特別な対応を取ることもなく生活しています。線量計で生活空間の放射線量を測り、放射線を数値で見られるようになったことが非常に大きいです。見えるようになれば、適切な対応が取れますから。また、時間を経て情報も精査され、懐疑的だった情報源にも一定の信頼が持てるようになったことも一因と言えますね。

Q 柏の放射線量が高いことを認識した当時の状況は?
 何はともあれ、子どものことを心配しました。ニュースや報道、新聞などの情報も混乱していて、どれを信用してよいか分からず、「どうしよう」「今、何をすればよいのだろう」と「不安」の一言に尽きました。その後は、ネットの情報を参考に、子どもたちにはマスクをさせ、外遊びを自粛、ミネラルウォーターを使用し、週末は放射線量の低い地域に行って累積線量を少しでも下げる努力をしました。



▲小林剛さん

ワレエトーク
放射線と向き合う
 私を考え、行動したこと
第3回
 第3回は、中学生から幼児まで3人のお子さんを持つお父さんで、富勢小学校おやじの会の事務局を務められている小林剛さんにインタビューした内容をお伝えします。
 ☎放射線対策室☎7168-1036

平成24年
11月15日号

子どもと未来の柏のために

放射線対策 NEWS NO.021

ニュース

掲載情報は個別に記載したものを除き11月6日現在のものです

子ども関連施設を中心に除染を進めています ～途中経過と費用～

3月に策定した柏市除染実施計画に基づき、市では子ども関連施設を中心に除染を進めてきました。今回は、10月末時点における主な施設の除染の進行状況と、除染作業に要した費用についてお知らせします。

☎放射線対策室 ☎7168-1036

市立小・中学校、高等学校

全ての小学校で、除染作業を実施しました



線量目標 小学校:地上5センチメートルで毎時0.23マイクロシーベルト未満
中・高等学校:地上50センチメートルで毎時0.23マイクロシーベルト未満

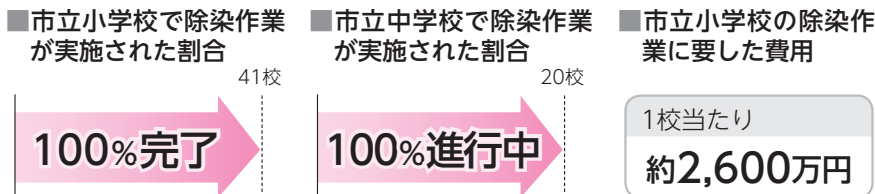
進行状況 8月末には全ての小学校の除染作業が終了し、現在は中学校の除染作業が全20校で進行しています。高等学校は今年度中に行う予定です
※柏の葉小は、福島第一原子力発電所の事故後の施設施工のため放射線量が低く、除染工事は行っていません



▲安心して運動会が行われました
(花野井小学校)

作業内容 小学校の除染作業では、校庭と校舎周辺の表土除去、校舎屋上と体育館屋根等の堆積物除去、学校敷地内側溝等の堆積物の除去や高圧洗浄などを行いました

除染費用 小学校の除染作業に要した費用は、総額で約10億7,000万円、1校当たり約2,600万円となりました



☎学校企画室 ☎7191-7210

公園

約44%の公園で、除染作業を実施しています



線量目標 地上50センチメートルで毎時0.23マイクロシーベルト未満

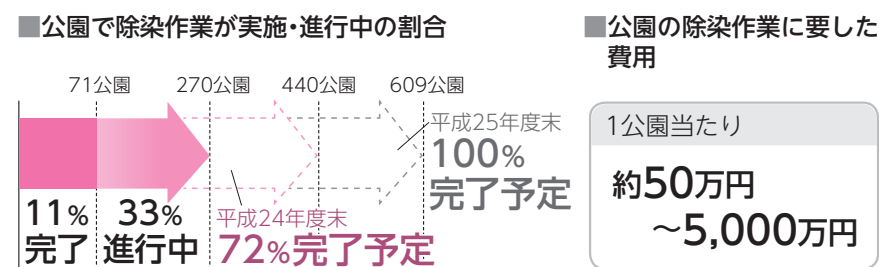
進行状況 市が管理している635カ所の公園では、10月末現在、線量目標を達成していない609公園に対し除染作業を進めています。71公園で除染作業を終了、199公園で作業が進行中です。今年度内にさらに170公園の除染に着手する予定です



▲市民が思い思いに憩いの時間を過ごしています(大津ヶ丘中央公園)

作業内容 土壌・芝生等の表土削り取り、遊具・ベンチ等の洗浄、砂場の砂の入れ替えなどを行っています

除染費用 これまで行った71公園に要した費用は、総額約3億1,500万円となります。公園は、敷地の広さがそれぞれ異なることから、1公園に掛かる費用も、約50万円～5,000万円と幅があります



☎公園管理課 ☎7167-1309

保育園・幼稚園

全ての園で、除染作業を実施しました



線量目標 地上5センチメートルで毎時0.23マイクロシーベルト未満

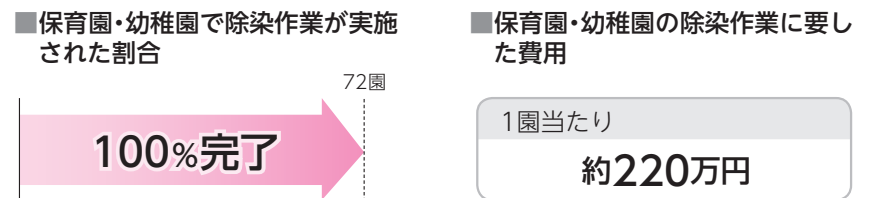
進行状況 認可保育園、市立・私立幼稚園では、全ての園で除染作業が終了しました

作業内容 園庭と園舎周辺の表土除去、園舎屋上・屋根、排水口周り等の堆積物の除去などを行いました



▲元気に外遊びを楽しんでいます
(桜台保育園)

除染費用 保育園・幼稚園の除染作業に要した費用は、総額で約1億5,800万円で、1園当たり約220万円となりました



☎保育園 ☎7167-1137・☎児童育成課 ☎7167-1595・
☎学校企画室 ☎7191-7210

屋外スポーツ施設

約45%の施設で、除染作業を実施しています



線量目標 地上50センチメートルで毎時0.23マイクロシーベルト未満

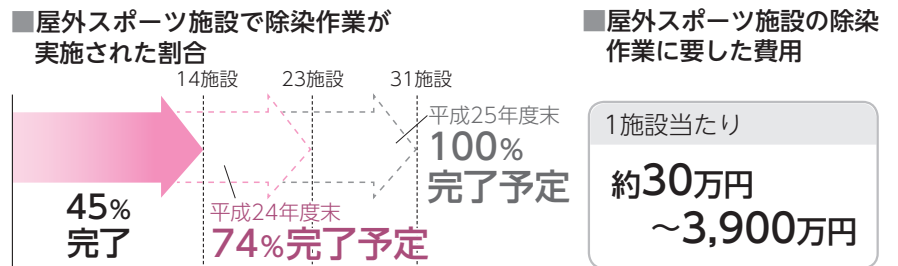
進行状況 市が管理している31の施設では、10月末現在、14施設で除染作業を終了しました。今年度内にさらに9施設の除染に着手する予定です

作業内容 土壌・芝生等の表土削り取り、屋外トイレ・ベンチ、倉庫の屋根等の堆積物の除去、敷地内側溝の堆積物除去などを行っています



▲スポーツを満喫しています
(逆井運動場多目的広場)

除染費用 これまで行った14施設に要した費用は、総額約1億3,400万円となります。スポーツ施設も公園と同様に、敷地の広さがそれぞれ異なることから、1施設に掛かる費用は、約30万円～3,900万円と幅があります



☎スポーツ課 ☎7191-7399

※各施設の除染費用は、支払額が確定していないものについては、契約額で算出しています

平成25年度末までの除染経費は総額約53億円

市の除染対策に要する費用は、平成23年度の着手時から柏市除染実施計画期間の平成25年度末まで、総額約53億円(*)を見込んでいます。放射線対策として見た場合は、除染対策以外に焼却灰・汚泥処理なども含まれるため、金額はさらに増えることとなります。

これらの費用は、引き続き国と東京電力に負担を求めていきます。

※平成23年度は決算見込み額、24年度は当初・補正(9月まで)予算額、25年度は除染実施計画策定時の予定額を積み上げたもの

時=とき 所=場所 対=対象 定=定員 内=内容 講=講師 費=費用 持=持ち物
 申=申込 交=交通 他=その他 問=問い合わせ

はがき・ファクスなどの記入内容
 右記の要領で必要事項を記入。往復はがきの場合は返信面の宛先を記入してください

- ①希望する講座・催し名
- ②〒・住所
- ③氏名(ふりがな)
- ④年齢
- ⑤電話番号

青色決算・消費税等説明会

時	所	対
12月3日(月)午後1時30分～4時	あびこ市民プラザ	
12月4日(火)午後1時30分～4時	野田市役所	
12月5日(水)午後2時～4時30分	市民文化会館小ホール	

内▶所得税の青色申告決算書の作成と青色申告特別控除の適用要件(貸借対照表の説明を含む)▶消費税等の届け出に関する手続き・課税売上高の判定・課税売り上げの区分整理の方法・申告書の書き方など▶国税電子申告・納税システム(e-Tax)の概要と利用開始手続き

他▶平成23年分の所得税等の確定申告書でe-Taxや国税庁ホームページ「確定申告書作成コーナー」を利用したかたには、青色申告決算書と今回の説明会の案内を送付しません。該当するかたは、国税庁のホームページから青色申告決算書を入手してください
 問 柏税務署 ☎7146-2321

講座・講演

男女共同参画シンポジウム講座「1人で悩んでいるかたへ 女性のためのスタディー&トーク」

時 12月9日(日)午後1時30分～4時
 所 教育福祉会館
 対 市内在住・在勤・在学のかた、先着40人
 内 結婚生活の悩みや自分の生き方を振り返り、これからの人生を考えます
 問 11月16日(金)から、男女共同参画室へ電話するか参画eyeのホームページで
 他 保育あり
 問 男女共同参画室 ☎7167-1127

オープンカレッジ「紀元前の地下からの手紙～漢字の伝えるメッセージ～」

時 12月19日(水)午後1時30分～3時30分
 所 沼南公民館
 定 先着300人
 内 紀元前の地下からの手紙に秘められたメッセージを読み解きながら、現代の漢字の源流をたどります
 問 11月16日(金)午前9時から、沼南公民館へ電話するか6面右上の必要事項を書いて、FAX7192-1113で※定員に達しない場合、当日参加可。手話付き
 問 沼南公民館 ☎7192-1111

中央公民館のパソコン講座

※会場は中央公民館。費用は100円(CD-R代)。OSはWindowsXPで、Office 2007、インターネットエクスプローラ8を使用。講師はパソコンボランティア

講座名	とき	対象	内容
① エクセル基礎講座	12月1日(土)・8日(土)午前9時30分～午後0時30分(計2回)	市内在住・在勤で基礎的操作・文字入力やマウス操作ができるかた、25人	ゲームの対戦表や光熱費の表やグラフ作成など、家庭で使える技術を学びます
② パソコン初心者講座	12月3日(月)・4日(火)午後1時30分～4時30分(計2回)	市内在住・在勤でパソコンに初めて触れるかそれに近い方、25人	パソコンの基礎的操作を学び、文字入力やインターネットを体験します
③ デジタルカメラ講座	12月5日(水)・12日(水)午後1時30分～4時30分(計2回)	市内在住・在勤で基礎的操作・文字入力やマウス操作ができるかた、各25人	デジタルカメラで撮影した写真をパソコンに取り込み、加工の仕方などを学びます
④ 年賀状作成講座	12月6日(木)午後1時30分～4時30分		パソコンの機能を使ったやさしい年賀状の作り方を学びます

申し込み 11月26日(月)までに、講座ごとに往復はがきに6面右上の必要事項を書いて、〒277-0005 柏5丁目8-12 柏市中央公民館へ郵送で(必着)※応募は1講座につき1人1通。応募者多数の場合は、締切日の翌日午前9時に中央公民館で抽選。以前受講した講座は応募できません

問 中央公民館 ☎7164-1811

「エコアクション21」活用による環境経営講座

① 無料説明会
 時 12月19日(水)午後2時～4時
 ② 実務講座
 時 12月25日(火)午前9時～午後5時
 費 10,000円
 問 野田地域職業訓練センター(野田市)
 定 ①・②=各先着20人
 問 11月20日(火)午前9時から、野田地域職業訓練センターへ電話で
 問 野田地域職業訓練センター ☎7121-1184

催し

消防フェスタ

時 11月17日(土)午前9時～正午※雨天中止
 所 イオンモール柏駐車場内(豊町2丁目)
 内 消防・救急車両の展示、ちびっ子消防車乗車、起震車による地震体験、AEDを使用した応急救命体験、初期消火体験、子供用防火衣・救助服の着脱、住宅用火災警報器の展示・取付相談等
 問 旭町消防署 ☎7144-6750

「かしわの農産物販売促進キャンペーン」柏駅前地産地消イベント

時 11月25日(日)午前10時～午後4時
 所 柏駅東口ファミリカしわ前広場「ファミリー広場」
 内 漫画「農作業」のパネル展示、採れたて野菜の直売会、農産物加工品等の販売
 問 アグリ・コミュニケーション実行委員会事務局(農政課内) ☎7167-1143

JA東葛ふたば10周年記念感謝祭

時 11月25日(日)午前10時～午後3時※雨天決行
 所 JA東葛ふたば風早集荷場(藤ヶ谷新田)
 内 野菜販売、模擬店、ゲーム、地区芸能、演歌歌手・椎名佐千子さんによる歌謡ショー
 ※先着300人に米1キロを進呈
 問 JA東葛ふたば ☎7172-3001

12月のリボン館の教室
 不用品を有効利用しましょう!

●必ず事前に申し込みを 11月16日(金)午前9時30分から、同館へ電話で

古布でぞうり作り	1日(土)午前10時～午後4時。先着12人。200円
牛乳パックで六角正座イス	5日(水)午前10時～午後4時。先着10人。200円
古布からおひなさま	6日(木)午前9時30分～正午。先着15人。200円
ネクタイからポーチ作り	11日(火)午前10時～午後4時。先着13人。300円
古着でつば付帽子作り	12日(水)午前10時～午後4時。先着10人。400円
スカート・ズボンのサイズ直し教室	16日(日)午前10時～午後4時。先着10人。100円
自転車の手入れ・修理方法教室	18日(火)午前10時～正午。先着10人。50円
しめ縄のリース作り	21日(金)午後1時～4時。先着20人。300円
包丁研ぎ教室	23日(日)午前10時～正午。先着10人。100円
なんでも修理教室(おもちゃ・時計・ラジオ・家庭用品など)	23日(日)午後1時～3時。先着8人。無料

リサイクルプラザリボン館
 問 ☎7199-5082
 (月曜休館、祝日の場合は翌日休館)

くらしと税金展

時 11月17日(土)～22日(木)午前10時～午後8時(22日は午後4時まで)
 所 そごう柏店5階連絡通路
 内 税に関する作文・書道の展示、税金クイズ、無料相談(各日午後5時まで。22日は午後4時まで)
 問 柏税務署 ☎7146-2321

公開される審議会等

※傍聴希望者は当日、会場へ直接

名称	とき	ところ	定員	問い合わせ
柏市スポーツ推進審議会	11月27日(火)午後3時～5時	501会議室(沼南庁舎5階)	先着5人	スポーツ課 ☎7191-7399
柏市男女共同参画推進審議会	11月29日(木)午前10時～11時50分	302会議室(市役所本庁舎3階)	先着2人	男女共同参画室 ☎7167-1127
柏市健康福祉審議会地域健康福祉専門分科会	11月29日(木)午後1時30分～3時30分	第5・6委員会室(市役所本庁舎5階)	先着10人	保健福祉総務課 ☎7167-1131

市営住宅の入居者を募集

■一般市営住宅・改良住宅

次の①～⑥の全てに該当するか▶①申込者が日本国籍を有するかたか、外国人で中長期在留者(「永住者」と「日本人の配偶者等」の条件のかたに限る)、特別永住者▶②平成24年10月1日現在、柏市に住居登録があり、引き続き市内に居住し、現在住宅に困っている▶③現在同居しているか、同居しようとしている親族がいる(昭和31年4月1日以前に生まれたかたなどは単身での申し込みも可)▶④市税を滞納していない▶⑤申し込み本人や同居しようとする親族が暴力団員ではない▶⑥世帯の1年間の総所得額から、当てはまる控除額を差し引いた残りを12カ月で割って計算した月収額が、一般市営住宅は15万8千円以下、改良住宅は11万4千円以下。なお、障害者・高齢者世帯等の場合は、一般市営住宅は21万4千円以下、改良住宅は13万9千円以下※詳しくは募集案内等の参照を

■車椅子専用住宅

内 一般市営住宅・改良住宅の①～⑥の全てに該当し、申込者が同居者が1～2級の身体障害者手帳の交付を受け、車椅子を使用している世帯

〈共通〉

募集住戸/別表を参照

申込書の配布/11月30日(金)まで、住宅課(市役所本庁舎4階)・沼南支所総務課(沼南庁舎1階)・高柳近隣センター・柏駅前行政サービスセンターで

時 11月26日(月)～30日(金)に、申込書に必要事項を書いて、市役所別館4階エレベーター前ホールへ直接持参を※1世帯につき申し込みは1回。一般市営住宅・車椅子専用住宅・改良住宅のいずれかを選択。応募者多数の場合は抽選。郵送による申込書の配布や受け付けはしません

他 抽選に外れたかたは入居待機者として来年9月30日(月)まで登録し、空き室が出た場合にお知らせします

問 住宅課 ☎7167-1147

■入居募集を行う市営住宅

※家賃は所得に応じ決定

区分	団地名	所在地	棟・階数	間取り	風呂	トイレ	家賃(円)	備考		
一般住宅	根戸団地	根戸467	6号棟4階	3K	なし	和式	8,700～17,100	単身者可		
			7号棟4階				8,800～17,400			
			8号棟3階				10,100～19,800			
	逆井団地	新逆井2丁目7	15号棟1階	3DK			18,600～36,500	2人以上で入居		
			16号棟3階				18,900～37,100			
	逆井第2団地	東十余二団地	十余二297-134	2号棟3階			常備	洋式	21,900～43,000	2人以上で入居
									22,000～43,200	
	市営北柏(エレベーターあり)	根戸411-11	根戸467-18	A棟6階			3DK	28,400～55,800	単身者可	
				A棟9階				31,900～62,500		
				B棟3階				26,200～51,500		
塚崎団地	塚崎1325		E棟2階	1DK	常備	洋式	30,000～58,800	単身者可		
			1号棟1階				14,900～29,200			
			5号棟1階				15,100～29,600			
			7号棟1階				23,300～45,900			
車椅子専用	市営北柏	根戸467-18	E棟1階	1DK	常備	洋式	28,300～55,500			
改良住宅	高野台改良住宅団地	根戸467	3号棟3階・2戸	2K	なし	和式	5,200			

※は市からのお知らせです
※費用で特に記載のないものは無料です

お知らせ

手賀沼統一クリーンデー

①下手賀沼地区=12月2日(日)午前9時~11時30分
②柏地区=12月2日(日)午前9時30分~正午

手賀沼周辺などのごみ拾い
作業しやすい服装
当日、各会場へ直接
美しい手賀沼を愛する市民の連合会

調停・行政・人権に関する無料合同相談会

12月1日(土)午前10時~午後3時
アミュゼ柏
市内在住・在勤のかた、先着25人
離婚・相続などの民事上のトラブル

下水道が使えます

11月30日(金)から、増尾1丁目、船戸字富士見、小青田字大松・字小船新田・字立山の一部の区域6.04ヘクタールで、新たに公共下水道が使えます。

納期限は11月30日(金)

国民健康保険料の第6期
後期高齢者医療保険料の第5期
国保保険年金課 ☎7191-2594

介護保険料の第6期
国高年齢者支援課 ☎7167-1134

口座振替のかたは預貯金残高にご注意を

事を市の指定工事店に依頼してください。くみ取りを廃止する場合は環境サービス課

該当区域の図面を見ることができます。
図面下水道整備課 (市役所分庁舎1の1階) ☎7167-1429

看護師復職フェア・合同就職説明会

結婚・出産・育児などでブランクがあって、復職に不安なかたには技術面をサポートする「看護師復職フェア」を開催します。

12月5日(水)①看護師復職フェア=午前10時~午後3時
②合同就職説明会=午後2時~4時

ウエルネス柏
看護師等の資格があるかた、①=先着15人
②=どなたでも

①=看護技術実践・訪問看護の紹介など
②=市内の病院・診療所・訪問看護ステーション等による就職の相談

①=11月30日(金)までに、市のホームページから申込書をダウンロードして、FAX7164-

難聴児のための補聴器購入費用の一部を助成

市では、身体障害者手帳の交付対象にならない軽度・中等度の難聴児に、健全な言語や社会性の発達を支援するため、補聴器の購入費用の一部を助成しています。

次の条件を全て満たすかた▶18歳未満で柏市に住民票がある児童▶両耳の聴力レベルが30dB以上70dB未満で身体障害者手帳の交付対象とならない児童▶補聴器の使用により、言語習得等に一定の効果が期待できる児童▶全ての世帯員が市民税所得割46万円未満の世帯

補助金額/補聴器の購入費用・助成基準額のうち、少ない方の額の3分の2を助成(千円未満切捨て)
図障福祉課 ☎7167-1136

3917するか ☐info-fkshs@city.kashiwa.lg.jp
②=当日、会場へ直接
図福祉政策室 ☎7167-1171

柏市住民福祉大会

12月8日(土)午後1時~3時30分

アミュゼ柏
先着400人

福祉関係者の表彰、認知症紙芝居の紹介や若年性アルツハイマー型認知症と向き合う家族の講演

当日、会場へ直接

柏市社会福祉協議会総務課 ☎7163-3100

障害者に家具等転倒防止器具の費用を補助

次の条件の全てに該当するかた▶1級・2級の身体障害者手帳、重度以上の療育手帳、1級の精神保健福祉手帳のうち、い

12月 図書館本館の催し

プラネタリウム

「テーマ:星の音楽祭」
8日(土)・22日(土)午後1時30分・3時30分、9日(日)・23日(日)午前11時、午後1時30分・3時30分

おはなし会

13日~27日の毎週木曜日午後3時30分~4時、15日(土)午後2時~2時30分(毎月第3土曜日)

休館日 12月1日(土)~6日(木)・10日(月)・17日(月)・28日(金)~31日(月)

蔵書点検による休館

11月26日(月)~12月6日(木)
休館中も返却ポストは使用できません
分館は通常どおり開館します
図図書館本館 ☎7164-5346

ずれかを持っている▶柏市に住民票があり、施設等に入院・入所していない市内在宅のかた▶市民税非課税世帯▶重度の障害者だけの世帯

補助金額/1人当たり10,000円まで
申請方法など、詳しくは問い合わせを
図障福祉課 ☎7167-1136

法廷傍聴会

12月5日(水)午後1時~4時
千葉県弁護士会松戸支部(松戸市)、千葉地方裁判所松戸支部(松戸市)

18歳以上のかた、先着25人
傍聴事前説明会、法廷傍聴、傍聴後の解説

11月20日(火)午前9時から、千葉県弁護士会松戸支部へ電話で

千葉県弁護士会松戸支部 ☎047-366-1211

大津川橋耐震補強工事による全面通行止め

Map showing the location of Tsurikawa Bridge and surrounding areas like Kashiwa University and various schools. Includes a legend for '全面通行止め' and '迂回路'.

通行止め期間/11月26日(月)~12月11日(火)
通行止め箇所/大津川橋(歩行者も通行できません)
迂回(うかい)路/二子橋
図新市道路整備課 ☎7167-2528

かしわ環境ステーションの催し 12月

温暖化防止に向けた環境パートナーシップの新展開

12月16日(日)午後1時30分~3時30分
かしわ環境ステーション
先着50人

東京都の環境確保条例の改正やFIT(固定価格買取)制度などの新たな政策

かしわ環境ステーション ☎7170-7090 (午後1時~5時。土・日曜日、祝日は休館)

展開を受け、温暖化防止や自然エネルギー活用の可能性について、先進的な事例を紹介しながら皆さんと考えます
11月19日(月)午後2時~12月14日(金)午後4時に、かしわ環境ステーションへ電話するか、6面右上の必要事項を書いて、FAX7172-2100・info@kankyostation.orgで

伝言板

市民や市内のサークルなどの、催し・講習会や会員募集のコーナーです

催し・講習会

- 津軽三味線演奏会
11/24の13時~16時、リフレッシュプラザ柏。無料。伊藤 ☎7172-7575
四季の風景を描く 淡彩画展
11/25~27の9時~17時(11/25は11時から、11/27は16時まで)、アミュゼ柏。無料。河地 ☎7172-7363
絵画「一彩画展」
11/20~25の10時~17時、県プラ。無料。楡垣 ☎7131-7710
新ガントーク
11/21の9時~12時20分、教福。病気について相談を受けます。無料。福本 ☎7131-9311
沼南ギターサークル「ラス・ブラダス」ドナドナコンサート
12/2の12時30分~15時、沼公。「人生

近セ=近隣センター、中公=中央公民館、沼公=沼南公民館、教福=教育福祉会館、県プラ=さわやかちば県民プラザ、入会金、月会費、年会費

- のメリーゴーランド」歌劇カルメン・前奏曲など。無料。渡辺 ☎7192-2021
スポーツフェスタ
11/18の11時~15時、染谷ベースボールパーク。親子で参加するスポーツスタンプラリー、宝探しなど。無料。酒井 ☎090-4202-3143
楽しく歌う日本・イタリアの歌
11/26の①豊四季台近セ=15時~16時30分②アミュゼ柏=18時~19時30分。初心者歓迎。無料。高木 ☎080-5683-1080
マーベラスチューン2012コンサート
12/1の14時~16時、アミュゼ柏。ソプラノ・ヴァイオリン・ピアノによるコンサート。2,500円。阿久根 ☎7174-6864
iPadワクワク体験講座
11/27、12/4・11の10時15分~12時30分(計3回)、民家ギャラリー結。50歳以上。写真・音楽など。iPadは用意あ

- り。2,400円。水野 ☎080-2034-7975
ヤングアメリカンズ2013in柏説明会
11/18の13時~14時30分、アミュゼ柏。小・中高生の保護者。無料。新井 ☎080-5057-7066

会員募集

- 水墨画「水の会」
第3水9時30分、高田近セ。初心者歓迎。基礎から指導。①1,000円。宮本 ☎7133-7414
社交ダンス「コスモダンスサークル」
毎金19時20分、中公・富里近セ。女性歓迎。③3,500円。見学・体験可。大西 ☎7172-6959
水彩の会「花水木」
第2・4(金)12時30分、南部近セ体育館。女性限定。①1,000円、②1,500円。佐藤 ☎090-1506-8005

- 中原柔道クラブ
毎月19時、中原中。6歳以上。初心者歓迎、経験不問。基本コースを充実した内容で指導。①1,000円。武藤 ☎090-1432-1397
書道同好会「香久会」
第2(木)・第3(日)14時、県プラ。無料。小野寺 ☎7146-1139 (17時以降)
豊四季ペン習字サークル
第2・4(火)9時、豊四季台近セ。ペン字・ボールペン。美しく書けるよう指導。①1,000円(教材1,600円別途)、②1,700円。磯部 ☎7174-8415
裏千家茶道「敬和会」
第1(土)13時、南部老人福祉センター。60歳以上。見学歓迎。②2,500円。森 ☎7172-3105
西原詩吟
第1・3(金)13時30分、西原第4町会ふるさとセンター。40歳以上。伝統文化を伝える。①1,000円、②1,500円。本宮 ☎080-3256-6100

- 千葉県剣道連盟若狭部支部
毎月19時=酒井根中、毎月19時=中原中、毎月15時=沼南体育館。中学生以上。③3,000円、④3,000円。佐久間 ☎090-8501-9681
短歌「かりん」の会
第1(火)13時、中公。初心者歓迎。①1,000円。菊部 ☎7132-9355
英会話サークルABC
毎土初級=15時、中級=16時30分。アミュゼ柏ほか。講師は英国人男性。③3,000円、④4,000円。見学歓迎。石井 ☎080-5514-9098
柏ヨーガクラブ
毎木9時30分、中公。初心者歓迎。③3,300円。体験可。小池 ☎7167-3363

※日時・場所は予定です。必ず確認の上、お出かけください



冬休み逆上がり教室

鉄棒の逆上がりが苦手な子どものための教室です。
時12月25日(火)～27日(木)▶幼児～小学2年生コース=午前9時30分～10時30分▶小学生コース=午前11時～正午(計3回)
所中央体育館
定各コース先着30人
費2,000円
申12月3日(月)午前9時から、スマイルクラブへ8面右上の必要事項と学校名・学年・保護者氏名を書いて☐smile-c@jcom.home.ne.jpするか電話で
持運動のできる服装・室内履き・タオルなど
問スマイルクラブ☎7169-4183



時12月16日(日)午前10時～午後1時
対市内在住の小学生と保護者、15組30人程度
内ミニローストチキン、炊き込みピラフ、デコレーションケーキを作ります
費1人400円
申12月5日(水)までに、はがきに8面右上の必要事項と保護者氏名・児童名(学年・性別)を書いて、〒277-0005柏5丁目8-12 柏市中央公民館へ郵送(必着)するか☐7163-9364で※応募者多数の場合は抽選
持エプロン・三角巾・マスク・筆記用具
所問中央公民館☎7164-1811

キッズルーム

はがき・ファクスなどの記入内容
 下記の要領で必要事項を記入。往復はがきの場合は返信面の宛先を記入してください

①希望する講座・催し名 ②〒・住所
 ③氏名(ふりがな) ④年齢 ⑤電話番号



こどもの広場

●豊四季台児童センター☎7144-5363
グーチョコキパーおはなし会=絵巻物「パンはころころ」、テーブル人形劇「ノンタンぶらんこのせて」など
時11月20日(火)午後2時～2時50分 **対**乳幼児と保護者、先着30組 **申**当日、会場へ直接
ベビーマッサージ=着衣でのベビーマッサージです。親子でゆったりした時間を過ごしましょう
時11月28日(水)午後2時～3時 **対**0歳児と保護者、先着10組 **申**11月16日(金)午後2時～☎で
パパ's day「作ってあそんで食べちゃおう！」=かまどでの火おこしやとん汁作り、バナナやマッシュマロ焼きもします
時12月2日(日)午前10時～午後0時30分 **対**3歳児以上の子どもと保護者、先着30人 **費**1人150円 **申**11月17日(土)午前10時～☎で

●しこだ児童センター☎7145-2522
あそびおたすけ隊「ひと月早いクリスマス」=クリスマスタペストリーを作ります
時11月24日(土)午前10時～11時30分 **対**小学生、先着10人 **申**11月16日(金)午前10時～☎で
釜のめし・おもちゃ図書館=障害のある子どもも手作りおもちゃで一緒に遊びます
時11月25日(日)午前10時～正午、午後1時～3時 **対**どなたでも(未就学児は保護者同伴) **申**当日時間内に、会場へ直接

●高柳児童センター☎7190-1348
パパとあそぼう=親子で紙飛行機飛ばしなどをして遊びます
時11月25日(日)午前10時30分～11時30分 **対**幼児と保護者、先着30組 **申**当日、会場へ直接
ママと一緒に折り紙であそぼう!=サンタやツリーを折ってクリスマスカードを作り、交流します
時12月5日(水)午前10時～11時30分 **対**幼児と保護者、先着10組 **申**11月17日(土)午後2時～☎で
JOYストリングスコンサート=弦楽器で演奏するクリスマスソングを楽しみます
時12月6日(木)午前11時10分～11時55分 **対**どなたでも(未就学児は保護者同伴)、先着80人 **申**当日、会場へ直接

不登校について 聞く話す時間 &ふらっと

時11月30日(金)午前10時～正午
所永楽台児童センター(永楽台近隣センター内)
対①不登校やその傾向がある子どもの保護者②小学生以上の児童・生徒、先着各10人
内①不登校について話し合ったり、経験者のお話を聞いたりします②子どもが自由に過ごせる居場所もあります(パズル、卓上ゲームや卓球など)
申11月16日(金)午後2時から、永楽台児童センターへ電話で
問永楽台児童センター☎7163-4050

●永楽台児童センター(永楽台近隣センター内)☎7163-4050
グーチョコキパーおはなし会=絵巻物「パンはころころ」、テーブル人形劇「ノンタンぶらんこのせて」など
時11月27日(火)午後3時～3時50分 **対**幼児～小学生(未就学児は保護者同伴)、先着80人 **申**当日、会場へ直接
ふれあいクッキング=手打ちパスタとトマトソースを作って食べます
時12月1日(土)午前9時30分～午後1時 **対**小学生以上、先着12人 **費**200円 **申**11月16日(金)午前10時～☎で
ほほえみ親子体操=親子で体を動かし、触れ合い遊びを楽しみます
時12月7日(金)①午前10時～10時50分②午前11時～11時50分 **対**①1歳～1歳半②1歳半以上の幼児と保護者、先着各15組 **申**11月17日(土)午前10時～☎で

●光ヶ丘遊戯室(光ヶ丘近隣センター内)☎7170-7600(午前9時30分～正午、午後1時～4時30分)
グーチョコキパーおはなし会=絵巻物「パンはころころ」、テーブル人形劇「ノンタンぶらんこのせて」など
時11月28日(水)午後3時～3時50分 **対**幼児～小学生(未就学児は保護者同伴)、先着60人 **申**当日、会場へ直接

●布施遊戯室(布施近隣センター内)☎7135-3960(午後1時～5時)
クリスマス会=クリスマスの工作や歌、ブラックシアターなどを親子で楽しめます
時12月13日(土)午前10時30分～11時30分 **対**幼児と保護者、先着15組 **申**11月16日(金)午後1時30分～☎で

シニア倶楽部

各施設の催し

催し	とき	対象	内容	費用・持ち物	申し込み	ところ・問い合わせ
毎日を元気に過ごす「脳とからだのトレーニング」	来年1月11日～3月15日の毎週金曜日 午前11時10分～正午(計10回)	60歳以上のかた、25人	脳トレと筋力トレーニングで思い通り動ける体を。姿勢改善・転倒予防・関節の動き改善に効果的です	5,000円。飲み物・動きやすい服装	12月3日(月)までに、往復はがきに8面右上の必要事項を書いて、〒277-0054南増尾58-3 リフレッシュプラザ柏へ郵送で(必着)※応募者多数の場合は抽選	リフレッシュプラザ柏 ☎7173-5900
介護予防講座「老若男女楽しもう!ニューススポーツ体験会」	12月4日(火)午後1時～3時	市内在住で60歳以上のかた、20人	誰でも楽しめるニューススポーツを体験します	無料。動きやすい服装・履き物、飲み物	11月22日(木)までに、南部老人福祉センターへ電話か直接※応募者多数の場合は抽選	南部老人福祉センター ☎7176-6151
介護予防講座「ちょっと気になるぶどう糖のお話～玄米ダンベル体操付き～」	12月4日(火)午後1時30分～3時30分	市内在住で60歳以上のかた、30人	いつまでも元気に過ごすために、気軽に実践できる栄養と体操について学びます	無料。運動できる服装	11月22日(木)までに、はがきに8面右上の必要事項とファクス番号(あるかただけ)を書いて、〒277-0005柏5丁目8-12 柏市社会福祉協議会ボランティアセンターへ郵送(必着)するか☐7165-1355で※応募者多数の場合は抽選	いいきぎプラザ 社会福祉協議会ボランティアセンター ☎7165-0880
ワンポイント体操講座～肩・腰・膝～	12月5日(水)・12日(水) 午前9時30分～11時30分	市内在住で60歳以上のかた、各日18人	講師に柏レイソルのトレーナーを迎え、肩・腰・膝痛の原因と日常生活で注意することを学び、簡単にできる体操を体験します	無料。動きやすい服装と靴	11月22日(木)までに、往復はがきに8面右上の必要事項と応募の動機・参加希望日を書いて、〒277-0051加賀3丁目16-8 ほのぼのプラザますおへ郵送で(必着)※応募は1人1通。応募者多数の場合は抽選	ほのぼのプラザますお ☎7170-5570

柏市シルバー作品展の作品を募集

時来年2月22日(金)～26日(火)
所アミュゼ柏
対市内在住で60歳以上のかた(指導者を除く)
申12月14日(金)までに、はがきに8面右上の必要事項と出品部門・作品の題名・寸法を書いて、〒277-0924風早1丁目2-2 沼南社会福祉センターへ郵送で(当日消印有効)※応募は全部門を通して1人1点。応募者多数の場合は抽選
内▶作品は会場に直接搬入▶出展者には搬入日時などを別途通知▶賞は参加賞だけとなります
問沼南社会福祉センター☎7190-1902

募集内容	出品部門	規格など
	絵画	10号(54センチメートル×46センチメートル)以内のもの
書道	半切以内で、額入りか表装したもの	
陶芸	30センチメートル四方以内のもの	
写真	4つ切りで、額入りかパネル張りのもの(ワイド写真不可)	
手工芸	貼り絵などは10号以内のもの	
	俳句・短歌・川柳	額入りか表装したもの

健康ルーム



12月1日は世界エイズデー

WHO(世界保健機構)は、エイズまん延防止と患者・感染者に対する差別・偏見の解消を図ることを目的として、12月1日を「世界エイズデー」に定めています。

●エイズ(AIDS)とは

エイズは、HIV(ヒト免疫不全ウイルス)に感染して起こる病気です。HIVに感染したりエイズを発症したりしても、早期に発見し、適切な治療を行うことで、今までどおりの生活を続けることができます。

●エイズ検査を受けましょう

HIVに感染しているかどうかは、検査しなければ分かりません。保健所では、匿名・無料で検査を受けることができます。

市では「世界エイズデー」に合わせて休日検査を行います。

時 12月2日(日)午前9時30分～11時

検査場所/ウェルネス柏

定 先着50人

内 HIV抗体検査(希望者は梅毒検査、クラミジア検査、B型・C型肝炎検査も可)検査結果の交付/▶HIV抗体検査=即日(その他は2週間後)

申 保健所保健予防課へ電話で(要予約)

他 匿名での申し込み可

問 保健所保健予防課 ☎7167-1254

～単独不活化ポリオ予防接種～1期追加のお知らせ～

単独不活化ポリオ予防接種の1期追加接種(4回目)が定期接種として公費で受けられるようになりました。1期初回接種(3回目)終了後、12～18カ月(最低6カ月以上)の間隔をおいて接種します。かかりつけ医とご相談の上、接種してください。◎詳しくは、市のホームページでご確認ください

問 保健所地域健康づくり課 ☎7167-1256

お口の健康セミナー



～あなたの歯を長持ちさせるポイント～

お口は全身の健康とつながっています。自分のお口の状態やお手入れのコツを知り、ずっと元気に「かめる」お口を目指しましょう。

時 12月9日(日)午後1時30分～3時

所 そごう柏店6階おしゃれルーム

定 30人

申 11月26日(月)までに、はがきに8面右上の必要事項と柏市国保加入の有無、応募の動機や質問などを書いて、〒277-0004柏下65-1ウェルネス柏内 柏市保険年金課へ郵送で(必着)※応募は1人1通。応募者多数の場合は柏市国保加入者を優先の上、抽選

問 保険年金課 ☎7164-4455

主な内容

- 歯科医師による講演
- 歯を失う3つの原因
- むし歯を防ぐ、正しい歯磨き
- 糖尿病とお口の関係
- 実は気になる? お口のにおい
- 唾液の働き
- かんじゃダメ?! 大切なそしゃく

※お手入れ用品のプレゼントあり

がん患者・家族サポートプログラム「ミニコンサート」

時 12月6日(木)午後2時～3時

所 がん患者・家族総合支援センター(若葉)

対 がん患者と家族、先着30人

内 流山市音楽家協会によるミニコンサート、参加者同士の歓談

申 11月16日(金)午前10時～12月3日(月)午後5時までに、がん患者・家族総合支援センターへ電話で

問 がん患者・家族総合支援センター ☎7137-0800
福祉活動推進課 ☎7167-2318

がん予防のための健康料理教室

時 12月6日(木)午前11時30分～午後2時30分

所 さわやかちば県民プラザ

定 先着36人

内 講演「がん予防と食生活について」、調理実習、会食

費 500円

持 エプロン、三角巾

申 11月16日(金)午前10時～12月3日(月)正午までに、がん患者・家族総合支援センターへ電話で

スポーツ講習会

問 スポーツ課 ☎7191-7399

種目	とき	ところ	対象	内容	費用	申し込み	問い合わせ
シニアスキー	来年1月8日(火)～11日(金)3泊4日	志賀高原スキー場(長野県)	市内在住で男性45歳、女性40歳以上の経験者、40人	SAJ公認指導員によるスキー教室	39,000円(昼食・リフト・レンタル料は別途)	12月1日(出)までに、はがきに8面右上の必要事項とスキーレベル(上・中・初級)を書いて、〒277-0061東中新宿3丁目3-8 鈴木方 柏市スキー連盟へ郵送で(必着)※応募者多数の場合は抽選	鈴木 ☎7174-3159

来年度のこどもルーム入所児童を募集します



こどもルームでは、昼間、保護者が仕事などで保育ができない家庭の児童をお預かりしています。

対 原則として、来年4月に小学1～3年生になる児童

入所期間/平成25年4月1日～平成26年3月31日

開所日・時間/月～金曜日午後1時30分(短縮日課の日は放課後)～7時、土曜日午前8時～午後6時30分※長期休業中の月～金曜日は午前8時～午後7時。日曜・祝日、12月29日～翌年1月3日は休所

保育料/月額1万円(8月は1万5千円)※減免制度あり

申請書類の配布/別表の各こどもルーム、こどもルーム担当室(市役所別館3

階)、窓口サービス課(沼南庁舎1階)で※市のホームページからダウンロード可。各こどもルームでの配布時間は、月～金曜日午後1時30分～7時、土曜日午前8時～午後6時30分。閉所する場合がありますので、事前に電話を確認を

申 12月3日(月)～来年1月21日(月)に、申請書類を〒277-8505 柏市役所こどもルーム担当室へ郵送(必着)・直接持参するか、窓口サービス課へ直接持参を

他 ▶集団保育が困難と認められる場合など、入所できないことがあります▶申し込み状況によっては希望のこどもルームへ入所できない場合があります

こどもルーム一覧

こどもルーム名	電話番号	こどもルーム名	電話番号	こどもルーム名	電話番号
柏六小	7146-2471	松葉二小	7132-6741	高柳小	7192-2564
酒井根東小	7175-0288	光ヶ丘小	7175-8481	高柳西小	047-383-5077
柏五小	7164-8353	柏四小	7143-4341	風早北部小(第1)	7192-1150
富勢*	7133-5155	田中小	7134-9141	風早北部小(第2)*	7192-1802
柏三小	7163-1080	西原小	7152-3566	風早南部小	7191-4747
中原小	7168-2222	十余二小	7133-2533	豊小	7175-8501
旭小	7144-2332	土小	7176-7317	松葉一小	7133-6333
柏七小	7147-2220	酒井根西小	7176-7253	逆井小	7174-1900
増尾西小	7176-2015	富勢西小	7135-2333	花野井小	7133-7488
酒井根小	7172-6610	高田小	7144-2666	旭東小	7148-6669
土南部小	7172-7170	柏八小	7162-5020	柏の葉小	080-5654-3441
柏一小	7148-1065	名戸ヶ谷小	7162-3690	(仮称)手賀西小*	未定
藤心小	7176-8710	大津ヶ丘一小	7192-1960		
柏二小	7144-4641	大津ヶ丘二小	7191-8810		

※富勢こどもルームは根戸近隣センター隣。風早北部小こどもルーム(第2)は沼南庁舎バス乗継場隣。(仮称)手賀西小こどもルームは来年4月開所予定

問 こどもルーム担当室 ☎7167-1294

沼南体育館のシェイプアップエアロ&ヨガ教室

■シェイプアップエアロ教室

時 11月28日～来年1月23日の毎週水曜日午前9時30分～10時30分(1月2日を除く、計8回)

内 リズムに合わせて筋肉を刺激し、体をシェイプアップ

費 5,250円

■ヨガ教室

時 11月30日～来年1月25日の毎週金曜日午前9時30分～10時45分(12月28日を除く、計8回)

内 ダイエット効果の高いヨガで健康な体に

費 6,300円

対 16歳以上のかた、各35人

持 運動ができる服装・室内履き、タオルなど
申 11月16日(金)午前10時～21日(水)午後4時に、沼南体育館へ電話で※応募者多数の場合は抽選。費用は11月27日(火)午後5時までに、同体育館へ持参を

他 保育あり(1人につき1回300円)※申込時に確認を

所 沼南体育館 ☎7193-1111

こども図書館 11月後半の催し

●午前中催しが無い日は、午前10時30分から「こども図書館おはなし会」あり

とき	催し
16日(金)午後3時～3時30分	読み聞かせ・手遊び「楽しいおはなし・みつけた」
17日(土)午前11時～11時30分	ちょっと大きい子のためのおはなし会
17日(土)午後2時30分～3時	バイオリン・フルートアンサンブル演奏「午後の素敵なおはなし会」
18日(日)午前11時～11時30分	ちょっと大きい子のためのおはなし会
18日(日)午後2時～2時30分	読みがたり・手遊び・エプロンシアター
22日(木)午後2時30分～3時	読み聞かせ・親子ふれあい遊び・折り紙
23日(金)午前11時～11時45分	みんなで遊ぼう・わらべうた
24日(土)午前11時～11時30分	ちょっと大きい子のためのおはなし会
25日(日)午前11時～11時30分	読み聞かせ・手遊び・パネルシアター「わくわくどきどきみんな集まれ」

※当日、会場へ直接。「ちょっと大きい子」=4歳以上向け

問 こども図書館 ☎7108-1111

子ども同席可 今年もこども図書館にイクメン歯科医師がやってくる!! 「こどもの歯磨きのコツ」

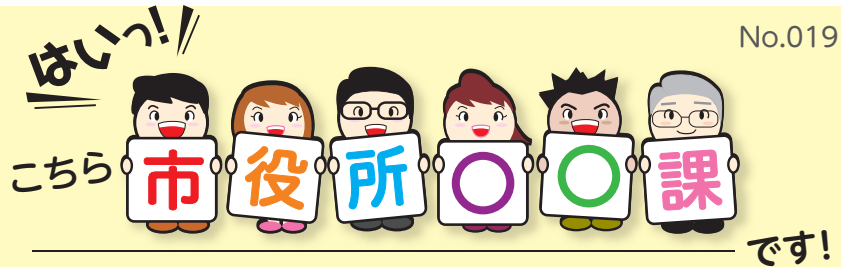
時 12月2日(日)午前11時～正午

所 こども図書館

申 当日、会場へ直接

問 保健所地域健康づくり課 ☎7167-1256・1257

404,960人(前月比382人増)
 ●男 201,048人 ●女 203,912人
 ●世帯数 165,695世帯(前月比320世帯増)
 (24.11.1現在)



保健所 衛生検査課

衛生検査課は、市民の皆さんと直接接する機会がほとんどないので、どんな仕事をしているのかわからないかたが多いと思います。想像しやすくするため、他の機関に例えてみると…警察でいう「科学捜査研究所」のようなところでしょうか? つまり、保健所の他課の業務で必要な検査をして、バックアップを行っています。



▲血液検査を実施中

主な仕事内容を課ごとに見ていくと…生活衛生課の食品衛生業務については、スーパー等で販売されている食品の表示に相違がないかを「化学検査」で、衛生状態に不良がないかを「細菌検査」で確認します。同課の環境衛生業務については、公衆浴場等の浴槽水がレジオネラ属菌等に汚染されていないかを、やはり「細菌検査」で確認しています。保健予防課の業務については、HIV、梅毒、クラミジア、B型・C型肝炎などの「血液検査」を行っています。そして、地域健康づくり課で行う3歳児健診の時には「尿検査」をしています。毎回この時は子どもたちがにぎやかで、そのような会場の様子を見守りながら検査をしています。

また、保育園や小学校等で食中毒や感染症が発生した時には、「細菌検査」や「ウイルス検査」で、原因究明と危機拡大防止に努めます。

この他にも、飲食店の店員のかたなどは受けたことがあると思いますが、毎週水曜日に「腸内細菌検査」を行っています。給食従事者や施設実習などで検査が必要なかたはぜひご利用ください。また、井戸水を飲用としてご使用されているかた向けには月2回「水質検査」を実施していますので、気になるかたは、ぜひ一度お問い合わせください。



▲飲用井戸水の検査

12月 文化施設の催し

市民ギャラリー

開催期間	催し
4日(火)～7日(金)	三木会絵画展
8日(土)～11日(火)	デジタルフォト魁作品展
12日(水)～15日(土)	墨絵会展
16日(日)～19日(水)	藤心彩友会作品展
21日(金)～23日(日)	LOVE IN A MIST X'mas 花展
24日(月)～27日(木)	花うさぎおし花展

開館時間午前10時～午後8時。
 各催しの初日は午後1時から、
 最終日は午後6時まで。
 休館日20日(木)、28日(金)～31日(月)
 市民ギャラリー(柏高島屋
 ステーションモール8階) ☎
 7148-2211・文化課 ☎
 7191-7403

市民文化会館

▶沢田知可子～うたのちから いきるちから～
 時11日(火)午後6時30分から
 費全指 S席5,000円、A席4,500円、B席4,000円
 問MIN-ON ☎03-3226-9999

▶ハートロックコンサート
 時24日(月)午後2時から
 費全自 無料
 問柏ミュージッククラブ ☎090-3516-5492

アミューゼ柏

▶東日本大震災・応援 手話公演「道」
 時14日(金)午後7時から
 費全自 2,500円
 問コミュニケーションセンターかしわ ☎7163-2945

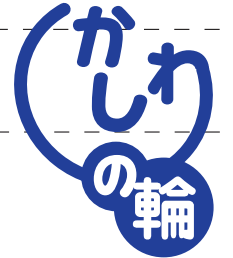
▶千原英喜・歌曲の夕べ
 時27日(木)午後7時から
 費全自 2,500円
 問片岡 ☎090-5408-4927

さわやかちば県民プラザ

▶千葉県特別支援学校作品展
 時12日(水)～19日(水)
 所ギャラリー 費無料
 問同プラザ事業振興課 ☎7140-8615

▶高校生バンドフェスティバル
 時16日(日)午前10時から
 所ホール 費無料
 問同プラザ事業振興課 ☎7140-8615

このコーナーでは市民の皆さんの活躍や季節の話題、笑顔が輝く市内の出来事などを取材、紹介しています



安全・安心の拠点として 柏の葉キャンパス交番が業務を開始

マンションや商業施設の建設など、開発が進む北部地域。その安全・安心の拠点として、柏の葉キャンパス交番が10月から業務を開始しました。市内では約15年ぶり、16番目の交番となり、若柴・柏の葉・正連寺などの区域を管轄します。10月19日には、周辺の町会・自治会長をはじめとする関係者を招いて、竣工式が行われました。あいさつをした同交番の勤務員からは、「地域の安全のため、決意を新たに全力を尽くします」との力強い言葉が聞かれました。



▲警察官6人と交番相談員が交代で勤務



▲交番内にはコミュニケーションルームも



テガレンジャー装いに 沼南まつり



▲生き生きとした表情が印象的なよさこい踊り



▲敵に一度は倒されるも新たな力を得てよみがえったテガレンジャー

葉も色づき始めた10月21日、市内の秋まつりを代表する「沼南まつり」が行われ、約2万1千人の人出でにぎわいました。沼南体育館には、56もの出店が並び、恒例のよさこい踊りの他、ソフトバレーやベタタンク体験などのスポーツイベントも催され、実りの秋・スポーツの秋を存分に楽しむことができました。また、「今日何かが起こる!」と謎に包まれ始まったテガレンジャーショーに、子どもたちの表情は真剣。装いに進化したテガレンジャーが登場すると、会場から大きな歓声が上がりました。

8千人が沼のほとりを一周 手賀沼エコマラソン

手賀沼の浄化と地域の活性化を願って、今年で18回目となる手賀沼エコマラソンが、10月28日に行われました。スタート直後に小雨が降るものの、荒天にはならず走りやすい気温となり、約8千人のランナーが手賀沼を一周するハーフマラソンに挑みました。ランナーは自己記録を目指したり、ハロウィーンの仮装で仲間と走ったりと、楽しみ方もさまざま。運営を支える多くのボランティアや、沿道の市民からの応援を受けながら、沼のほとりを駆け抜けました。



▲柏ふるさと公園をスタートするランナーたち