

主な内容

- P2..... TEGAスタンプラリー／くらしの便利帳を配布
子どもを犯罪や不審者から守るために
- P3..... アートラインかしわ2012 / 柏市文化祭
- P4..... 放射線対策ニュース
- P5..... 市の仕事いくらかかるの？
「消防指令センター 119番の運営」

発行 柏市 〒277-8505 千葉県柏市柏5丁目10番1号 ☎(04)7167-1111 ☎(04)7166-6026 編集 秘書広報課 発行日 毎月1・15日

ひろげよう
ふれあいの輪

10/21

日
※雨天決行

沼南まつり

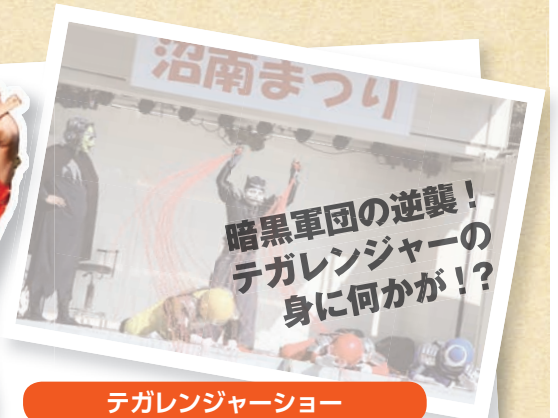
時 午前9時～午後4時

所 沼南体育館

内 地元野菜・商品の販売、模擬店、沼南消防フェスタ、文化団体の展示・体験コーナー、テガレンジャーショー、よさこい踊り、ペタンク競技、サッカー教室、フワフワジャンボスライダー、バナナの早食い、コーラの早飲み、将棋・囲碁大会など

交 無料送迎バスを運行▶小野塚台バス停前～沼南庁舎バス乗継場～会場▶マルヤ高柳店前～会場
(時間はいずれも午前8時30分～午後4時30分)

問 沼南まつり実行委員会 ☎7191-2803



テガレンジャーショー

子どもたちに大人気のヒーロー。当日は、テガレンジャーの身に何かが!? 衝撃の展開を見逃すな!



木工工作コーナー

のこぎりや金づちを使って、自分だけの巣箱や本棚、椅子を作ろう!

よさこい踊り

鳴子を持った踊り子が音楽に合わせて、華やかで力強い踊りを披露します

見どころ

秋を彩り 人を笑顔に 柏の秋まつり

秋——暑さが和らぎ、爽やかな風が吹く過ごしやすい季節。「食欲の」「スポーツの」「読書の」「芸術の」などさまざまな言葉が冠され、それらにちなんだイベントが今年もたくさん開催されます。各イベントにお出掛けの際は、ご紹介する「見どころ」をお見逃しなく!

あなたの生活に
図書館を!

図書館まつり

10/21

1 リサイクル本市

時 午前10時～午後3時

2 おはなし会

時 午前10時30分・11時30分・午後1時から

定 各回先着15人

3 プラネタリウムの投影

時 午前11時・午後1時30分から

定 各回先着40人

4 図書館クイズ

内 図書館に関するクイズ。5問中3問以上の正解者には景品をプレゼント※無くなり次第終了

5 手作りミニ機関車乗車会

時 午前10時～正午・午後1時～3時

◎その他、知的書評合戦(ビブリオバトル)を開催。詳しくは、本紙10月15日号で紹介!

《1～5共通》

申 当日、会場へ直接

所 問 図書館本館 ☎7164-5346

見どころ

リサイクル本市

図書館で使用していた本を差し上げます。お気に入りの一冊を見つけてください



楽しさいっぱい
新鮮王国

かしわ市場まつり2012

10/21

日
※荒天中止

時 午前8時～午後1時

所 公設総合地方卸売市場

内 まぐろの解体ショーと即売、野菜・果物・切花の模擬せり(午前9時40分・10時30分から)、おさかなシャトル水族館、模擬店、ステージイベントなど

交 無料送迎バスを運行▶柏駅西口～会場▶柏の葉キャンパス駅東口～会場(時間はいずれも午前7時30分～午後1時30分)

問 かしわ市場まつり実行委員会 ☎7131-2620

見どころ



まぐろの解体ショーと即売

まぐろをさばく様子は迫力満点。旬の新鮮なまぐろをぜひ味わってください

氷の滑り台

氷を削って作った手作り滑り台。溶けてしまう前にお早めに!



FOODは風土
地産地消

あけぼの山農業公園まつり

10/14

日
※雨天決行

時 午前9時30分～午後3時30分

所 あけぼの山農業公園

内 柏の農産物・ふるさと交流都市の特産物等の販売、農業・商業団体の模擬店、お茶会、スイーツコンテスト、ステージイベント、オープンフワフワなど

問 あけぼの山農業公園 ☎7133-8877

見どころ

コスモス畑

風車前の広場には約100万本ものコスモスが咲き乱れます



スイーツコンテスト

柏産の野菜・果物を使ったスイーツ5品を美食し、好きな1品に投票します。最優秀作品は、商品化・販売が予定されています

定 先着100人 費 500円




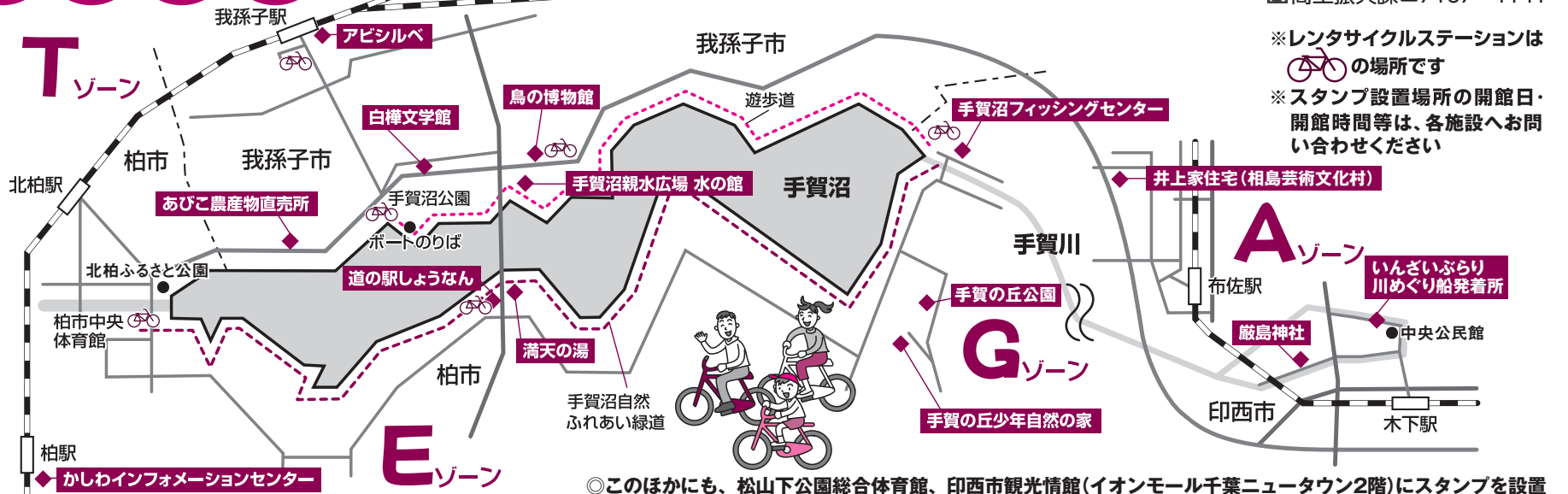
手賀沼・手賀川を巡る **秋**の健康づくり

TEGAスタンプラリー

今年も手賀沼・手賀川周辺の観光施設を巡るスタンプラリーを開催。4つのゾーン(T、E、G、A)から各1カ所ずつ、計3カ所以上のスタンプを集めて応募すると、抽選で柏市・我孫子市・印西市の3市にちなんだ景品をプレゼント。ウォーキングやサイクリングなどで、秋の健康づくりとしてスタンプラリーにぜひ参加してみませんか？

☎ 商工振興課 ☎ 7167-1141

※レンタサイクルステーションは  の場所です
 ※スタンプ設置場所の開館日・開館時間等は、各施設へお問い合わせください



◎このほかにも、松山下公園総合体育館、印西市観光情報館(イオンモール千葉ニュータウン2階)にスタンプを設置

期 10月2日(火)～11月30日(金)

所 手賀沼・手賀川周辺の観光施設16カ所にスタンプを設置

- Tゾーン** → あびこ農産物直売所、アビシルベ、白樺文学館、鳥の博物館、手賀沼親水広場水の館
- Eゾーン** → かしわインフォメーションセンター、道の駅しょうなん、手賀沼観光リゾート天然温泉満天の湯
- Gゾーン** → 手賀沼フィッシングセンター、手賀の丘公園、手賀の丘少年自然の家、井上家住宅(相島芸術文化村)
- Aゾーン** → ぶらり川めぐり船発着所、厳島神社、松山下公園総合体育館、印西市観光情報館

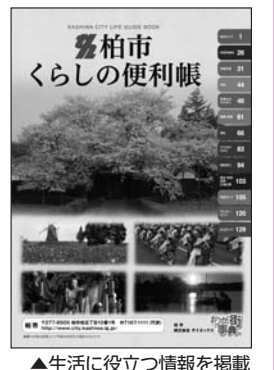
台紙の配布方法 / 16カ所のスタンプ設置施設、柏・我孫子・印西の各市役所、市内各近隣センター等※市のホームページからダウンロード可

応募方法 / 12月5日(水)までに、4つのゾーン(T、E、G、A)から各1カ所ずつ合計3カ所以上のスタンプを集めて、台紙にある応募はがきに住所、氏名と希望する景品の番号を書いて、〒277-8505 柏市役所商工振興課内 TEGAスタンプラリー事務局へ郵送で(当日消印有効)※応募は1人1通。応募者多数の場合は抽選

景品内容 / スタンプ4つ ▶ 柏レイソル・レプリカユニフォーム(希望の背番号入り)、道の駅しょうなん農産物直売所買物券(2,000円分)、我孫子市ふるさと産品セット、あびこ農産物直売所買物券(2,000円分)と手賀沼公園ミニSL無料乗車券、チーバくんぬいぐるみセット、チーバくん親子Tシャツセットスタンプ3つ以上 ▶ 満天の湯無料入浴券、カシワニのストラップとメモ帳セット、鳥の博物館オリジナルグッズセット、いんざいぶらり川めぐりペア乗船券、日本酒「夢いんざい」(720ミリリットル)、いんざい君ピンバッジとクリアファイルセット、印西手焼きせんべいセット

行政情報をまとめた冊子を全戸配布 最新版 **くらしの便利帳**

くらしの便利帳を全世帯へ配布します。10月31日(水)までに届いていない場合、サイネックス社へお問い合わせください。
 配布方法 / 協働発行事業者がポストへ投函



●届かなかった場合
 サイネックス成田支店 ☎ 0476-23-6140

☎ 秘書広報課 ☎ 7167-1175

注意しよう!

不審な人はすぐそこに

子どもを犯罪や不審者から守るために

広島県や愛知県などで子どもを狙った誘拐や監禁事件が起きるなど、子どもが犯罪等に巻き込まれる事件が後を絶ちません。市内では、今年度82件の不審者による被害通報が寄せられています(9月20日現在)。子どもが犯罪等に巻き込まれないようにするために、市民の皆さんの協力が必要です。子どもたちが安全に過ごせるよう、まち全体で安全対策に取り組みましょう。

☎ 学校企画室 ☎ 7191-7210
 ☎ 防災安全課 ☎ 7167-1115



子どもを守るために大人が知っておきたい5つのこと

子どもを1人にしない

できる限り子どもを1人にしないように注意してください。学校の登下校、公園で遊ぶときなどは、なるべく大人と一緒に行動するようにしてください。また、年齢が上がってくると親の監視を嫌うことがあります。その場合、グループで行動させるようにしてください。

地域でパトロールや不審者等の情報交換を

地域内でパトロールをしたり、危険情報の伝達をより速く密にしたりすることで「安全対策がきちんとされている地域」であると、不審者や犯罪者にアピールすることができます。地域が一体となって対策をすることで、地域に不審者が入りづらくなるという狙いもあります。

持ち物等に名前を付ける場合は、目に見えないところに

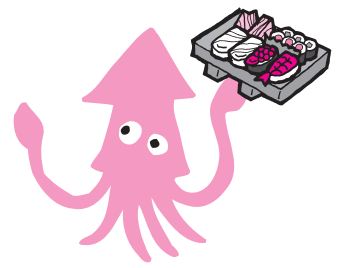
バッグやおもちゃなどに、はっきりと見えるように子どもの名前が書かれている場合があります。不審者がそれを見て声を掛けると、名前を呼ばれた子どもは「知っている人」と気を許してしまうことがあります。見える位置には名前を付けないようにしましょう。

子どもと接触する人物には絶えず注意を

年齢が上がるほど行動範囲や交際範囲が広がってきます。親はよく知らないけど子どもたちにとっては「顔見知り」という大人が出てくる場合もあります。子どもと接触する人物には絶えず関心を持ち、チェックするようにしてください。また、最近では「顔見知り」の不審者もいるので注意が必要です。

覚えさせよう! 「イカのおすし」

- ① 知らない人には、ついて「**イカ**」ない
- ② 知らない人の車に「**の**」らない
- ③ こわいと思ったら「**お**」お声を出す
- ④ こわいと思ったら「**す**」ぐに逃げる
- ⑤ 何があったのか家の人に「**し**」らせる



ミカシワ

柏の街をアートで彩る アートラインかしわ2012

開催期間
10月14日(日)~11月23日(金)

今年で7回目を迎えるアートラインかしわ。アートによる新しい街の「見方」の提案と柏の街と人を応援する「味方」を目指す「カシワノミカタ」をテーマに、展示・パフォーマンスやシンポジウムなど、柏駅を中心に40以上の多彩なプログラムを行い

ます。また、大好評イベント「ユルベルトKASHIWAX」を10月28日(日)・29日(月)に連携開催。「柏飲み方(カシワノミカタ)」で共に盛り上げます。

☎企画調整課 ☎7167-1117

●主なプログラム

そごう柏店とのアートなコラボレーション! 「柏わくわく百貨店」

作家名/antenna、オル太、山本高之、水川千春、八雄、Yoi&BO-JW.、拝借景、ツツミエミコ

そごう柏店の全面協力のもと、正面入口のショーウィンドーや噴水、店内のエレベーターホール、空中通路、休憩スペースなどの本館全域を使い、展示やワークショップ等を行います。また、全部集めると商品がもらえるアート発見スタンプラリーも開催(先着500人)。

☎10月16日(火)~29日(月)

☎そごう柏店



「きみの未来をおしえます」

作家名/山本高之

子どもたちが新しい占いの方法を編み出し、店舗を作成、大人の未来を占います。会期中、1日限りの子どもも占いパフォーマンスも。また、小学生のワークショップ参加者を募集しています。

☎展示/10月16日(火)~29日(月)

占い/10月21日(日)午後3時から

☎そごう柏店8階おしゃれギャラリー

◎ワークショップの参加については、事前にアートラインかしわ実行委員会のホームページから申し込みを



駅前で国際的なアート映像作品を上映!

「Kashiwa City Jack (カシワ シティ ジャック)」

県内在住のアートコレクター・宮津大輔さんが所蔵するアジア・太平洋地域の現代アート映像作品が街をジャック! 柏駅東口・南口のビジョン、アミューゼ柏、カラオケルームなど柏駅周辺のさまざまな場所で、美術館でもなかなか見ることができない国際的なアート映像作品、約30本を上映します。

☎10月26日(金)~11月4日(日) ☎柏駅周辺各所



柏プラネタリウムがアート作品に「planetarium (プラネタリウム)」

作家名/林勇気+moskitoo (12k)

公立としては全国で2番目に小さく、関東では最小の柏プラネタリウムは、ボランティアスタッフによる手作りの番組を上映しています。今回は、映像作家の林勇気さんがプラネタリウムスタッフと一緒に、自身の作品を使った新しいプログラムを作成します。

☎11月17日(土)午後2時30分・4時、11月18日(日)午前11時30分・午後2時30分・4時※各回10分間

☎図書館本館2階 ☎各回先着35人 ☎事前に同実行委員会のホームページから



この他にもたくさんの企画展やイベント等を行います。それぞれ、日程、場所、内容等はJOBANアートラインかしわ実行委員会にお問い合わせるか、ホームページで確認を

☎同実行委員会 ☎7167-4455 (午前10時~午後5時。土・日曜日、祝日は休み) ☎http://2012.kashiwa-art.com

豊かな心 みんなで育てる 柏の文化 柏市文化祭

☎文化課 ☎7191-7403

●文化祭

※オープニングセレモニーの展示は、最終日は午後4時まで。総合展覧会は、初日は午後1時から(沼南公民館を除く)、最終日は午後4時まで

イベント	とき	ところ	
オープニングセレモニー	舞台 10月13日(土)午後2時~4時 展示 10月13日(土)・14日(日)午前10時~午後8時30分	アミューゼ柏	
総合展覧会	書道 10月13日(土)~16日(火)午前10時~午後8時	市民ギャラリー	
	陶芸(前期) 10月17日(水)~20日(土)午前10時~午後8時		
	陶芸(後期)、写真 10月21日(日)~24日(水)午前10時~午後8時	中央公民館	
	手工芸 10月18日(木)~21日(日)午前10時~午後5時		
	華道 10月31日(水)~11月3日(土)午前10時~午後8時		
	美術 11月4日(日)~7日(水)午前10時~午後8時		
芸能祭	洋楽(声楽・器楽) 10月14日(日)午後2時~4時30分	アミューゼ柏	
	洋舞・演劇 10月20日(土)午後3時~5時10分	市民文化会館大ホール	
	民謡・民舞 10月21日(日)午前10時~午後5時		
	邦楽(詩吟・三曲) 10月27日(土)午後0時30分~4時	アミューゼ柏	
	邦楽(能楽・日舞・和の集い) 10月28日(日)午後0時30分~4時45分		
	マジック 11月10日(土)午後1時~3時		
	社交ダンス※要参加費 11月10日(土)午後3時30分~7時		
	各種文化行事		話し方教室 10月20日(土)午前10時30分~午後4時30分
短歌大会 10月21日(日)午後1時~4時30分			
茶道※要参加費 11月3日(土)午前10時~午後3時			
香道※要参加費 11月3日(土)午前10時・11時30分・午後1時			
俳句大会 11月10日(土)午後0時30分~5時			
将棋大会※要参加費 11月17日(土)午前9時30分~午後4時30分			
総合展覧会	手工芸・書道・墨絵・絵画・写真・短歌・花展 11月3日(土)~11日(日)午前9時~午後5時	沼南公民館	
	盆栽 11月10日(土)・11日(日)午前9時~午後5時		
芸能祭	民謡・舞踊 11月4日(日)午前10時~午後3時30分	沼南公民館	
	音楽 11月11日(日)午後0時30分~4時		
各種文化行事	お茶会※要参加費 11月11日(日)午前10時~午後3時	沼南公民館	
	将棋大会・囲碁大会※要参加費 11月18日(日)午前9時~午後5時		
市民展	写真・書道・絵画 10月22日(月)~25日(木)午前10時~午後5時	中央公民館	
	手工芸 10月25日(木)~28日(日)午前10時~午後8時	市民ギャラリー	
	絵画 10月29日(月)~11月1日(木)午前10時~午後8時		
	絵画・写真 11月2日(金)~5日(月)午前10時~午後8時		
	写真・書道 11月6日(火)~9日(金)午前10時~午後8時		
	総合展覧会 11月3日(土)~11日(日)午前9時~午後5時	沼南公民館	

●一般市民参加の催し

※市民展は、初日は午後1時から、最終日は午後4時まで。ユネスコ展の最終日は午後4時まで

イベント	とき	ところ
菊花大会	11月2日(金)~15日(木) 午前9時~午後4時	柏神社境内
野草展	10月27日(土)・28日(日) 午前10時~午後4時	手賀の丘公園どんぐりの家
ユネスコ展	11月1日(木)~6日(火) 午前10時~午後5時	中央公民館
俳句大会	11月18日(日) 午後1時~5時	沼南公民館
ステージフェスタ(創作ダンス)	11月3日(土) 午後0時30分~2時30分	沼南公民館
ステージフェスタ(民謡・邦楽・洋楽)	11月23日(金) 午後1時~4時30分	アミューゼ柏
ステージフェスタ(ダンス)	11月24日(土) 午後1時~5時	アミューゼ柏

●地区文化祭

※近セ=近隣センター

地区名	とき	ところ	問い合わせ
豊四季台	10月19日(金)~21日(日)	豊四季台近セ	7144-1000
富勢	10月27日(土)・28日(日)、 11月3日(土)・4日(日)	布施近セ・富勢西小	7132-3100
藤心・逆井	10月27日(土)・28日(日)、 11月3日(土)・4日(日)	藤心近セ・ リフレッシュプラザ柏	7176-3700
松葉町	10月28日(日)、 11月2日(金)~4日(日)	松葉近セ	7133-4938
南部	10月31日(水)~11月4日(日)	南部近セ・南部公園広 場・南部近セ体育館	7173-1000
高田・松ヶ崎	11月3日(土)・4日(日)	高田近セ	7144-9292
富里	11月3日(土)・4日(日)	富里近セ	7173-9531
増尾	11月3日(土)・4日(日)	増尾近セ	7174-7211
西原	11月4日(日)	西原近セ	7152-4883
田中	11月10日(土)・11日(日)	田中近セ	7133-1000
新富	11月10日(土)・11日(日)	新富近セ	7145-1945
光ヶ丘	11月17日(土)・18日(日)	光ヶ丘近セ	7175-0033
酒井根	11月17日(土)・18日(日)	酒井根近セ	7175-2400
永楽台	10月21日(日)・ 来年2月17日(日)	永楽台近セ	7163-1201
柏中央	来年3月22日(金)~24日(日)	アミューゼ柏	7164-4552

平成24年
10月1日号

子どもと未来の柏のために

放射線対策 NEWS NO.018

掲載情報は個別に記載したものを除き9月20日現在のものです

市内の年間積算線量がまとまりました

市では、生活実態に近い形で外部被ばく放射線量を把握するために、子どもたちが長い時間を過ごす学校・保育園等の施設で、昨年の9月から積算線量計による外部被ばく放射線量の測定を行ってきました。8月31日で1年間の積算線量が集計されましたので、結果と傾向をお知らせします。

☎放射線対策室 ☎7168-1036

年間積算放射線量とは

1時間特定の場所にいたときに受ける線量(マイクロシーベルト/時間)ではなく、年間を通じて日常生活を過ごす中で外部から受ける線量の総量のことを「年間積算放射線量」といいます。

測定内容

測定期間/平成23年9月1日からの1年間

測定機器/富士電機DOSEi

測定方法/各施設の授業・部活動・保育時間中

は、2人の教職員が腰の高さで固定。それ以外の時間も線量計に電源を入れ、施設内に設置し、24時間365日測定

※留意事項▶故障等で機器を交換した施設や、途中から追加した2台目の積算日数は、1年未満。その際は、各施設の1日平均から推定した年間積算放射線量を算出
平均年間積算線量値=各施設の積算線量÷積算日数×365(日)

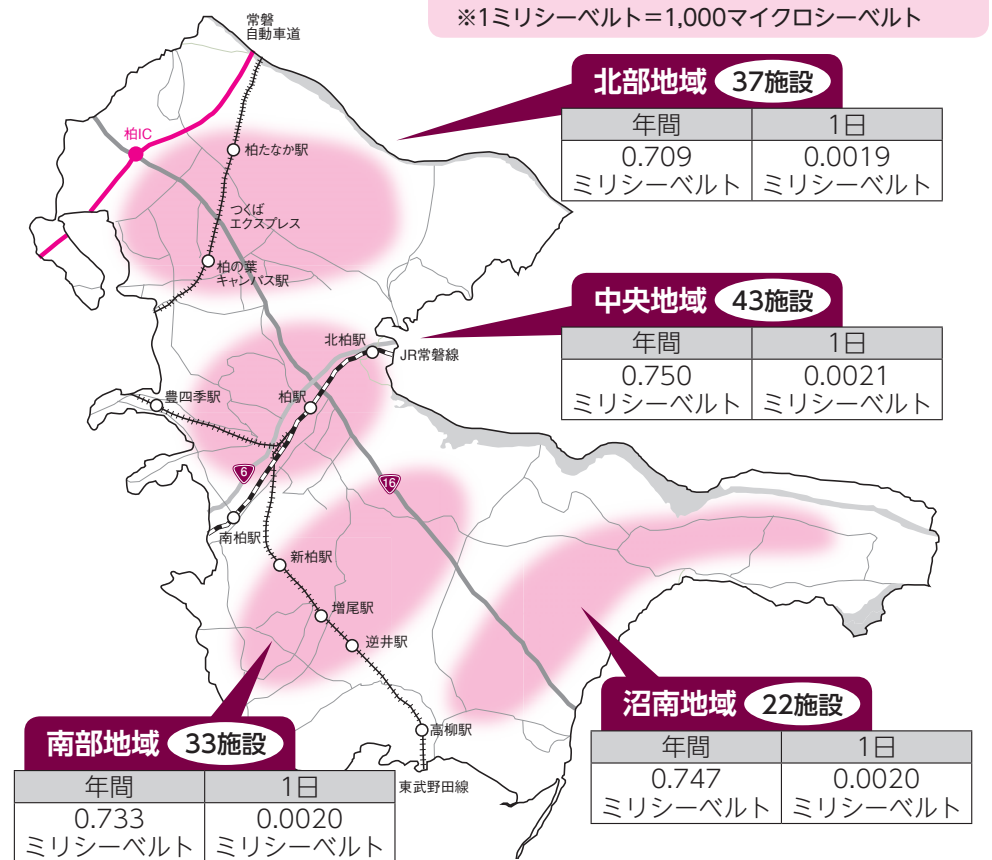


▲積算線量計「DOSEi」

積算線量の結果と今後の取り組み

- 生活実態は個人で異なるため、あくまで参考値になりますが、地域的な差は見られませんでした
- 市では、追加被ばく線量が年間で1ミリシーベルト未満の環境にすることを目指しています。今後も引き続き市内の放射線量の低減のため、除染作業や農産物の放射性物質検査等を進めていきます

■地域ごとの積算線量(平均値)



◎各施設の積算線量の数値や空間放射線量の測定結果、そのほか市の取り組み等は、市のホームページや市役所本庁舎1階ロビーの放射線関連情報コーナーで見ることができます

放射性物質の検査結果

■市内の農産物 ☎農政課 ☎7167-1143

N[北部]キュウリ、サツマ芋、ゴーヤ、小松菜[中央]ナス、クウシンサイ、カボチャ[南部]ニンジン、イチジク、梨(新高)[手賀沼周辺]冬ガン、カボチャ、サツマ芋	検出下限値未満 (㊦)134: 6.87 ~ 11.61、(㊦)137: 6.18 ~ 10.50)
---	---

(9月7日~20日検査分)

■給食食材 ☎学校保健課 ☎7191-7376

牛乳、米、肉、魚、野菜など29品目	検出下限値未満 (㊦)134: 10、(㊦)137: 10※飲用牛乳は各1)
-------------------	---

(8月24日~9月9日検査分)

■小中学校(提供した給食1食分) ☎学校保健課 ☎7191-7376

自校調理7校、給食センターの提供食	検出下限値未満 (㊦)134: 0.8 ~ 1.3、(㊦)137: 0.9 ~ 1.4)
-------------------	---

(9月9日~15日検査分)

■保育園(提供した給食1食分) ☎保育課 ☎7167-1137

公立・私立合計4園の提供食	検出下限値未満 (㊦)134: 0.59 ~ 0.74、(㊦)137: 0.62 ~ 0.79)
---------------	---

(9月10日~8日検査分)

■表記の説明

N=Nal (T)シンチレーションスペクトロメータによる検査

㊦=ゲルマニウム半導体検出器による検査

㊦㊦=放射性セシウム

数値は各下限値。単位はベクレル/キログラム

検出下限値=使用する検査機器で検出できる最小値のこと

※検査機器が異なるため、下限値の設定が異なります。Nal (T)シンチレーションスペクトロメータ検査で、数値が検出された場合、より精密な測定が可能な「ゲルマニウム半導体検出器」で再測定を行います

品目・学校名・検査方法などの詳しい内容は、市のホームページに掲載しています。私立幼稚園の検査結果も見ることができます



Q&A 第1回

Q? 今でも放射性物質が飛んできているのでは?

今度の週末に、市の小冊子「子どもと未来のために~私たちの手で行う放射線量の低減~」を見ながら、自宅の雨どい下とその周辺の天地返しを行う予定です。近隣センターで貸し出している測定器で事前測定を何日間か行っ

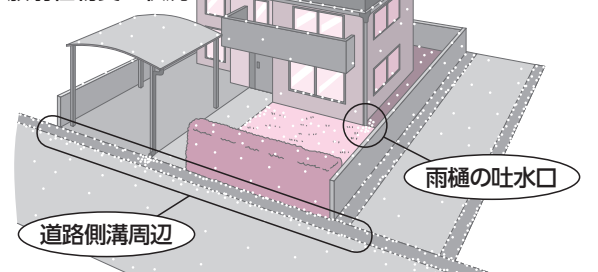
た際、数値が上昇している日がありました。いまだに福島第一原子力発電所から放射性物質が飛んできているということでしょうか。その場合、除染作業を行っても、雨・風等の影響で線量が元に戻る心配はないのでしょうか?

A 一緒に考えてみましょう!

「数値が上昇している日がありました」とあります。上昇した日の天候はどうでしたでしょうか。雨は降っていませんでしたでしょうか。雨が降ると大気中に浮遊している、天然の放射性核種が雨とともに落ちてきて放射線量を一時的に上昇させることがあります。現在測定されている放射線量は、事故以前から存在する天然の放射性核種と主に昨年3月~4月に沈着した人工の放射性物質の残りによるものです。市内には、田中小学校内にモニタリングポストが設置され、1時間ごとに大気中の放射性濃度を測定していますが、数値に急激な変化等は見られていません。このことから、現在柏市では福島第一原子力発電所から新たな放射性物質の影響を受けてはいないと判断できます。従って除染後に、また大きく線量が高くなっていくことは考えにくい状況です。

雨どいの下や排水口など、放射性物質が集められて放射線量が増加する例が多く見られています(別図参照)。これは、広い範囲の放射性物質が水で流れ集まってし

■現在の放射性物質の状況



出典: 子どもと未来のために~私たちの手で行う放射線量の低減~より
まうためです。周囲に分散していた放射性物質が雨等により狭い範囲に集まったわけですから、範囲を定めて局所的な除染を行うことで放射線量を低減することができます。適切な除染作業によって、多くの場合、一定の効果は得られます。作業に当たっては、市の小冊子等をぜひ参考にしてください。

◎モニタリングポストの数値は、千葉県ホームページで見ることができます

(東京大学環境安全本部・飯本武志准教授監修)

市のしごと? いくらかかるの?

～眠らない目・眠らない耳～

消防指令センター119番の運営

平成22年4月から、最新の情報技術を駆使した「高機能消防通信指令システム」を我孫子市と共同で導入し、119番通報等の指令業務を開始しま

した。今回は消防局の消防通信指令業務の状況を、費用とともにお知らせします。

☎情報指令課 ☎7133-8793



消防指令センターの概要

- 所在地 松葉町7丁目17-1
- 対象 柏市・我孫子市の市域からの通報
- 主体 柏市・我孫子市(共同運用)
- 職員数 24人(柏市17人・我孫子市7人)
- 勤務体制 指令管制員18人(6人×3交代制:24時間勤務)、日勤者6人
- 高機能消防通信指令システム導入費 約11億円(柏市負担額:約6億4,600万円)
- 119番受付数(柏市) 24,774件(平成23年度)

消防指令センター運営費(平成23年度決算見込み)

消防指令センターの運営費は約3億4,600万円で、消防費(約46億7,300万円)の約7.4パーセントとなっています。この指令センターは、我孫子市と指令業務を共同運用することで、単独で行うより少ない運営費で、質の高いサービスを提供しています。

●運営費 約3億4,600万円

1世帯当たりになると... 約1,450円の負担(柏市の負担÷世帯数)



発災時に活躍する指令システム



入電から到着までに活躍する各機能

災害発生!

119番通報の受け付け

速く正確に災害現場を特定し、状況を把握。指令システムが秒単位で通報者の位置を修正します。

災害出場指令

最も災害現場に近い車両を瞬時に選び、出動を指令します。また、3つある防災情報カメラで得た災害現場の状況を活動部隊に伝えます。

災害現場までに

指令センターから活動部隊に災害現場の詳細な情報を配信するとともに、通報者に対し、傷病者に対する応急処置などの口頭指導を行います。

統合型発信位置情報システム



通報と同時に地図上に通報者の位置を表示します

防災情報カメラ



「緊急通報システムWeb119」をご存じですか?

耳や言葉の不自由な方の緊急通報として、これまでの「ファクス119」に加えて、平成22年4月から携帯電話を利用して119番通報を行うことができるようになりました。音声による通報が困難な方でも、事前登録しておけば通報できるサービスです。

東日本大震災では...

東日本大震災では、高機能消防通信指令システムが有効に機能しました。

防災情報カメラは、短時間で市内全域で火災や大規模な倒壊がないことを確認。両市の災害対策本部に映像を配信し、情報共有に貢献しました。

車両動態位置管理システムは、多発した救助・救急要請に対し、最も近い車両を瞬時に判断することで、迅速に対応できました。

迅速な災害活動をするために

「119番」は、市民の生命と直結する最も大切な窓口です。

指令センターでは、災害現場のイメージを活動部隊に伝えるために、現場の状況をいち早く、より正確に把握することに努めています。そのために、新システムを導入し、「災害現場に最も近い消防車両を出動すること」や「通報者の位置を即座に確認すること」など、災害対応力が向上しました。

しかし、迅速な災害活動をするためには、通報者からの情報提供や消防隊・救急隊が到着する間の初期行動がとて重要になります。災害活動には、市民の皆さんの協力が必要不可欠です。指令センター職員の問い掛けに対し、慌てずに返答し、落ち着いて行動してください。

市民生活の安全と費用のバランス

消防指令センターに高機能システムが導入されたことで、短時間での受け付けや活動部隊への指令ができるようになりました。しかし、たとえシステムが高機能であっても、多種多様な災害に全て対応できるわけではありません。システムと、これを操作する消防職員が状況に応じた適切な判断をすることで、119番通報の対応が行われています。

指令センターでは通常、昼間は4人、夜間は2人の消防職員が通報の受け付けと対応を行っていますが、瞬間的に幾つもの通報が重なった場合、対応力に限界があることも事実です。

安全面の観点で言えば、専門知識を持つ人間を多く配備することが、市民の安全・安心に直結することです。一方、人件費の観点で言えば、人員の配備には限度があります。指令センターの勤務体制は3交代制のため、人員を1人分増やすとすると、3人分の人件費(年間約2,350万円)を増やすことになります。

職員の増員による災害通報への対応力と、いざというときの市民生活の安全性の確保は、財政状況と費用対効果をよく検討した上で判断する必要があります。

健康ルーム



乳がん検診に行こう!!

10月はピンクリボン月間です

ピンクリボンは、乳がんの正しい知識を広め、乳がん検診の早期受診を促す、世界規模の啓発シンボルマークです。現在乳がんは、16人に1人がかかる病気です。そのうちの約30パーセントのかたが亡くなっています。乳がんは早期に発見できれば、完治の可能性も高くなります。早期発見のためには、検診を受けることが重要です。

市の乳がん検診は、30歳以上の女性対象で、登録制です。次のいずれかの方法で登録してください。

※すでに乳がん検診の登録をしている場合、あらためて登録の必要はありません

- 1 市役所・各近隣センターに設置してある「がん検診登録申込書」を郵送
- 2 市のホームページの「電子申請サービス」を利用する
- 3 市のホームページから申込書をダウンロードし郵送
- 4 保健所成人健診課(ウェルネス柏3階)の窓口で直接申し込む

問 保健所成人健診課 ☎7164-3333

マンモグラフィセンター

時 10月21日(日)午前11時～午後1時
所 柏駅東口ダブルデッキ

乳房の異常を早期に見つけるための自己触診の方法・乳がんに関するポスターの掲示やリーフレットの配布など
当日は保健師・専門医が参加
★この日は市内2カ所の医療機関でマンモグラフィ検査が受診できます(有料・要予約)

◎詳しくは、保健所成人健診課へ問い合わせを



時 10月14日(日)午前10時～午後5時(荒天中止)

所 廣池学園サブグラウンド(光ヶ丘2丁目)

対 大人(中学生以上)20チーム、子ども(小学生)6チーム ※いずれも先着順。3人で1チーム。個人参加も可。初めてのかたも歓迎

持 飲み物・昼食(販売もあり)・帽子・動きやすい服装

申 10月7日(日)までに、8面右上の必要事項とチーム名、ファクス番号・メールアドレス(あるかただけ)を書いて、光ヶ丘商店会が麗澤大学へファクス・メールするか電話で

他 ▶ハロウィン仮装大会も同時開催。当日会場で衣装を作ることでもできます▶公共交通機関のご利用を

問 ▶光ヶ丘商店会(笠原) ☎7175-5514・office@eshop-hikarigaoka.net ▶麗澤大学(横田) ☎7173-3664・FAX7173-3767・syokota@ad.reitaku-u.ac.jp ▶協働推進課 ☎7167-0941

スポーツ推進委員スポーツイベント

さわやかに体を動かそう!

問 スポーツ課 ☎7191-7399

支部名	北部支部	南部支部
イベント	秋のニュースポーツまつり	秋の支部祭
とき	10月14日(日)午前9時～11時30分(受け付けは午前9時から)	10月21日(日)午前9時30分～11時45分(受け付けは午前9時から)
ところ	花野井小(①運動場②体育館)	増尾西小(運動場・体育館)
種目・定員など	①=グラウンド・ゴルフ(雨天中止) ②=ふわどっち・卓球・ショートテニスなど	ニュースポーツの体験会
対象	市内在住・在勤・在学中で小学生以上のかた(小学3年生以下は保護者同伴) ※①=先着144人	
持ち物	運動ができる服装・飲み物・汗拭きタオル・室内シューズ(スリッパ不可)	
申し込み	①=10月8日(月)までに田中へファクスで②=当日、会場へ直接	当日、会場へ直接
問い合わせ(各支部担当)	田中 ☎・FAX 7133-6740	前浪 ☎090-3048-0190

NO! 「禁煙してみませんか？」



健康を害する原因となる喫煙の習慣は、「ニコチン依存」によるものです。市では、1人1回に限り、ニコチンパッチは3枚まで、ニコチンガムは10個入り1箱まで、どちらかを無料で提供します。

- 1 「禁煙体験希望」と明記し、8面右上の必要事項を書いて、保健所地域健康づくり課へ FAX 7167-1732・info-tkk@city.kashiwa.lg.jpするか電話で申し込む ※10月31日(水)まで受け付け
- 2 自宅に届いた「ニコチン依存度チェック票」と申込書に必要事項を書いて、指定ドラッグストアへ持参
- 3 薬剤師と相談しながら、自分に合った禁煙補助剤を使った禁煙を体験

【注意】●指定ドラッグストアには、必ず本人が書いた申込書を持参の上、ご来店ください ●禁煙補助剤の効果には、ニコチンの依存度等により個人差があります ●申込者の体調や体質などを考慮し、薬剤師の判断により体験をお断りする場合があります

問 保健所地域健康づくり課 ☎7167-1256

スポーツ講習会

問 スポーツ課 ☎7191-7399

種目	とき	ところ	対象	内容	費用	申し込み	問い合わせ
テニス	10月13日～12月8日の毎週土曜日(11月3日を除く。計8回) ▶Aコース(一般・壮年) = 午前9時～10時30分 ▶Bコース(一般) = 午前11時～午後0時30分 ▶Cコース(ジュニア) = 午前11時～午後0時15分	市立柏の葉庭球場	▶A・Bコース=市内在住・在勤・在学の初心者～中級者、Aコース一般35人と壮年(60歳以上)15人、Bコース35人 ▶Cコース=市内在住・在学の小学4～6年生、15人	基礎的技術からゲームまで	▶A・Bコース = 各7,200円 ▶Cコース = 5,200円	10月6日(土)午前10時～10時30分に、市立柏の葉庭球場大会本部へ直接※応募者多数の場合は抽選	齊藤 ☎7144-2165

健康ガイド 10月

(㊦=予約制、ウ柏=ウェルネス柏、保セ=保健センター、近セ=近隣センター)

夜間・休日に急病になったら ▶夜間…内科・小児科 ☎7163-0119 ※音声案内 ▶日曜日・祝日…歯科 ☎7164-8114 (午前10時～午後4時)・歯科以外 ☎7163-0119 ※音声案内

▼ 保健所地域健康づくり課 ☎7167-1256 ※電話番号にご注意を			
母親学級㊦	17日(水)・18日(木)午後1時～3時30分(計2回)、ウ柏。初めて出産するかた		
ふれあい健康相談	日ごろの健康チェックや保健師への相談を希望するかた。血圧・体脂肪測定など。日程を確認の上、当日、会場の近隣センター等へ直接		
マタニティクッキング教室㊦	6日(土)午前10時30分～午後1時30分、中央保セ。妊婦(子どもを除く家族も可)。費用600円※予約時に用意する物の確認を		
こんには赤ちゃん事業(全戸訪問)	平成24年8月に生まれた乳児。自宅に柏市民健康づくり推進員等が訪問します。赤ちゃんの成長や育児への不安など、気軽に相談を(時期がずれる場合や、事前連絡なしに訪問する場合あり)		
離乳食教室㊦	23日(火)午前10時30分～11時30分、中央保セ。生後4～6カ月児の保護者。母子健康手帳・筆記用具の持参を※保育・試食なし。乳児同伴の場合はバスタオルの用意を		
食事(栄養)相談㊦	日時は申込時に決定、ウ柏。献立や摂取量のアドバイス等が必要なかた		
▼ 保健所成人健診課 ☎7164-3333			
健康づくり相談㊦	市内在住で、健康診断・人間ドック等の検査結果が生活習慣改善を要するか、健康についての相談を希望するかた		
▼ 医療安全支援センター(保健所総務企画課内) ☎7167-1775			
医療安全相談	(火)・(水)・(木)午前9時～正午・午後1時～3時		
▼ 保健所衛生検査課 ☎7167-1268			
飲用井戸の水質検査㊦	2日(火)・23日(火)午前9時～11時、ウ柏。検査は有料		
▼ 保健所保健予防課 ☎7167-1254			
こころの健康相談㊦	18日(水)・22日(月)午後2時～4時、ウ柏。心の病などで悩んでいるかた、家族。精神科医による相談		
アルコール悩みごと相談㊦	悩みごと相談=3日(水)、酒害教室=2日(火)、本人・家族。家族教室=15日(月)、家族のかた。いずれも午後2時～4時、ウ柏		
アルコール・ダイケアクラブ(登録制)	10日(水)・17日(水)・24日(水)午前9時30分～11時30分、ウ柏。アルコール問題を抱えるかた。学習会・ミーティング・スポーツ等		
HIV抗体・クラミジア・梅毒検査㊦	15日(月)・29日(月)午後1時～2時、ウ柏 ※11月12日(月)・26日(月)午後1時～2時の検査も予約可		
▼ 保健所地域健康づくり課 ☎7167-1257 ※電話番号にご注意を			
発達支援相談㊦	19日(金)午後2時～4時40分、ウ柏。児童精神科医師・臨床発達心理士・保健師等による、発達の気掛かりなお子さんに関する相談		
かしわ歯科相談室	25日(木)午後1時30分～3時、ウ柏。市内在住のかた。当日、会場へ直接		
▶▶▶ 通知が届いていない場合はご連絡を			
▶1歳6カ月児健診(平成23年3月生まれ)	▶3歳児健診(平成21年4月生まれ)	▶2歳の歯☆ピカランド(平成22年10月生まれ)	▶フッ化物歯面塗布(平成22年4月生まれ)
▼ 保健福祉総務課 ☎7167-1131			
献血キャンペーン	20日(土)・21日(日)午前10時～11時45分・午後1時～4時、ららぽーと柏の葉(若葉)。16～64歳の健康なかた ※60～64歳で献血をしたかたの場合は69歳まで		

9 ※申し込み、問い合わせ等は、各施設の開館時間をお願いします

市内人口

404,350人(前月比92人減)
 ●男 200,724人 ●女 203,626人
 ●世帯数 165,169世帯(前月比12世帯増)
 (24.9.1現在)



アッキーのホームタウン応援団

今回は… バスケットボール 日立サンロッカーズ

No.17 新戦力にも期待、目指せ初優勝!

日立台の体育館を練習拠点とし、JBL(日本バスケットボールリーグ)で戦う男子バスケットボールチーム「日立サンロッカーズ」。ここ数年、プレーオフには進出するものの惜しくも優勝を逃しています。来年度に発足される国内トップリーグであるナショナル・バスケットボール・リーグ(NBL)への参戦を表明していて、JBLで戦うのは今年度が最後になります。

就任8年目になる小野秀二(おのしゅうじ)ヘッドコーチは、今年度最後となるJBLで「必ず優勝する!」と宣言してくれました。年々、コーチの理想とするバスケットが浸透してきていることや、今年のチームバランスの良さから優勝に近づいていると。そしてもうひとつ。特に今年は、力強い選手が新加入しました。



▲「必ず優勝する!」と宣言する小野ヘッドコーチ

まずは、「トヨタ自動車アルバルク」から移籍してきたプロ12年目の渡邊拓馬(わたなべたくま)選手。経験から得た技術やメンタルを伝えていくのと同時に、若い選手に負けずチャンスをつかんでいきたいと語ってくれました。小野ヘッドコーチとともに、優勝経験がある唯一の選手です。あの感動をもう一度味わいたいはず

です。次に、アグレッシブに走るディフェンスを得意としている、チームのいじられキャラの伊藤駿(いとうたかし)選手。「だまされたと思って一度でいいから見に来てほしい!それほど魅力があるスポーツだ」と語ってくれました。そして、学生の頃から日本代表入りし、大型新人と評判高い満原優樹(みつはらゆうき)選手。ルーキーとは思えない堂々とした姿には、貫禄さえ感じました。自身も注目されていることを自覚していると言ひ、負けたくないという闘争心はハンパなく、とにかく結果にこだわると話してくれました。

練習で試合さながらに本気でぶつかりあう選手の姿には、去年以上の気迫を感じました。そして、小野ヘッドコーチや、新加入選手から放たれる力強い言葉。今年度こそ優勝して、JBLの有終の美を飾ってほしい。開幕は10月5日(金)、中央体育館では11月25日(日)に試合があります。私たち、市民の力で優勝への後押しをしましょう!!
 (フリーアナウンサー、岡田亜紀記)



▲身長198センチメートルの大型新人・満原選手



このコーナーでは市民の皆さんの活躍や季節の話題、笑顔が輝く市内の出来事などを取材、紹介しています



▲ドイツ1部リーグ・ハノーファー96でプレーする酒井選手

酒井選手。これからは、日本代表だけでなく世界を代表する選手へと成長し、「柏」の名を世界に広めてくれることでしょう!

ロンドンオリンピックサッカー男子日本代表で3位決定戦に進出した功績をたたえ、9月10日、柏市出身の酒井宏樹選手に市民特別功労賞が贈られました。酒井選手の代わりを受け取った父・英樹さんは、「本当に光栄。宏樹は指導者や環境に恵まれ、非常に幸運だった」と話をされました。英樹さんいわく「すでに親の期待をはるかに超える活躍をしている



▲トロフィーを受け取る父・英樹さん(写真左)

柏で育った日本代表選手
酒井選手に市民特別功労賞を贈呈



夢の兄弟対決が実現

第92回天皇杯全日本サッカー選手権大会2回戦

日立柏サッカー場で9月8日、夢の対決が実現しました。「柏レイソル」と千葉県代表として出場する柏レイソルの育成組織「柏レイソルU-18」による兄弟対決。結果は3対0で柏レイソルが勝利。トップチームの強さ・格の違いを見せつけました。スタンドには「夢の日立台ダービーありがとう」「柏の育成 俺達の宝」と手書きの横断幕が掲げられ、試合後、そろって場内を1周する兄弟にサポーターから温かい拍手が送られました。3回戦は10月10日(水)、湘南ベルマーレとの対決。弟の分まで勝利をつかみ取ってほしいです。

▼スタンド四方がレイソルユニフォームの黄色に染まる



▲競り合う那須選手(写真右)と木村選手(写真左)

市民相談

相談日・予約受付日が祝・休日、年末年始に当たる場合は休みます。また、都合により休む場合がありますので、詳細は事前にご確認ください

予約が必要な相談	
法律相談	①(月)・(水)・(木)午前9時30分～午後3時30分=市役所相談室。ただし②第1(水)午前9時30分～午後3時30分=沼南庁舎相談室③(夜間)第2(水)午後6時20分～8時25分=アミュゼ柏※10月8日(月)、10月25日(水)はお休み 予約:翌週分を(水)午前9時から。裁判中のものはご遠慮を 秘書広報課☎7167-1119
税務相談	第2(金)午後1時～5時=市役所相談室 予約:当月分を10月2日(火)午前9時から 秘書広報課☎7167-1119
司法書士による相談(相続登記・会社登記、成年後見、多重債務等)	①第2(火)午後1時～3時=市役所相談室 ②第3(火)午前10時～午後3時=沼南庁舎相談室 予約:当月分を10月2日(火)から 千葉司法書士会柏支部☎7166-2015※受付時間は祝日を除く(月)～(金)午後1時～4時まで
老いじたくあんしん相談(高齢者のライフプラン・遺言・相続等)	第2・4(金)午前9時～正午=市役所相談室 予約:当月分を10月2日(火)午前9時から 老いじたくあんしんねっと☎7169-4165(ヨイロウゴ)
行政書士の暮らしの手続き相談(成年後見・相続・遺言等)	第4(火)午後1時～4時=市役所相談室 予約:当月分を10月2日(火)から 千葉県行政書士会東葛支部☎7197-4726※受付時間は(月)～(金)午前9時30分～午後1時
多重債務相談	第3(水)午後1時～4時=消費生活センター 予約:当月分を10月2日(火)午前9時から 消費生活センター☎7163-5853
リハビリ相談(電話・面接)	(月)～(金)午前10時～午後4時 障害福祉就労支援センター☎7163-9353
女性のこころと生き方相談	毎週(水)と第1・3・4(月)午前10時～午後4時 男女共同参画室☎7167-1127
不登校相談(電話・面接)	(月)～(金)午前9時～午後4時 教育研究所適応指導教室☎7133-9400・ 教育相談訪問指導員室(柏六小内☎7143-7724・増尾西小内☎7175-7755・大津ヶ丘二小内☎7191-3366)
学校教育相談・幼児教育相談(電話・面接)	(月)～(金)午前9時～午後4時=青少年センター☎7131-6615(電話相談)・☎7131-6671(予約)
就学相談	(月)～(金)午前9時～午後4時=ウェルネス柏教育研究所☎7128-2227
予約が必要ない相談	
行政相談	①第1・2(水)午前10時～正午=市役所相談室 ②第3(月)＝沼南庁舎相談室 秘書広報課☎7167-1119
不動産相談	第1(金)午前10時～午後3時=市役所相談室 秘書広報課☎7167-1119
消費生活相談	①(月)～(金)午前9時～午後4時30分 ②第3(土)午後1時～4時30分(電話相談) 消費生活センター☎7164-4100
人権の上相談	第1・3(火)午前10時～午後3時=市役所相談室 秘書広報課☎7167-1119
ボランティア相談	(月)～(土)午前9時～午後5時 ボランティアセンター☎7165-0880
ひきこもり相談	(月)～(金)午前9時～午後5時 障害福祉課☎7167-1243・保健所保健予防課☎7167-1254・福祉活動推進課☎7167-2318
母子自立支援相談	(月)～(金)午前9時～午後4時 児童育成課母子自立支援員☎7167-1455
子ども「やまびこでんわ柏」(話を聞いてもらいたいとき)	(月)～(金)午後1時～7時 少年補導センター☎7166-8181
家庭児童相談	(月)～(金)午前9時～午後4時 家庭児童相談室(市役所児童育成課内) 家庭児童相談室☎7167-1458
少年相談	(月)～(金)午前9時～午後5時 少年補導センター☎7164-7571
子育てにこころ電話相談	(月)～(金)午前9時～正午・午後1時～5時 保健所地域健康づくり課☎7162-2525
心配ごと相談	①(水)午前10時～午後3時=教育福祉会館☎7163-2734 ②(水)午前10時～午後3時=沼南社会福祉センター☎7193-2942 柏市社会福祉協議会☎7163-1234
障害者差別に関する相談	毎週(水)午前9時～午後5時=教育福祉会館相談室 千葉県東葛飾障害者相談センター☎7179-1088
外国人のための相談	英語=(水)、中国語=(水)・(金)、スペイン語=(水)、韓国語=第2・4(金)。いずれも午後1時～5時 協働推進課☎7167-0941
登記相談	第2(火)午前10時～正午=市役所相談室 秘書広報課☎7167-1119