

主な内容

- P2.....協働事業の提案を募集/千葉県知事選挙/7月からアミューズ柏の開館日が拡大/犬の登録と狂犬病予防注射
- P3.....育児休業代替任期付職員(保育士)を募集/審議会等の委員を募集/次号から広報かしわが変わります/市長室だより
- P4.....協働のまち「スマイルクラブ」/東日本大震災復興支援チャリティーミュージックフェス〜絆〜
- P6・7.....放射線対策ニュース

発行 柏市 〒277-8505 千葉県柏市柏5丁目10番1号 ☎(04)7167-1111 FAX (04)7166-6026 編集 秘書広報課 発行日 毎月1・15日

春のお出掛けのお供に

花の名所特集

寒かった冬も終わり、春の足音がだんだんと近付いてきました。この季節、市内や周辺のあちらこちらで桜などの花が見頃を迎えます。今号では、市内の「花の名所」ともいえる場所を紹介します。

桜
開花予想 3月下旬~4月上旬

旧吉田家住宅歴史公園 **A** 所在地: 花野井974-1

交 柏駅西口・北柏駅北口から柏市立高校・東急ビレジ・柏たなか駅行きバスか、柏たなか駅から柏駅西口・北柏駅行きバスで「花野井神社」下車、徒歩5分
 問 同公園管理事務所 ☎7135-7007・公園管理課 ☎7167-1309



江戸時代末期に建てられた旧吉田家住宅は国の重要文化財であり、長屋門前にそびえる桜は圧巻です

その他の名所情報
 ① 県立柏の葉公園
 ② あげぼの山公園
 ③ あげぼの山農業公園



柏ふるさと公園 **B** 所在地: 柏下4

交 柏駅東口から、徒歩25分 問 公園管理課 ☎7167-1309



芝生広場やアスレチックがあり、橋を使って対岸に見えるもう一つの名所「北柏ふるさと公園」へ歩いていくこともできます

▶ 大堀川沿いに整備された緑道は全長約4キロメートル。市民のかたによる植樹でたくさんの桜の木が並びます

中央地域

その他の名所情報
 ④ 柏公園
 ⑤ 北柏ふるさと公園



⑥ 大堀川リバーサイドパーク

手賀の丘公園 **D** 所在地: 片山275

交 柏駅東口から、手賀の丘公園行きバスで「手賀の丘公園」下車か、布瀬行きバスで「手賀農協前」下車、徒歩5分
 問 同公園どんぐりの家 ☎7193-0010



桜はもちろんのこと、アスレチックや大きな恐竜すべり台などでも1日楽しく遊べます

◀ 白井市・柏市境近くにある用水路沿いに、約2キロメートルにわたって続く桜並木は見応え十分です

沼南地域

増尾城址総合公園 **C** 所在地: 増尾650

交 増尾駅東口から、徒歩20分
 問 同公園管理事務所 ☎7166-6701



戦国時代の後期に築かれた城跡で、自然林に囲まれた静かな公園です。約3,300平方メートルの広い芝生広場などでのんびりと過ごせます

南部地域

その他の名所情報
 ⑦ 新柏駅前
 ⑧ 増尾駅前

その他の名所情報
 ⑨ 神明社
 ⑩ 今井の桜(金山落)

楽しいお祭りがめじろ押し!

カタクリ

開花予想 3月下旬

逆井群生地 **E** 所在地: 逆井716.719

交 逆井駅から、徒歩20分 問 文化課 ☎7191-7414

美しい紫紅色の花を咲かせるカタクリは、地上に2カ月だけ姿を見せて、残りの10カ月は地中で休眠してしまうという花です。平成6年に市の花に制定され、逆井群生地は市の指定文化財となっています。



桜まつり

所 あげぼの山公園
 内 甘酒配布(各日先着500人)、和太鼓御響の演奏(6日)、市立柏高等学校吹奏楽部の演奏(7日)など
 交 我孫子駅北口からあげぼの山公園入口行きバスで終点下車、徒歩10分※当日は柏駅西口から直通の臨時バスも運行。会場付近は混雑しますので、公共交通機関をご利用ください
 他 ごみは各自でお持ち帰りください
 問 柏市観光協会(柏商工会議所内) ☎7162-3315・商工振興課 ☎7167-1141

4月6日(土)・7日(日)
 午前11時~午後4時
 ※雨天決行



チューリップフェスティバル

所 あげぼの山農業公園
 内 各種模擬店、野菜の販売、ステージイベント、市立柏高等学校吹奏楽部の演奏(13日)、クイズ・スタンプラリー(14日)、展示会など
 交 我孫子駅北口からあげぼの山公園入口行きバスで終点下車、徒歩8分※当日は柏駅西口から直通の臨時バスも運行。会場付近は混雑しますので、公共交通機関をご利用ください
 他 4月は、毎週月曜日も開園します
 問 あげぼの山農業公園 ☎7133-8877

4月13日(土)・14日(日)
 午前9時30分~午後3時30分
 ※雨天決行

あさって
17日(日)は
投票日

千葉県知事選挙が行われます

あさって17日(日)は、千葉県知事選挙の投票日です。投票時間は、午前7時から午後8時です。大切な一票です。皆さん、そろって投票しましょう。

選挙管理委員会事務局 ☎7167-1092

<開票は即日行います>

時 3月17日(日)午後9時15分から

所 中央体育館アリーナ

得票数の発表 ▶ 午後10時を第1回目として30分ごとに開票が終了するまで発表

注意 ▶ 車でのご来場はご遠慮ください。開票の速報は市のホームページで見ることができます

7月から アミュゼ柏の開館日が拡大

アミュゼ柏では4月1日(月)から指定管理者による管理運営がスタートします。また、7月からアミュゼ柏(柏中央近隣センター含む)の休館日であった第3月曜日の翌火曜日(月曜日が祝日の場合はその翌日。年末年始と来年2月を除く)が開館になります。

新たに拡大される開館日

7月17日(水)・8月20日(火)・9月18日(水)・10月22日(火)・11月19日(火)・12月17日(火)、来年1月21日(火)・3月18日(火)

新たに拡大される開館日の使用申請については、4月1日(月)(クリスタルホール・プラザの来年3月18日(火)分は4月2日(火))の午前9時から、予約の申し込み受け付けを開始します。

※4月1日(月)の管理者変更後も予約方法等は従来どおりです。ただし、使用申請のあて先と利用料金の納入先が「柏市長」から「アミュゼ柏指定管理者」に変わります

アミュゼ柏 ☎7164-4552

協働事業の提案を募集します

市では、「柏市民公益活動促進条例」を制定し、市民との協働によるまちづくりを進めています。中でも、地域の課題解決のため自ら活動し、公共事業を担う力のある市民公益活動団体については、市事業の委託も行っていきます。「私たちの活動をもっと多くの人たちに役立てたい」との思いがある団体の皆さんからのご応募をお待ちしています。

協働推進課 ☎7167-0941

協働事業提案制度

昨年度から「行政指定テーマ型(リミテッドスタイルコース)」を新設。市の各担当部署が市民公益活動団体と一緒に取り組みたいテーマを提示しています。そのテーマに対する事業をご提案ください。

募集内容

▶ **対象事業** = 一定の要件を備えた単年度事業(平成26年4月1日～平成27年3月31日までに完結する事業)

▶ **コース** = フリースタイルコース(自由テーマ)・リミテッドスタイルコース(行政指定テーマ)のいずれかを選択※内容など詳しくは協働推進課(市役所本庁舎3階)・柏市民活動センター(柏1丁目)で配布する「提案の手引き」(市のホームページからダウンロード可)をご覧ください

応募資格

市内に事務所・活動場所がある市民公益活動団体 ※個人は対象外。事前に団体登録が必要。要件など、詳しくは問い合わせを

応募期間

4月1日(月)～5月31日(金)

応募方法

協働推進課・柏市民活動センターで配布する申請書に必要事項を書き、必要書類を添えて、協働推進課に直接持参を※申込書は市のホームページからダウンロード可

選考

応募書類とプレゼンテーション、ヒアリングに基づき選考委員会が審査(7月)

事前相談と説明会を開催します

事前相談

応募前のアイデア段階での相談に随時応じています(原則面談)

説明会

時 4月24日(水)午前10時30分～正午

所 柏市民活動センター

※ 提案書の作成、提案から実施までのスケジュール等の説明、行政指定テーマに関する担当部署からの説明

《事前相談・説明会共通》

☎ 協働推進課へ電話か ☒ info-kyds@city.kashiwa.lg.jp で

市民公益活動団体への補助金や協働事業提案を選考する選考委員を募集

対 市内在住で、住民登録している満18歳以上のかた、1人

活動予定 / 年間12日程度

謝礼 / 1日8千円(税込み)

委員の役割 / ①事前説明会・ミーティングへの出席

②選考(プレゼンテーション等への出席) ③中間

交流会・各種報告会への出席※原則、平日の活動

審査方法 / 書類選考※必要に応じて面接あり

☎ 4月15日(月)までに、協働推進課・柏市民活動センターで配布する所定の申込書に「市の市民公益活動団体に対する支援と協働促進について」をテーマとした日本語で800字以内のレポートを添えて、〒277-8505 柏市役所協働推進課へ郵送(必着)するか直接持参を※申込書は市のホームページからダウンロード可

補助金制度と協働事業提案制度はどう違うの？

補助金は、各団体の事業を市が補助し、活動の発展を支援するものです。協働事業提案制度は、「市が行っている事業を私たちが工夫して、より良いものにしてみたい」という事業を提案していただき、担当課とともに制度化を目指すものです。

活動を始めたばかりの団体や、まだまだ不安定な団体は補助金を、一定の実績のある団体は協働事業提案制度の利用をお勧めします。

犬の登録と 狂犬病予防注射

犬を飼っているかたは、生涯1回の登録と毎年1回の狂犬病予防注射が法律で義務付けられています。最寄りの会場で忘れずに受けてください。

時 別表のとおり。雨天の場合は延期日に実施。午前が雨天で延期の場合は午後も延期します。ただし、小雨の場合は注射を実施することがあります。実施の有無については問い合わせを

※ 生後91日以上の健康な犬

費 ▶ 新規登録の犬 = 1頭 6,350円(登録・注射代等) ▶ 登録済みの犬 = 1頭 3,350円(注射代等)

※ 3月初旬に郵送した案内書(紛失したかたは鑑札等、登録の確認ができるもの) ※ 新規登録の場合は不要

☎ 当日、会場へ直接

☎ ① 畜犬問診票は必ず記入・持参を ② 予防注射を受けられない場合は、動物病院で受け、保健所生活衛生課(ウェルネス柏3階)か沼南支所窓口サービス課(沼南庁舎1階)へ届け出を ③ 他市町村から転入してきた犬は、鑑札の持参を ④ 発情・妊娠・授乳中、現在通院中・健康に不安がある、1カ月以内に他の予防注射を受けた場合は、受ける前に動物病院に相談を ⑤ 飼い主が抑えられない犬は注射を受けられない場合あり ⑥ 犬のふん尿の後始末をする袋等の持参を ⑦ 車でのご来場はご遠慮を ⑧ 犬を連れて海外渡航を予定されているかたは、会場では証明書の発行ができないため、動物病院で注射を

☎ 保健所生活衛生課 ☎7167-1259

実施日程一覧

	とき	ところ
4月1日(月) 【延期日】5月6日(月)	9時15分～9時40分	富士見町稲荷神社
	10時10分～11時15分	豊上町第1公園
	12時40分～13時20分	旭町近隣センター(センター前駐車場)
	14時00分～15時00分	日立台公園
4月2日(火) 【延期日】4月23日(火)	9時15分～11時30分	藤心近隣センター
	13時10分～13時45分	逆井運動広場(柏楽園ふるさと会館脇)
	14時15分～15時00分	つくしが丘緑地
4月3日(水) 【延期日】4月24日(水)	9時15分～10時05分	東中新宿子供遊び場
	10時35分～11時45分	中原ふれあい防災公園
	13時10分～14時00分	酒井根第2公園
	14時20分～15時00分	南増尾第8公園
4月4日(木) 【延期日】4月18日(木)	9時15分～10時00分	マツモトキョシ新宿店駐車場
	10時35分～11時20分	西山第2公園
	13時05分～14時45分	南部公園(南部近隣センター脇)
4月5日(金) 【延期日】4月19日(金)	9時15分～10時25分	柏西口第1公園
	10時50分～11時50分	高田緑地(高田近隣センター脇)
	13時15分～14時00分	中十第2公園(柏の葉2丁目)
	14時30分～15時00分	梅林第4公園
4月6日(土) 【延期日】4月20日(土)	9時15分～10時10分	高柳塚越公園
	10時45分～12時15分	しいの木公園(しいの木台2丁目)
	13時30分～15時00分	沼南支所駐車場(保健センター前)
4月8日(月) 【延期日】4月22日(月)	9時15分～10時15分	千代田町公園
	10時40分～11時30分	開場町ゲートボール場
	11時50分～12時20分	柏上町公園
	13時40分～15時00分	ウェルネス柏(保健所)駐車場
4月9日(火) 【延期日】4月30日(火)	9時15分～10時25分	富勢運動場入口駐車場
	10時55分～11時45分	松葉第5公園
	13時05分～13時40分	北部緑地
	14時10分～14時50分	松ヶ崎第1公園

	とき	ところ
4月10日(水) 【延期日】5月1日(水)	9時15分～10時25分	花野井公会堂
	10時55分～11時50分	松葉第1近隣公園(野球場隣)
	13時15分～14時40分	柏ビレジ近隣公園
4月11日(木) 【延期日】4月25日(木)	9時15分～10時20分	西十第2第1公園(常磐自動車道うえ)
	10時50分～11時40分	緑町第1公園(みどり台4丁目)
	13時00分～13時40分	御立山ふるさとセンター(センター前広場)
	14時10分～15時00分	篠籠田西光院駐車場
4月12日(金) 【延期日】4月26日(金)	9時15分～10時00分	豊住第2公園
	10時30分～11時35分	永楽台近隣公園(永楽台近隣センター隣)
	13時05分～13時35分	三本木第1公園(松野台ふるさと会館脇)
4月13日(土) 【延期日】4月27日(土)	14時00分～14時55分	増尾万福寺駐車場
	9時15分～10時20分	布施第2公園
	11時00分～11時50分	北柏第2公園
4月15日(月) 【延期日】5月20日(月)	13時00分～15時00分	ウェルネス柏(保健所)駐車場
	9時15分～9時40分	藤ヶ谷下総集会所
	10時00分～10時25分	藤ヶ谷区民会館
	10時40分～10時55分	金山区民会館
	11時15分～11時45分	藤ヶ谷新田区民会館
	12時45分～13時35分	高柳近隣センター駐車場
	13時55分～14時25分	高南台稲荷峠2号公園
4月16日(火) 【延期日】5月7日(火)	14時40分～15時05分	南高柳向原公園
	9時25分～9時45分	鷺野谷青年館
	10時10分～10時50分	手賀構造改善センター
	11時10分～11時50分	布瀬構造改善センター
4月17日(水) 【延期日】5月8日(水)	13時10分～13時50分	泉ふるさとセンター
	14時10分～14時50分	手賀の杜しらかしの公園
	9時25分～10時10分	大津ヶ丘中谷津公園(大津ヶ丘第二小学校前)
	10時30分～11時30分	緑台公園(緑台6-5)
	12時45分～13時25分	大津ヶ丘向原公園(大津ヶ丘中学校前)
	13時40分～14時10分	大津ヶ丘市ノ坪公園(桐友学園隣)
	14時25分～15時05分	塚崎運動場駐車場

エネルギー「見える化」への挑戦

つくばエクスプレスの柏の葉キャンパス駅付近において、柏市と民間企業が手を組んで「柏の葉スマートシティ」というプロジェクトを行っています。このプロジェクトは、環境・健康・新産業創出の3つに分かれています。全国的に最も注目されているものが、環境に関する取り組みです。

その取り組みは、柏の葉地区の一部で進められていますが、現在の日本や世界が抱えているエネルギー問題について、正面から向き合っています。

エネルギーの利用によって排出される二酸化炭素量を大きく減らして、地球温暖化の進展を少しでも抑えることが世界的な目標となっています。その目標をクリアするために、柏の葉では、二つの方向性で取り組みを実施しようとしています。

一つは、火力発電よりも圧倒的に二酸化炭素排出量の少ない再生可能エネルギーの導入と、ピーク時における使用電力量の低減や効率的な利用を促す電力管理システムの導入です。特に、電力管理システムは注目されています。

柏の葉で導入予定の電力管理システムは、対象となるエリアの全ての電力使用量や発電量を常時把握し、使用電力量を柔軟に制御できるような仕組みを持ちます。これによって、使用電力量のピークを下げることで、また災害時に電力会社からの供給が停止した時に、電力を対象エリア内で融通し合うことが可能となります。

もう一つは、生活する市民一人一人の省エネ意識を高めるための仕組みの導入です。エネルギー利用の「見える化」と言われるもので、家庭内で利用されている電力などのエネルギーを常時グラフで見えるようにします。スマートメーターと呼ばれる機器を導入することで、どれくらい電気を使うのかということがよくわかります。また、一時間単位、一日単位、一月単位の使用量も詳細に分かり、利用パターンが分かれば、どこでどういう省エネが可能か、すぐに想像できます。

これらの取り組みが本格的に稼働するのは、平成26年度以降になりますが、現在はその準備が着々と進んでいます。柏の新しい名物になりそうです。どうぞ、ご期待ください。

市長室だより 秋山浩保



34

育児休業代替任期付職員(保育士)を募集します

募集職種・人数等/別表のとおり
試験日/4月21日(日)
試験会場/市役所本庁舎
3月29日(金)までに、人事課(市役所本庁舎2階)、柏駅前行政サービスセンターで配布している
所定の申込書に必要事項を書いて、〒277-8505 柏市役所人事課へ郵送で(当日消印有効)※受け付けは郵送だけ。受験案内と申込書は市のホームページからダウンロード可
採用予定日/6月1日以後

試験職種	登録予定者数	受験資格	試験内容
保育士(中級)	4人程度	昭和33年4月2日以後に生まれ、保育士の登録を受けているかた、または平成25年3月31日までに保育士の登録を受ける見込みのあるかた	論文・実技・面接試験、適性検査

◎主な職務内容、試験時間などの詳細は、受験案内を確認してください

(注)育児休業代替任期付職員とは

- 登録試験の合格者は、「育児休業代替任期付職員登録者名簿」に3年間登録され、任期の定めのない常勤職員から育児休業の請求があった場合、その請求期間を限度にあらかじめ任期を定めて、育児休業をする職員の代替として採用されます
- 給与・勤務時間・休暇等の勤務条件については、基本的に任期の定めのない常勤職員と同じです
- 職員の育児休業の状況により必要に応じて採用を行うため、必ずしも採用予定時期(6月1日)に採用されるわけではありません

☎人事課 7167-1113

市では、市政に関する意見を伺い、計画の策定や提言等に反映させるため、審議会など市の附属機関への市民公募委員の参加を進めています。選考は、これまでの経験・経歴やレポートの内容をもとに行います。

子育て中でも
参加できます

審議会等の
委員を募集

機関名	文化振興審議会	社会教育委員	公民館運営審議会
対象	市内在住で住民登録している、4月1日現在満20歳以上のかた、1・2人	市内在住で住民登録している、4月1日現在満20歳以上のかた、1人	市内在住で住民登録している、4月1日現在で20歳以上のかた、1人
任期	2年		
委嘱予定	6月1日以降		
活動予定	年1・2回を予定	年3回程度	年3回程度
報酬	1日8,000円(税込み)		
レポートのテーマ	柏市の今後の文化振興について考えること(※1)	社会教育(学校教育以外で主として青少年と成人に対して行われる組織的な教育活動。家庭教育支援を含む)について自由にテーマを設定(※1)	公民館の管理運営と各種事業に期待すること(※1)
申し込み	4月12日(金)までに、文化課(沼南庁舎3階)、沼南支所総務課(同1階)、各近隣センター・出張所で配布している申込書(※2)に必要事項を書き、レポートを添えて、〒277-8503 柏市教育委員会文化課へ郵送(必着)するか直接持参を	4月15日(月)までに、生涯学習課(沼南庁舎3階)、沼南支所総務課(同1階)、柏駅前行政サービスセンター、各近隣センター・出張所で配布している申込書(※2)に必要事項を書き、レポートを添えて、〒277-8503 柏市教育委員会生涯学習課へ郵送(必着)、☎info-shgg@city.kashiwa.lg.jpするか直接持参を	3月29日(金)までに、中央・沼南公民館、教育総務課(沼南庁舎3階)、柏駅前行政サービスセンター、各近隣センター・出張所で配布している申込書(※2)に必要事項を書き、レポートを添えて、〒277-0005 柏市中央公民館へ郵送(必着)するか直接持参を
問い合わせ	文化課 ☎7191-7403	生涯学習課 ☎7191-7393	中央公民館 ☎7164-1811

※1 自分の考え方を1,000字程度にまとめること(日本語に限る。様式は自由)
※2 申込書は市のホームページからダウンロード可

読みやすく、充実した内容へ 4月1日号から「広報かしわ」が変わります

ご愛読いただいています「広報かしわ」を、より読みやすく、充実した内容にするため、4月1日号から紙面を刷新します。今号では変更に関し、主な変更点をお知らせします。

☎秘書広報課 7167-1175

1 読みやすい紙面に

- 左開き(左綴り)、横書きを基本にして、数字やメールアドレスが見やすく、1面~最終面までの視線の流れを一貫したものにします(別図参照)
- 誰にでも読みやすい「ユニバーサルデザイン(UD)書体」を使用します
- 題字のデザインを、写真やイラストを引き立てる簡潔なものに変更します

2 内容を充実

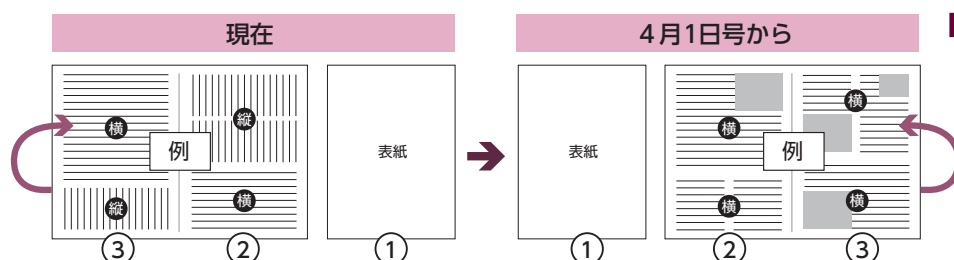
- 1日号を12ページに増やして、特集記事を集約します。
- 1面の特集は原則2ページを利用して、市民の視点に立った情報提供を行います
- 「協働のまち」を3面に移動し、協働のまちづくりのための課題や実践等を紹介し
- 子育てを応援するコーナーを、見開き2ページを使って1日号に掲載します
- 「放射線対策ニュース」を1日号で継続します

3 費用抑制と歳入の確保

- 合計のページ数は変えずに、費用を安くするため、現在の毎号10ページから、1日号は12ページ、15日号は8ページに変更します
- 最終面下段に新たに広告を掲載し、歳入の確保とともに市内事業者の活性化を図ります(4月15日号から)

4 「伝言板」の変更にご理解・ご協力を

- 「催し・講習会」は、毎月1日号・15日号に掲載します。市民サークルが伝言板に掲載され、事務所を構えるNPO法人等が掲載できない場合が多くなっているため、共にこのコーナーに統一し、市内の団体・会場を優先しながら、各団体ごとに4月~翌年3月の年間4回まで(3カ月の間隔)の掲載とします
 - 「会員募集」は、毎月15日号に掲載します。現在6カ月程度お待ちいただく状況となっているため、各団体ごとに4月~翌年3月の年間1回の受け付けとし、待ち時間の解消を目指します
- ※詳しくは問い合わせを



協働のまち

市民とともに歩む

市民活動団体 紹介

スマイルクラブ

スマイルクラブは、自閉症児のお母さんから依頼を受けて発達障害児も参加できる「運動が苦手な子の教室」を開催したことをきっかけに活動し始めた、総合型地域スポーツクラブです。現在は、指導者20人、ボランティア

30人、会員約600人で活動しています。年齢・性別・障害の有無にかかわらず、スポーツを楽しめる環境づくりを目指す活動が評価され、昨年には厚生労働大臣賞や文部科学大臣奨励賞などを受賞しました。

特徴的な活動

運動が苦手な子の教室

年間を通して、学校の体育で行う種目を中心に指導しています。発達障害児と健常児と一緒に学ぶことで、お互いを理解し合える「心のバリアフリー」を育んでいます。体力・運動能力の向上だけでなく、多くのボランティアと触れ合うことで、社会性の向上にもつながっています。



▲逆上がりチャレンジする子どもたち

学校の授業をサポート

平成18年に教育委員会との協働事業として始まり、市内10校へスタッフを派遣して特別支援学級を中心に体育の授業をサポートしています。担任の先生の下で、苦手な子どもたちに個別指導なども行っています。

◎スマイルクラブでは、会員・ボランティアを募集しています。詳しくは、同団体のホームページを見るか smile-c@jcom.home.ne.jp で

市民レポーターインタビュー

ゆっくりできるまで見守る

毎週木曜日の夕方に、小学校の体育館で行われている「運動が苦手な子の教室」に伺いました。運動を指導する4人のスタッフと、輪になって体をほぐす子どもたち。跳び箱が始まると、子どもたちは声を上げて楽しんでいました。卓球や大縄跳びなどでも、自然と笑顔があふれます。「子どもの笑顔が原動力」と話すスタッフのかたや、「スマイルクラブだけは休むと言わないんです」と話すお母さんがいるのが印象的でした。

そんな中、ある光景が目にとまりました。ボールを蹴る遊びをしていた時に、蹴ったボールが他の子の顔に当たって戸惑っていると、周りから促されるように「ごめんなさい」と一言。また、大縄跳びではなかなか縄の中に入れない子どもを辛抱強く待つ姿も見られました。ゆっくりできるまで見守ること、謝る勇気を持つこと、そしてスマイルでいることが大切なんですね。



▲体育館にあふれるたくさんのスマイル

(市民レポーター、所 英明 記)

イベント 紹介

東日本大震災復興支援 チャリティーミュージックフェス〜絆〜

見どころ

柏創生ライオンズクラブの結成1周年記念事業として、「絆」をテーマに昨年初めて開催された音楽祭です。一番の見どころは、気仙沼のふかひれブランドを守る会のかたが作る「ふかひれスープ」。前回600食限定で販売したスープは、10分で全て完売するほどの人気でした。



▲昨年の音楽祭は大盛り上がり

震災から2年が経過して当時の記憶が希薄になりつつある中で、私たちができることは、東日本大震災が忘れられることなく「復興支援」という気持ちと行動が次の世代へつなげていくことだと思います。

当日は、市立柏高等学校吹奏楽部の演奏をはじめ、テレビ等で活躍するアーティストが出演するなど、楽しいイベントが盛りだくさんです。お花見や手賀沼周辺の散歩のついでに、ぜひ立ち寄ってみてはいかがでしょうか。

■4月14日(日)午前10時～午後4時
所 柏ふるさと公園
◎詳しくは、柏創生ライオンズクラブへ souseilions@yahoo.co.jp か ☎7196-6639 で

学生レポーターが行く!

復興に懸ける熱い思い

柏創生ライオンズクラブ実行委員長の和地さんにインタビューしました。

— イベントを始めたきっかけは？

和地 知り合いがいるふかひれ工場が、東日本大震災で大きな被害を受けたことを知りました。気仙沼へボランティアで行った際に、津波被害の光景を見て、自分たちにできることをしようと思ったのがきっかけです。

— 魅力は何ですか？

和地 どの世代にも伝わるような音楽と、おいしいふかひれスープです。「聴く」「食べる」ことで復興支援につながります。散歩中に気軽に立ち寄れるように、子どもが遊べたり、ペットを預けられたりするブースも用意しています。

— イベントに懸ける思いを教えてください。

和地 「復興へのプロセスをどのように伝えるか」との思いで、柏から気仙沼を支援し、お互いに助け合っていくことが必要だと考えています。多くの人と楽しい時間を共有できるように、これからも市民の皆さんに愛されるイベントを目指していきます。

インタビューを終えて

インタビューを通じて、終始伝わってきたのは「復興に懸ける熱い思い」でした。そのために必要なことは、みんなで手を取り合うこと。実行委員会や参加者のかたと一緒に楽しむことで、人と人とのつながりが広がっていく気がします。

(学生レポーター、藤田 圭史 記)



▲イベントを突き動かす熱い思い



協働推進課からのお知らせ

☎協働推進課 ☎7168-1033

柏市民公益活動補助金 成果報告会

今年度に補助金の交付を受けた市民公益活動団体が、1年間の補助対象事業の成果を報告します。交付団体は福祉や防災、まちづくりや芸術の振興など、さまざまな分野で活動する19団体。柏市にどんな団体があるのか、皆さんに知っていただく良い機会です。また、交付団体を取材した市民レポーターの報告もありますので、気軽にご参加ください。

■4月11日(木)午後1時～5時10分
所 第5・6委員会室(市役所本庁舎5階)

☎どなたでも
☎当日、会場へ直接

子どもたちに 平和を伝える学校訪問

子どもたちに戦争の悲惨さと平和の大切さを伝えるため、市と市民活動団体が協働で学校訪問を行っています。「柏・麦わらぼうしの会」、「柏和会」、「平和語り部の会」が市立小学校を訪問し、戦争体験者による講話や朗読劇などの平和教育を実施し、1年間で24校の約2,000人の児童が受講しました。また、3月19日(火)から開催する平和展では各団体の活動を紹介します。詳しくは、協働推進課へお問い合わせください。

※費用で特に記載のないものは無料です

はがき・ファクスなどの記入内容
右記の要領で必要事項を記入。往復はがきの場合は返信面の宛先を記入してください

- ①希望する講座・催し名
- ②〒・住所
- ③氏名(ふりがな)
- ④年齢
- ⑤電話番号

楽しく子育て 「ムシムシクラブ」

子育ての情報交換をしたり、自分たちで遊びを考えたりして、親子で楽しみながら仲間づくりをしませんか。

期間 / 4～9月(計8回程度)

対 ▶0歳児=平成24年4月2日以降生まれの第1子の子どもと保護者 ※⑥は平成24年4月2日～9月生まれ、⑬は平成24年10月以降生まれの子どもと保護者 ▶1歳児=平成23年4月2日～平成24年4月1日生まれの子どもと保護者

申 ①～⑥は3月19日(火)午前10時から、⑦～⑩・⑬は3月19日(火)午後2時から、各施設へ電話で。⑫は3月21日(木)午前10時から、⑭は3月21日(木)午前11時から、⑮は3月21日(木)午後1時から、⑯は3月21日(木)午後2時から、しこだ児童センターへ電話で

他 ▶①～⑥・⑬は、土・日曜日の開設日もあり ▶応募状況によって開設しない場合あり ▶地域子育てセンター「こあらルーム」「らっこルーム」と重複して申し込みはできません ▶豊四季台・光ヶ丘・柏一小・松葉二小は駐車場はありません ▶こどもルーム・近隣センターの問い合わせ先は、しこだ児童センターになります

●時間は①～⑭=午前10時～11時15分、⑮・⑯=午後1時30分～2時45分

ところ・問い合わせ	0歳児	定員	1歳児	定員
しこだ児童センター ☎7145-2522	①4月25日～各水曜日	各先着20組	⑦4月26日～各金曜日	先着25組
豊四季台児童センター ☎7144-5363	②5月10日～各金曜日		⑧4月25日～各水曜日	各先着20組
高柳児童センター ☎7190-1348	③4月24日～各水曜日		⑨4月26日～各金曜日	—
永楽台児童センター ☎7163-4050	④5月8日～各水曜日		—	—
南部みんなの広場(南部近隣センター内) ☎7173-1333	⑤4月25日～各水曜日	—	⑩4月23日～各火曜日	先着25組
布施遊戯室(布施近隣センター内) ☎7135-3960	—	—	⑪4月19日～各金曜日	先着15組
柏一小こどもルーム ☎7145-2522	—	—	⑫4月25日～各水曜日	各先着20組
松葉二小こどもルーム ☎7145-2522	—	—	⑬4月25日～各水曜日	—
風早北部小こどもルーム第2保育室 ☎7145-2522	⑭4月26日～各金曜日	先着20組	—	—
田中近隣センター ☎7145-2522	—	—	⑮4月26日～各金曜日	先着20組
光ヶ丘遊戯室(光ヶ丘近隣センター内) ☎7170-7600	⑥4月8日～各月曜日 ⑯4月8日～各月曜日	各先着15組	—	—

こどもの広場

●光ヶ丘近隣センター(園光ヶ丘遊戯室 ☎7170-7600(午前9時～正午、午後1時～5時))

小学生スペシャルデー=カプラやレゴ、ボードゲームなどを楽しみながら、小学生だけで自由な時間を過ごします

③3月21日(木)午後1時～3時、22日(金)午後3時～4時30分 小学生、各日先着20人 申当日、会場へ直接

ミニきらりんまつり=小学生と大学生が考えたゲームコーナーや工作コーナーを楽しみます

④3月26日(火)午後2時～4時 小学生以上(未就学児は保護者同伴)、先着60人 申当日、会場へ直接

小学生スペシャルデー&折り紙=遊べる折り紙を作って遊んだり、カプラやレゴで楽しい時間を過ごしたりします

⑤3月28日(木)午後1時～3時 小学生、先着20人 申当日、会場へ直接

●しこだ児童センター ☎7145-2522

あそびおたすけ隊「アヒルホッケー」=アヒルの形をした板を使って、誰でも楽しめるホッケーをします

③3月23日(土)午前10時～11時30分 小学生、先着10人 申3月17日(日)午前10時～☎で

釜のめし・おもちゃ図書館=障害のある子どもも手作りおもちゃで一緒に遊びます

④3月24日(日)午前10時～正午、午後1時～3時 小学生以上(未就学児は保護者同伴) 申当日時間内に、会場へ直接

こまで遊ぼう=みんなでこまを回して楽しめます

⑤4月2日(火)午後1時30分～2時30分 5歳以上(未就学児は保護者同伴)、先着10人 申当日、会場へ直接

●南部みんなの広場(南部近隣センター内) ☎7173-1333(午前10時～午後5時)

ぼたもち作りとお抹茶体験=ぼたもち作りとお抹茶のいただき方を体験します

③3月23日(土)午後1時～3時30分 小学生1・2年生と保護者=先着6組、小学生以上=先着18人 申3月16日(土)午後2時～☎で

春休み囲碁教室=入門からレベルに合わせた陣取りゲームまで、地域のかたと行います

④3月25日(月)・26日(火)午後1時～2時30分(計2回) 小学生以上、先着15人 申3月17日(日)午前11時～☎で

春休み折り紙教室=折り紙で立体的なヘビや、ウサギを作ります

⑤3月28日(木)午前10時～11時30分 小学生以上、先着15人 申3月17日(日)午後2時～☎で

●南部近隣センター体育館(園南部みんなの広場 ☎7173-1333(午前10時～午後5時))

春休み卓球教室=ラケットの持ち方や基本ルールを教わり、ゲームを楽しみます

③3月29日(金)午後1時～2時50分 小学生以上(3年生以下は保護者同伴)、先着15人 申3月19日(火)午後2時～☎で

●高柳児童センター ☎7190-1348

パパとあそぼう=ダンボールで家や迷路、基地を作って遊びます

③3月24日(日)午前10時30分～11時30分 幼児と保護者、先着15組 申当日、会場へ直接

カプラであそぼう=カプラを積み上げていろいろな形を楽しみます

④3月28日(木)午後2時～3時30分 小学生以上、先着30人 申3月17日(日)午後2時～☎で

双子ちゃんのじかん=多胎児家族同士の交流と情報交換をします

⑤4月7日(日)午前10時30分～11時30分 多胎児と保護者、先着10組 申3月16日(土)午後2時～☎で

●永楽台児童センター(永楽台近隣センター内) ☎7163-4050

藤田浩子の親子で楽しむおはなし会=子どもから大人まで楽しめる昔話と遊びをします

③3月27日(水)午前10時～11時30分 小学生以上(未就学児は保護者同伴)、先着30人 申3月16日(土)午前10時～☎で

ふれあいクッキング「祭りずし」=祭りずしやおすまし、牛乳寒天を作ってみなで食べます

④4月2日(火)午前9時30分～午後1時 小学生2年生以上、先着12人 費250円 申3月17日(日)午前10時～☎で

卓球をやってみよう! =地域のかたに卓球の基本を教わったり、子ども同士で対戦したりします

⑤4月3日(水)・4日(木)正午～午後3時 小学生1年生以上(新3年生以下は保護者同伴)、各日先着16人 申当日、会場へ直接

●豊四季台児童センター ☎7144-5363

レッツ・プレイ・卓球! =地域のかたに卓球を教わり、試合をします

③3月28日(木)午後1時30分～3時 小学生以上、先着30人 申3月16日(土)午前10時～☎で

工作教室「大工さんに挑戦」=地域のかたに教えてもらいながら、金づちやノコギリを使った木片工作をします

④3月30日(土)午前10時～正午 小学生以上(2年生以下は保護者同伴)、先着15人 申3月16日(土)午後2時～☎で

●高田近隣センター(園しこだ児童センター ☎7145-2522)

子どもクッキング「デコレーションカップケーキをつくろう」=カップケーキの作り方を地域のかたに教わり、好きなデコレーションをしてみんなで食べます

③4月3日(水)午後1時30分～4時30分 小学生2年生以上、先着16人 費200円 申3月17日(日)午後2時～☎で

リボン館ミニマリーマーケット

出店者募集

④4月14日(日)午前9時30分～正午 ※雨天決行

市内在住のかたで構成する非営利の団体、家族

区画数 / 30区画程度

販売品 / 衣類・雑貨・古本等(危険物・食品・植物・薬等は不可)

費1区画500円

⑤3月25日(月)までに、5面右上の必要事項(代表者)と団体名(団体の場合)、構成人数、主な販売品目を書いて、〒277-0872+余2348-202 柏市リサイクルプラザリボン館へ郵送で(必着) ※応募者多数の場合は抽選

所 園リサイクルプラザリボン館 ☎7199-5082(月曜休館)

市民体育大会 | 問スポーツ課 ☎7191-7399

種目	とき	ところ	対象	内容	費用	申し込み	問い合わせ
テニス	4月14日(日)・21日(日)・28日(日)午前9時～午後5時	柏の葉庭球場	市内在住・在勤・在学・在クラブで高校生以上のかた	団体対抗、一般壮年(男子60歳、女子50歳以上)の各部で男子複・女子複・混合複の3チーム対抗	1チーム6,000円(協会未登録チームは7,500円)	3月24日(日)までに、カノンスポーツカテニスショップアド柏店へ、参加費を添えて直接	齊藤 ☎7144-2165

スポーツ講習会 | 問スポーツ課 ☎7191-7399

種目	とき	ところ	対象	内容	費用	申し込み	問い合わせ
弓道	5月11日～7月13日の毎週土曜日、6月23日(日)午後3時～6時(6月8日(土)を除く。7月13日は午後1時～5時。計10回)	中央体育館	市内在住・在勤・在学で高校生以上のかた、先着30人	弓道の基本の習得	1人6,000円	4月13日(土)午後3時～5時に、中央体育館弓道場へ、参加費を添えて直接	武内 ☎7155-5790

⑤ ※申し込み、問い合わせ等は、各施設の開館時間をお願いします

こども図書館 3月後半の催し

とき	催し
16日(土)午前11時～11時30分	ちょっと大きい子のおはなし会
17日(日)午前11時～11時30分	ハーモニカ・アンサンブル演奏(童謡ほか)
20日(水)午前11時～11時30分	ちょっと大きい子のおはなし会
22日(金)午前10時30分～11時	読み聞かせ・楽しいこどもの歌
23日(土)午前11時～11時30分	ちょっと大きい子のおはなし会
24日(日)午前11時～11時30分	読み聞かせ・手遊び・エプロンシアター
24日(日)午後2時～2時30分	読み聞かせ・手遊び・パネルシアター「わくわくどきどきみんな集まれ」
26日(火)午後3時～3時30分	読み聞かせ・親子ふれあい遊び・おりがみ
28日(木)午後2時30分～3時	みんなで遊ぼう・わらべうた
29日(金)午前10時30分～11時15分	みんなで遊ぼう・わらべうた
30日(土)午前11時～11時30分	ちょっと大きい子のおはなし会
31日(日)午前11時～11時30分	ちょっと大きい子のおはなし会

※当日、会場へ直接。「ちょっと大きい子」=4歳以上向け
園こども図書館 ☎7108-1111

シェイプアップエアロ&ヨーガ教室

①シェイプアップエアロ教室
④4月10日～5月29日の毎週水曜日午前9時30分～10時30分(計8回)

②ヨーガ教室
④4月12日～5月31日の毎週金曜日午前9時30分～10時45分(計8回)

③ダイエット効果の高いヨーガで健康な体に
《共通》
④16歳以上のかた、各40人

費①=5,250円②=6,300円

⑤運動のできる服装・室内履き、タオルなど

⑥3月16日(土)午前10時～3月22日(金)午後4時に、沼南体育館へ電話で※応募者多数の場合抽選

⑦保育あり(1人につき1回300円)

⑧問沼南体育館 ☎7193-1111

総合型地域スポーツクラブ あそびんの会員を募集

子どもから高齢者までさまざまなスポーツやレクリエーションに参加して楽しめます。

⑨市内小学校、近隣センター、体育館他

⑩市内在住・在勤・在学のかた

⑪インディアカ、スポーツ吹矢、ターゲット・バードゴルフ、ペタンク、ユニバーサルホッケーなど

⑫費一般1人9,000円、中学生以下1人5,000円、家族会員9,000円(2人目以降1,000円引き)

⑬3月16日(土)から、5面右上の必要事項を書いて、〒277-0042逆井2丁目22-2湯山方かしわレクスボクラブあそびんへ郵送・ファクスするか電話で

⑭問かしわレクスボクラブあそびん ☎・FAX7173-2228

中高年健康づくり運動教室(前期)

⑮5月15日～10月9日の毎週水曜日午前10時～11時30分(5月29日と8月14日を除く。計20回)

⑯所麗澤大学(光ヶ丘2丁目)

⑰対55歳～75歳で健康なかた、先着40人

⑱費8,000円

⑲運動のできる服装、室内用運動靴、飲み物、1人用レジャーシート

⑳4月15日(月)までに、5面右上の必要事項を書いて、〒277-8654光ヶ丘2丁目1-1 モラロジー研究所へ郵送するかFAX7176-1177で

⑳問モラロジー研究所 ☎7173-3212

策 NEWS NO.028



ワレトク 放射線と向き合う 最終回

対談であらためて考える 柏の放射線問題

本コーナーでは、これまで6回に渡り、市民のかたがたにインタビューした内容をお伝えしてきました。今号では最終回として、除染支援相談員の松清智洋さんを進行役に、放射線計測・防護の専門家である東京大学・飯本武志准教授、元・つながろう柏！明るい未来プロジェクト代表の川田晃大さんと秋山浩保柏市長に、柏の放射線問題についてあらためて考え、語り合っていました。

圖放射線対策室 ☎7168-1036



市長 本日はお忙しいところありがとうございます。皆様には、市にとって重要な課題である放射線対策について、これまで多くのご協力をいただいたことを、心から御礼申し上げます。

あらゆることが手探りだった初期対応

松清 福島第二原子力発電所の事故に伴い、東葛地域でも放射能の問題が顕在化しました。日本にとっても未曾有の経験でしたが、それぞれの立場で、当初はどのような認識を持たれていましたか。

川田 僕たち仕事をしている父親は、事実を客観的に考えたいと、意外と冷静な方が多かったと思います。しかし、情報を収集していくと、国や専門家からは「安全です」という一方的な情報しか出てこない。それはおかしいのではないかと、リスク側も視野に入れて考えなくてはと思うようになりました。

飯本 専門家の側でも、どういった情報発信の仕方が良いのか試行錯誤していました。当時多くの国民は「危ないのか、危なくないのか」の答えを強く求めていました。しかし、当初の段階では、川田さんの言うように、「安全」という言葉のみが強調されるのではなく、培ってきた知識を整理して、「科学」を伝えることにも

事だと進言しました。

市長 当時、他の地域では行政がそれぞれにメッセージを出し始めていましたが、それでは混乱するので共通のスタンスが必要だと私も思っていました。併せて、国が発するメッセージは全て福島に向けたものだったので、専門家に助言をいただき、東葛版のメッセージを出す必要があるとも思っていました。

松清 市民の受け止め方はどうでしたか？

市長 国が発するメッセージを東葛版に置き換えて話すことで、理解が得られるのではという思いがありました。しかし、結果は違っていた。国の枠の中でやっている限り風当たりは強かった。7月の協議会の中間報告には、相当な反発がありました。

川田 東葛地域のための話し合いなのに、協議会では「まずは福島を思いなさい」といった趣旨の発言もあり、それは違うだろうと残念に思いました。

市長 本日に難しい状況でした。

皆さんの思いがもたらした転機

松清 ある時点から、「科学的事実に基づく対応だけでなく、きちんとこの問題に対応していく」という行政の姿勢やスピード感が市民にも届くようになり、



川田 晃大さん

柏市在住、都内1丁会社勤務。福島第一原子力発電所事故を契機に、子どもを守るために「つながろう柏！明るい未来プロジェクト」を設立。児童センターや近隣センターの除染など、行政とも協働しながら市内の放射線問題に尽力。昨年2月、市民と行政と専門家が力を合わせ、柏独自の納得感のある除染を目指し、シンポジウム「民×公×学」で挑む、オール柏の除染計画」を開催。地域での協働による除染活動を広げる立役者となった。

自分たちが成功例を示せばいい

松清 事故後最初の夏を迎えた7・8月には、既にPTAや教職員を中心に小学校などの除染の動きがありました。

市長 お母さんたちの思いを痛烈に感じている中で、こうした動きはサポートし、また連携しなければいけないと思いました。ただ、どのようにアプローチしていくかを練りあげている最中だったこともあり、市としてのメッセージを出すまでに時間がかかって余計に不信を募らせてしまったことは問題だったと思います。

松清 この経験から、川田さんは「つながろう柏！明るい未来プロジェクト」を立ち上げるのですか。

川田 行政に失望しかけていた中、保育園などの保護者に「除染をやるよ」という声があつて、私も手伝いに入りました。しかし、やり方が分からないから、当然対応もバラバラ。子どもへの思いは皆同じなのに、行動が違うのはおかしいと強く思い、ボランティア団体を作り、力仕事をし、お父さんたちが集まり、経験を積んで、子どもに対して等しく活動できたらいいと。また、そのころ設置された放射線対策室に何度か足を運ぶと、いつも日中は電話対応で追われ、実務は残業時間から始まるという状況。「このような考える時間もない中で果たして効果的な対策ができるのか？」と思っていました。だったら、自分たちが率先して成功例を作り、市にも示せばいいという発想になりました。

松清 市民からこうしたグループが出てきて、市の除染実施計画は他市と比べてずいぶん趣の違うものになりました。行政の計画は、行政が何をやるというのがほとんどですが、今回は市民と協力して

政も職員が現場に出て一緒に活動する。その仕組みが動き始めたことはとても重要です。教科書にもそれが大事だと書いているのですが、これまで実例はほとんどない。柏市の取り組みは、国内だけでなく海外の専門家もとても注目しています。

松清 協力を請うと言っても、市民側に任せるということではなく、一緒にやっていくという行政の姿勢と、除染の目的や課題を共有し、お互いの役割分担を明確にしてこそ、実現可能な形ができるということですね。

市長 本日に、市民の皆さんのおかげで進んでいることだと感謝しています。川田さんから、実際に除染をして放射線量が下がったという経験が何物にも代えられない安心感につながると聞いたとき、なるほどと思いはするもの、なかなか広げられない中で、昨年2月に共催させていただいたシンポジウムも、大きなけん引力になったと思います。

松清 「つながろう柏」が実際の活動を基にした情報を発信していくという姿勢があつて、専門家や行政とともに開催できたことは大きかったですね。

大切なのは「顔が見える関係」

松清 今後の放射線対策は？

市長 まだ完了していない公園や通学路などの除染は極力早めに終わらせたいと思っています。また、1月には各家庭での放射線対策の支援内容を回覧で再周知させていただきますが、その体制は継続します。今後はモニタリング測定を継続し、市民の皆さんの声に耳を傾けながら引き続き放射線対策を行っていくとともに、いろいろな視点で活動する市民や団体の皆さんとも連携していきたいですね。

飯本 私からは二つあります。一つ目は、除染実施計画を含めた市の対策について実績を評価しながら必要な修正を繰り返すこと。時間が経てば技術力が高まり、知見が増え、環境や人々の考え方も変わっていきます。計画の妥当性を検証しつつ、前に進む必要があります。二つ目は、市民の話を直接聞く機会の多い学校・医療関係者に対して、放射線やリスクに関する教育を強化し継続すること。安定的に最新の情報が届くような仕組みも考えていただきたいです。これは、放射線以外の防災の観点からも、大変重要ではないかと思えます。

川田 大事なことは、「顔が見えること」だと感じています。市の職員もこの柏で生



秋山市長

活している人たちがであり、これまでの活動を通じて、自分の行政に対するイメージは変わりました。信頼できるようにするのは放射線対策だけでなく、子どもや介護など全ての問題でも大切なことだと思います。任せているだけでは絶対に信頼は生まれませんから、顔が見える関係を作るために、市民自らも社会の課題に関わっていくことですね。

求められる情報公開の在り方

松清 全ての市民と顔を合わせて関係を作っていくことは物理的に難しいです。重要なことは、きちんと情報発信をして理解してもらうことでしょうか。

川田 放射線の問題を通じて、市の広報の在り方は変わってきたと思います。途中から情報公開に対してオープンになった。こうなると市民は入っていきやすい。他の問題でも、「今行政が抱えている問題はこうだ」と全て出せば、協力できることはするし、本当の意味で正しい反応が来る。市が情報を率直に出すことへの恐れを払拭できたことは、とてもいい変化と感じています。

飯本 専門家も協力は惜しまないと思えます。放射線以外の案件でも、それに適した専門家にうまくつなげられればと思います。多くの力を結集するための仕組みづくりを期待しています。

松清 今後も大きな災害は起こり得ます。そのときに、市民に情報を伝えるために、最適な方法を試行錯誤しながら出していくのが大事だし、どういった姿勢で出すかが、まさに市民の信頼を獲得できるかにつながるといえることですね。

市長 今回の経験を踏まえ、市民の皆さんとは日頃からの関係づくりを大切にしたい。いざというときには専門家の協力も得ながら、対応に努めていきたいと思えます。引き続き、安心して暮らせる街づくりを進めていきますので、ご協力をお願いします。

平成25年
3月15日号

子どもと未来の柏のために

放射線対策

放射性物質の検査結果

■市内の農産物 N 圃農政課 ☎7167-1143	
[北部]ネギ、ナバナ、ウド [中央]ホウレン草 [手賀沼周辺]ナバナ、野菜、ブロッコリー、ワサビ菜、レタス、ニンジン	検出下限値未満 (放セ 134:8.54~11.86、 放セ 137:7.77~10.74)
(2月21日~3月6日検査分)	

■給食食材 団 圃学校保健課 ☎7191-7376	
牛乳、キュウリ、菜花、ゴボウ	検出下限値未満 (放セ 134:10、 放セ 137:10※飲用牛乳は各1)

■小中学校(提供した給食1食分) 団 圃学校保健課 ☎7191-7376	
自校調理15校、給食センターの提供食	検出下限値未満 (放セ 134:0.7~1.5、 放セ 137:0.8~1.5)
(2月16日~23日検査分)	

■保育園(提供した給食1食分) 団 圃保育課 ☎7167-1137	
公立・私立合計8園の提供食	検出下限値未満 (放セ 134:0.57~0.78、 放セ 137:0.63~0.84)
(2月19日~25日検査分)	

■表記の説明
N=NaI(Tl)シンチレーションスペクトロメータによる検査
団=ゲルマニウム半導体検出器による検査
放セ=放射性セシウム
 数値は各下限値。単位はベクレル/キログラム
検出下限値=使用する検査機器で検出できる最小値のこと
 ※検査機器が異なるため、下限値の設定が異なります。NaI(Tl)シンチレーションスペクトロメータ検査で、数値が検出された場合、より精密な測定が可能な「ゲルマニウム半導体検出器」で再測定を行います
 品目・学校名・検査方法などの詳しい内容は、市のホームページに掲載しています。私立幼稚園の検査結果も見ることができます

松清 その混乱から脱する目的もあって、東葛6市で「東葛地区放射線量対策協議会」を立ち上げました。協議会を立ち上げたが、**飯本** 近隣の似た状況にある市が協力し、同じスタンスで動くことが最初は大

東葛版メッセージを 目指した6市協議会

飯本 一部のマスコミや、放射線が専門分野ではないかたが踏み込んだ解説をして、混乱した時期でもありました。当時市にできたことは、市民の声をできる限り集めるような仕組みを作ることだったでしょうか。情報が整って初めて「何ができるか」の次のステップに行くのだと思うのですが、行政が大きな決断をする際には時間がかかる。スピード感の違いから市民との間にギャップが生まれる。このギャップは、今回の問題以外でも生じることなので、今後に向けて仕組みや手続きなどを検証していく必要があると思います。

早大、東大、放医研、電中研の研究者等を経て、現在、東京大学環境安全本部 准教授。博士(工学)。日本原子力学会等で研究活動を展開する一方、内閣府、文部科学省、環境省等の放射線防護に関する専門委員等を務め、東葛地区放射線量対策協議会の専門委員も担当した。市内保育園での放射線ミニ相談会を開催するなど、市では、放射線対策の相談から、広報かしわのコラム監修など幅広く指導を受けている。実家が柏市。






飯本 武志さん

松清 マスコミにも多く取り上げられるなど、誰もが共有できる大きな問題思いついていったことが一つのポイントになったわけですね。

市長 時期的にはそうなのですが、下地はありました。市民の皆さんの考え思いに触れるにつれ、科学だけではなく、気持ちに寄り添いたいと思うようになっていました。一方で、本当に何十億円もの公金を使っているのか。全国に目を向けるとき、東葛地区でそのような判断をしたことが他に波及して大変なことにならないかなど、本当に悩みました。しかし、「ここが大きな決断をすべき時」とかじ

を切り替えたのです。
市長 「これは行政の仕事だろう」と思っていた中で、市民の皆さんに協力をお願いするのは、大きなチャレンジでした。しかし、川田さんのグループや町会などでの市民の皆さん自らの考えによる動きが広がり始めたことで、柏市民の底力が目に見える形になってきたことは、私としてもとても心強かったです。
飯本 私もこれはすごいことだと思いつても、どう頑張っても行政ができる範囲は限られている。行き届かない部分を市民の目で、どこに何が必要か、市民ができることは何かと整理して取り組み、一方、行

柏市放射線対策の主な歩み

平成23年3月	東日本大震災に伴う福島第一原子力発電所の事故が発生 放射線に関する初期情報(モニタリングポストの測定結果等)を市のホームページに掲載	11月	市職員等による放射線量の訪問測定、放射線量測定器の貸し出しを開始 給食用食材の放射性物質検査を開始 除染計画作成に係る市民との意見交換会を開催(21・23日)
5月	東葛6市長連名で知事へ測定等について要望 県が東葛6市の測定を開始	12月	汚染状況重点調査地域に指定(28日)
6月	市に児童の保護者などから放射線対策に係る要望書・署名が提出される 学校・保育園・幼稚園、公園・スポーツ施設等の毎月の定点測定を開始 東葛地区放射線量対策協議会が発足、測定を開始	平成24年1月	広報かしわ「放射線対策ニュース」の掲載を開始
7月	東葛6市空間放射線量の測定結果の専門家による評価と今後の方針を公表 市内農産物の放射性物質簡易検査を開始 	2月	子ども施設(学校、公園等)における本格除染の開始 シンポジウム「民×公×学で挑む、オール柏の除染計画」を開催 
8月	市に放射線対策室を設置(19日)		町会・自治会・区と協力して行う地域除染を開始(平成25年1月末までで104町会と相談、除染などを実施) 
9月	学校・保育園・幼稚園等における積算線量の測定を開始(1年間)	3月	除染実施計画を策定(15日)
10月	つながろう柏! 明るい未来プロジェクト(市民活動団体)が発足 市内高線量箇所(市有地の一部)で最大57.5マイクロシーベルト/時を確認(地表から30センチメートル程度掘削した地点)※平成24年3月に除染実施	4月	持ち込みによる食品・井戸水等の無料放射性物質検査を開始
11月	田中北小学校において、除染の実証作業を開始 	8月	全ての小学校において除染作業が終了(31日)
		9月	市立中学校の除染を開始
		10月	全ての保育園・幼稚園(私立含む)の除染作業が終了(31日)
		12月	民有地における放射線対策支援の強化(道具貸し出し、動画配信など)
		平成25年1月	全ての市立中学校の除染作業が終了(16日) スポーツ関連の17施設、184の公園において除染作業が終了(31日現在)
			現在、他の公共施設の除染作業等を継続

※4月1日号以降の放射線対策ニュースは、毎月1日号に掲載し、市の対策や市民への支援に関する情報等をお知らせします

ほとんどの市ですが、今回は市民と協力して除染を進めるとなっていましたね。
市長 「これは行政の仕事だろう」と思っていた中で、市民の皆さんに協力をお願いするのは、大きなチャレンジでした。しかし、川田さんのグループや町会などでの市民の皆さん自らの考えによる動きが広がり始めたことで、柏市民の底力が目に見える形になってきたことは、私としてもとても心強かったです。
飯本 私もこれはすごいことだと思いつても、どう頑張っても行政ができる範囲は限られている。行き届かない部分を市民の目で、どこに何が必要か、市民ができることは何かと整理して取り組み、一方、行



松清 智洋さん



時=とき 所=場所 対=対象 定=定員 内=内容 講=講師 費=費用 持=持ち物
申=申込 交=交通 他=その他 問=問い合わせ

はがき・ファクスなどの記入内容
右記の要領で必要事項を記入。往復はがきの場合は返信面の宛先を記入してください

- ①希望する講座・催し名
- ②〒・住所
- ③氏名(ふりがな)
- ④年齢
- ⑤電話番号

トランス・カムデン派遣青少年を募集 ～ホームステイで異文化体験～

姉妹・友好都市のアメリカ・トランス市とオーストラリア・カムデン町を訪問する青少年を募集します。市民との交流や文化に触れて視野を広げてみませんか。

ところ	①アメリカ合衆国・トランス市	②オーストラリア・カムデン町
とき	8月5日(月)～23日(金)	8月8日(木)～20日(火)
対象	次の条件を全て満たす、市内在住・在学のかた、8人▶平成5年4月2日～平成9年4月1日生まれ▶小学4年生以降、通算6カ月以上の海外滞在経験がない▶英検準2級程度の英会話力がある	次の条件を全て満たす、市内在住・在学のかた、12人▶平成7年4月2日～平成12年4月1日生まれ▶過去2年間に1カ月以上の海外滞在経験がない
費用	20万円程度	19万円程度
申し込み	①は4月1日(月)～13日(土)、②は4月22日(月)～5月7日(火)に、柏市国際交流協会に配布している応募書類に必要事項を書いて、〒277-0852旭町1丁目4-18後藤ビル3階 柏市国際交流協会へ郵送(必着)するか直接持参を※応募書類は同協会のホームページからダウンロード可	

選考日/①=1次は4月21日(日)、2次は4月28日(日)②=5月19日(日)
他①=3月31日(日)午後2時②=4月21日午前10時30分から、中央公民館で説明会あり。応募したいかたは必ず出席を※②は原則として保護者同伴
問柏市国際交流協会 ☎7144-1300 (日・水曜日、祝日は休み)・協働推進課 ☎7167-0941

体験農園の利用者を募集

利用期間/4月21日(日)～来年1月31日(金)
所わしのや農園(鷲野谷)
区画数(1区画の面積)/30区画(30平方メートル)
利用料金(年間)/43,000円
他土・日曜日に種まきから収穫までの栽培指導付き(年間10回程度)
◎申し込み方法など、詳しくは問い合わせを問農菜土 ☎7137-7318

講座・講演

普通・実技・上級救命講習会

■普通救命講習I
時4月23日(火)、5月18日(土)、6月15日(土)、7月24日(水)、8月16日(金)、9月11日(水)午前9時～午後1時30分～4時30分※7・9月は午前だけ
所ウェルネス柏

■普通救命講習Ⅱ
時5月12日(日)、7月19日(金)、9月19日(木)午前9時～正午・午後1時30分～4時30分
※5月は午後だけ
所中央公民館
■実技救命講習
時▶中央公民館=5月12日(日)午前10時～正午▶ウェルネス柏=7月24日(水)、9月11日(水)午後1時30分～3時30分
所消防局のホームページで「e-ラーニング」を受講して修了したかた
■上級救命講習
時4月19日(金)、5月20日(月)、6月11日(火)、7月8日(月)、8月21日(水)、9月28日(土)午前9時～午後5時
所東部消防署
(共通)
定各回先着30人
内自動体外式除細動器(AED)の取り扱いを含んだ救命講習
持動きやすい服装
問4月8日(月)からの午前9時～午後5時に、消防局救急課へ電話で
問消防局救急課 ☎7133-0118

肝臓病市民公開講座

時3月30日(土)午後2時～4時30分
所柏商工会議所(東上町)
定先着150人
内講演「最新の知見からみたB型・C型肝炎のつきあい方」「肝硬変・肝細胞がんになったらどう戦うのか?」、質疑応答
問当日、会場へ直接
問保健所保健予防課 ☎7167-1254

東京大学一般講演会「宇宙を読み解く 宇宙史×素粒子」

時4月13日(土)午後1時30分～3時30分
所アミューズ柏
定中学生以上のかた、先着400人

もぎたて新鮮! イチゴ園がオープン!

市内には摘み取りができる観光イチゴ農園や、直売所がたくさんあります。みずみずしくて甘いイチゴを味わってみませんか。
時6月上旬までの午前10時～午後3時
問農政課 ☎7167-1143

品種
とちおとめ・章姫・女峰・やよい姫など
●いちごの生育状況により、摘み取りができない場合があります
●時期・品種・休日・価格・場所など、詳しくは各園へ問い合わせを

直売だけ

園名	所在地	電話番号
荒木いちご園	高柳新田1-23	☎7193-2219
小柳いちご園	布施1600	☎090-2144-1214
島田ファーム	布施894	☎7131-6270
ストロベリーランド手賀	片山1358	☎7191-9072
染谷いちご園	布瀬1414	☎090-3593-8143
成嶋いちご園	布施1423	☎7131-6389
山野辺農園	増尾901-2	☎7172-5462

直売・摘み取り

園名	所在地	電話番号	摘み取り時期など
伊能いちご園	増尾885-1	☎090-1436-5782	
木村農園	関場町810	☎090-7274-7924	
くらもち観光農園	布施692	☎090-6515-1583	
さかきばら農園	布瀬2602	☎090-7902-8168	4月中旬以降
ストロベリーランド沼南	箕輪新田39	☎7193-0238	4月以降
そのべ農園	鷲野谷113-2	☎7193-1105	
友野いちご園	増尾931	☎090-1059-0811	
渡会いちご園	布瀬188-1	☎090-5215-3572	4月以降

内「最深宇宙観測で迫る宇宙史」「ヒッグス粒子発見でわかること、わからないこと」
問当日、会場へ直接
◎詳しくは、東京大学宇宙線研究所のホームページをご覧ください
問東京大学宇宙線研究所 ☎7136-5148・生涯学習課 ☎7191-7393

ニート・ひきこもり親セミナー「子は変わるか?親は変わるか?」

時4月6日(土)①講演=午後1時30分～3時30分②無料相談=午後3時40分～4時50分
所ウェルネス柏
定①=ニート・ひきこもりの保護者・本人が関心のあるかた、先着100人②=40組程度
内ひきこもりの発生する社会的・心理的な原因など
講医学博士・斎藤環さん
費1家族500円
問4月3日(水)までに、はがきに8面右上の必要事項と相談希望の有無を書いて、〒277-0005柏3丁目1-9丹羽ビル305 キャリアデザイン研究所へ郵送(必着)・FAX7100-1950するか同研究所のホームページで
問キャリアデザイン研究所 ☎7162-7771

※時間はいずれも午前9時～午後5時。20日を除く。最終日は午後4時まで
内戦時中の人々の生活・戦時中の柏・原爆の写真パネル、戦時中の実物資料、柏・麦わらぼうしの会の朗読会(23日)など
問協働推進課 ☎7167-0941

求人

臨時歯科衛生士

内歯科衛生士の免許がある45歳くらいまでのかた、若干名
勤務場所/ウェルネス柏、その他事業により小学校、幼稚園、近隣センター
内歯科保健指導
勤務時間/月～金曜日午前8時30分～午後4時30分のうち1日4時間程度(週2～3日程度)
採用日/5月1日
賃金(時給)/1,520円※交通費は別途支給
問3月29日(金)までに、事前に電話連絡の上、写真を貼った履歴書と歯科衛生士免許証の写しを持って、柏市保健所地域健康づくり課(ウェルネス3階)へ直接
問保健所地域健康づくり課 ☎7167-1257

納期限は4月1日(月)

口座振替のかたは預貯金残高にご注意を

国民健康保険料の第10期
問保険年金課 ☎7191-2594
介護保険料の第10期
問高齢者支援課 ☎7167-1134

4月のリボン館の教室

不用品を有効利用しましょう!

●必ず事前に申し込みを3月16日(土)午前9時30分から、同館へ電話で

古布でぞうり作り	6日(土)午前10時～午後4時。先着12人。200円
ネクタイからポーチ作り	9日(火)午前10時～午後4時。先着13人。300円
着物からワイドパンツ作り	10日(水)午前10時～午後4時。先着10人。200円
自転車の手入れ・修理方法教室	16日(火)午前10時～正午。先着10人。50円
古布からおしゃれハット作り	19日(金)午前10時～午後4時。先着10人。350円
EM菌を使った生ごみ堆肥化講座	20日(土)午前10時～正午。先着15人。無料
玉ねぎの皮で染色	23日(火)午前10時～正午。先着9人。50円
セーターからバッグ作り	27日(土)午前10時～午後4時。先着10人。100円
包丁研ぎ教室	28日(日)午前10時～正午。先着10人。100円
なんでも修理教室(おもちゃ・時計・ラジオ・家庭用品など)	28日(日)午後1時～3時。先着8人。無料

リサイクルプラザリボン館
☎7199-5082(月曜休館)

シニア倶楽部 各施設の催し

催し	とき	対象	内容	費用・持ち物	申し込み	ところ 問い合わせ
詩吟で楽しく介護予防	4月10日～5月22日の毎週水曜日午後1時30分～3時30分(計7回)	市内在住の60歳以上で、詩吟初心者のかた、25人	漢詩・俳句・和歌・現代詩などを楽しく学び、詩吟を通して文化と歴史に触れます	300円	3月23日(土)までに、往復はがきに8面右上の必要事項と応募の動機を書いて、〒277-0051加賀3丁目16-8 ほんぼのプラザますおへ郵送で(必着)※応募は1人1通。応募者多数の場合は抽選	ほんぼのプラザますお ☎7170-5570
介護予防講座「気分爽快! 演歌体操」	4月8日～22日の毎週月曜日午後1時30分～2時30分(計3回)	市内在住の60歳以上で、軽い運動ができるかた、18人	演歌のリズムに合わせて振り付けをした、ストレッチ体操をします	200円。上履き・タオル・飲み物・動きやすい服装	3月27日(水)までに、いこい荘へ電話か直接※応募者多数の場合は抽選	いこい荘 ☎7192-1401

※は市からのお知らせです
※費用で特に記載のないものは無料です

お知らせ

ごみ出しカレンダーを配布

平成25年度の「ごみ出しカレンダー」を町会・自治会・区を通じて配布しています。3月22日(金)までに届かない場合は、次の場所で直接受け取ってください。

配布場所／環境サービス課(市役所本庁舎4階)、沼南支所総務課(沼南庁舎1階)、柏駅前行政サービスセンター、各近隣センター・出張所(周辺地域分だけ)
環境サービス課 ☎7167-1139

在宅介護支援センターの委託が終了

3月31日(日)で、在宅介護支援センター4カ所(南柏・藤心・手賀・風早北部地域)の委託が終了します。次の相談窓口をご利用ください。

■4月1日(月)以降の相談窓口

エリア	相談窓口
南柏地域在宅介護支援センターエリア	光ヶ丘地域包括支援センター
藤心地域在宅介護支援センターエリア	柏南部地域包括支援センター
手賀地域・風早北部地域在宅介護支援センターエリア	沼南地域包括支援センター

福祉活動推進課 ☎7167-2318

固定資産の縦覧

平成25年度の土地・家屋価格等縦覧帳簿の縦覧を行います。これは、納税者が所有する土地・家屋の価格が適正であるかどうかを判断するための制度です。

本人所有の資産の価格等については、固定資産課税台帳の閲覧制度で確認できます。縦覧期間中の閲覧は無料です。

■4月1日(月)～30日(火)

資産課税課(市役所本庁舎2階)・窓口サービス課(沼南庁舎1階)

縦覧できるかた／固定資産税の納税者か代理人

納税通知書か**運転免許証**等の本人確認ができる物※代理人の場合は委任状

公開される審議会等		※傍聴希望者は当日、会場へ直接		
名称	とき	ところ	定員	問い合わせ
柏市健康福祉審議会	3月21日(木)午後3時～4時30分	ウェルネス柏4階研修室	先着5人	保健福祉総務課 ☎7167-1131
柏市文化振興審議会	3月25日(月)午後2時～4時	大会議室(沼南庁舎5階)	先着10人	文化課 ☎7191-7403
柏市第二清掃工場委員会	3月28日(木)午前10時～正午	南部クリーンセンター3階大会議室	先着15人	南部クリーンセンター ☎7170-7080

納税通知書は4月1日(月)に発送。本人の資産の価格や税額等は、納税通知書に添付されている課税明細書でも確認できます
資産課税課 ☎7167-1125

柏駅前行政サービスセンターが日曜開設

3・4月は、転入・転出などが集中して窓口が大変混雑するため、次の4日間を開設します。
■3月24日・31日、4月7日・14日の各日曜
日午前8時30分～午後5時

住民異動届(転入・転出など)、住民票の発行など

◎詳しくは問い合わせを

柏駅前行政サービスセンター ☎7168-5500

4月以降の休日にも柏駅東口にバスが乗り入れ

誰もが訪れやすい柏の街を目指し、4月以降も休日における柏駅東口へのバス乗り入れ(実験運行)を継続します。

道路課 ☎7167-1219・東武バスイースト沼南営業所 ☎7193-2683・阪東自動車我孫子営業所 ☎7185-2771

障害福祉サービス事業施設等通所者の交通費を助成

市内在住の障害者で、障害者自立支援法に規定する障害者支援施設(生活介護・自立訓練・就労移行支援・就労継続支援)、福祉作業所、地域活動支援センターに通所しているかた※自家用自動車を通所し、柏市心身障害者自動車燃料費の助成の決定を受けているかたを除く
対象期間／平成24年10月～平成25年3月
■4月10日(水)までに、障害福祉課から郵送する申請書と使用済みの定期券等支払った金額が分かるもの(自動車を利用している場

合は通所経路の略図と通所距離を書いたもの)・印鑑・銀行の預金通帳を持って、障害福祉課(市役所別館2階)へ直接※申請書は電話で請求可
障害福祉課 ☎7167-1136

千葉県災害義援金の配分申請受け付けが4月末で終了

東日本大震災による死亡者・行方不明者・重傷者・全壊・半壊解体・敷地被害解体・大規模半壊・半壊の世帯で、平成23年3月11日に柏市に居住し、住民登録されていたかた※すでに申請したかたを除く
申請期限／4月30日(火)※一部損壊世帯の受け付けは平成24年2月29日で終了

申請には、**防災証明書**が必要です。証明書発行については**防災安全課**(☎7167-1115)へ問い合わせを
保健福祉総務課 ☎7167-1131

かしわ乗合ジャンボタクシー(高柳・金山コース)の運行ルートと時刻表を変更

かしわコミュニティバス(岩井・若白毛の各コース)が3月31日(日)で運行終了することに伴い、4月1日(月)から、かしわ乗合ジャンボタクシー(高柳・金山コース)の運行ルートと時刻表を変更します。変更の内容は、車内や各停留所でお知らせします※逆井と南増尾の各コースに変更はありません
◎詳しくは問い合わせを
道路課 ☎7167-1219

勤労会館の開館時間を変更

東日本大震災以降の電力不足等に対応するため、一昨年から期間を限定して開館時間を短縮してきましたが、さらなる消費電力の削減と施設の効率的な管理運営を図

4月 図書館本館の催し

……プラネタリウム……

「テーマ：天の川と銀河」
「物語：北斗と南斗」

■13日(土)・27日(土)午後1時30分・3時30分、14日(日)・28日(日)午前11時、午後1時30分・3時30分

……おはなし会……

■毎週木曜日午後4時～4時30分、20日(土)午後2時～2時30分(毎月第3土曜日)

休館日 毎週月曜日
図書館本館 ☎7164-5346

るため、水・日曜日の夜間区分を閉館します。ご理解とご協力をお願いします。
商工振興課 ☎7167-1141

利根レンタサイクルが終了

レンタサイクル利用者の減少等に伴い、利根レンタサイクルが3月31日(日)をもって終了します。サイクリングロードは引き続き整備しますので、ご理解とご協力をお願いします。
スポーツ課 ☎7191-7399

保護司の候補者を募集

保護司は、刑務所や少年院から出て「保護観察」を受けることになった人などを指導・援助したり、安全・安心な地域社会作りに関わるさまざまな活動をする、民間のボランティアです。
◎内容など、詳しくは問い合わせを
千葉保護観察所企画調整課 ☎043-204-7791

東日本大震災被災者・原発事故避難者相談会

■4月6日(土)午前10時～午後4時
京北ホール(柏1丁目)
■当日、会場へ直接
千葉司法書士会 ☎043-246-2666

4月1日(月)から市役所第1庁舎跡地の新設駐車場・駐輪場が利用できます

開始日／4月1日予定※工事の進捗により、日程が前後することがあります
駐車場収容台数／76台※障害者等用2台含む
駐輪場収容台数／50台程度
市役所駐車場は混雑しますので、来庁の際には公共交通機関のご利用を。また、市役所・教育福祉会館・図書館等に用いないかたの駐車はご遠慮ください
資産管理課 ☎7167-1114

帰宅困難者にならないために ～むやみに移動を開始せず、落ち着いた行動を～

職場や学校など、自宅から離れた場所にいるときに、大規模な災害が発生すると、自宅へ帰ることが困難になることが予想されます。災害発生時には、まずは身の安全を確保し、交通・被害情報等を確認するなど、落ち着いた行動を心掛けましょう。

災害用伝言サービス(171)・伝言板の活用

ガイダンスに従ってメッセージの登録・確認をすることで、家族の安否情報等を確認できます。なお、毎月1日・15日は体験利用もできます。

安全な徒歩帰宅のためにご準備を

携帯ラジオや地図を持ち歩き、職場などには歩きやすいスニーカーや懐中電灯、飲食物などを用意しておきましょう。また、事前に家族で防災時の安否確認の方法や集合場所を話し合うことが大切です。帰宅経路の状況や、コンビニ・ガソリンスタンド等の場所も確認しておきましょう。

防災安全課 ☎7167-1115

伝言板

市民や市内のサークルなどの、催し・講習会や会員募集のコーナーです

催し・講習会

- キャリアプランニング講座～上手な仕事の選び方～**
3/17の15時30分～17時30分、柏市民活動センター。第2新卒者、就職・転職したいかた。1,000円。大津 ☎090-5822-8121
- 柏窯会「陶芸展」**
4/4～4/6の10時～18時(4/4は12時から、4/6は17時まで)、アミュゼ柏。無料。馬場 ☎7173-6930
- スクエアダンス初心者講習**
4/6～6/29の毎(土)9時45分～11時45分、光ヶ丘近七。幼児～中高年。5,000円。田中 ☎090-1058-2805
- ほほえみ会「親子グループ」入会説明会**
4/9の10時～11時、永楽台近七。1歳～就園前の親子。②200円。土屋 ☎7169-4696

会員募集

- ホームコンサートいん柏**
3/20の14時～16時30分、アミュゼ柏。無料。大沢 ☎090-1423-7858
- 江畑哲男東高教諭退職記念アンコール講演**
3/30の10時～12時、中公。市民講座「川柳の魅力、日本語の魅力」。500円。有永 ☎7163-3509
- 大堀川クリーン大作戦**
3/31の9時30分～11時55分、柏ふるさと公園(雨天時は4/7)。無料。汚れてもいい服装。河井 ☎7179-5049
- 中・大判「風景写人会」写真展**
3/25～3/31の9時～17時、中公。無料。阿部 ☎090-2461-9156
- 手打ちそば講習会**
3/26～6/11の第2・4(火)13時～16時、アミュゼ柏。初心者。1回2,500円。我妻 ☎7139-5413

- ランニングサークル「T-GUTS」**
月3回(不定期)、あけぼの山農業公園周辺ロード・利根川河川敷サイクリングロードほか。30代初心者中心。初心者歓迎。無料。今崎 ☎090-9953-1607
- 社交ダンス「ぼたん」**
月3・4回(土)13時、中公ほか。年齢不問。多少踊れるかた。プロ講師が丁寧に指導。①1,000円、②3,000円。木村 ☎7176-4478
- 柏峰山岳会**
月1回(火)18時30分、中公。山歩きの好きなかた。毎月1回山行をします。②2,000円、③3,000円。原 ☎7133-4391
- 水墨画「藤心墨心会」**
第2・4(木)10時、南部老人福祉センター。初心者歓迎。①1,000円。五十嵐 ☎7173-4172
- 社交ダンス「すみれダンスサークル」**
毎(水)13時、新富近七。プロ講師が基礎から指導。①3,000円。山崎 ☎090-2142-6186
- ダンスサークルさくら草**
毎(土)9時30分、西原近七。①1,000円、②3,500円。勝田 ☎7132-1030
- 西原体操サークル**
毎(土)9時、西原近七体育館。①1,000円、②1,000円。安田 ☎7154-8770(18時以降)
- ペン習字「竹葉会」**
第1・3(木)13時、新田原近七。初心者歓迎。①1,000円、②1,300円。滝澤 ☎7164-4096(18時以降)

※日時・場所は予定です。必ず確認の上、お出かけください

4月1日号から、「催し・講習会」と「会員募集」は共に年間掲載回数等が変わります。詳しくは、本紙3面をご覧ください

404,906人(前月比27人増)
 ●男 201,010人 ●女 203,896人
 ●世帯数 165,859世帯(前月比81世帯増)
 (25.3.1現在)



このコーナーでは市民の皆さんの活躍や季節の話題、笑顔が輝く市内の出来事などを取材、紹介しています



生き生きとした表情に見入る 滝平二郎の仕事展

市民ギャラリーで2月21日～3月4日に、「滝平二郎の仕事展」版画と「きりえ」と絵本版画「100選」が開催されました。昭和48年から柏市にアトリエを構えていた滝平二郎(大正10年～平成21年)の初期の版画から、独自の「きりえ様式」を確立していく過程までを145点の作品によって紹介。5306人を数えた来場者は、作品に表現された生き生きとした子どもたちの表情や、躍動する絵本の登場人物、繊細な色彩の情景に見入っていました。

▲親子三代にわたって愛される作品の数々



▲オープニングセレモニー



未来のプロサッカー選手のために！ あけぼの山農業公園でサッカーゴール受納式

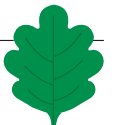
柏市サッカー協会と柏レイソルA.A.TORサッカークラブから寄付された少年用サッカーゴールの受納式が、あけぼの山農業公園で2月23日に行われました。受納式は、小学6年生以下が参加する柏市長杯の試合に先立って開催され、協会会長やクラブ代表、市長が、大会での健闘やそれぞれの夢の実現を激励しました。会場の芝生広場は、一部の選手も夏に芝生の張り替えに参加していて、自分たちが植えた芝生が成長したグラウンドで、熱戦を繰り広げていました。



▲市長杯をかけて試合がスタート

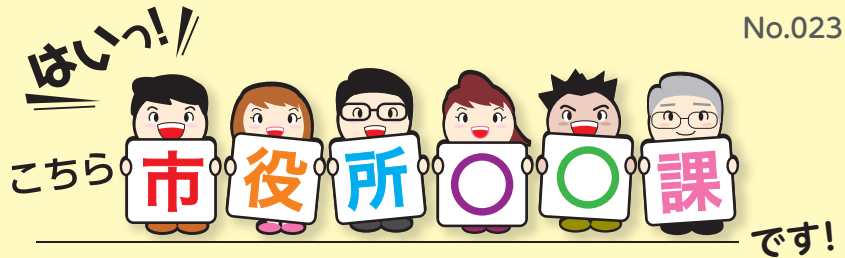


▲寄付を受けたゴールの前でそろって



柏市出身の哲学者が凱旋講演 國分功一郎さん文芸講演会

柏市出身の哲学者・國分功一郎さん(写真上)の文芸講演会が、3月3日、アミューゼ柏で行われました。「暇と退屈の倫理学」豊かに楽しく生きるとはどういうことだろうか?」の演題に、会場を訪れた約280人のかたの中には、メモをとりながら熱心に聞き入る姿も見られました。講師を務めた國分さんは、時折ユーモアを織り交ぜながら、親しみやすい語り口で観客を魅了。また、会場の外に並べられた國分さんの著作や翻訳書(写真下)に、足を止めて本を手にするかたもたくさんいました。



総務部 防災安全課

今回紹介する防災安全課では、危機管理・防災担当と防犯担当という二つの担当が、市民の安全・安心のために業務を行っています。

危機管理・防災担当の主な業務は、地震や台風などの自然災害への対応です。そのため、防災安全課の職員は24時間365日、休日や夜間でもすぐに職場に駆け付ける体制となっています。

しかし、柏市が「いつも非常時」ということはありません。普段は防災講習会の講師や防災訓練のアドバイザーを務めるなど、地域の防災力向上をサポートしています。今年度は、災害への備えを呼び掛ける「災害時あんしんマップ」を市民の皆さんに配布しました。また、市内部の訓練として、1月に、自衛隊や警察などと協力して総合防災図上訓練を行い、各部局の職員とともに災害対応力を強化しました。他にも、災害時に活躍する防災行政無線や井戸の整備など、防災資機材の保守管理も重要な業務です。

防犯担当では、安全で安心なまちづくり条例に基づいて、防犯講習会やかしわメール配信サービスを利用した情報提供を行い、市民の防犯意識の啓発と高揚を図っています。約8,300人の市民ボランティアに協力していただいているエンジョイ・パトロール事業では、「柏市防犯パトロール」と書かれた黄色い帽子を貸し出しています。この他、青色回転灯を備えた「サポカー」による防犯パトロール事業や、ひたくり多発地域への街頭防犯カメラの設置事業を推進しています。

今後も、防災、防犯という側面から、市民の皆さんが安全・安心に生活できるように頑張っていきます!



▲約150人が参加した総合防災図上訓練



▲市民による防犯パトロール



▲防犯サポートカー(サポカー)

4月 文化施設の催し

市民ギャラリー

開催期間	催し
1日(月)～5日(金)	第24回香伸書道会作品展
6日(土)～9日(火)	芝柏絵画の会展
10日(水)～13日(土)	第18回「風の会」絵画展
14日(日)～21日(日)	吉田堅治「生命(いのち)」展
22日(月)～26日(金)	ハンススクエアパッチワークシルト展
27日(土)～30日(火)	木曜絵画展

開館時間 午前10時～午後8時。
 各催しの初日は午後1時から、最終日は午後6時まで。21日は午後5時まで。休館日なし
 無料※吉田堅治「生命(いのち)」展は500円
 市民ギャラリー(柏高島屋ステーションモール8階) ☎7148-2211・文化課 ☎7191-7403

市民文化会館

▶ 柏少年少女合唱団定期演奏会 時 14日(日)午後2時から 費 全自 無料 問 中川 ☎7175-6337	▶ 舞台鑑賞会バレエ「 Coppélia」全幕 時 27日(土)午後5時から 費 全指 A席=4,000円、B席=3,000円 問 NPOこどもすべーす柏 ☎7169-8451
---	---

アミューゼ柏

▶ 波多野睦美&つのだたかしリユートソングコンサート 時 4日(木)午後3時から 費 全自 3,000円 問 ダウランドアンドカンパニー ☎042-390-6430	▶ 野田ヒロ子の蝶々夫人～魂の歌声～ 時 20日(土)午後2時から 費 全自 2,500円 問 シェーヌの会 ☎090-2526-8117
---	--

さわやかちば県民プラザ

▶ 子育て広場すくすく 時 9日(火)・23日(火)午前10時～正午 所 プレイルーム 費 無料 問 同プラザ事業振興課 ☎7140-8615	▶ 柏市書作家連盟 あおば書展 時 14日(日)～21日(日)※14日は午後2時から、21日は午後4時まで 所 ギャラリー 費 無料 問 田村 ☎7132-3061
--	--