

高田近隣センターリノベーション

運用ワークショップ まとめ



目次

第1章 運用ワークショップ 概要	1
1.1 開催概要.....	1
1.1.1 日時・開催場所	1
1.1.2 参加人数	1
1.1.3 主な検討内容	1
1.2 当日のプログラム.....	2
第2章 平面図	3
1.1 一階平面図	3
1.2 2階平面図	4
1.3 3D画像.....	5
第3章 ワークショップ結果	8
1.1 新しいエリアの使い方について	8
1.2 各エリアのキーワードについて	14
1.3 内観カラーについて	17

第1章 運用ワークショップ 概要

1.1 開催概要

1.1.1 日時・開催場所

日時：2022年12月17日 土曜日 10:00~12:30
場所：柏市高田近隣センター 体育室

1.1.2 参加人数

参加者（市民）	23名
柏市市民活動支援課	13名
柏市高田近隣センター	2名
柏市営繕管理課	2名
柏市公園緑地課	1名
柏市図書館	2名
柏市社会福祉協議会	2名
三井共同建設コンサルタント（株）	6名
計	51名

1.1.3 主な検討内容

- 新たに導入される施設や機能に関する利用イメージの検討

みんなの思いで新しい近隣センターを作ろう！

高田近隣センターリノベーション 運用ワークショップ

本日のプログラム

日時 2022年12月17日(土)

10:00~12:30

場所 高田近隣センター 体育室

1.あいさつ 趣旨説明《5分》 10:00~10:05

2.本日の進め方の説明《5分》 10:05~10:10

3.高田近隣センター改修について《20分》 10:10~10:30

4.ワークショップ《115分》 10:30~12:25

① 各エリアの利用イメージ・機能を共有しよう！ 〈85分〉 10:30~11:55

1-1 新しいエリアでやりたいことを考えよう 〈35分〉

1-2 利用するときに気になること(課題)を考えよう 〈30分〉

1-3 必要な備品はなんですか？ 〈20分〉

~休憩~ 〈10分〉

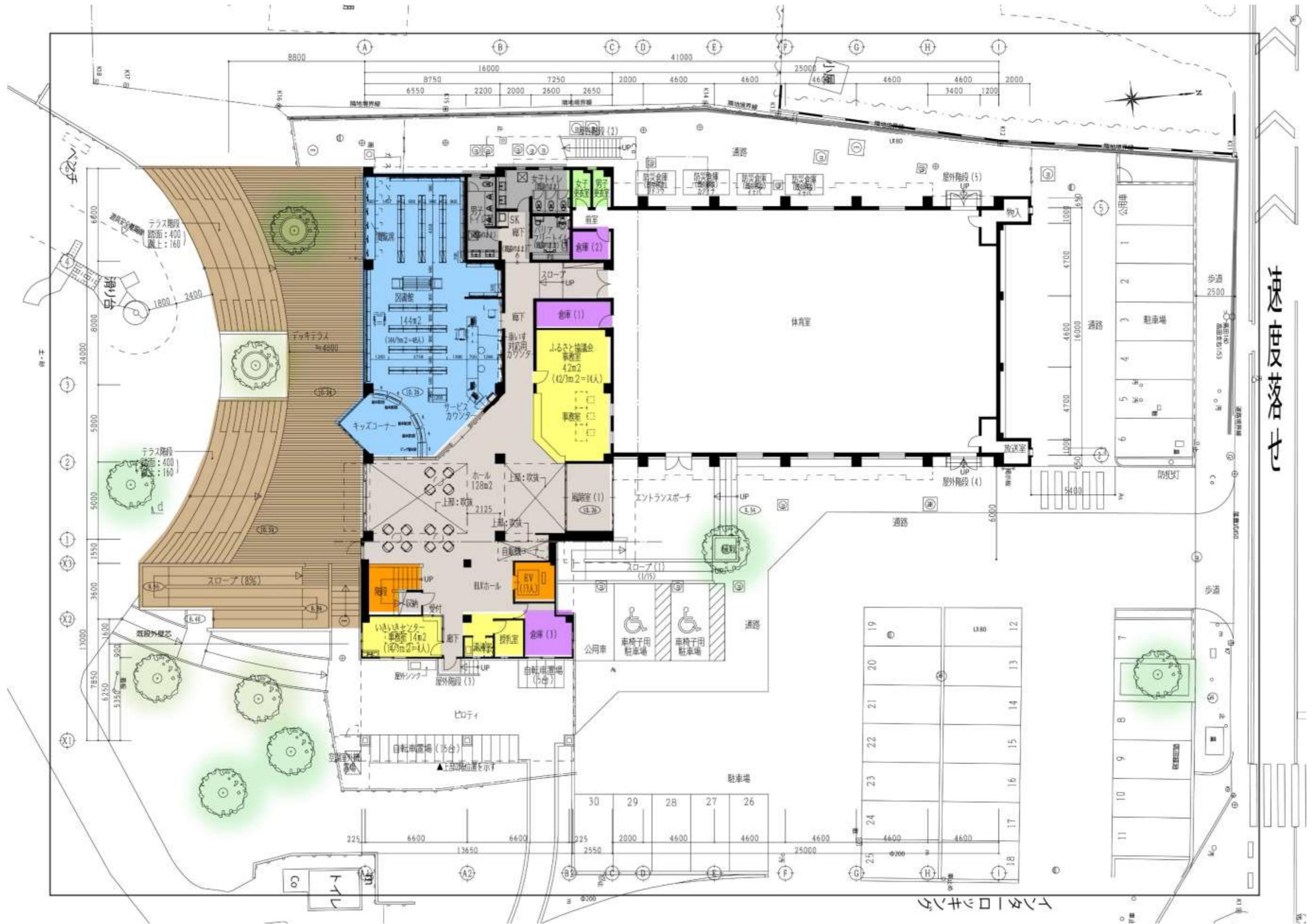
② 各テーブルからの報告 〈15分〉 12:05~12:20

③ まとめ・振り返り 〈5分〉 12:20~12:25

5.あいさつ~閉会《5分》 12:25~12:30

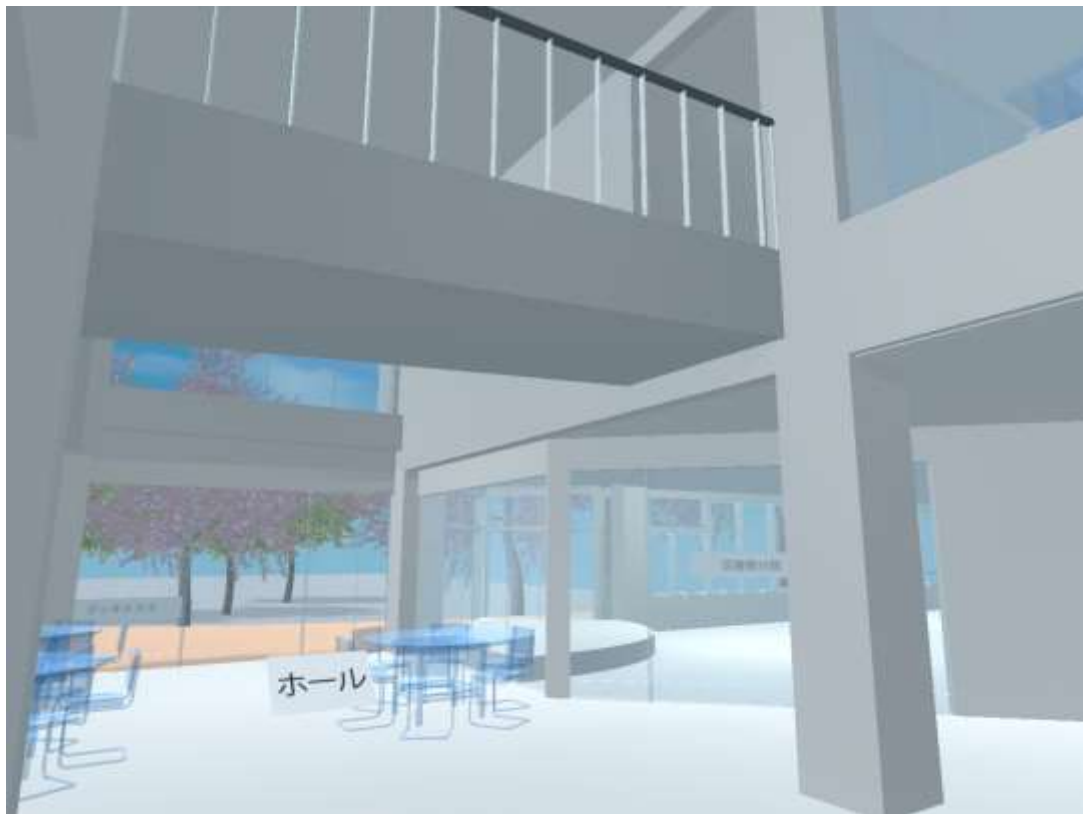
第2章 平面図

1.1 一階平面図

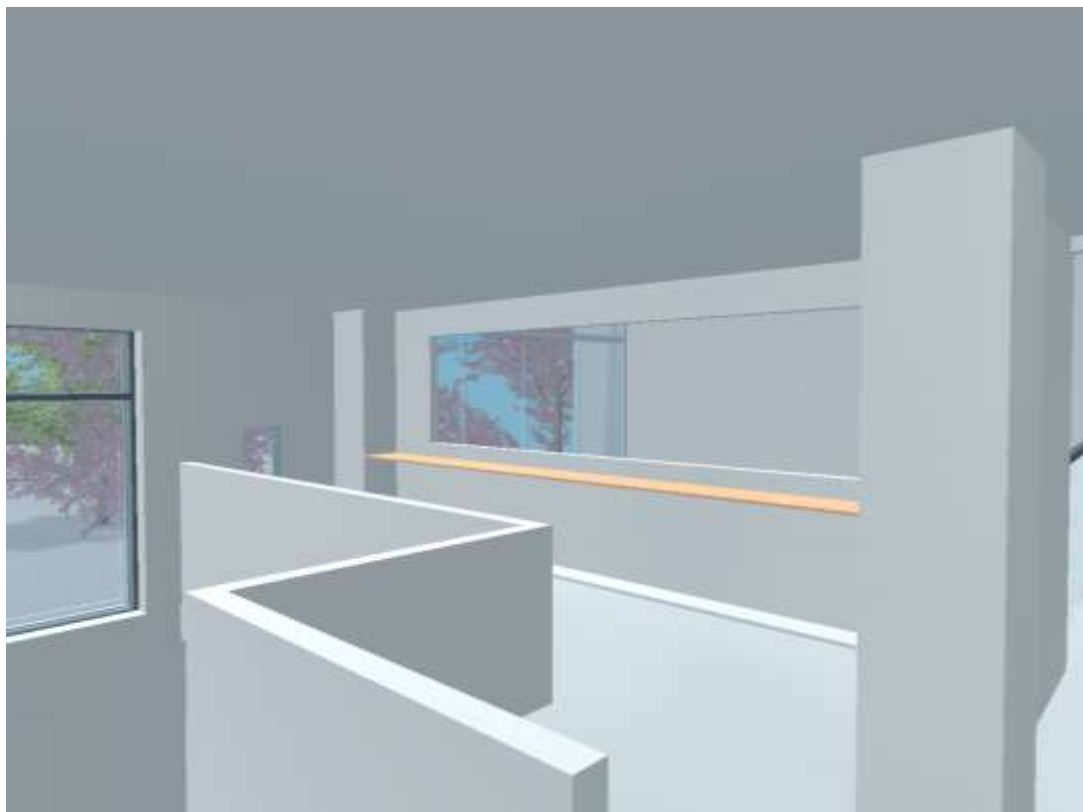




計画 2階平面図 S=1/200



談話スペース(2階)



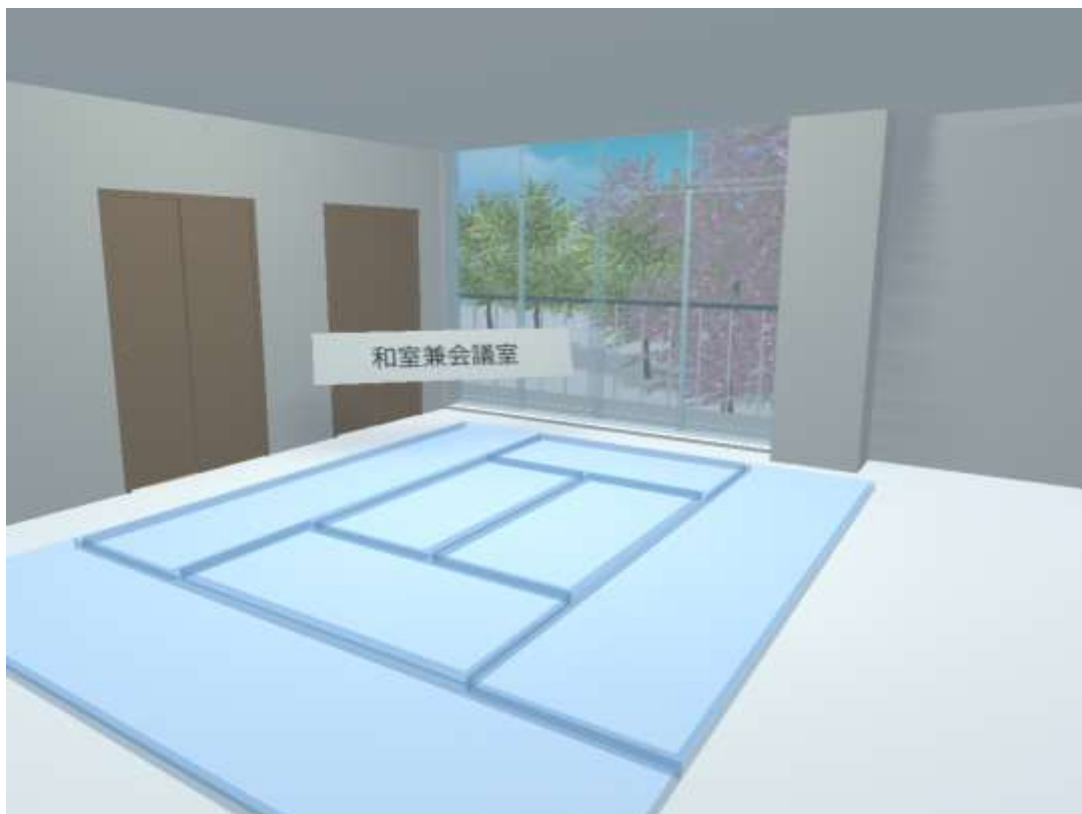
デッキテラスから高田近隣センターを望む



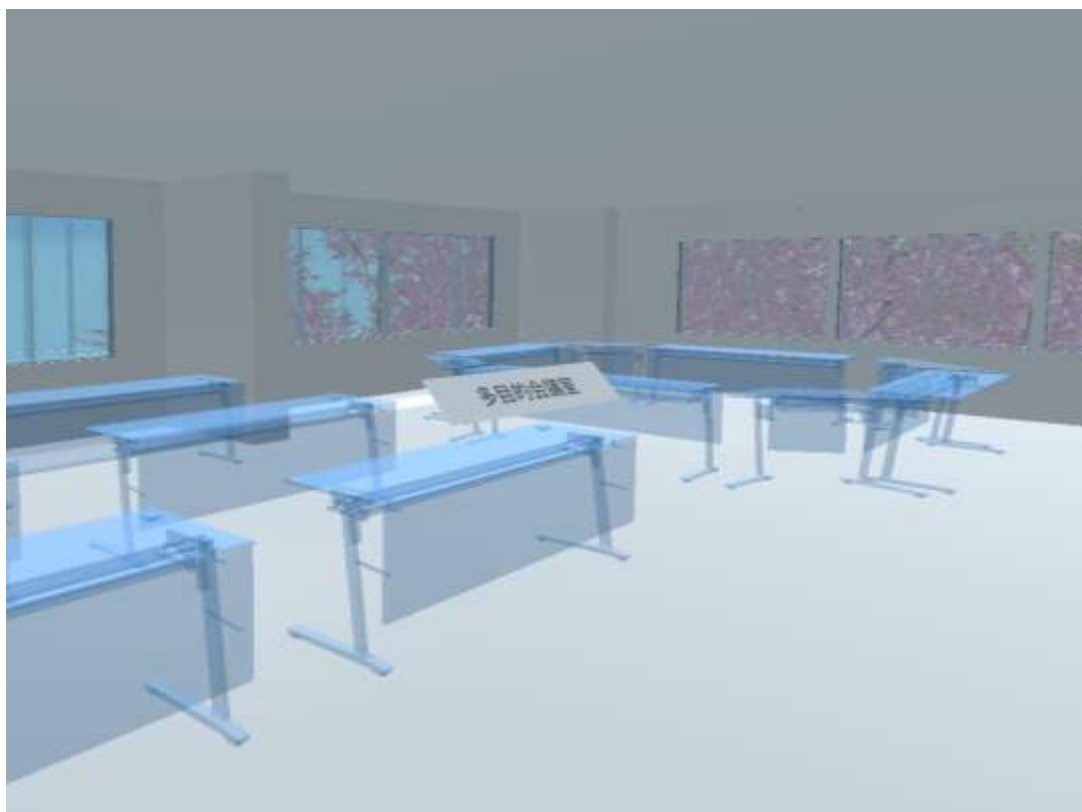
多目的室(2階)



和室兼会議室(2階)



多目的会議室(2階)



第3章 ワークショップ結果

1.1 新しいエリアの使い方について

(1) やりたいこと

	ホール	デッキテラス	談話スペース
1班	<ul style="list-style-type: none"> ● イベントをしたい <ul style="list-style-type: none"> ➢ 子供の作品展示会 ➢ 絵本などのお話会 ➢ 音楽会 ➢ お花見しながらランチ ➢ 将棋やおセロなどゲーム大会 ● 市の情報コーナー 	<ul style="list-style-type: none"> ● イベントをしたい <ul style="list-style-type: none"> ➢ 絵本などのお話会 ➢ フリーマーケット、バザー ➢ プロジェクションマッピング ● 飲食したい <ul style="list-style-type: none"> ➢ 軽食販売や屋台などをやってほしい。(弁当販売) ➢ 例えばキッチンカーを呼んでほしい 	<ul style="list-style-type: none"> ● 学習コーナー <ul style="list-style-type: none"> ➢ 子供が放課後に利用できる学習スペース
2班	<ul style="list-style-type: none"> ● 飲食したい <ul style="list-style-type: none"> ➢ カフェ ● 情報収集 <ul style="list-style-type: none"> ➢ 読書コーナー ➢ 学習スペース ➢ 歴史を知るコーナー ● コミュニティ <ul style="list-style-type: none"> ➢ イベント ➢ 待合せ ➢ やすらぎの場 	<ul style="list-style-type: none"> ● 飲食したい <ul style="list-style-type: none"> ➢ カフェ、オープンカフェ ➢ テラスを調理室と連携 ● イベントをしたい <ul style="list-style-type: none"> ➢ コンサート、野外演奏会 ➢ 子供たちのための映写会 ➢ 焼き芋大会 ➢ フリーマーケット ➢ 体操教室 ● コミュニティ <ul style="list-style-type: none"> ➢ 歓談・談話 ➢ 子供の遊びの見守り ➢ ペットと休憩 ● 防災 <ul style="list-style-type: none"> ➢ 災害時の炊き出し 	<ul style="list-style-type: none"> ● コミュニティ <ul style="list-style-type: none"> ➢ 休憩スペース ● 展示 <ul style="list-style-type: none"> ➢ 美術館のようなスペース ● 学習スペース
3班	<ul style="list-style-type: none"> ● 飲食をしたい <ul style="list-style-type: none"> ➢ 利用者が飲み物等を持ち込むカフェ ➢ 日替わりキッチンカー ● プロジェクションマッピング <ul style="list-style-type: none"> ➢ GIGA スクールでの成果品を披露する ● コンサート <ul style="list-style-type: none"> ➢ 踊りなどホールで開催したい、前回行ったときに好評だった 	<ul style="list-style-type: none"> ● 飲食したい <ul style="list-style-type: none"> ➢ BBQ ➢ 調理実習室で作ったものを食べる ● コンサート <ul style="list-style-type: none"> ➢ 小学生などが楽器を使って演奏をするコンサート ● スポーツ <ul style="list-style-type: none"> ➢ 仮設のボルダリング ➢ スケートボード 	<ul style="list-style-type: none"> ● ワークスペース・学習 <ul style="list-style-type: none"> ➢ リモートワーク時に利用したい ➢ 放課後、学生が勉強するのに利用できそう ● 展示 <ul style="list-style-type: none"> ➢ 美術展示 ➢ アートスペース
4班	<ul style="list-style-type: none"> ● のんびり過ごしたい <ul style="list-style-type: none"> ➢ ひなたぼっこ ➢ 談話する ● 趣味をしたい <ul style="list-style-type: none"> ➢ 読書 ➢ 囲碁、将棋、オセロ、けん玉等 ● 観たい・聴きたい <ul style="list-style-type: none"> ➢ ギャラリーとして写真や絵画の展示 ➢ ロビーコンサート(図書館の閉館時間に実施) ● 飲食したい <ul style="list-style-type: none"> ➢ お茶をのみたい ➢ 可能なら飲食したい ● 子どもを遊ばせたい <ul style="list-style-type: none"> ➢ 子どものたまり場 ➢ 臨時保育スペース ● 各種相談会が開催されるといい 	<ul style="list-style-type: none"> ● 飲食したい <ul style="list-style-type: none"> ➢ キッチンカーを呼ぶ ➢ バーベキューをしたい ➢ 時々マルシェが開催されるといい ➢ 美味しいコーヒーを飲みたい ● 雑誌や新聞を読みたい 	<ul style="list-style-type: none"> ● 自習や作業したい ● 飲食したい ● くつろぎたい ● 倉庫としたい <ul style="list-style-type: none"> ➢ 談話スペースとしては狭い。一方倉庫が少ないので、倉庫や備品置き場としたい。
5班	<ul style="list-style-type: none"> ● 個人での利用もできるように <ul style="list-style-type: none"> ➢ 予約なしで利用できるとよい ➢ 少人数のミーティングの場 ➢ 個人的に読書や工作ができる場所 ● 作品展示・発表の場 <ul style="list-style-type: none"> ➢ 既存のイベントの開催 ➢ 小中学校の作品の展示 	<ul style="list-style-type: none"> ● 個人での利用もできるように <ul style="list-style-type: none"> ➢ 思っていたより素敵なデッキテラスになりそう桜を見に行きたい ➢ 少人数のミーティングの場 ➢ 個人的に読書や工作ができる場所 ● 作品展示・発表の場 <ul style="list-style-type: none"> ◇ 既存のイベントの開催 ◇ 文化祭の展示 ◇ サークル等の発表の場 ◇ 合唱・吹奏楽 ➢ 障害者施設の方によるパンの販売 ➢ 小中学校の作品の展示 	<ul style="list-style-type: none"> ● 個人・少人数の利用 <ul style="list-style-type: none"> ➢ あまり広いスペースではないので少人数の利用になりそう ➢ 談話スペースで静かに本を読む ➢ 少人数のミーティングの場 ➢ 個人的に読書や工作ができる場所

その他	
1班	<ul style="list-style-type: none"> ● 2階多目的室兼和室 <ul style="list-style-type: none"> ➢ 子供のフリースペースとして利用できるようにしてほしい。(現状の2階和室では子供が走り回っている。) ● 図書館 <ul style="list-style-type: none"> ➢ 図書館をもっとアピールできるものにしてほしい。 ➢ DVD鑑賞スペースがあってもいいのではないか。 ➢ 秘密基地的な小部屋スペースを設けてはどうか。 ● 今回のリノベーションで伐採される樹木を再利用してはどうか。(例えば丸太ベンチを作るなど) ● デッキテラス <ul style="list-style-type: none"> ➢ 軽食販売や屋台などをやってほしい。(弁当販売) ➢ キッチンカーを呼んでほしい
2班	特になし
3班	<ul style="list-style-type: none"> ● 子どもと関りのあるイベントを行いたい <ul style="list-style-type: none"> ➢ お話会 ➢ 赤ちゃんの集まり ● ポスターの掲示場所 <ul style="list-style-type: none"> ➢ 壁に穴が開いてしまうので磁石などにしたい ➢ 図書館、1階ホールの壁が掲示候補場所として考えられる ● 2Fテラス <ul style="list-style-type: none"> ➢ ヨガ ➢ キャンプ ➢ 散水栓等があればプールがしたい ➢ デッキテラスでもできることをあえて2Fテラスでやる ● 交流がひろがるイベントをしたい <ul style="list-style-type: none"> ➢ 着付教室を開催したい ➢ 有名な料理の先生を呼び、料理教室を開催したい
4班	<ul style="list-style-type: none"> ● 和室 <ul style="list-style-type: none"> ➢ 茶道
5班	特になし

各班より、各エリアとも飲食がしたい、イベントをしたい、交流が図れることをしたいなどの意見がありました。また、2階テラスの活用として、デッキテラスでもできることをあえてテラスで行いたい等意見もあげられました。

(2) 気になること(課題)

	ホール	デッキテラス	談話スペース
1班	<ul style="list-style-type: none"> ● 有効活用 <ul style="list-style-type: none"> ➢ 現在のホールにはテレビがあるが防災用で見る事が出来ない。テレビ番組が見られるようにしてほしい。 ➢ ホールの利用を予約制で利用できないか。(センター側のイベント以外で使えるようにしてほしい) 	<ul style="list-style-type: none"> ● 予約利用 <ul style="list-style-type: none"> ➢ デッキテラスを予約制で利用できるようにしてほしい。(センター側のイベント以外で使えるようにしてほしい) ● テラスの環境 <ul style="list-style-type: none"> ➢ 夏季にスタンプコンクリートは熱くなるため日除けがあった方がよい。 ➢ サクラを新設する場合、根が大きくなりコンクリートが盛り上がるのではないか。 ➢ 図書館内の閲覧カウンター席利用者とテラス利用者の目線があってしまうのが気になる。 	特になし
2班	<ul style="list-style-type: none"> ● カフェ <ul style="list-style-type: none"> ➢ カフェ運営のための仲間づくり 	<ul style="list-style-type: none"> ● ソメイヨシノ <ul style="list-style-type: none"> ➢ イベント時の邪魔になる 	<ul style="list-style-type: none"> ● スペースが限られる <ul style="list-style-type: none"> ➢ 一部の人に占領され
3班	特になし	<ul style="list-style-type: none"> ● ソメイヨシノ <ul style="list-style-type: none"> ➢ デッキテラスでコンサート等のステージとして利用する場合、大きさが気になる ➢ 毛虫が気になる ➢ 落ち葉が気になる ➢ さくらの樹ではなく、花壇にしてほしい 	<ul style="list-style-type: none"> ● 狭い <ul style="list-style-type: none"> ➢ 雑談スペースは狭く感じる ➢ 椅子などに座ったら後ろを通れないかもしれない
4班	<ul style="list-style-type: none"> ● ゴミ処理 <ul style="list-style-type: none"> ➢ ゴミ置き場をどこに設置するか。 ● ロビーの清掃 <ul style="list-style-type: none"> ➢ 公園と続いているので、ドロで汚れやすく床の掃除が大変と思う。 ● 騒音 <ul style="list-style-type: none"> ➢ 図書館にホールの音が迷惑になってしまうと思う。 ● 防犯対策 <ul style="list-style-type: none"> ➢ 建物外周の防犯が気になる。 ● ゴミ処理 <ul style="list-style-type: none"> ➢ 利用者がゴミを置いたまま帰ってしまう可能性があり心配である。 	<ul style="list-style-type: none"> ● ソメイヨシノにつく毛虫、落ち葉、実の落下 <ul style="list-style-type: none"> ➢ 毛虫、落ち葉、実がデッキに落下する。美観が損なわれる上、掃除が大変だと思う。 	<ul style="list-style-type: none"> ● 狭い <ul style="list-style-type: none"> ➢ 仕切りがなく、背後のスペースが狭いため、作業内容が横や後ろから覗かれてしまうと思う。 ● 利用時間 <ul style="list-style-type: none"> ➢ 特定の人による長時間利用にならないか心配である。
5班	<ul style="list-style-type: none"> ● 防犯対策 <ul style="list-style-type: none"> ➢ 防犯面が気になる。利用者による見守りが必要 ➢ 入館チェック ● 長時間利用 <ul style="list-style-type: none"> ➢ 誰でも使用可となると、利用時間が気になる ➢ 2時間で交代などの使用ルールが必要 ● ゴミ処理 <ul style="list-style-type: none"> ➢ ゴミの持ち帰りルールが必要 	<ul style="list-style-type: none"> ● 防犯対策 <ul style="list-style-type: none"> ➢ 誰でも出入りできることが、少し不安 ● 長時間利用 <ul style="list-style-type: none"> ➢ 混雑による利用時間が気になる ➢ 長時間利用者への対応をどうするか ● 雨天時への対応 <ul style="list-style-type: none"> ➢ 雨の日は使えないのか ● ソメイヨシノ <ul style="list-style-type: none"> ➢ 桜は落ち葉と毛虫が多いので、管理や掃除等が大変になりそう ➢ 大きく成長した場合、見通しとスペースの利用が悪くなる ➢ 桜はいらないのでは ● ペットの利用方法 	<ul style="list-style-type: none"> ● 長時間利用 <ul style="list-style-type: none"> ➢ 混雑による利用時間が気になる ➢ 長時間利用者への対応をどうするか

その他	
1班	<ul style="list-style-type: none"> ● 多目的室 <ul style="list-style-type: none"> ➢ 床フローリングをクッション性のあるものにしてほしい。 ● 図書館 <ul style="list-style-type: none"> ➢ キッズコーナーで子供が騒がないか心配である。 ● その他 <ul style="list-style-type: none"> ➢ 現在の近隣センター入り口が暗い。 ➢ 今ある折り畳み式長机が重く、動かしにくいので更新してほしい。 ➢ 不要な卓球台は廃棄してほしい。
2班	<ul style="list-style-type: none"> ● 館内全体の維持・管理 <ul style="list-style-type: none"> ➢ ごみは各自持ち帰る ➢ 館内は走らない(特に、子供たち)
3班	<ul style="list-style-type: none"> ● 2F テラス <ul style="list-style-type: none"> ➢ 手摺の高さが気になる ➢ 何もイベントや活用しないとデッドスペースになる ● 多目的室 <ul style="list-style-type: none"> ➢ 子ども向けの部屋ではない
4班	<ul style="list-style-type: none"> ● 体育館とのアクセス性 <ul style="list-style-type: none"> ➢ 2階からの体育館のアクセス部分では、左右にドアがあり(計2か所)あるが、突き当りに1か所のほうがいいのではないか。 →体育館2階を周遊できる様になる。 →ドア1か所分、工事費が安くなるのではないか。
5班	<ul style="list-style-type: none"> ● ガラスが多いと日光が入りすぎる。掃除が大変。 ● 南部近隣センターのように、ガラス張りを多用しないことを希望

各班より、ゴミ処理、長時間利用、防犯対策が気になるなどの意見がありました。

全体的話し合いの中で、デッキテラスの桜は、イベント時に支障になることや落ち葉・毛虫等が気になることから、残さない方針になりました。

(3) 必要な備品

	ホール	デッキテラス	談話スペース
1班	<ul style="list-style-type: none"> ● 音楽会用にグランドピアノを置いてほしい。 ● ゲーム機などを置いてほしい。 	<ul style="list-style-type: none"> ● 暑さ対策 <ul style="list-style-type: none"> ➢ 暑さ対策で人工芝エリアを作ってもいいのではないかな。 ➢ 暑さ対策でミスト設備を備えてほしい。 ➢ 移動式ベンチ。 ➢ 日除けとして、オーニングやパラソルを用意してほしい。 ● 夜間利用ができるように照明(LED)を設置してほしい。 	<ul style="list-style-type: none"> ● イスを置いてほしい。 ● 子供用にクッションタイプの積み木をおいてはどうか。 ● パズルゲームを置いてほしい。
2班	<ul style="list-style-type: none"> ● コミュニティ <ul style="list-style-type: none"> ➢ 一人掛けのスツール ➢ 移動式の植物ワゴン(パーティションとして) ➢ 赤ちゃんが入って遊べる大きめのサークル ➢ 高田・松ヶ崎の美しい自然と生き物の色彩を取り入れる ➢ ベビーカー置き場 ➢ 近隣センター用の車いす設置 ● 情報提供 <ul style="list-style-type: none"> ➢ 建物内間取りの案内図 ➢ 現在使用中の部屋の状況が分かるモニター 	<ul style="list-style-type: none"> ● カフェ・休憩スペース <ul style="list-style-type: none"> ➢ ベンチ、テーブル、パラソル ➢ ベビーカーの置き場 ➢ ペットのリードフック 	<ul style="list-style-type: none"> ● 休憩・学習スペース <ul style="list-style-type: none"> ➢ 折りたたみイス、スツール
3班	<ul style="list-style-type: none"> ● 自動販売機 	<ul style="list-style-type: none"> ● 休憩スペース <ul style="list-style-type: none"> ➢ 丸テーブル ➢ 折り畳みができる椅子 ➢ パラソル ● 公園のドロ対策 <ul style="list-style-type: none"> ➢ 高田緑地からの出入りを考慮し、靴底の汚れを落とす設備が必要 	<ul style="list-style-type: none"> ● 休憩スペース <ul style="list-style-type: none"> ➢ 丸い椅子(背もたれがない) ➢ どの世代でも使用できるように3種類ほど椅子がほしい ➢ 子ども用の椅子 ● コンセント(USB対応)
4班	<ul style="list-style-type: none"> ● テーブル、椅子、消毒用布巾 <ul style="list-style-type: none"> ➢ 椅子は子ども用もあるといい。 ➢ テーブルの上を拭く布巾等の消毒セットの貸し出し ● 子ども用プレイマット ● 傘の貸し出し ● 囲碁、将棋、オセロ、けん玉などの貸し出し ● 当日の会議室予約状況がわかるもの(事務室カウンターなどに配置) 	<ul style="list-style-type: none"> ● パラソル、テーブル、椅子 <ul style="list-style-type: none"> ➢ いずれも台風時に撤去できるもの。 ➢ パラソルやテーブルは無く、椅子のみの利用。アウトドア用リクライニングチェア(折りたたみ式)を事務所で貸し出し、利用者はデッキでのんびりしたい時に借りられるといい。 ● 雑誌・新聞セット(貸し出し) ● 公園のドロ対策 <ul style="list-style-type: none"> ➢ 泥を落とすためのマット ➢ 掃除用の水道 ● 子ども用プレイマット ● ソメイヨシノの代用としての植木 <ul style="list-style-type: none"> ➢ レンタル植木を季節ごとに設置 ➢ ソメイヨシノではなく、八重桜、早咲きなど他の品種のサクラがいい。 	<ul style="list-style-type: none"> ● カウンターが机として使えるならば、椅子が必要 ● 作業の効率をあげる設備 <ul style="list-style-type: none"> ➢ Wi-Fi ➢ パソコンルーム ● 足裏マッサージ機 ● 飲み物の自動販売機 <ul style="list-style-type: none"> ➢ 2階にもあるといい
5班	<ul style="list-style-type: none"> ● 今ある必要な物だけで良い <ul style="list-style-type: none"> ➢ ホールで休憩するために必要なもの(テーブル・椅子) 	<ul style="list-style-type: none"> ● パラソル ● デッキ階段(スロープ側)に手すりの設置 	<ul style="list-style-type: none"> ● 何もいない <ul style="list-style-type: none"> ➢ 椅子を配置するとさらに狭くなるのでは ➢ 立って作業できる場所にする <ul style="list-style-type: none"> ◇ 長時間利用対策にもつながる

その他	
1班	特になし
2班	特になし
3班	<ul style="list-style-type: none"> ● 子育て世代向けの機能が不足している <ul style="list-style-type: none"> ➢ 床暖房 ➢ クッションカーペット ➢ トイレにベビーチェア、ベビーシート ➢ 子どもにやさしい機能が備わっていないと子育て世代は利用しない ● 環境維持設備 <ul style="list-style-type: none"> ➢ 2Fテラスの清掃時に利用するために散水栓が必要 ● 2Fテラス <ul style="list-style-type: none"> ➢ 扉をガラス扉にする。 ➢ 2Fテラスの備品は倉庫(4)に収納 ➢ ヨガやキャンプ等は、基本みんなが持ち込み、備品は購入しない ● 駐車場に外灯がほしい
4班	特になし
5班	<ul style="list-style-type: none"> ● Wi-Fi <ul style="list-style-type: none"> ➢ 全館インターネットが利用できる環境の構築 ➢ 若い人に来てほしい

各班より、休憩スペース、公園のド口対策、ネット環境等の意見がありました。一方で、今ある備品で十分、子育て世代に必要な備品(機能)が不足している等の改善点が挙げられました。

		キーワード	主な意見
ホール	やりたいこと	飲食	<ul style="list-style-type: none"> ● カフェ <ul style="list-style-type: none"> ➢ 利用者が飲み物等を持ち込むカフェ ● 日替わりキッチンカー
		イベント	<ul style="list-style-type: none"> ● 様々な世代と交流が図れるようなイベントをやりたい <ul style="list-style-type: none"> ➢ 子供の作品展示会 ➢ 絵本などのお話会 ➢ 音楽会(コンサート) ➢ 子どもと関わるイベント
		個人利用したい	<ul style="list-style-type: none"> ➢ 和室と多目予約なしで利用できるとよい ➢ 少人数のミーティングの場 ➢ 個人的に読書や工作ができる場所
		情報収集	<ul style="list-style-type: none"> ● 情報を収集できるとよい <ul style="list-style-type: none"> ➢ 読書コーナー ➢ 市の情報コーナー ➢ 歴史を知るコーナー
	気になること	ごみ処理	<ul style="list-style-type: none"> ● 飲食などをした際、ゴミの処理が気になる <ul style="list-style-type: none"> ➢ ゴミ置き場をどこに設置するか。 ➢ ゴミの持ち帰りルールが必要
		清掃	<ul style="list-style-type: none"> ● 公園と続いているので、ドロで汚れやすく床の掃除が大変。
		防犯対策	<ul style="list-style-type: none"> ● 誰でも入れる事で防犯が気になる <ul style="list-style-type: none"> ➢ 利用者による見守りが必要 ➢ 入館チェックが必要 ➢ 建物外周の防犯が気になる
	必要な備品	子ども用品	<ul style="list-style-type: none"> ● 子育て世代が来訪した時に利用できる備品 <ul style="list-style-type: none"> ➢ 赤ちゃんが入って遊べる大きめのサークル ➢ ベビーカー置き場 ➢ 子ども用のプレイマット ➢ クッションカーペット ➢ 床暖房 ➢ トイレにベビーチェア、ベビーベッド
		情報提供	<ul style="list-style-type: none"> ● モニターで情報提供をしてほしい <ul style="list-style-type: none"> ➢ 建物内間取りの案内図 ➢ 会議室予約状況
		コミュニティ	<ul style="list-style-type: none"> ➢ 近隣センター用の車いす設置 ➢ 子ども用の椅子 ➢ 傘の貸し出し ● 今ある必要な物だけで良い <ul style="list-style-type: none"> ➢ ホールで休憩するために必要もの(テーブル・椅子)

		キーワード	主な意見
デッキテラス	やりたいこと	飲食	<ul style="list-style-type: none"> ● カフェ <ul style="list-style-type: none"> ➢ 軽食販売や屋台などをやってほしい。(弁当販売) ➢ テラスを調理室と連携 ➢ カフェ、オープンカフェ ➢ BBQ ➢ 時々マルシェが開催されるといい
		イベント	<ul style="list-style-type: none"> ● 様々な世代と交流が図れるようなイベントをやりたい <ul style="list-style-type: none"> ➢ フリーマーケット、バザー ➢ 作品展示・発表の場 ➢ 子供たちのための映写会 ➢ 焼き芋大会 ➢ 障害者施設の方によるパンの販売
		コミュニティ	<ul style="list-style-type: none"> ● 個人でも複数人でも利用したい <ul style="list-style-type: none"> ➢ 歓談・談話 ➢ 子供の遊びの見守り ➢ ペットと休憩
	気になること	桜の木	<ul style="list-style-type: none"> ● 維持管理が難しい <ul style="list-style-type: none"> ➢ 毛虫、落ち葉、実がデッキに落下する ➢ 根が大きくなりコンクリートが盛り上がる ➢ 落ち葉が気になる ● イベント時に妨げになる、制限される <ul style="list-style-type: none"> ➢ 大きくなりすぎるとイベント時の邪魔になる
		長時間利用	<ul style="list-style-type: none"> ● 混雑による利用時間が気になる ● 長時間利用者への対応をどうするか
		ペットの利用方法	<ul style="list-style-type: none"> ● ペットも立ち入れるならばルールが必要になる
	必要な備品	暑さ対策	<ul style="list-style-type: none"> ● 日除けになるものが必要 <ul style="list-style-type: none"> ➢ 日除けとして、オーニングやパラソルを用意してほしい ➢ 人工芝エリアを作ってもいいのではないか ➢ パラソル
		休憩スペース	<ul style="list-style-type: none"> ● 休憩スペースが必要 <ul style="list-style-type: none"> ➢ 椅子 ➢ テーブル ➢ 子ども用のプレイマット ➢ ベビーカー置き場
		公園のドロ対策	<ul style="list-style-type: none"> ● 公園のドロをデッキに持ち込まない対策が必要 <ul style="list-style-type: none"> ➢ 泥を落とすためのマット ➢ 掃除用の水道

		キーワード	主な意見
雑談スペース	やりたいこと	自習・ワークスペース	<ul style="list-style-type: none"> ● 自由に作業をしたい <ul style="list-style-type: none"> ➢ 子供が放課後に利用できる学習スペース ➢ リモートワーク時に利用したい ● 静かに過ごしたい <ul style="list-style-type: none"> ➢ 談話スペースで静かに本を読む ➢ 少人数のミーティングの場
		展示	<ul style="list-style-type: none"> ● 美術展示 ● アートスペース
	気になること	狭い	<ul style="list-style-type: none"> ● スペースが限られているので利用範囲に限りがある <ul style="list-style-type: none"> ➢ 雑談スペースは狭く感じる ➢ 椅子などに座ったら後ろを通れないかもしれない ➢ 仕切りがなく、背後のスペースが狭いため、作業内容が横や後ろから覗かれてしまうと思う
		長時間利用	<ul style="list-style-type: none"> ➢ 混雑による利用時間が気になる ➢ 長時間利用者への対応をどうするか ➢ 特定の人による長時間利用にならないか心配である。
	必要な備品	利便設備	<ul style="list-style-type: none"> ● 作業の効率をあげる設備 <ul style="list-style-type: none"> ➢ Wi-Fi ➢ パソコンルーム ➢ コンセント対応(USB 対応)
		休憩スペース	<ul style="list-style-type: none"> ● 休憩スペースが必要 <ul style="list-style-type: none"> ➢ 狭いので背もたれがない椅子がよい ➢ テーブル ➢ どの世代でも使用できるように3種類ほど椅子がほしい ➢ 子ども用の椅子
		何も いない	<ul style="list-style-type: none"> ● 備品は何もいない <ul style="list-style-type: none"> ➢ 椅子を配置するとさらに狭くなるのでいない ➢ 立って作業できる場所にする事で長時間利用対策につながる

1.3 内観カラーについて

内観カラーについて、シール投票を行った。各エリアに一人一票投票を行った。投票結果は、下記のとおりである。この投票の結果をもとに、今後、内観カラーや仕上げ材の検討を進める。

(1) 1階ホール(フリースペース)

	MCC案 A 案	B 案	C 案
サ ン プ ル	<p>天井(アクセント) 床(タイル) 壁(クロス)</p>	<p>天井(クロス) 床(タイル) 壁(クロス)</p>	<p>床(タイル) 壁(クロス)</p>
参 考 イ メ ー ジ			
	参考イメージ画像は床・壁・天井の色目の組み合わせの参考としてください。		
シ ー ル 投 票	18 票	1 票	3 票

1階ホール(フリースペース)では、A案が18票と多く、次いでC案が3票という結果となった。木質系のアクセントと暖色系の色目選定により温かみがある印象を与えるA案に票が集まったと考えられる。

(2) 2階和室(兼会議室)・多目的室

	<small>MCC案</small>		
	A案	B案	C案
サンプル	 <p style="text-align: center;">床(フローリング) 壁(クロス)</p>	 <p style="text-align: center;">床(フローリング) 壁(クロス)</p>	
イメージ画像		 <p style="text-align: right;">置きたたみイメージ</p>	
	<small>参考イメージ画像は床・壁・天井の色目の組み合わせの参考としてください。</small>		
シール投票	5票	17票	

2階和室(兼会議室)・多目的室では、B案が17票と多く、次いでA案が5票という結果となった。
床材はフローリングと置きたたみで決まっているため、壁の色目について暖色系が好まれたという結果と考えられる。

(3) 2階多目的室会議室

MCC案			
	A案	B案	C案
サンプル	 <p>床(塩ビタイル) 壁(クロス)</p>	 <p>床(塩ビタイル) 壁(クロス)</p>	 <p>床(塩ビタイル) 壁(クロス)</p>
参考イメージ			
参考イメージ画像は床・壁・天井の色目の組み合わせの参考としてください。			
シール投票	6票	4票	12票

2階多目的室会議室では、C案が12票と多く、次いでA案が6票、とB案4票という結果となった。会議室では室の用途から無機質なクールな印象を与えるC案が好まれた。会議という堅いイメージからこのような結果になったと思われるが、一方で暖色系が基調のA・B案にも票は集まっており、好みにより票が分散したと考えられる。

(4) 2階調理実習室(兼会議室)

	MCC案		
	A案	B案	C案
サンプル	 <p style="text-align: center;">床(塩ビタイル) 壁(クロス)</p>	 <p style="text-align: center;">床(塩ビタイル) 壁(クロス)</p>	 <p style="text-align: center;">床(塩ビタイル) 壁(クロス)</p>
参考イメージ			
	参考イメージ画像は床・壁・天井の色目の組み合わせの参考としてください。		
シール投票	7票	10票	5票

2階調理実習室では、B案が10票と多く、次いでA案が7票、とC案5票という結果となった。調理室という清潔感を要する室であることから、白を基調とした明るく、清潔なイメージを与えるB案が好まれたと考える。