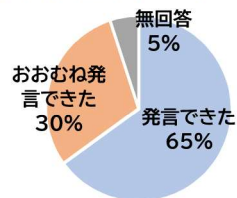




詳しくは
リノベニュース
第4号
の別紙を
ご覧ください!

■第4回目のふりかえりアンケートの結果についてお知らせします。

今回のワーク
ショップでは、
発言することが
できましたか?



【主なご意見】

- 思いが形になると思うとワクワクします
- 素晴らしい近隣センターになりそう
- 目をひくような外観にしてほしい
- 外観の色やイメージ等を見てみたい
- 支え合いの居場所が設置できたらいい

■リノベーション事業の進め方をお知らせします。



ワークショップのスケジュール

終了	第1回	11月13日(土) 14:00~17:00	高田近隣センターの現状を確認しよう
終了	第2回	12月4日(土) 10:00~12:00	リノベーションの方針と必要な機能を考えよう
終了	第3回	1月8日(土) 10:00~12:00	新しい近隣センターのデザインを考えよう①
終了	第4回	2月5日(土) 10:00~12:00	新しい近隣センターのデザインを考えよう②
次回 最終回	第5回	3月5日(土) 9:30~12:00	新しい近隣センターのデザイン(案)を確認しよう まとめ

高田近隣センター
リノベーション事業
特設サイトを
開設しています!



<https://www.city.kashiwa.lg.jp/chikishien/region/chokai/topic/s/renovation.html>

●お寄せください!

地域のみなさまのご意見をお寄せください。ご意見は随時ご意見箱(近隣センター内に設置)で受け付けております。頂いたご意見はワークショップ時の検討材料として活用させていただきます。

~このリノベーションニュースは柏市地域支援課が発行しています~

問い合わせ先: 柏市 地域づくり推進部 地域支援課 担当: 荻崎・佐藤
TEL:04-7167-1126 FAX:04-7167-6644
メール: info-chksh@city.kashiwa.chiba.jp

高田近隣センター リノベーションニュース

発行: 柏市 地域づくり推進部 地域支援課 (2022年2月)

第4回リノベーションワークショップが開催されました!

リノベーションの配置計画(ゾーニング)を考えよう!



2022年2月5日(土曜日)10時から高田近隣センター体育室において、第4回高田近隣センターリノベーションワークショップが開催されました。高田近隣センターの利用者や、高田・松ヶ崎地域にお住まいの方24名にお集まりいただき、5つの班に分かれて熱心な話し合いが行われました。今回は、その様子をお伝えします!



-----当日のプログラム-----

1. あいさつ 趣旨説明
2. 本日の進め方の説明
前回のふりかえり
3. 平面プラン案について
4. ワークショップ
①リノベーション案を考えよう
②各テーブルからの報告
5. あいさつ~閉会~

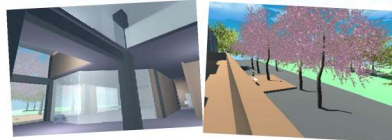
新型コロナウイルス感染症対策を徹底した上でワークショップを行いました!



入口にて検温と消毒を実施

各班にはアクリル板を設置し、班ごとの距離を十分に確保しました。換気もバッチリ。

3Dモデルを使って建物内をゆっくり歩く!
平面プラン検討案のイメージを共有しました!



■平面プラン検討案をもとに、配置計画について話し合いを行いました。ここでは主な意見をお伝えします。

【別紙】平面プラン検討案とあわせてご覧ください

(1) 1階平面プラン検討案について

主な意見		
図書館	広さ	・ 図書館は1階が良い
	床材	・ もう少し広くしたい ・ 計画面積だと閲覧スペース、勉強スペースが足りない ・ 親子で過ごせる読書コーナーが必要
	使い方	・ 図書館に閲覧や勉強ができるスペースがほしい ・ 子供に読み聞かせできるスペースがほしい
いきいきセンター事務所	配置	・ 配置は再検討した方がよい(1階、2階両方考えられる) ・ 2階に配置し、1階にキッズコーナーや授乳室を設けたい ・ いきいきセンターを利用する時、1階にあるほうが利用しやすい ・ 入り易さや相談し易さを意識した方がよい
	広さ	・ スタッフは2~3人程度の場合、この広さでいい良い
高田近隣センター事務所	使い方	・ 相談カウンターの設定が必要 ・ この広さの場合、利用者の相談用のカウンターが必要
	配置	・ 利用者や不審者(侵入者)対策のことを考えると1階が良い
その他	広さ	・ 事務室スペースが現状の半分程度と狭い
	使い方	・ プリントコーナーは事務所に集約してもよい
その他	自動販売機	・ 自動販売機は1階の階段横がよい
	ホール	・ デッキテラスやホールなどにイス・テーブルを置いてたまり場を作ってほしい
	入口	・ 入口のスロープは検討が必要 ・ 入口スロープを上がり切ったところが狭い
駐車場	配置計画	・ 駐車場の配置はもう少し検討したい ・ 今回の配置計画は纏まっていたよい ・ 歩車道分離が出来ないか ・ 空いているエリアを子供のスペースとして活用できないか ・ 駐輪場の配置 ・ 自転車置き場は別の位置でもよい ・ 自転車置き場を道路側にも配置してほしい。(現状は高田緑地側入り口から出入りしている)
	駐車台数	・ 駐車台数を増やしたい(駐車台数16台では足りない) ・ 高田緑地の駐車場と一体化したい
外構・外観	防災倉庫	・ 防災倉庫の周りは舗装された方がよい
	デッキテラス	・ ビロティもデッキテラスが良い ・ テラスデッキの材質は維持管理も踏まえて検討すべき ・ デッキテラスや2階テラスに屋根が掛けられないか ・ 安全で使いやすい形状にしてほしい ・ デッキテラスにもスロープが必要
	フェンス	・ 駐車場管理・安全上から東側のフェンスは必要 ・ 高田緑地側だけでも外周フェンスを無くしたほうが良い
	外観	・ 特徴ある外観で注目されるようなものにしてほしい ・ 道路側からもわかりやすいサインが必要 ・ 開放的な施設にはガラスが多く用いられるが適度な量がいい

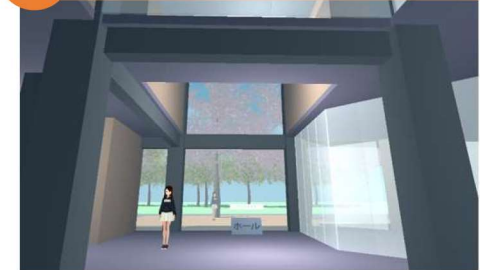
(2) 2階平面プラン検討案について

主な意見		
和室	広さ	・ 広さは概ね良いが、アフターコロナのことも考え、もう少し広い方が良い ・ 和室としての利用率によって和室が必要か検討すべき ・ 収納が欲しい
	床材	・ 和室は畳でよい ・ 必要に応じて動かせる畳(マット)でもよい
	使い方	・ 和室と多目的スペースと一緒に利用できるとよい ・ 和室と料理実習室と一緒に利用できるとよい
	備品	・ テーブル・椅子は高さが調整できるもの・多様なものを置いてほしい
多目的会議室	広さ	・ 広さは概ね良い
	床材	・ フローリングやクッション性のあるものがよい
	使い方	・ 2部屋に分けられるのが良い ・ 各々の部屋を使う際に、他の部屋を通り抜ける必要がないようにしてほしい(扉付きパーテーションの活用など) ・ 防音、しっかりした仕切りがよい
料理実習室	備品	・ 長机は新しく、軽いものがよい
	広さ	・ 広さは丁度よいが、収納が欲しい
その他	使い方	・ 料理実習室からテラスに出れるようにしてほしい ・ 和室と料理実習室と一緒に利用できるとよい
	配置	・ 配置は再検討した方がよい ・ いきいきセンターの近くがよい ・ 近隣センター事務所と一体にする又は、近隣センター事務所の近くがよい ・ ふるさと協議会事務所は1階がよい
ふるさと協議会事務所	広さ	・ 勤務日数から考えると、現計画の室面積は広すぎる
	配置	・ 配置は再検討した方がよい(1階、2階両方考えられる) ・ 多目的スペースは事務所から目が届く場所がよい ・ キッズコーナーは2階の方が人目を気にせず利用できる ・ 1階だと図書館利用者に子どもの声が迷惑になってしまうかも
多目的スペース・キッズコーナー	使い方	・ キッズコーナーの魅力や使い方がわかりにくい ・ 防犯対策も検討する必要がある
	給湯室	・ 給湯室が欲しい
その他	防音対策	・ カーペット敷きの防音室を用意し、ピアノ利用・バンド練習など継続できるようにしてほしい

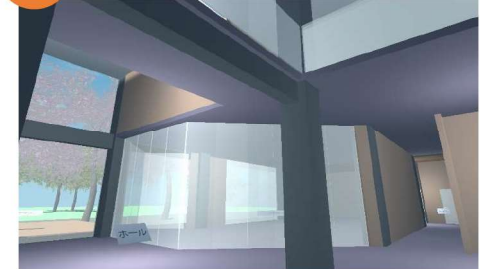
(3) その他の意見

主な意見	
体育室	・ キャットウォークへのアクセスを改善した方がよい
	・ 体育館の舞台を手動で設置するため、手を挟む危険がある
屋上	・ 災害時にも利用できるシャワー室がほしい
	・ 屋上を活用してほしい(展望、倉庫など) ・ 屋上が利用できるエレベータや階段を設置してほしい

1 入口から高田緑地を見る



2 ホールから図書館を見る



3 2階渡り廊下からテラスを見る



4 デッキテラスから高田緑地を見る

