

## 第5回

## 高田近隣センターリノベーションワークショップ まとめ



# 目次

<b>第1章</b>	<b>第5回ワークショップ 概要</b>	<b>1</b>
1.1	開催概要	1
(1)	日時・開催場所	1
(2)	参加人数	1
(3)	主な検討内容	1
1.2	当日のプログラム	2
<b>第2章</b>	<b>平面プラン検討(案)</b>	<b>3</b>
2.1	駐車場配置計画	3
2.2	配置図兼一階平面図	4
2.3	2階平面図	5
(1)	A案	5
(2)	B案	6
2.4	立面計画案	7
2.5	3D画像	8
<b>第3章</b>	<b>ワークショップ結果</b>	<b>11</b>
3.1	駐車場の配置計画(案)について	11
3.2	平面計画(案)について	12
(1)	1階平面計画(案)について	12
(2)	2階平面計画(案)について	14
3.3	建物の外観について	15
(1)	外観について	15
(2)	アクセントカラーや色みについて	15
(3)	その他	15
3.4	その他の気づき	16

## 第1章 第5回ワークショップ 概要

### 1.1 開催概要

#### (1) 日時・開催場所

日時：2022年3月5日 土曜日 9：30～12：00

場所：柏市高田近隣センター 体育室

#### (2) 参加人数

参加者（市民）	28名
柏市長 太田和美	1名
柏市地域支援課	10名
柏市地域コーディネーター	6名
柏市高田近隣センター	2名
柏市営繕管理室	2名
柏市公園緑地課	1名
柏市図書館	1名
社会福祉協議会	3名
三井共同建設コンサルタント（株）	6名
	計 60名

#### (3) 主な検討内容

- 平面プラン案の確認

## 1.2 当日のプログラム

---

みんなの思いで新しい近隣センターを作ろう！

### 第5回 高田近隣センターリノベーションワークショップ

## 本日のプログラム

日時 2022年3月5日(土)

9:30~12:00

場所 高田近隣センター 体育室

**1.あいさつ 趣旨説明《5分》 9:30~9:35**

**2.本日の進め方の説明/これまでのふりかえり《20分》  
9:35~9:55**

**3.平面プランに(案)について《20分》 9:55~10:15**

**4.ワークショップ《100分》 10:15~11:55**

① これまでのワークショップを踏まえて、平面プラン(案)を確認しよう!  
〈80分〉 10:15~11:35

② 各テーブルからの報告 〈20分〉 11:35~11:55

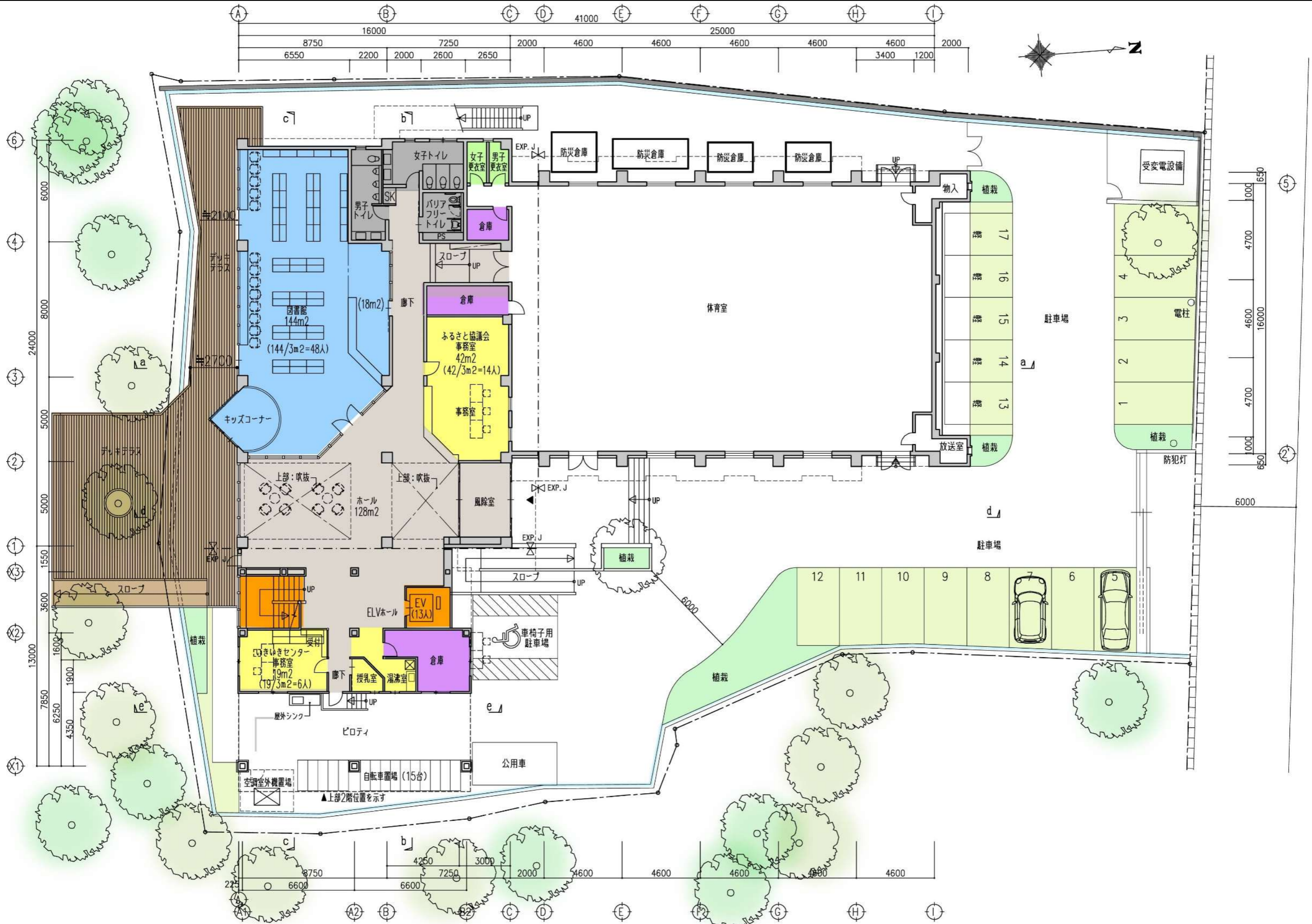
**5.あいさつ~閉会《5分》 11:55~12:00**

## 第2章 平面プラン検討(案)

### 2.1 駐車場配置計画



2.2 配置図兼一階平面図



2.32階平面図

(1) A案

A案

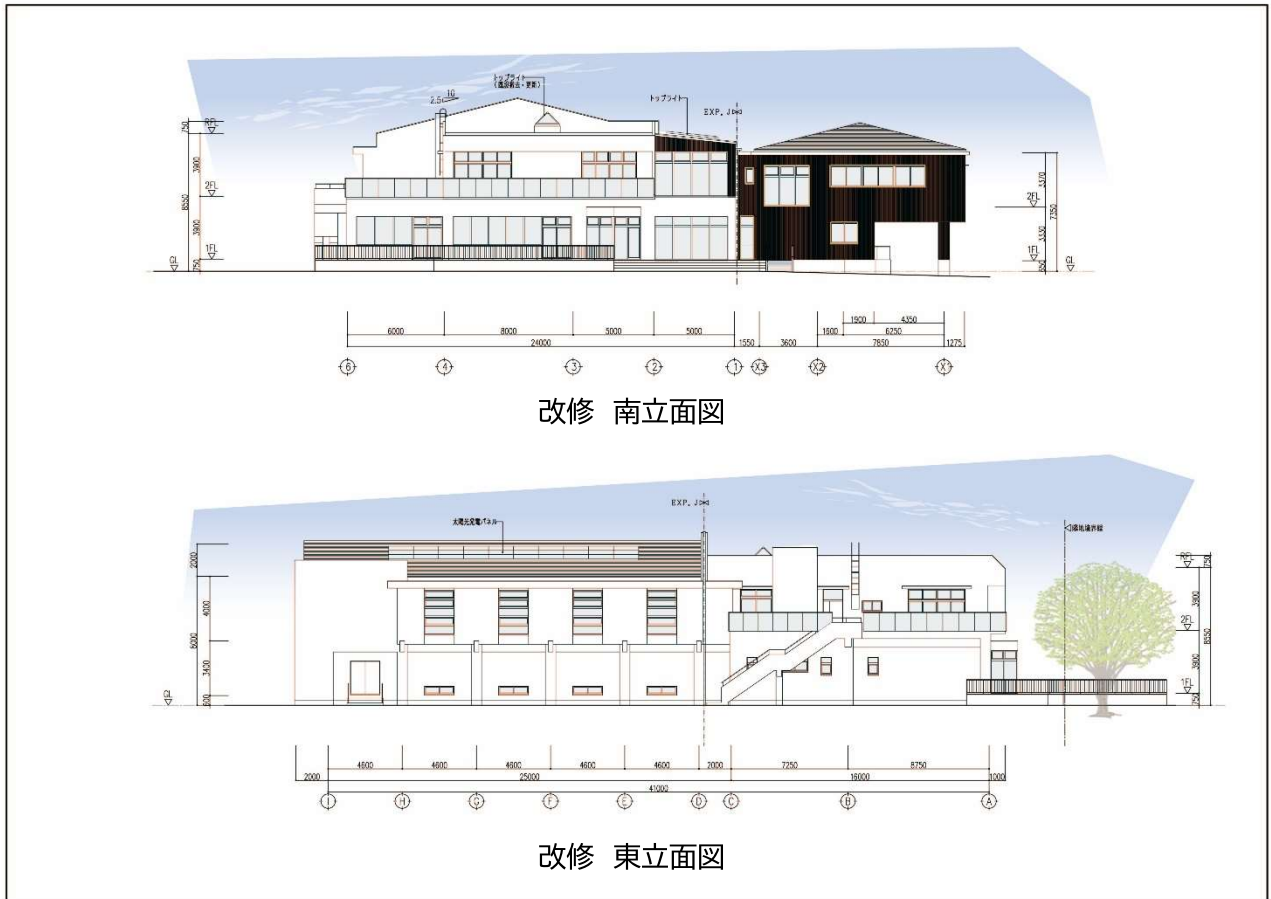




2階平面図 S=1:200

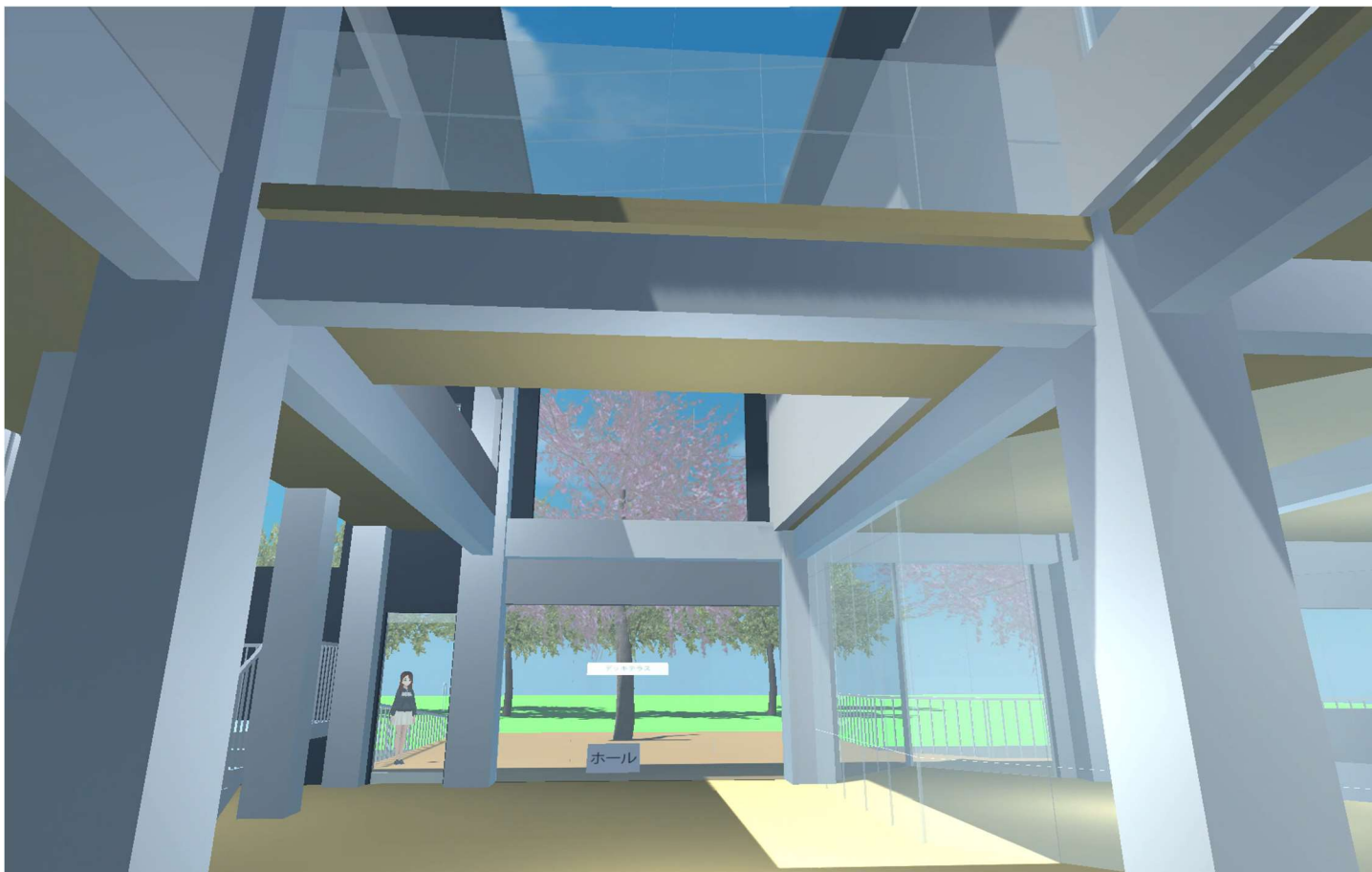


## 2.4 立面計画案

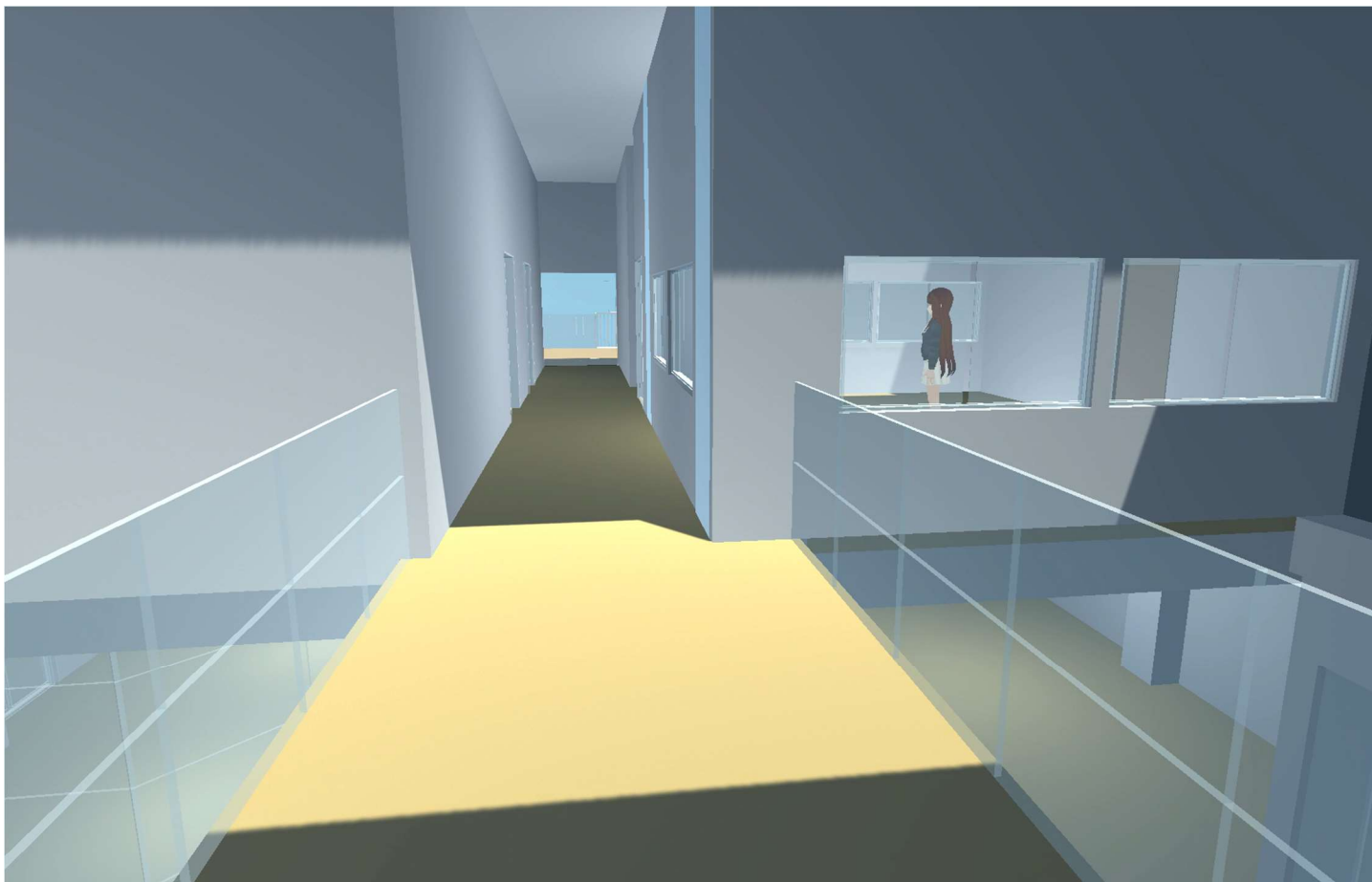


## 2.53D画像

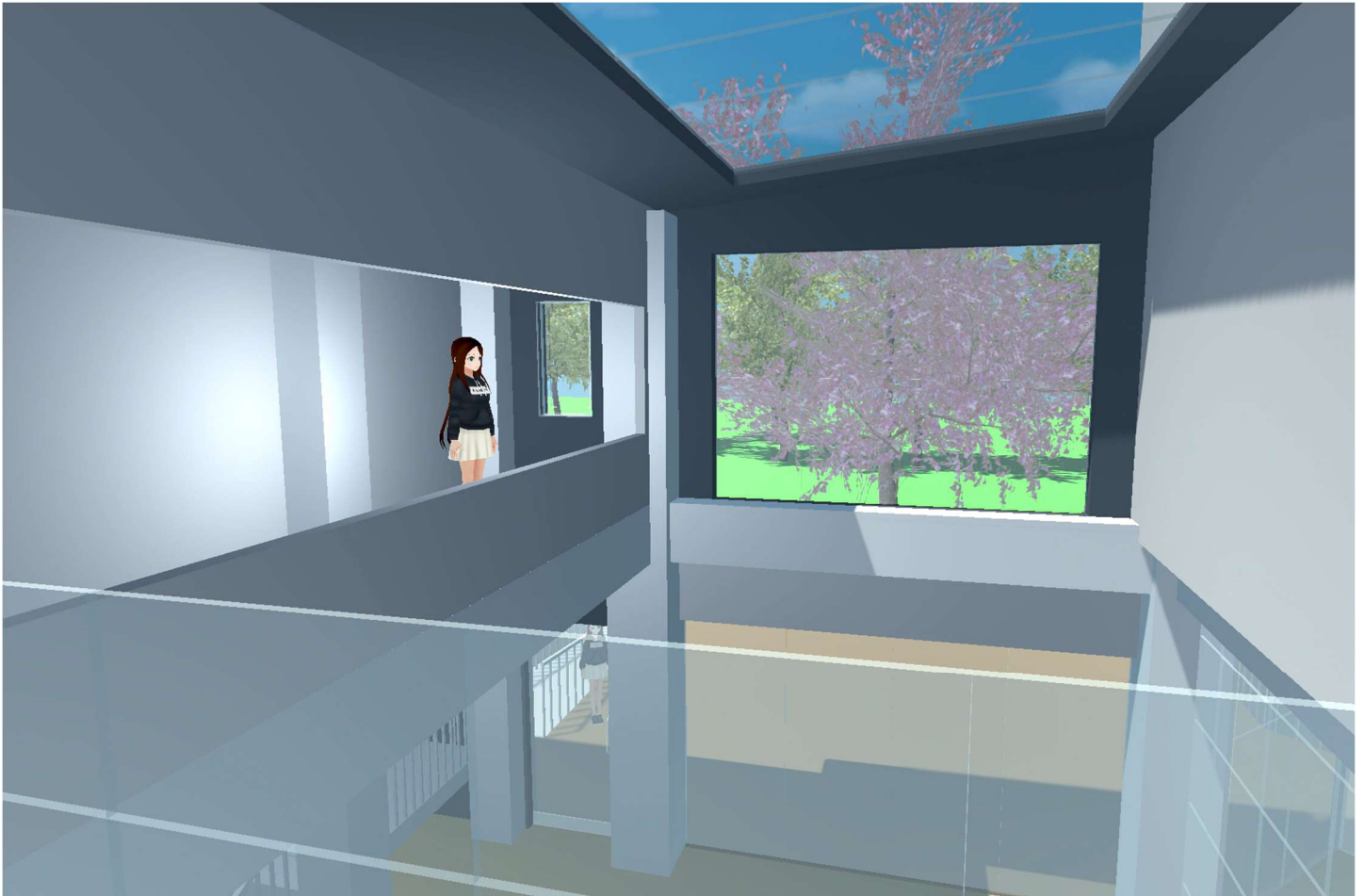
### ホール



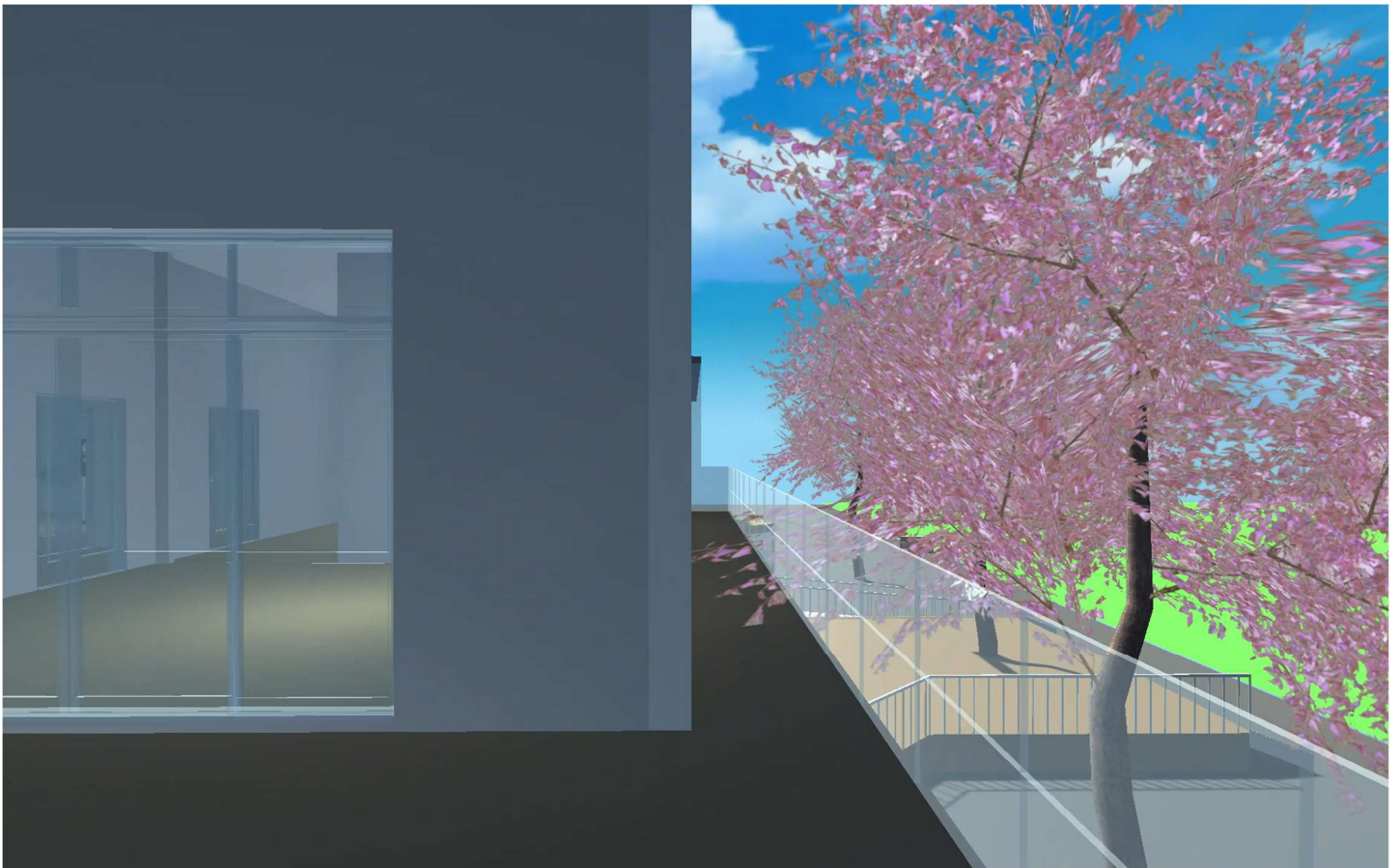
2階 渡り廊下(B案)



2階 渡り廊下から談話スペースを見る(B案)



デッキテラスからの眺め(2階)



外観(高田緑地側から高田近隣センターを見る)



外観(北西から高田近隣センターを見る)



### 第3章 ワークショップ結果

#### 3.1 駐車場の配置計画(案)について

駐車場の配置計画では、高田近隣センターの敷地内で駐車場を再配置した計画と、それに加え、高田緑地と一体的に拡大する計画の2つの方向性が考えられます。高田緑地と一体的に拡大する計画では、2つの案があります。どちらも高田緑地入口を活用し駐車場を一体的に拡大した案です。A案は、既存の樹木を極力残しながら駐車台数を確保しました。B案は、駐車台数を最大限確保しました。大きい樹木を15本伐採することになります。高田近隣センターの敷地内で、駐車場を再配置した計画(1階平面図参照)と、高田緑地と一体化した駐車場(A・B案)について、新しい駐車場のあり方として、どちらが望ましかについて各班で話し合った内容をお知らせいたします。

	【配置計画案 A】高田緑地と一体化し駐車場を増設する案 高田緑地側に駐車場台数4台分を増設。 近隣センター18台+身障者1台、高田緑地10台 高田緑地の改修により、高木4本を造成	【配置計画案 B】高田緑地と一体化し駐車場を増設する案 高田緑地側に駐車場台数15台分を増設。 近隣センター18台+身障者1台、高田緑地22台 高田緑地の改修により、高木では15本を造成	その他	まとめ
1班	<ul style="list-style-type: none"> <li>● 現在の使用状況を踏まえ、必要台数を把握する必要がある。</li> <li>➢ 必要最低限の駐車台数を検討すべき</li> <li>➢ 車の台数は必要最低限でよい</li> </ul>	<ul style="list-style-type: none"> <li>● B案の台数を確保しても、イベント時や花見シーズンの時は駐車台数が足りない</li> <li>● 植栽の伐採を最低限にしたい</li> <li>➢ 極力木は切りたくない</li> <li>➢ 緑は守りたい</li> </ul>	<ul style="list-style-type: none"> <li>● 駐車場を一体化させるのであれば、管理運営について検討する必要がある</li> <li>➢ バス停が近いので、長時間停める人がいる。管理が必要。</li> </ul>	<ul style="list-style-type: none"> <li>● 近隣センターの駐車場の必要台数を把握したうえで検討すべき</li> <li>➢ 駐車場を一体化させるのであれば、管理運用について検討する必要がある</li> </ul>
2班	<ul style="list-style-type: none"> <li>● 緑地の樹木を伐採し緑を減少させることは最小限にしたほうがよい(A案)</li> <li>➢ まとまった緑を維持することは、気候変動のリスクを低減するために有効</li> <li>➢ 公園入口両側のソメイヨシノは樹齢も古く花見の時期に多くの見物客が訪れる</li> <li>➢ 緑の伐採は最小限にするべき</li> <li>➢ ある程度台数は必要だが、木を伐採せずに周辺空地(民有地)を利用できないか</li> </ul>	<ul style="list-style-type: none"> <li>● 伐採する樹木を検討し、駐車場台数を増やしたがよい(B案)</li> <li>➢ 樹齢が古い木が多い</li> <li>➢ 台風などの強風で倒木の恐れがある</li> <li>➢ 樹齢によっては伐採してもいいのではないか</li> <li>➢ 駐車場が多い方がよい</li> <li>➢ 木を間引く必要がある(近隣の小学校でも間引くために伐採を行った)</li> <li>➢ 木が多く落ち葉等の清掃が大変</li> <li>➢ 駐車場台数は多い方がいいが、伐採の時期は検討が必要</li> <li>➢ 木が多く薄暗く感じる</li> </ul>		<ul style="list-style-type: none"> <li>● 高田緑地と一体化するのがよい</li> <li>➢ 樹木の伐採は最小限であるべき</li> </ul>
3班		<ul style="list-style-type: none"> <li>● 駐車台数からB案がよい。</li> <li>➢ 樹木の造成は高田緑地全体で考えれば問題ない。</li> <li>➢ 伐採した樹木は緑地内で例えばウッドチップとして再利用するなどしてはどうか。</li> <li>➢ 新たに駐車スペースにする部分に現存する樹木はセンターの存在感を消している。</li> <li>➢ 駐車場が拡大するのはよいが、セキュリティ面が心配。</li> </ul>		<ul style="list-style-type: none"> <li>● 駐車台数からB案がよい</li> </ul>
4班	<ul style="list-style-type: none"> <li>● 樹木を残したい(A案)</li> <li>➢ 駐車場の利便性のためとはいえ樹木を切ってしまうのか。環境面が気になる</li> </ul>	<ul style="list-style-type: none"> <li>● 駐車場を広くしたい(B案)</li> <li>➢ 利用者を増やすためにも駐車スペースは必要</li> </ul>	<ul style="list-style-type: none"> <li>● 管理運営方法を踏まえながら、柵の設置について検討すべき</li> <li>➢ 公園と一体化するために柵をなくしてほしい</li> <li>➢ 安全性などの観点から、センター利用者/公園利用者で分けるために柵を設けてほしい</li> </ul>	<ul style="list-style-type: none"> <li>● 高田緑地と一体化するのがよい</li> <li>➢ 駐車場は広い方がいいが、樹木の伐採に抵抗がある</li> <li>➢ 管理運営方法を踏まえながら、柵の設置について検討すべき</li> </ul>
5班	<ul style="list-style-type: none"> <li>● A案の改良案①【動線】</li> <li>➢ 現在、歩行者、自転車、車の動線が一緒になってわかりにくいので、動線を見直した方がいい</li> <li>➢ 歩道と車道が一緒にならないようにする</li> <li>➢ 歩行者、自転車、車それぞれの入口を明確にし、アプローチしやすくする</li> <li>➢ 標識や案内サインにより、道をはっきりさせる</li> <li>➢ 「歩行者・自転車動線」→緑地の遊歩道を利用して近隣センターに入れないか。今の緑道と近隣センター間の狭い歩道を広げるなど。</li> <li>● A案の改良案②【スタッフ専用駐車場】</li> <li>➢ 近隣センター、ふる協、いきいきセンターの職員の専用駐車場を設置した方がいい</li> </ul>	<ul style="list-style-type: none"> <li>➢ B案では桜を6本も切るのが残念である</li> <li>➢ 「自動車動線」→B案の緑地の駐車場から近隣センター駐車場に迂回できるのがいい。駐車台数の少ないA案でも迂回出来るといい。</li> </ul>	<ul style="list-style-type: none"> <li>● A案の改良案③【利用ルール】</li> <li>➢ 近隣センターと緑地の駐車場を一体化することで誰でも自由な利用出来るが、色々と課題もあり、対策が必要である。</li> <li>➢ 例えば、現在でも花見の時期には、花見客が近隣センターに駐車し、近隣センター利用者が駐車できないので、近隣センターと緑地の利用者のルールをはっきりさせた方がいい</li> </ul>	<ul style="list-style-type: none"> <li>● A案の改良型プランが良い</li> <li>➢ 桜は可能な限り守りたい</li> <li>➢ 今より、高田近隣センターと緑地を合わせて駐車台数10台程度増えるならA案でいいのでは</li> </ul>

### 3.2 平面計画(案)について

1階では前回のご意見を踏まえ、ふるさと協議会事務所とセンター事務所が一体となり、授乳室が設けられました。2階は2つの案をもとに話し合いをおこないました。A案は、多目的スペースが2階の中心にあります。B案は、多目的室がデッキテラスと接しています。リノベーションのコンセプトでもある、「だれでも利用しやすく、みんなの居場所となる近隣センター」を目指すためには、どちらが効果的であるか各班で話し合いました。

#### (1) 1階平面計画(案)について

1階平面計画(案)に関する主な意見		
1班	ピロティ	<ul style="list-style-type: none"> <li>➢ ピロティもデッキテラスと同じがよい</li> <li>➢ デッキは可動式であれば、使い方の幅が広がりそう</li> <li>➢ ピロティは舗装するだけでよい</li> <li>➢ 公園、デッキテラス、ピロティの間に段差はない方がよい</li> </ul>
	図書館	<ul style="list-style-type: none"> <li>➢ 図書館のガラス張も良いが、本を置く場所も確保したい</li> <li>➢ CDやビデオなども借りれるとよい</li> <li>➢ 図書館の中で座って読めるところも欲しい</li> </ul>
	ふるさと協議会事務所	<ul style="list-style-type: none"> <li>➢ ふるさと協議会事務室の近くに給湯室が欲しい</li> <li>➢ 1階の倉庫を減らして給湯室にしたい</li> <li>➢ 体育館の物入を倉庫として利用する</li> </ul>
	ロビー	<ul style="list-style-type: none"> <li>➢ ロビーには自由に使えるテーブルが欲しい</li> <li>➢ ロビーにマットなどを置けばキッズコーナーにもなる</li> <li>➢ 1階にも子供たちが遊べる場所が欲しい</li> </ul>
2班	いきいきセンター	<ul style="list-style-type: none"> <li>➢ いきいきセンターのカウンターはホール側にあるのがいい</li> <li>➢ 授乳室や給湯室を誰が利用しているのかわかる</li> </ul>
	授乳室	<ul style="list-style-type: none"> <li>➢ ベビーカー置き場がほしい(ピロティの階段付近)</li> <li>➢ 授乳室に近い場所にベビーカー置き場を設置してほしい</li> </ul>
	給湯室	<ul style="list-style-type: none"> <li>➢ 事務室・ふる協事務室のなかに給湯器を設置してほしい</li> </ul>
	デッキテラス	<ul style="list-style-type: none"> <li>➢ テラスに桜があると綺麗だが、落ち葉等の清掃や雨の日に滑るので危険</li> <li>➢ 犬を連れて人などが気軽に使用できる手足洗い場がほしい</li> </ul>
3班	倉庫	<ul style="list-style-type: none"> <li>➢ ふるさと協議会事務所の配置により、体育室倉庫が減少しているのが気になる。</li> <li>➢ 更衣室、更衣室前通路、更衣室前倉庫のこれらを一室にして倉庫としてはどうか。</li> <li>➢ 前述での更衣室は図書館と事務所の間廊下から出入りする配置とする。</li> </ul>
	給湯室	<ul style="list-style-type: none"> <li>➢ 事務所内に給湯設備がないので、ミニキッチンでもよいので設置してはどうか。</li> </ul>
	廊下	<ul style="list-style-type: none"> <li>➢ 図書室と事務所の間廊下幅はもう少し広い方がよい。</li> </ul>
	ホール	<ul style="list-style-type: none"> <li>➢ トップライト面積が大きく、暑いのではないか。</li> <li>➢ 遮光用のシートを配置するなど検討したい。</li> </ul>

## 1階平面計画(案)に関する主な意見(続き)

4班	デッキテラス	<ul style="list-style-type: none"> <li>➤ 1階のデッキテラスは開放感・多目的利用のために柵を設けず階段状であるとよい</li> <li>➤ 本館南側が寂しいので、デッキテラスを延長してほしい</li> </ul>
	外構	<ul style="list-style-type: none"> <li>➤ 非常時の対応などを踏まえて、近隣センターの周遊を可能であるとよい</li> <li>➤ 体育館北西部分のドアを撤去して周遊可能にほしい</li> <li>➤ 防災倉庫の位置を変えるのは良いが、イベント時などに台車を使ってテント等を運び出すため体育館西側もコンクリート舗装であるとよい</li> <li>➤ 全面ガラスであると外気による窓側の冷えが心配である</li> </ul>
	体育館 (更衣室)	<ul style="list-style-type: none"> <li>➤ 更衣室の広さは現状維持できないか(図面上の倉庫を更衣室に)。たとえば、体育館にステージを常設し、その下に倉庫スペースを設けるなどで対応できないか</li> </ul>
	給湯室	<ul style="list-style-type: none"> <li>➤ 事務室・ふる協事務室のなかに給湯器を設置してほしい</li> </ul>
	図書館	<ul style="list-style-type: none"> <li>➤ シンボリックな場所になるように、開放的な窓にしたり照明等も工夫してほしい</li> </ul>
5班	授乳室	<ul style="list-style-type: none"> <li>➤ 授乳室は1階がいいのか。2階がいいのか難しい</li> <li>➤ キッズスペース2階で、授乳室が1階だと使い勝手に問題はないのだろうか</li> <li>➤ 授乳室は緑地利用者も使うので1階がよいのでは</li> <li>➤ ピロティの1階部分にキッズスペースを設けられないだろうか</li> </ul>
	ピロティ (シンク)	<ul style="list-style-type: none"> <li>➤ 1階外のシンク横に手洗い場を設置。子供用の手洗い場があると、緑地の外遊びで汚れた手を洗え、そのまま図書館に行くなど、とても便利になる。</li> </ul>
	デッキテラス	<ul style="list-style-type: none"> <li>➤ 自転車置き場から、デッキテラスにアクセスしやすくする為に、スロープ等を設置してほしい</li> <li>➤ デッキテラスの柵を外し、計画の防災倉庫沿いも歩けるなど、人が自由に行き来できることを考えたが、不審者対策として、防災倉庫裏は立ち入らず、デッキの柵はあった方がいい</li> <li>➤ 夏の暑さ対策の為、1階ホールのデッキ側に庇があるといい</li> </ul>
	ホール	<ul style="list-style-type: none"> <li>➤ トップライトは計画の規模のものがどうか。光のコントロールが難しいのではないかな</li> <li>➤ 階段とホール間の壁は構造上問題ないのであれば、無い方がいい</li> <li>➤ 今の情報コーナーにある掲示板はわかりにくいので、地域のイベントなどがわかりやすく知れる情報コーナーがほしい</li> <li>➤ チラシのスペースが乱雑にならないようにしてほしい</li> </ul>
	給湯室	<ul style="list-style-type: none"> <li>➤ 1階事務所にも簡易な給湯スペースがあると便利</li> </ul>
	図書館	<ul style="list-style-type: none"> <li>➤ キッズスペースに床暖房を入れてほしい。</li> </ul>

	2階平面計画(案)に関する主な意見		その他	まとめ
	A案 多目的スペースが2階の中心に配置された案	B案 多目的室とデッキテラスが隣にある案		
1班	<ul style="list-style-type: none"> <li>● 多目的スペース(オープンスペース)の自由度が高い <ul style="list-style-type: none"> <li>➢ 子供スペースの位置が良い</li> </ul> </li> <li>● 和室と多目的スペースを一体で使うのは難しそう <ul style="list-style-type: none"> <li>➢ 和室と多目的スペースの間に通路があるため、一体で利用するとき、他の部屋の利用者が間を通ることになる。</li> </ul> </li> </ul>	<ul style="list-style-type: none"> <li>● 動線が廊下でまとめ、安全管理がしやすい <ul style="list-style-type: none"> <li>➢ 多目的室と和室を一体で使うことができる</li> <li>➢ 多目的室と和室を一体で使用しても通路で分断されない</li> </ul> </li> <li>● 利用しやすい多目的室であるための工夫が欲しい <ul style="list-style-type: none"> <li>➢ 1階のロビーが自由に使える空間であればB案でよい</li> </ul> </li> </ul>		<ul style="list-style-type: none"> <li>● B案がよい <ul style="list-style-type: none"> <li>➢ 動線が廊下でまとめ、安全管理がしやすい</li> <li>➢ 利用しやすい多目的室であるための工夫が欲しい</li> </ul> </li> </ul>
2班	<ul style="list-style-type: none"> <li>● 多目的スペース(オープンなスペース)にキッズスペースがあると騒がしく感じる <ul style="list-style-type: none"> <li>➢ 1階にキッズスペースがあるので2階キッズコーナーは子どもだけに限定しない仕様にする(畳の小上がり的な仕様)</li> </ul> </li> <li>● 調理室の配置が良い <ul style="list-style-type: none"> <li>➢ 調理実習室兼会議室はデッキ(外部)に面しているほうが換気しやすい</li> </ul> </li> </ul>	<ul style="list-style-type: none"> <li>● 調理実習室の面積は稼働率をもとに検討すべき <ul style="list-style-type: none"> <li>➢ 稼働率が低いことを考えると、広い面積を確保するのはもったいない</li> </ul> </li> <li>● 交流できるスペースが多くて良い <ul style="list-style-type: none"> <li>➢ 談話スペースがよい</li> <li>➢ 階段、吹き抜け、談話スペースが一体的な広々とした空間になってよい</li> </ul> </li> <li>● 多目的室と和室を一体で利用する時、床材の違いや和室との段差が気になる <ul style="list-style-type: none"> <li>➢ 和室の床材をクッションフロアにできないか</li> <li>➢ 子どもが遊びやすく、災害時にも避難場所として活用しやすいので和室(畳)は残すべき</li> <li>➢ 和室付近に下駄箱が必要</li> </ul> </li> </ul>	<ul style="list-style-type: none"> <li>● デッキテラス <ul style="list-style-type: none"> <li>➢ 日よけ(サンシェード)を取り付けられないか</li> <li>➢ 雨の日や日差しが強い時に日よけがあるとよい</li> </ul> </li> <li>● 新たな機能(必要な機能) <ul style="list-style-type: none"> <li>➢ 有事の連絡路としてふるさと協議会事務所付近に2階に繋がる階段(ハシゴ)を取り付けられないか</li> <li>➢ 談話スペース付近に自動販売機がほしい</li> </ul> </li> </ul>	<ul style="list-style-type: none"> <li>● B案がよい <ul style="list-style-type: none"> <li>➢ 調理実習室の面積は稼働率をもとに検討すべき</li> <li>➢ 多目的室と和室を一体で利用する時、床材の違いや和室との段差が気になる</li> </ul> </li> </ul>
3班	<ul style="list-style-type: none"> <li>● 多目的スペース(オープンスペース)の自由度が高い <ul style="list-style-type: none"> <li>➢ しかし、自由であるが故に、例えば囲碁をする人が出るなど自由度が高過ぎるのも問題ではないか。</li> <li>➢ また、管理の目が届かない。これは人の配置、カメラなどの監視システム等で補えると考える</li> <li>➢ 調理実習室に倉庫がないのが気になる</li> </ul> </li> </ul>	<ul style="list-style-type: none"> <li>● 間取り固定されているので、自由度が低い</li> <li>● 多目的室の配置がよい <ul style="list-style-type: none"> <li>➢ 多目的室の配置が眺めの良い場所にあり良い。</li> <li>➢ 多目的室の廊下側の壁は可動式の壁でもよい。</li> <li>➢ 吹き抜けに面している談話スペースは倉庫で良いのではないか。</li> </ul> </li> <li>● 調理実習室とトイレの間廊下は死角が多いので注意が必要</li> </ul>	<ul style="list-style-type: none"> <li>● 施設の運用について定期的に協議する必要がある。</li> </ul>	<ul style="list-style-type: none"> <li>● B案がよい <ul style="list-style-type: none"> <li>➢ 両案とも良い点、気になる点があるが、基本的にB案を基本として考えて良いのではないか。</li> <li>➢ 調理実習室とトイレの間廊下は死角が多いので注意が必要</li> </ul> </li> </ul>
4班	<ul style="list-style-type: none"> <li>● 開放的な多目的スペースがあってよい</li> <li>● 大型の会議室が少ない <ul style="list-style-type: none"> <li>➢ A案はB案と比べて大型の会議室が少ないので、調理実習室と和室の仕切りは可動の間仕切りとできないか。ただし、におい・煙などの対策ができる間仕切りである必要である</li> </ul> </li> </ul>	<ul style="list-style-type: none"> <li>● 会議室利用のできるスペースが多くてよい <ul style="list-style-type: none"> <li>➢ 多目的スペースと和室を一体利用できると、多目的会議室が使えない時に便利である</li> <li>➢ デッキテラスに面した多目的スペースの位置がよい</li> <li>➢ 和室スペースが確保されており、利用しやすいと思う</li> <li>➢ 出入りの利便性のため、調理実習室・和室の入口はメイン階段に近い東側がよい</li> </ul> </li> <li>● 調理実習室は採光とトイレとの位置関係を踏まえて配置すべき <ul style="list-style-type: none"> <li>➢ 調理実習室に外光が入らない位置となっているため、トイレと入れ替えるとどうか</li> <li>➢ 調理実習室からトイレの入り口は見えにくいほうがよい</li> <li>➢ 調理実習室は独立した部屋とした方がおい等が気にならずよい</li> </ul> </li> <li>● 利用しやすい多目的室であるための工夫が欲しい <ul style="list-style-type: none"> <li>➢ 図書館のキッズスペースなどで子供がおとなしくできなくなった場合などに利用しやすいよう、多目的スペースは壁がない入りやすい空間にしてほしい</li> </ul> </li> </ul>		<ul style="list-style-type: none"> <li>● B案がよい <ul style="list-style-type: none"> <li>➢ 調理実習室は採光とトイレとの位置関係を踏まえて配置すべき</li> <li>➢ 利用しやすい多目的室であるための工夫が欲しい</li> <li>➢</li> </ul> </li> </ul>
5班		<ul style="list-style-type: none"> <li>● B案の改良案【多目的室】 <ul style="list-style-type: none"> <li>➢ 多目的室にはキッズスペースが欲しい</li> <li>➢ 多目的室はデッキテラスと連携した開放的なものもいい</li> <li>➢ 多目的室からデッキテラスに行ける掃き出し窓があるといい</li> <li>➢ 多目的室の廊下の壁も開放的なものとし、上部分はクリアにして、中に誰がいるか見えるといい</li> </ul> </li> </ul>	<ul style="list-style-type: none"> <li>● 給湯設備 <ul style="list-style-type: none"> <li>➢ 多目的会議室に給湯設備がほしい</li> <li>➢ 2階にも給湯設備があるといい。誰でも自由に使える場所に設置してほしい</li> </ul> </li> </ul>	<ul style="list-style-type: none"> <li>● B案の改良型プランがいい <ul style="list-style-type: none"> <li>➢ B案の階段と吹き抜けに面した談話スペースがいい</li> <li>➢ 多目的室を改良することでもっと良くなる</li> </ul> </li> </ul>



### 3.3 建物の外観について

---

高田近隣センターは入口に大きな体育室があり、メインとなる本館・別館が埋もれているのが特徴なので、そこに緑の風景を損ねないようにしながらアクセントを与えようとしています。立面図計画(案)によって、建物の外観のイメージについて各班で話し合いをおこないました。ここでは、その主な意見をご紹介します。

#### (1) 外観について

---

##### ● 外観で建物のイメージアップを図りたい

- 体育館の外壁(北側)の入り口側に絵が欲しい
- 柔らかい印象が出るので木質のものを外観にいれるといい

##### ● 近隣センターであることがわかりやすい外観にしたい

- 道路側からは緑地の樹木などで建物が認識しづらい
- 木を間引くことで、近隣センターと緑地側でメリハリをつける
- 本館・別館北側の壁面に大きく表示して目立たせてほしい
- 北側道路からの外観が目を引きようにしてほしい。たとえば、別館 1, 2 階の北側を総ガラス張りにするなど
- 北側道路に面する部分が寂しいので、多目的会議室などの壁面に景観を意識した出窓などを作ってほしい。できれば体育館にもあるとよい

#### (2) アクセントカラーや色みについて

---

##### ● 色分けをしない案も見て検討したい

- 全体をアイボリー系の色にするのはどうか

##### ● ワントーンではなくアクセントカラーがある方がよい

- 新しくなった近隣センターであることが分かりやすいよう、緑地側からも道路側からも目を引くポイントが欲しい
- センター玄関にアクセントカラーを使用してもよい

##### ● アクセントカラーは高田緑地の緑を活かした色がよい

- 木目のような緑と溶け込むような色
- ぬくもりを感じる色
- 茶系の温かみが欲しい。
- 黒はスタイリッシュでいい。グレーでもよい
- 黒だと南側は窓があるから明るい、北側入口は暗いかもしれない。圧迫感がある。

#### (3) その他

---

##### ● 夜間景観も一緒に検討したい

- 建物や桜のライトアップを太陽光+蓄電を活用して行うのが良い
- 外構照明を充実させる
- デッキテラスの階段の段に間接照明を設置したり、本館柱型にアッパーライトを配置するなど照明での演出によりセンターの存在感を示す。

### 3.4 その他の気づき

- 近隣センターの備品について
  - トイレにベビーチェアを設置してほしい
  - 2階のデッキテラスには、パラソルやベンチなどを設置してほしい。特にB案は開放的な多目的スペースがないため、代わりになるとよい
  - 図書室等の上質の机や椅子はよいものを使ってほしい。座りやすいデザインのものなど
  - 多目的会議室は、間仕切りを取った場合などに邪魔になると思うので円形の会議テーブル等は設置しないほしい
  - ピアノを置く場所を確保してほしい
  
- 新しく近隣センターの運営方法についても検討したい
  - 自由に使える場所を確保したい
  - 予約システムを分かりやすくしてほしい
  
- 防災の観点を取り入れてほしい
  - 災害時の利用を考えた機能を加える
  
- 近隣センターの名称について
  - 地域に親しみやすい名称があるといい
  
- 太陽光パネルについて
  - 災害時や平常時使用することを考えて発電量を増やした方がいい
  - 発電量や利用量を掲示することで、住民(利用者)がCO2排出量を意識し抑制に繋がる
  - 施設としては太陽光発電+蓄電池を備える事で災害時の電源確保などに有効
  
- 体育館の舞台について
  - 舞台の設置が手動で危ないので改善が必要

