

第4回

高田近隣センターリノベーションワークショップ まとめ



目次

第1章 第4回ワークショップ 概要	1
1.1 開催概要.....	1
1.1.1 日時・開催場所	1
1.1.2 参加人数	1
1.1.3 主な検討内容	1
1.2 当日のプログラム.....	2
第2章 平面プラン検討(案)	3
2.1 配置図兼一階平面図	3
2.2 2階平面図	4
2.3 3D画像.....	5
第3章 ワorkshop結果	7
3.1 平面プラン検討(案)について	7
3.2 個室等について	10
3.3 その他に気づき	12

第1章 第4回ワークショップ 概要

1.1 開催概要

1.1.1 日時・開催場所

日時：2022年2月5日 土曜日 10:00~12:00
場所：柏市高田近隣センター 体育室

1.1.2 参加人数

参加者（市民）	24名
柏市地域支援課	11名
柏市地域コーディネーター	7名
柏市高田近隣センター	2名
柏市営繕管理室	2名
柏市公園緑地課	1名
柏市図書館	1名
社会福祉協議会	2名
三井共同建設コンサルタント（株）	6名
	計 56名

1.1.3 主な検討内容

- 平面プラン案の検討

みんなの思いで新しい近隣センターを作ろう！

第4回 高田近隣センターリノベーションワークショップ

本日のプログラム

日時 2022年2月5日（土）

10：00～12：00

場所 高田近隣センター 体育室

1.あいさつ 趣旨説明 《5分》 10：00～10：05

2.本日の進め方の説明/前回のふりかえり 《5分》 10：05～10：10

3.平面プラン（案）について 《20分》 10：10～10：30

4.ワークショップ 《85分》 10：30～11：55

- ① これまでのワークショップを踏まえて平面プラン（案）を考えよう！
〈70分〉 10：30～11：40
- ② 各テーブルからの報告 〈15分〉 11：40～11：55

5.あいさつ～閉会 《5分》 11：55～12：00

第2章 平面プラン検討(案)

2.1 配置図兼一階平面図



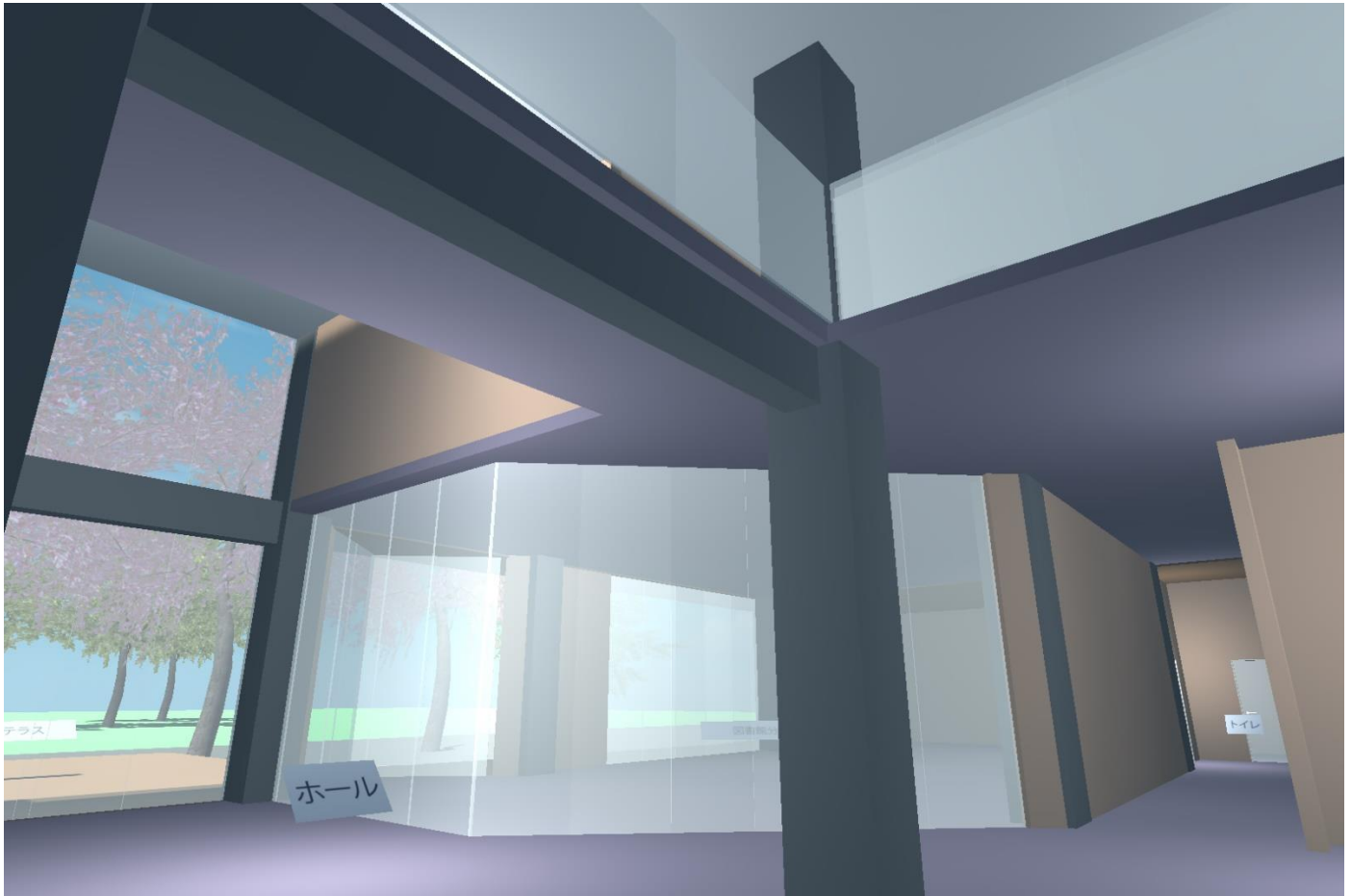
2.2 2階平面図



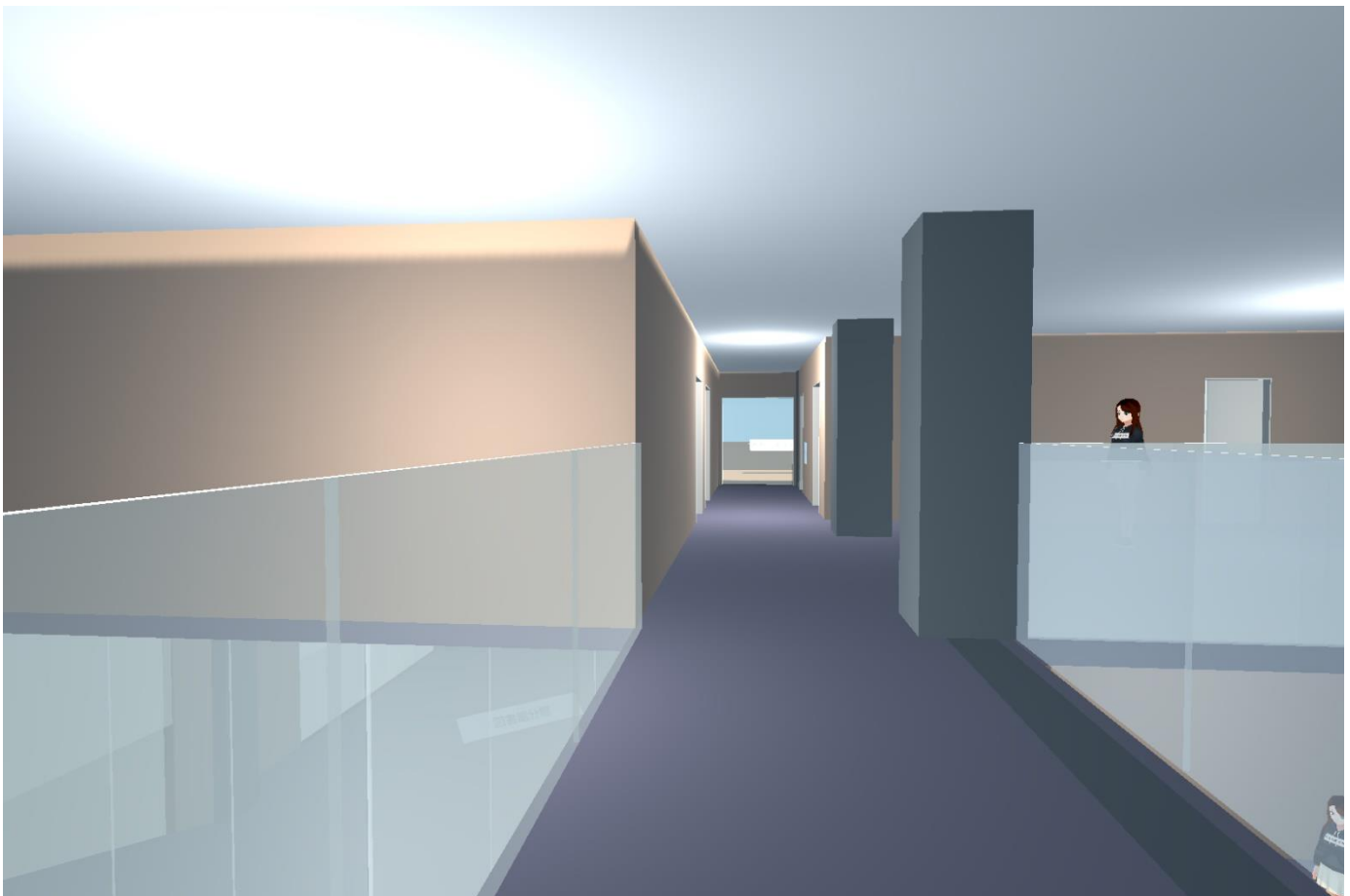
2階平面図 S=1:200

2.3 3D画像

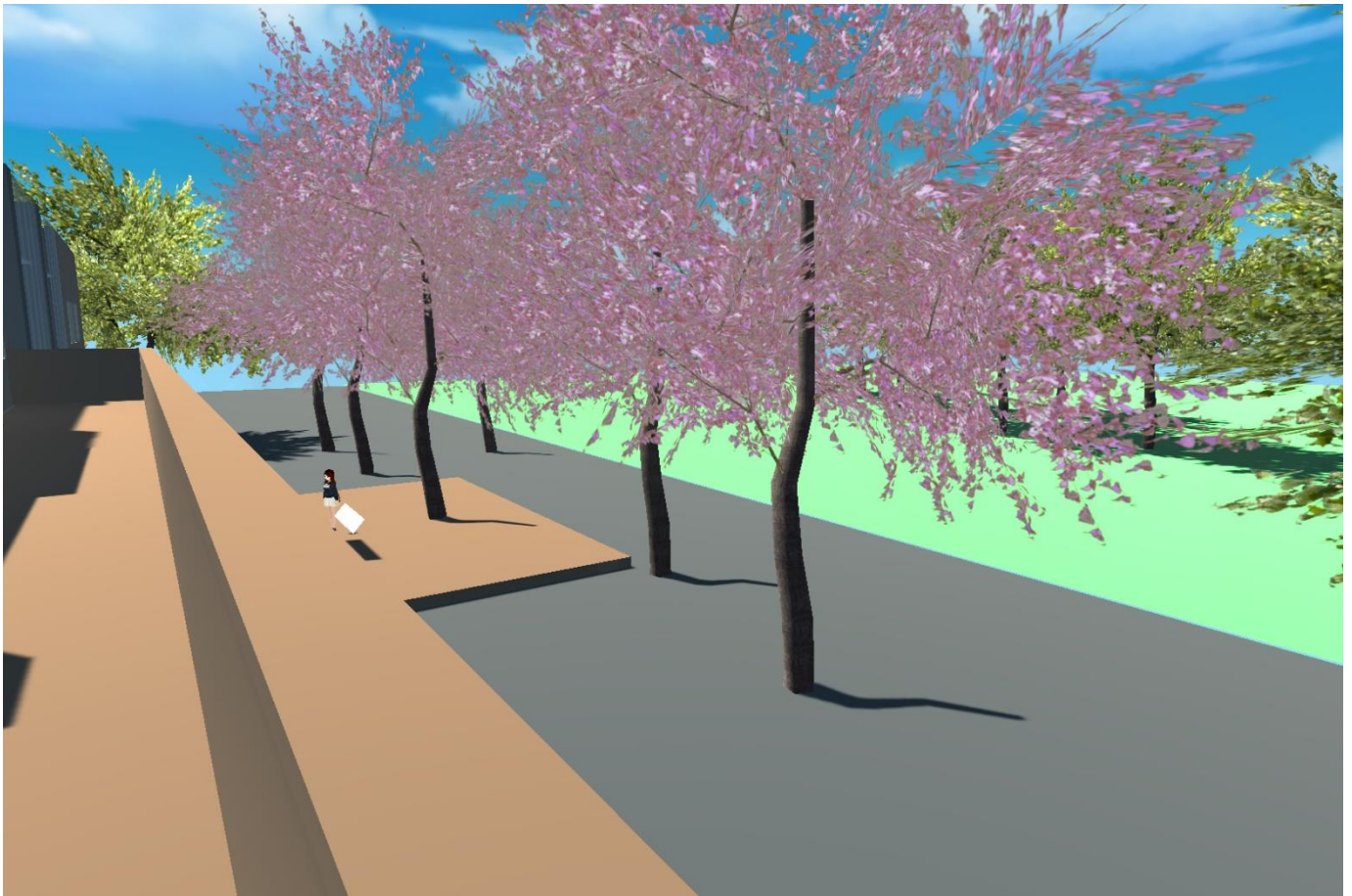
ホール



渡り廊下(2階)



デッキテラスからの眺め(2階)



多目的会議室(2階)



第3章 ワークショップ結果

3.1 平面プラン検討(案)について

(1) 平面プラン検討(案)のから感じたこと

班	主な意見
1班	<ul style="list-style-type: none"> ● 前回よりグレードアップしていた ● 渡り廊下が使いやすいそう
2班	<ul style="list-style-type: none"> ● 子育て世代が使えるスペースが少ない <ul style="list-style-type: none"> ➢ 授乳室がほしい ➢ 子どものための部屋がほしい ➢ 緑地にきた人が利用しやすいように1階に授乳室やキッズスペースがほしい ● 仕切りがあり誰でも利用できるスペースがほしい ● 倉庫が多い ● 体育館の倉庫の位置を移動できないか <ul style="list-style-type: none"> ➢ ふるさと協議会などの事務所にしたい ● 多目的スペースは事務所から目が届く場所にしたい <ul style="list-style-type: none"> ➢ 1階ホールを多目的スペースにできないか
3班	<ul style="list-style-type: none"> ● プランは非常に良い <ul style="list-style-type: none"> ➢ 開放的なところがよい ➢ 高田緑地とのつながりが良い ➢ 広いデッキが良い
4班	<ul style="list-style-type: none"> ● 1階のウッドデッキが高田緑地と一体化して広がっていてよい ● 図書室入口側の壁はガラスで開放感があってよい ● 事務室スペースが現状の半分程度と狭い
5班	<ul style="list-style-type: none"> ● 意見が取り入れられており、良い <ul style="list-style-type: none"> ➢ 良くできている ➢ 完成が楽しみ ➢ 意見が取り入れられている ● 倉庫が多い <ul style="list-style-type: none"> ➢ 倉庫が多く感じられる必要量に抑えて、新たに出来た空間に自動販売機の設置などが望ましい ● 2階トイレが大きすぎる <ul style="list-style-type: none"> ➢ 普段2階トイレの利用者は少ない ➢ 女性トイレは便器2基、男性トイレは小便器1基と大便器1基程度でもいいのでは ➢ 多目的トイレは平面プランどおり必要である ● 事務室が狭い <ul style="list-style-type: none"> ➢ 位置は不審者(侵入者)対策のため、ここがいいしかし狭い ➢ 隣接する倉庫の面積を狭くすることや、湯沸室をずらすことで事務室を出来るだけ広くする現状の規模を確保したい

各班より、完成が楽しみ、意見が取り入れられているなどの意見がありました。一方で、子育て世代が使えるスペースが少ない、高田近隣センター事務所の面積が狭い、倉庫が多い等の改善点もあげられました。

(2) 平面プラン検討(案)では、高田近隣センターの課題である「閉鎖的」、「外部との繋がりの弱さ」、「バリアフリーへの対応」が改善されていますか？

班	主な意見
1班	<ul style="list-style-type: none"> ● 入口のスロープは検討が必要 <ul style="list-style-type: none"> ➢ 使いにくそう一直線が良い ● デッキテラスとテラス <ul style="list-style-type: none"> ➢ 完成が楽しみ ➢ 雨の日対策(屋根)も欲しい ➢ テラスの幅を広げてほしい(2階の南側)
2班	<ul style="list-style-type: none"> ● 階段の踊り場を広くしたい ● 高田緑地との境をなくしたい
3班	<ul style="list-style-type: none"> ● 改善されている <ul style="list-style-type: none"> ➢ 閉鎖的 →窓が大きい部分 ➢ 外部とのつながり →デッキテラスの設置によって高田緑地と繋がった ➢ バリアフリー→センター入口のスロープを上がり切ったところが狭い感じがする
4班	<ul style="list-style-type: none"> ● 1階のウッドデッキが高田緑地と一体化して広がっていてよい
5班	<ul style="list-style-type: none"> ● 閉鎖的、外部との繋がり <ul style="list-style-type: none"> ➢ 特に問題なし ● バリアフリーへの対応 <ul style="list-style-type: none"> ➢ 1階デッキテラスの階段、扉は車椅子も通れる方がいい

高田近隣センターの課題である「閉鎖的」、「外部との繋がりの弱さ」については概ね改善できているという意見が出されました。一方で、「バリアフリーへの対応」については、近隣センター入口部分のスロープの改善や、デッキテラスにもスロープが必要であるなど、改善点があげられました。

(3) 平面プラン検討(案)では、「多目的な使い方」が期待できる計画となっていますか？

班	主な意見
1班	<ul style="list-style-type: none"> ● 各部屋をつなげたり、分けたりできてよい
2班	<ul style="list-style-type: none"> ● 1階ホールを多目的なスペースにできないか ● 会議室でも多目的な活動ができる場所にしたい <ul style="list-style-type: none"> ➢ 会議室が会議をするだけの空間になっている。多目的に利用できないか ➢ 南部近隣センターでも会議室の使用頻度が低いことが問題である ➢ 床の一部をカーペットにして、一時的に子育てサロンに活用したい(会議室等)倉庫の有効活用
3班	<ul style="list-style-type: none"> ● 基本的には多目的な使い方が期待できる。 <ul style="list-style-type: none"> ➢ 1階デッキテラスの図書館前部分(細いところ)の使い勝手をもう少し検討したい。図書室の本を自由に持ち出して読めるようにできたら良い。(図書室の運営上難しいかもしれないが)
4班	<ul style="list-style-type: none"> ● 2階のウッドデッキは子供が遊べるようなスペースになるとよい ● 2Fの建物屋上を活用してほしい(展望台、倉庫など) <ul style="list-style-type: none"> ➢ 屋上が利用できるエレベータや階段を設置してほしい
5班	<ul style="list-style-type: none"> ● 多目的スペース <ul style="list-style-type: none"> ➢ 2階のトイレの規模を見直して、多目的スペースを広くする。 ➢ 手洗い場があるといい。(ウィズコロナで今後手洗いが必須となるが、トイレに行かずに洗えるといい) ➢ 多目的ホールを1階ホールに移し、キッズスペースを広げるといい ➢ 1階ホールに多目的スペースは設置できるのか。 ● キッズスペース <ul style="list-style-type: none"> ➢ 平面プランからは魅力が伝わらない。 ➢ 2階の方が人目を気にせず利用できる。(1階だと図書館利用者に子どもの声が迷惑になってしまうかも) ➢ 靴を脱いで楽しめるスペース ➢ 具体的なイメージが出来るようにしてほしい ➢ 防犯対策をしっかりしてほしい

「多目的な使い方」について期待できるという意見がある一方で、平面プラン検討案で示された1階ホール、多目的スペース、キッズスペース、デッキテラス等の具体的な使い方に関する意見が多くありました。

3.2 個室等について

(4) 貸し部屋(和室、料理実習室、会議室)の配置や部屋の広さについて(使用人数など)

	キーワード	主な意見
和室	広さ	<ul style="list-style-type: none"> ● 広さは概ね良いが、アフターコロナのことも考え、もう少し広い方が良い <ul style="list-style-type: none"> ➢ 和室は最大 20 人～30 人で利用することがある ➢ 現計画では、20～30 人程度で使える部屋が多目的会議室しかない ➢ 今はコロナ禍のため、利用人数を制限しているが、アフターコロナを考えるともう少し広さがほしい ● 和室としての利用率によって和室が必要か検討すべき ● 収納が欲しい <ul style="list-style-type: none"> ➢ 和室向けの囲碁セットや子供向けおもちゃなどの収納が出来れば室内にほしい ➢ 各部屋に収納があった方が良い(台車常備で対応でもよいかも) ➢ 和室に床の間が大きすぎる(茶道に必要な分で良い)その分部屋とするか収納に変えた方がよい
	床材	<ul style="list-style-type: none"> ● 和室は畳でよい <ul style="list-style-type: none"> ➢ 茶室用に畳は必要である ● 畳ではなく、必要に応じて動かせる畳(マット)でもよい
	使い方	<ul style="list-style-type: none"> ● 和室と多目的スペースと一緒に利用できるとよい <ul style="list-style-type: none"> ➢ 靴を脱いで利用できる部屋も必要 ● 和室と料理実習室と一緒に利用できるとよい
	備品	<ul style="list-style-type: none"> ● テーブル・椅子は高さが調整できるもの・多様なものを置いてほしい <ul style="list-style-type: none"> ➢ 囲碁などもできるように ➢ 椅子座・床座どちらでも活用できるような用途にあわせた備品がほしい

	キーワード	主な意見
多目的会議室	広さ	<ul style="list-style-type: none"> ● 広さは概ね良い <ul style="list-style-type: none"> ➢ 各部屋に収納があった方が良い(台車常備で対応でもよいかも)
	床材	<ul style="list-style-type: none"> ● フローリングやクッション性のあるものがよい <ul style="list-style-type: none"> ➢ 各会議室の床はフローリングやクッション性のあるものがよい(必要に応じて畳も敷けるとよい)
	使い方	<ul style="list-style-type: none"> ● 2部屋に分けれるのが良い ● 各々の部屋を使う際に、他の部屋を通り抜ける必要がないようにしてほしい(扉付きパーテーションの活用など) ● 防音性が高いしっかりした仕切りがよい
	備品	<ul style="list-style-type: none"> ● 長机は古くて重く、危ないので新しいものに変えてほしい

	キーワード	主な意見
料理実習室	広さ	<ul style="list-style-type: none"> ● 広さはちょうどよい ● 収納が欲しい
	使い方	<ul style="list-style-type: none"> ● 料理実習室からテラスに出られるようにしてほしい ● 和室と料理実習室と一緒に利用できるとよい <ul style="list-style-type: none"> ➢ 2階料理実習室と和室を一体利用できるように可動間仕切りにはどうか

	キーワード	主な意見
その他	給湯室	<ul style="list-style-type: none"> ● 給湯室が欲しい <ul style="list-style-type: none"> ➢ 2F に給湯室を設置してほしい(ティファールなどを設置するだけでもよい)
	防音対策(ピアノ)	<ul style="list-style-type: none"> ● 現在設置されているピアノの扱いについて <ul style="list-style-type: none"> ➢ 現在は他の会議室などから少し離れた位置にあるため気兼ねなく利用できるがリノベ後はどうか ➢ ピアノ等を気兼ねなく演奏できる配置を検討してほしい ➢ カーペット敷きの防音室を用意し、ピアノ利用・バンド練習など継続できるようにしてほしい

(5) 図書館の配置や広さについて

	キーワード	主な意見
図書館	配置	<ul style="list-style-type: none"> ● 図書館は1階が良い <ul style="list-style-type: none"> ➢ 西側の壁があり、西日から本が守られるのでよい ➢ ウッドデッキとの関連性もよい ➢ キッズコーナー(2F)は図書室利用者の利便性を踏まえて図書室のそば(1F)にほしい
	広さ	<ul style="list-style-type: none"> ● もう少し広くしたい <ul style="list-style-type: none"> ➢ 計画面積だと閲覧スペース、勉強スペースが足りない ➢ 窓側カウンター席は非常によい ➢ 親子で過ごせる読書コーナーが必要(南部センターのキッズコーナーが非常によい)
	使い方	<ul style="list-style-type: none"> ● 図書館に閲覧や勉強ができるスペースがほしい <ul style="list-style-type: none"> ➢ 図書館に勉強スペースがほしい ➢ デッキテラスに貸出本を自由に持ち出して読書したい ● 子供に読み聞かせできるスペースがほしい <ul style="list-style-type: none"> ➢ 南部近隣センターのように床暖房の入ったキッズコーナーがいい ● ガラス張りで開放的にしたい <ul style="list-style-type: none"> ➢ デッキに出っ張った部分はガラスがよい ➢ 執務スペースを窓側にするなど壁をガラスや開閉できるようにしたい

(6) 新しい機能「いきいきセンター」と「ふるさと協議会事務所」の配置について

	キーワード	主な意見
ふるさと協議会事務所	配置	<ul style="list-style-type: none"> ● 配置は再検討した方がよい <ul style="list-style-type: none"> ➢ いきいきセンターの近くがよい ➢ 近隣センター事務所と一体にする又は、近隣センター事務所の近くがよい <ul style="list-style-type: none"> ◇ ふるさと協議会の活動は事務所と連携することが多いので近い方がよい ◇ 他のふる協事務所では事務スタッフがいないので、近隣センター事務員がサポートしている。このことから一体が良いと考える。 ◇ 体育館近くの倉庫はふる協事務所として近隣センター事務所と接続してはどうか ● ふる協事務所は1階がよい <ul style="list-style-type: none"> ➢ ふる協事務所が2階の場合、①ふる協事務所と2階トイレの位置を逆にする ➢ ②ふる協事務所が奥ではなく通路から見える位置にするなど二つの案がある
	広さ	<ul style="list-style-type: none"> ➢ 勤務日数から考えると、現計画の室面積は広すぎるのではないか

	キーワード	主な意見
いきいきセンター事務所	配置	<ul style="list-style-type: none"> ● 配置は再検討した方がよい(1階、2階両方考えられる) <ul style="list-style-type: none"> ➢ 2階に配置したい <ul style="list-style-type: none"> ◇ 事務所等は2階に集約したい ◇ いきいきセンターの場所をキッズコーナーや授乳室にしたい ➢ 1階に配置したい <ul style="list-style-type: none"> ◇ いきいきセンターを利用する時、1階にあるほうが利用しやすい ◇ いきいきセンター事務所は入り口近くが良く、入り易さや相談し易さを意識した方がよい ● いきいきセンター奥の倉庫は専用などでなければ使い勝手が悪い(位置が悪い)
	広さ	<ul style="list-style-type: none"> ● 広さは概ね良い <ul style="list-style-type: none"> ➢ スタッフは2~3人程度の場合、この広さでいい良い
	使い方	<ul style="list-style-type: none"> ● 相談カウンターの設置 <ul style="list-style-type: none"> ➢ この広さの場合、利用者の相談用のカウンターが必要

(7) 駐車場の配置計画は使いやすいものとなっていますか？

	キーワード	主な意見
駐車場	配置計画	<ul style="list-style-type: none"> ● 駐車場の配置はもう少し検討したい <ul style="list-style-type: none"> ➢ 今回の配置計画は纏まっていて良い ➢ 歩車道分離が出来ないか ➢ 緑地側の駐車場も一緒に使えるのなら問題なし ➢ 空いているエリアを子供のスペースとして活用できないか ● 駐輪場の配置 <ul style="list-style-type: none"> ➢ 高田緑地に配置することはできないか ➢ 自転車置き場は別の位置でもよい ➢ 自転車置き場を道路側にも配置してほしい(現状は高田緑地側入り口から出入りしている)
	駐車台数	<ul style="list-style-type: none"> ● 駐車台数を増やしたい <ul style="list-style-type: none"> ➢ 部活動など行事が重なると駐車台数 16 台では足りない ➢ 1 階入り口わきの花壇を撤去し、駐車台数を増やすことはできないか ➢ 高田緑地の駐車場と一体化したい ➢ 近隣センター北東の小山部分を可能であれば鋤とって駐車場として取り込み、緑地側駐車場の台数を増やす
	その他	<ul style="list-style-type: none"> ● ピロティ <ul style="list-style-type: none"> ➢ ウッドデッキにしたい(雨の日でもイベントができる) ➢ デッキテラスとの一体感が欲しい

3.3 その他に気づき

	キーワード	主な意見
多目的スペース・キッズコーナー	配置	<ul style="list-style-type: none"> ● 配置は再検討した方がよい(1 階、2 階両方考えられる) <ul style="list-style-type: none"> ➢ 多目的スペースは事務所から目が届く場所にしたい ➢ 1 階ホールを多目的スペースにできないか ➢ 多目的ホールを 1 階ホールに移し、キッズコーナーを広げるといい ➢ キッズコーナーは 2 階の方が人目を気にせず利用できる(1階だと図書館利用者に子どもの声が迷惑になってしまうかも) ➢ 2 階のトイレの規模を見直して、多目的スペースを広くする
	使い方	<ul style="list-style-type: none"> ● キッズコーナーの魅力や使い方がわかりにくい <ul style="list-style-type: none"> ➢ 平面プランからは魅力が伝わらない ➢ 靴を脱いで楽しめるスペース ➢ 具体的なイメージが出来るようにしてほしい ➢ 手洗い場があるといい(ウイズコロナで今後手洗いが必須となるが、トイレに行かずに洗えるといい) ● 防犯対策も検討する必要がある

	キーワード	主な意見
体育室	舞台	<ul style="list-style-type: none"> ● 体育館の舞台を手動で設置するため、手を挟む危険性がある <ul style="list-style-type: none"> ➢ 組み立て式のステージが危ない。設置する際に怪我人が出ている ➢ 南部近隣センターの様なタイプの舞台がいい
	キャットウォーク	<ul style="list-style-type: none"> ● キャットウォークへのアクセスを改善した方がよい <ul style="list-style-type: none"> ➢ ふるさと協議会のところにあるキャットウォークの出入口を変更 ➢ キャットウォークに行くとき誰でも事務所内を通るのはよくない ➢ 体育館から直接 2 階へ行く動線がほしい ➢ 2 階の通路をそのまま一周できるようにしてほしい
	更衣室	<ul style="list-style-type: none"> ● 更衣室にシャワー室がほしい <ul style="list-style-type: none"> ➢ 災害時にも利用できるシャワー室がほしい ➢ 部活の後に利用したい

	キーワード	主な意見
外構・外観	防災倉庫	<ul style="list-style-type: none"> ● 倉庫周りは舗装された方がよい <ul style="list-style-type: none"> ➢ 倉庫同士の間は必要か
	デッキテラス	<ul style="list-style-type: none"> ● ピロティもデッキテラスが良い ● テラスデッキの材質は維持管理も踏まえて検討すべき <ul style="list-style-type: none"> ➢ テラスデッキは老朽化しやすいので素材は検討したほうがいい ● デッキテラスに雨天活動用に屋根が掛けられないか ● 2階テラスに一部でもよいので屋根がほしい ● 安全で使いやすい形状にしてほしい
	外観	<ul style="list-style-type: none"> ● 特徴ある外観で注目されるようなものにしてほしい ● 道路側からもわかりやすいサインが必要 <ul style="list-style-type: none"> ➢ 道路側からの近隣センターサインが見にくい為、車で通過してしまう ● 開放的な施設にはガラスが多く用いられるが適度な量がいい
	フェンス	<ul style="list-style-type: none"> ● 駐車場管理・安全上から東側のフェンスは必要 <ul style="list-style-type: none"> ➢ センター利用者ではなく高田緑地利用者が入り込む懸念から、駐車場周辺はフェンスが必要 ➢ 高田緑地側だけでも外周フェンスを無くしてもよいのではないか(開放感がある)

	主な意見
その他	<ul style="list-style-type: none"> ● プリントコーナーは事務所に集約してもよい <ul style="list-style-type: none"> ➢ 事務室のプリントコーナーを使用していたのでプリントコーナーの存在を知らなかった ➢ 機能を一か所に集約させた方がよい ● 自動販売機は1階階段横がよい <ul style="list-style-type: none"> ➢ 緑地利用者と施設利用者の動線上にある方が使いやすい
	<ul style="list-style-type: none"> ● たまり場の設置 <ul style="list-style-type: none"> ➢ デッキテラスにイス・テーブルを置いてたまり場を作ってほしい ➢ ホールなどにもイス・テーブルを置いてたまり場を作ってほしい