

第4回 高田近隣センター リノベーションワークショップ

◇本日配布した資料

- ①席次表
- ②本日のプログラム
- ③平面プラン検討
(案) 最新版
- ④駐車場の比較
- ⑤高田緑地の樹木について
- ⑥第3回
ふりかえりアンケート

◇事前にお送りした資料

- ①第3回WSまとめ
- ②ワークショップニュース
- ③第3回WSアンケート結果
- ④平面プラン検討(案)

資料がお手元にない場合はスタッフにお声がけください。

新型コロナウイルス 感染症対策の徹底について

新型コロナウイルス感染症対策の徹底について

Point 01 マスクの正しい着用

【参考】正しいマスクのつけ方 厚生労働省 / MHLW Channel (Youtube) など



口が出た状態



鼻が出た状態

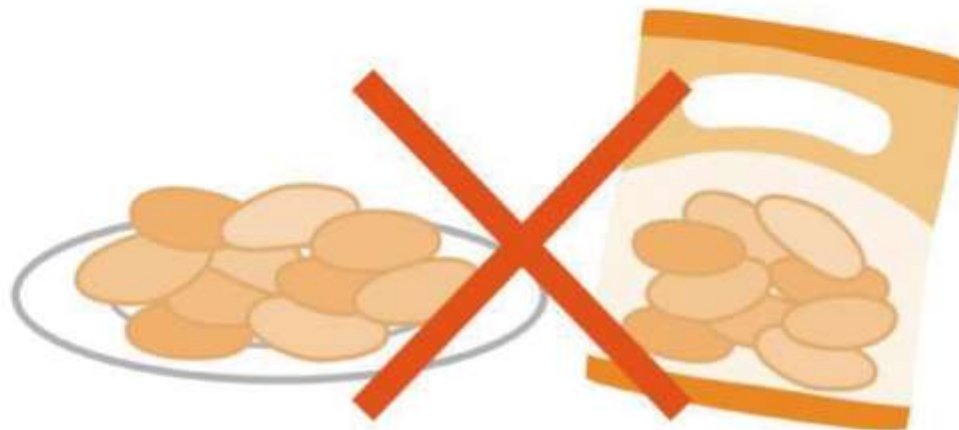


正しい装着

- ✓ 会議や打合せでは、かならず正しくマスクをつけましょう。
- ✓ 鼻や口が出ていれば、ウイルスをまきちらしたり、吸い込んだりしてしまいます。

新型コロナウイルス感染症対策の徹底について

Point 01 マスクの正しい着用



- ✓ 会議で食べ物やお菓子などを出すのは止めましょう。
食べたり飲んだりしながらの会議は、
マスクを外して会話することになります。

新型コロナウイルス感染症対策の徹底について

Point 05 手指消毒・手洗いの実施、共有物の消毒

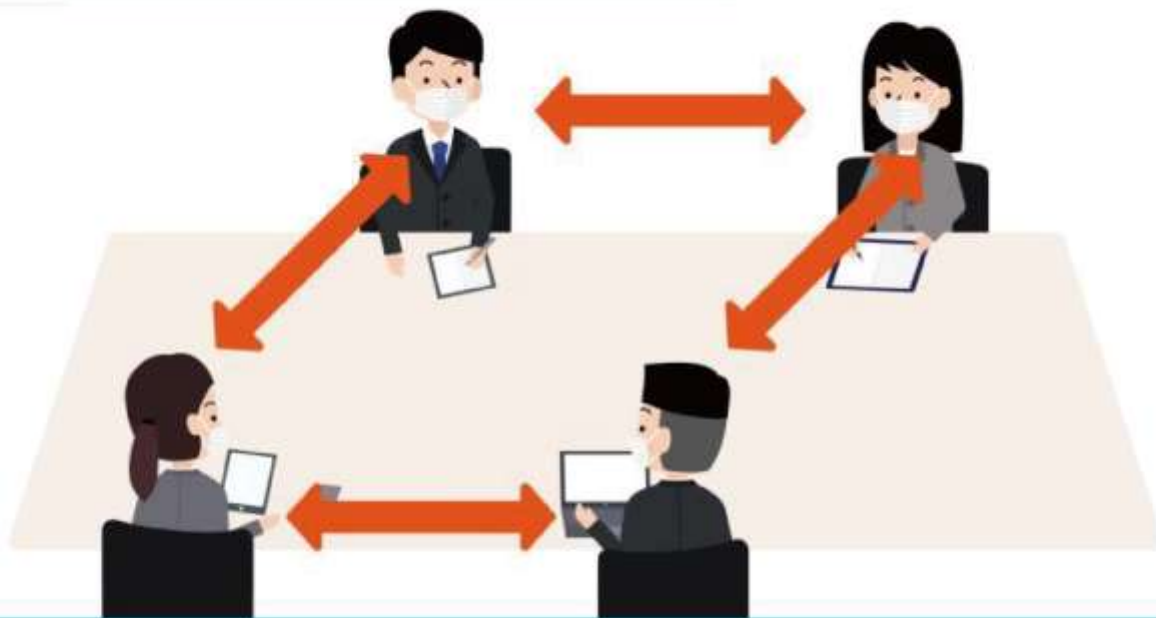
【参考】正しい手の洗い方 厚生労働省 /MHLW Channel (Youtube) など



- ✓ 会議の前後に手指をきれいにしましょう。
- ✓ 消毒用アルコールは濃度が70%以上のものを使います。
- ✓ 手洗いは30秒程度をかけて水と石けんで丁寧に洗いましょう。

新型コロナウイルス感染症対策の徹底について

Point 03 適切な配置【密接回避】



- ✓ 通常使用する会議室より広い会議室を使用し、人との間隔は、できるだけ2m(最低1m)空けるように配置しましょう。

新型コロナウイルス感染症対策の徹底について

Point 02 参加人数制限、時間短縮 及び Web会議の促進【密集回避】

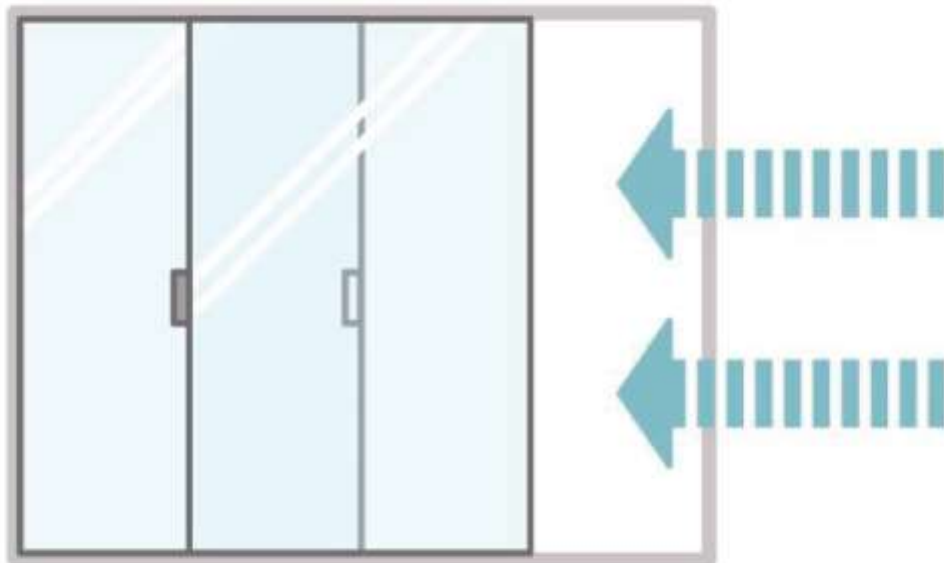


- ✓ 議題を絞り、事前に資料を共有しておくことで、会議時間の短縮に努めましょう。

新型コロナウイルス感染症対策の徹底について

Point 04 十分な換気【密閉回避】

【参考】 冬場における「換気の悪い密閉空間」を改善するための換気の方法
(厚生労働省) https://www.mhlw.go.jp/stf/newpage_15102.html



- ✓ 狭い空間での会議は、長時間にわたり閉鎖空間が共有されるため、感染リスクが高まるので、できるだけ窓を開け換気をしましょう。

本日の進め方

第4回 高田近隣センターリノベーションWSについて

高田近隣センター市民ワークショップの流れ

第1回

高田近隣センターの現状を知ろう
2021年11月13日（土）

第2回

リノベーションの方針と必要な機能を考えよう
2021年12月4日（土）

第3回

新しい高田近隣センターのデザインを考えよう①
2022年1月8日（土）10:00~12:00

本日

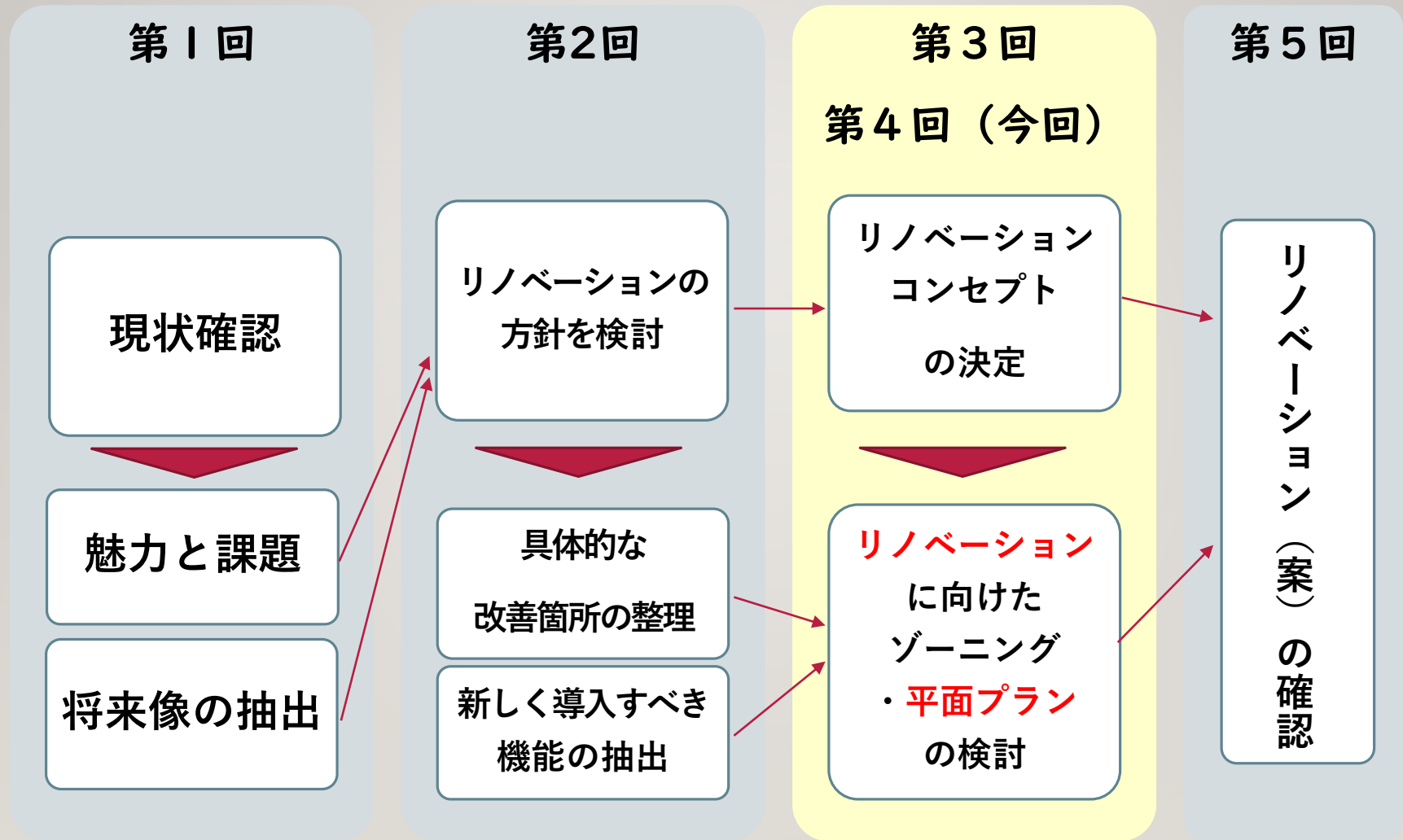
第4回

新しい高田近隣センターのデザインを考えよう②
2022年2月5日（土）10:00~12:00

第5回

新しい高田近隣センターのデザイン（案）を確認しよう
2022年3月5日（土）

今回のワークショップの位置づけ



本日のプログラムの確認

1.あいさつ趣旨説明（コロナ対策について） 《5分》 10:00～10:05

2.本日の進め方の説明・

 前回のふりかえり 《5分》 10:05～10:10

3.平面プラン検討案について 《20分》 10:10～10:30

4.ワークショップ 《85分》

①これまでのワークショップを踏まえて

 平面プランを考えよう！

 〈70分〉 10:30～10:40

②各テーブルからの報告・まとめ 〈15分〉 11:40～11:55

6.あいさつ～閉会 《5分》 11:55～12:00

前回の
ふりかえり

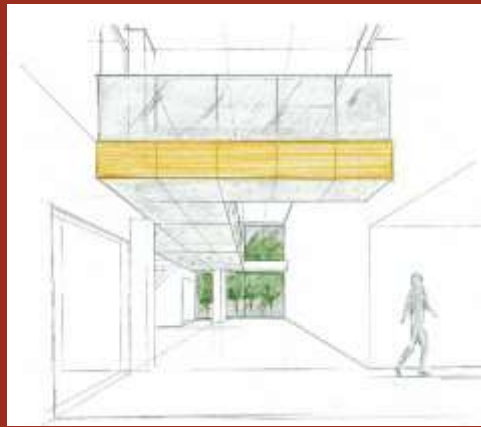
第3回 高田近隣センターリノベーション ワークショップ まとめ



第3回 リノベーションワークショップ

リノベーションの可能性を示した案をもとに ゾーニング（案）の検討

A案



B案



検討 の ポイント

- ゾーニングの可能性を示した図では、AB案とも**1階は南北の軸、2階は東西の軸**が強調されました。
- AB案とも中央のテラスの天井を高くし、吹き抜け空間を創って緑地へ抜ける視線・動線ができあがります。
- AB案はエレベーターの位置と動線、階段を二つとも残すかどうか、エントランススロープの位置が大きく異なります。

第3回 リノベーションワークショップ

共用部	主な意見	方向性
AB案から感じたこと	<ul style="list-style-type: none">今後30年建物を活用することを踏まえて、平面プランを検討すべきサークルなどで使用する部屋は2階に集約させたいデッドスペースをなくしたい	<ul style="list-style-type: none">1階に開放感を持たせる
外との繋がり	<ul style="list-style-type: none">公園側からも出入りできるようにウッドデッキがあるのがよい	<ul style="list-style-type: none">高田緑地との繋がりが求められている
階段	<ul style="list-style-type: none">避難動線を考えると2か所必要であるスペースの有効活用を踏まえて1か所にするのがよい地上から屋上まで行ける外階段が欲しい	<ul style="list-style-type: none">避難経路が確保されたうえで屋内の階段を一つにすることで、面積の有効活用を図ることができる
エレベーター	<ul style="list-style-type: none">スロープ、階段、出入口、調理実習室等の近くが良いB案の位置がよい	<ul style="list-style-type: none">エレベーターは出入口、階段、スロープ等の近くに設置
ホール・ロビー	<ul style="list-style-type: none">入ったときに明るく開放感が欲しい。エントランスのイメージはB案が良い高田緑地側のウッドデッキへ出入りができるとよい読書スペース、作品展示場所の設置テーブルや椅子などの設置吹き抜けの熱効率対策が必要	<ul style="list-style-type: none">明るく、開放感があることが求められている多目的な使い方ができる場所が求められている
テラス	<ul style="list-style-type: none">テラスを一部屋内にしたい総2階が理想的(吹き抜けも個室にする)新しい機能が導入できるように、吹き抜け部分を一部分でも屋内にしたい	<ul style="list-style-type: none">床面積の増加があまりできないなかで、有効的な平面計画の検討が求められる
トイレ	<ul style="list-style-type: none">利用頻度が高い和室や会議室の近くにあるので利便性が良い	<ul style="list-style-type: none">平面プランと合わせて検討

第3回 リノベーションワークショップ

個室	主な意見		方向性
図書館	配置	<ul style="list-style-type: none"> 配置は1階、2階どちらも考えられる(1. 2. 4班) 配置は1階が良い(3.5班) 	<ul style="list-style-type: none"> ● 図書館は1階で検討 ● 図書館にキッズスペースを
	使い方	<ul style="list-style-type: none"> ● 図書館内にキッズ広場がほしい 	
	床材	<ul style="list-style-type: none"> ● 図書館の床はカーペットが良い 	
調理実習室	広さ	<ul style="list-style-type: none"> ● 現状の半分程度の広さで良い 	<ul style="list-style-type: none"> ● 調理実習室の広さは現状より小さく(おおよそ半分程度の広さに) ● 会議室としても活用できる
	配置	<ul style="list-style-type: none"> ● 配置は災害時を考慮した場所にすべき 	
	使い方	<ul style="list-style-type: none"> ● 会議室としても使えるようにしたい 	
和室	広さ	<ul style="list-style-type: none"> ● 4.5畳以上の広さが必要 ● 和室1・2程度の広さ程度でよい ● 規模は現状より小さくて良い 	<ul style="list-style-type: none"> ● 和室の広さは現状より小さく
事務室	配置	<ul style="list-style-type: none"> ● 出入口を2つ設ける場合も、両入口が見えるように ● 不審者対策として入口にスタッフの目が届くのが良い 	<ul style="list-style-type: none"> ● 事務室の配置は出入口の近く
ふるさと協議会事務室	配置	<ul style="list-style-type: none"> ● 災害時、和室などに避難する人がいる場合、様子を伺うことができる ● 会議室と同じフロアが良い ● 他の事務室と同室にできるかは検討が必要 	<ul style="list-style-type: none"> ● ふるさと協議会の事務所を設置する ● 事務所の配置は2階に ● 和室、会議室の近くに
いきいきセンター	配置	<ul style="list-style-type: none"> ● 相談者が利用しやすいように1階の方がよい ● 他の事務室と同室にできるかは検討が必要 	<ul style="list-style-type: none"> ● いきいきセンターを設置する ● いきいきセンターの配置は1階に
会議室	配置	<ul style="list-style-type: none"> ● 現在の調理実習室の場所が良い ● 会議室は区切るため開放感が無くなるため2階が良い 	<ul style="list-style-type: none"> ● 会議室は2階に ● 広さは大・小選べるように ● 多目的に利用する ● 可動式の間仕切りを設置 ● 床材は管理がしやすいフローリングやマットに
	広さ	<ul style="list-style-type: none"> ● 大・小の会議室が欲しい ● 会議室の給湯室はコンパクトでよい 	
	使い方	<ul style="list-style-type: none"> ● 可動式間仕切りがあり、多用途に対応してほしい 	
	床材	<ul style="list-style-type: none"> ● フローリングは掃除しやすく管理がしやすい ● 多目的利用のためにもカーペット敷きが良い 	
フリースペース	<ul style="list-style-type: none"> ● カフェ、キッズスペースを設置するなど多目的な利用も検討すべき 		<ul style="list-style-type: none"> ● キッズスペースや多目的な利用ができる場所が求められている

平面プラン検討案 について



1階平面図 S-1.200



調理実習室兼会議室の例

2階平面図 8-1-200

本日の ワークショップ の進め方



本日の検討内容

これから
すること

- ① これまでのワークショップを踏まえて、
平面プラン（案）を考えよう！

第4回ワークショップのポイント

- ① 平面プラン（案）のから感じたこと
- ② 平面プラン（案）では、高田近隣センターの課題であった「閉鎖的」、「外部との繋がり」の弱さ」、「バリアフリーへの対応」が改善されていますか？
- ③ 平面プラン（案）では、「多目的な使い方」が期待できる計画となっていますか？
- ④ 和室、調理室の場所や部屋の広さについて（使用人数等）
- ⑤ 新しい機能「いきいきセンター」と「ふるさと協議会事務所」の配置について
- ⑥ 駐車場の配置計画は使いやすいものとなっていますか？

**今回ご提示した平面プラン検討案は、
これまで話し合ってきた内容が反映されているのか？**