

第3回南部近隣センター ミニワークショップ

できました！南部近隣センターの
「利用マニュアル」

2019年2月23日

ステップ 1

あいさつ

ステップ 2

第1～2回WSの振り返り

利用者意見からマニュアル記載事項を抽出

1/4

整理番号	WS回数	1:発言 2:感想 カード	1:住民 2:職員 3:ファシリテーター	意見概要	マニュアルへの記載内容	意見区分	対象室
1	2	1	1	出張所の筆記台には荷物が置けるフックがあると良い。	出張所の記載台への配慮事項	7	1
2	2	1	1	出張所の記載台等に杖の置き場(フック)がほしい。	出張所の記載台への配慮事項	7	1
3	2	1	3	過度に高い遮音等級を求めると、非常に重いパーテーションになってしまう。	会議室等の遮音性能の考え方	6	4
4	2	1	3	会議室の遮音は現状より良い性能になると思っており良い。	会議室等の遮音性能の考え方	6	4
5	2	1	1	いきいきセンターの多目的活動室①側の壁は遮音性のあるものが良い。	会議室等の遮音性能の考え方	6	4
6	2	1	2	通常の遮音性能になっているはずなので確認する。	会議室等の遮音性能の考え方	6	4
7	2	1	2	外部に聞かれたくない話をする場所として多目的活動室②を想定。	会議室等の遮音性能の考え方	6	4
8	2	1	2	新しい机や椅子は、スタッキングできるものを導入する予定。	家具什器の倉庫収納の考え方	7	4
9	2	1	1	机はコンパクトに収納可で、キャスターが付いたものを予定している。	家具什器の倉庫収納の考え方	7	4
10	2	1	1	軽くて移動しやすい机にしてほしい。	家具什器の倉庫収納の考え方	7	4
11	2	1	3	会議室の机と椅子は全て倉庫に収納する予定。	家具什器の倉庫収納の考え方	7	4
12	2	1	1	机と椅子はいくつ配置され、最大で何人が利用できるのか。	各部屋の備え付け家具什器の種類と数の設定	4	4
13	2	1	3	大会議室は椅子で120脚を想定しているの、120名と考えてほしい。	各部屋の備え付け家具什器の種類と数の設定	4	4
14	2	1	1	ふるさと協議会使用するときは、100名程度の利用が目安。	各部屋の備え付け家具什器の種類と数の設定	4	4
15	2	1	1	多目的活動室①と和室にはラジカセを置く小さな台が欲しい。	各部屋の備え付け家具什器の種類と数の設定	7	4
16	2	1	2	和室には座って使用できる座面が低くスタッキングできる椅子と長机を用意する。	各部屋の備え付け家具什器の種類と数の設定	7	4
17	2	1	1	多目的活動室①には机と椅子を配置しない予定なのか。	各部屋の備え付け家具什器の種類と数の設定	7	4
18	2	1	3	椅子や机、備品について今後検討のうえ適宜対応する。	各部屋の備え付け家具什器の種類と数の設定	7	4
19	2	1	1	机や椅子は高価すぎず、エレベーターに入るものが良い。	館内の家具什器使い回しの考え方	7	4
20	2	1	2	まだ使える椅子や机は、引き続き他の近隣センターにて使用する。	既存の家具什器の再利用方法	7	4
21	2	1	1	音響設備は使い易く故障が少ない物を用意して欲しい。	拡声設備(スピーカー)の基本的な考え方	6	4
22	2	1	1	音響設備は高機能なものでなくシンプルな音響設備の方が良い。	拡声設備(スピーカー)の基本的な考え方	6	4
23	2	1	2	音響設備は移動できる物(ワイヤレスアンプ)を購入する予定。	拡声設備(スピーカー)の基本的な考え方	7	4
24	1	2		相談室にもテーブルとイスを用意して、大人が使えるスペースを作って欲しい。	相談室の閉庁時の会議室利用	7	4
25	2	1	1	使いやすいプロジェクターを是非入れて欲しい。	備品としてのプロジェクターの考え方	7	4
26	2	1	1	いきいきセンターの中にテレビ会議の設備を導入し本庁職員と話せるように。	本庁とのTV会議設備の必要性	6	4
27	2	1	1	テレビ会議を行うためには間仕切りが必要となるだろう。	本庁とのTV会議設備の必要性	7	4
28	2	1	1	配布資料に、床の間や水屋、炉の記載があるが、必要なのか。	和室の附属室や附属設備の考え方	6	4
29	2	1	3	炉はないが、それ以外は説明資料が正しい。	和室の附属室や附属設備の考え方	6	4

対象室	1 出張所他	2 図書館	3 みんなの広場	4 市民活動室	5 学習スペース	6 ラウンジ
	7 倉庫(住民利用)	8 共用部	9 外部	10 駐車場	11 建物全体・上記以外	
意見区分	1 コンcept 目標	2 コンcept 機能	3 必要な部屋	4 部屋の広さ・数	5 部屋の位置・つながり	6 部屋の機能・質
	7 管理運営	8 外部空間	9 WSの進め方	10 感想		

整理番号	WS回数	1:発言 2:感想 カード*	1:住民 2:職員 3:ファシリテーター	意見概要	マニュアルへの記載内容	意見区分	対象室
1	1			ラウンジには小さな子供用の椅子を用意して欲しい。	各部屋の備え付け家具什器の種類と数の設定	7	6
1	2			検討する。	各部屋の備え付け家具什器の種類と数の設定	7	6
2	1			ラウンジの子供用の椅子は施設のコンセプトからあった方が良くと思います。	各部屋の備え付け家具什器の種類と数の設定	7	6
2	1			ラウンジの子供用の椅子を検討する際には安全なものを採用してください。	各部屋の備え付け家具什器の種類と数の設定	7	6
1	3			次回までに「自販機メニュー(案)」「使い方マニュアル(案)」が提示できると良い。	自販機メニューとその選定理由	7	6
1	3			自販機メニューの選定理由もマニュアルに示した方が良い。	自販機メニューとその選定理由	7	6
1	1			デジタルサイネージを活用して情報を流すことはできるのか。	デジタルサイネージの必要性	6	6
1	2			現状は未計画。ラウンジ等で情報を映し出すプロジェクターを設置予定。	デジタルサイネージの必要性	6	6
1	1			議会中継がラウンジで流すことはできるのか。	デジタルサイネージの必要性	6	6
1	2			デジタルサイネージ導入後であれば議会中継を流すことも可能。	デジタルサイネージの必要性	6	6
2	1			ポスターやチラシが多いので、デジタルサイネージを導入して欲しい。	デジタルサイネージの必要性	6	6
1	1			ラウンジの自販機で軽食対応できるようにしたい	ラウンジの飲食	7	6
1	2			食べるものの幅を広げると清掃頻度が増え維持管理コストが上がる	ラウンジの飲食	7	6
1	1			持参の食事やパンなどであればよいが、カップラーメンやゴミが出る軽食は問題がある。	ラウンジの飲食	7	6
1	1			自販機にとらわれず、地域の飲食店等と呼ぶ案はどうか	ラウンジの飲食	7	6
1	1			乳幼児同伴の利用が多くなると想定され、食べ物手作り食事を食べさせたい	ラウンジの飲食	7	6
1	1			自販機を設置するのであれば、持ち込みは禁止とした方がよい。	ラウンジの飲食	7	6
1	1			飲食物の持ち込みは禁止すべきという案が出たが、子育て世代としてそれは困る	ラウンジの飲食	7	6
2	1			飲食欲談を望む意見が多いことからラウンジについて意見を述べてきた。自販機は充実させたい	ラウンジの飲食	7	6
1	1			ラウンジの掲示はポスターだけなのか。棚で作品展などほしい。	ラウンジの掲示・展示	6	6
1	2			現状では予定していない。	ラウンジの掲示・展示	6	6
1	1			ラウンジは開放的な空間が良いが、一部に閉じた空間を設け長時間利用にも対応させたい	ラウンジの多様な使い方ルール	7	6
1	1			仲間同士でPCを持ち寄り、分からないところを教え合う共同作業をしたい	ラウンジの多様な使い方ルール	7	6
1	1			新しい施設では利用が増えると想定されるので、そのような活動は難しいのではないかと	ラウンジの多様な使い方ルール	7	6
1	1			予約なしで利用できる学習スペース的な機能は需要があると思う	ラウンジの多様な使い方ルール	7	6
1	3			ラウンジの個人用カウンターと1人用テーブルのどちらかを選択する場合どちらが良いか	ラウンジの多様な使い方ルール	7	6
1	1			ラウンジは個人用カウンターの方が良い(賛同者は参加者の半数以上)。	ラウンジの多様な使い方ルール	7	6
1	1			出張所がラウンジまで侵食してこないか心配している。	ラウンジの多様な使い方ルール	6	6
1	3			出張所の侵食具合を考慮したうえで設計した。	ラウンジの多様な使い方ルール	6	6
1	2			未来永劫侵食しないとは言いきれないが出張所の範囲で対応したい。	ラウンジの多様な使い方ルール	6	6
2	1			ラウンジについては、色々なルールが必要だと感じました。	ラウンジの多様な使い方ルール	7	6
1	1			ラウンジを特定の人が長時間使うことを防ぐ工夫が必要である	ラウンジの長時間利用の防止方法	7	6
1	1			ラウンジの長時間利用を避けるため、テーブルに「利用は1組30分まで」の文言を明記しておく案	ラウンジの長時間利用の防止方法	7	6
1	2			参考 児童センターでラウンジを時間貸している事例がある	ラウンジの長時間利用の防止方法	7	6
1	2			参考 パレット柏の4人テーブルは2時間までで延長不可、難席は20分までというルールがある	ラウンジの長時間利用の防止方法	7	6
1	2			参考 沼南の学習スペースは時間制限は設けず受付ノートに「名前・入館時間・退出時間」を記入	ラウンジの長時間利用の防止方法	7	6
1	1			ラウンジにはコンセントが欲しい。	ラウンジの附属設備	6	6
2	1			ラウンジのキッチンにはディスプレイが必要かも(出来れば設置したくない)。	ラウンジの附属設備	6	6

整理番号	WS回数	1:発言 2:感想 カード	1:住民 2:職員 3:ファシリテーター	意見概要	マニュアルへの記載内容	意見区分	対象室
68	2	1	1	倉庫内の照明を設ける位置をよく考えてほしい。	倉庫内の照明器具位置	6	7
69	2	1	1	太鼓の収納棚は造作にせず、後から考えられるようにしてほしい。	倉庫内の棚の計画	7	7
70	2	1	1	倉庫の棚など、耐震や免震に関する柏市の考えを教えてください。	倉庫内の棚の計画	7	7
71	2	1	2	アンカー等で転倒防止を行い、安全面を確保する必要がある。	倉庫内の棚の計画	7	7
72	2	1	1	2階ふる協倉庫の棚の大きさは一定なのか。収納物により考えて欲しい。	倉庫内の棚の計画	7	7
73	2	1	2	太鼓保管用に幅90cm×高さ180cmの棚スペースを用意する想定。	倉庫内の棚の計画	7	7
74	2	1	1	屋外用途の机と椅子をふる協倉庫に設けるのかを市と協議したい	倉庫内の棚の計画	7	7
75	2	1	1	文化祭で使用するボード(1m×1.8m)が38枚ある。ふる協倉庫に入るのか。	倉庫内の棚の計画	7	7
76	2	1	3	ふる協倉庫は奥行6mほど。通路幅90cmを使って収納できれば良いのでは。	倉庫内の棚の計画	7	7
77	2	2	1	倉庫(特にふる協倉庫)の議論があまり出来ていないような・・・(創作なしとか8台とか)。	倉庫内の棚の計画	7	7
78	2	1	1	盗難防止機能を備えたかさ立てが欲しい。	各部屋の備え付け家具什器の種類と数の設定	7	8
79	1	2	1	重厚感のある調度品を!	各部屋の備え付け家具什器の種類と数の設定	7	8
80	2	2	1	家具等を工夫することで、より活発な地域活動にもつながるのではと感じました。	各部屋の備え付け家具什器の種類と数の設定	7	8
81	2	1	1	館内のほか外部にも聞こえるスピーカーを設置してほしい。	館外も含めた拡声器設備	6	8
82	2	1	2	館外に向けたスピーカーの設置予定は無い。難しいと思うが確認する。	館外も含めた拡声器設備	6	8
83	2	1	1	防犯カメラは設置するのか。	館内の監視設備	6	8
84	2	1	2	現状2台設置予定。台数は死角となる2階部分を含めて今後協議する。	館内の監視設備	6	8
85	2	2	1	ピクチャーレールは壁面を利用して、出来るだけ設置した方が良い。	館内の掲示・展示計画のルール	6	8
86	1	1	1	新しい建物でポスター等をどこにでも貼るということではできないと思うので、掲示スペースを設けて	館内の掲示・展示計画のルール	6	8
87	1	1	1	市民作品展示は有料にした方がある程度の品位を保つことができる	館内の掲示・展示計画のルール	6	8
88	2	1	1	トイレにエアータオルを付けてほしい。	トイレの設備	6	8
89	2	1	2	トイレは改修範囲外なので今回は見送りとさせていただきます。	トイレの設備	6	8
90	2	1	1	多目的活動室①と和室に掃除機はあるのか。	館内の清掃用具・器具のルール	7	8
91	2	1	2	掃除機などの消耗品は残金で共用倉庫に収納する予定。	館内の清掃用具・器具のルール	7	8
92	1	1	1	公共施設は基本的にゴミ箱を置かない方針としたい。	ゴミ持ち帰りのルール	7	8
93	1	2	1	ゴミ箱、清掃の問題は町会会館と同じ。使用者の基本的な使用後清掃、片付けが必須です。	ゴミ持ち帰りのルール	7	8
94	2	1	1	野沢町会では「次の人が使う時に困らないようゴミを持ち帰る」というルールに落ちついた。	ゴミ持ち帰りのルール	7	8
95	1	2	1	上品な色使いを!	色彩計画のルール	7	8
96	1	1	1	清掃ボランティアをやりたいと思っている	清掃ボランティアについてのルール	7	8
97	1	1	1	館内だけでなく建物廻りの環境美化についてもボランティアは有効だと思う	清掃ボランティアについてのルール	7	8
98	1	1	2	WSに参加できなかった方から清掃面で竣工後にお役に立ちたいという申し出を手紙で頂いてい	清掃ボランティアについてのルール	7	8
99	1	1	1	ボランティアに協力してくれる方々を取り込むための仕組みづくりが必要だと思う	清掃ボランティアについてのルール	7	8
100	1	1	2	社協はボランティア育成もを行っている。今後はふる協で活動している方々とのすり合わせも含め行	清掃ボランティアについてのルール	7	8
101	2	1	1	災害時の無線用のポールは必ず設置してほしい。	災害用無線放送設備 → 何回も要望あり	7	9
102	2	1	1	ペット同伴の扱いはどうなるのか。決めておいた方が良い。	ペットの入館の扱い	7	9
103	2	1	2	現在と同じように外につなぐ。外溝のイメージが仕上がってから場所検討。	ペットの入館の扱い	7	9
104	2	2	1	ペット同伴についての取組み方を整理した方が良い。その結果により、設えも必要になる。	ペットの入館の扱い	7	9
105	2	2	1	ペットをつなぐ場所を作る場合は「長時間目を離さないでください」等の注意掲示が必要。	ペットの入館の扱い	7	9
106	2	2	1	子供達は犬がいれば触りたくなる場合も多い。多世代が利用するための安全対策が必要。	ペットの入館の扱い	7	9
107	2	1	1	外に持ち出して屋外で利用できる椅子の方が良い。	家具什器の屋外利用の可否	7	9
108	2	1	1	センターの椅子を屋外に持ち出して使用することがある。	家具什器の屋外利用の可否	7	9
109	2	1	1	今後は机いすの屋外への持ち出しが難しいかもしれない。	家具什器の屋外利用の可否	7	9
110	2	1	1	駐輪場など屋外に設置する照明についてしっかりと検討してほしい。	外構部分の照度確保	7	9
111	2	1	3	外部照明は事前に数多くの意見を頂いている件につき盛り込む方向で考えている。	外構部分の照度確保	7	9

利用者意見からマニュアル記載事項を抽出

4/4

整理番号	WS回数	1:発言 2:感想 カード	1:住民 2:職員 3:ファシリテーター	意見概要	マニュアルへの記載内容	意見区分	対象室
112	1	1	1	柏の歴史など、地元に着したイベントを定期的によってほしい	イベント企画に関するルール	7	11
113	1	1	2	いきいきセンターは福祉の相談窓口だが、地域要望にそった講座(夏休みの宿題講座、子育て代	イベント企画に関するルール	7	11
114	2	1	1	コンサートの位置にも配慮して欲しい。	各部屋のコンセントに関するルール	6	11
115	1	1	1	南部地域の住民にとって、近隣センターは地域のシンボルとなりうる施設にしてほしいと思ってい	記載の必要なし	7	11
116	1	2	1	共用部や駐車場など、実用的なところの重要度が低く、実際使用したときに、「やっておけばよか	記載の必要なし	7	11
117	1	2	1	納得できる運営の方法を生み出していきたい。	記載の必要なし	7	11
118	1	2	1	営利目的は利用NGだが、サークルで集金している状況につき、検討が必要ではないか。	記載の必要なし	7	11
119	1	2	1	もう一回くらいWSの回数を増やさないと、まとまらないくらいの内容だった。	記載の必要なし	9	11
120	2	2	1	思った事は発言出来ました。満足です。また楽しみが深まりました。	記載の必要なし	9	11
121	2	2	1	具体的な話が多く出て改善されていく話し合いは大変良かったと思います。	記載の必要なし	9	11
122	2	2	1	家具だけでも沢山の事が出てくるので結構な話になって良かったです。	記載の必要なし	9	11
123	2	2	1	各部屋について有意義な意見が出て大変良かった。	記載の必要なし	9	11
124	2	2	1	各部屋ごとに具体的に意見を検討してくれた。大いに期待している。	記載の必要なし	9	11
125	2	2	1	ソフト面を考える事が大切だと思いました。	記載の必要なし	9	11
126	2	2	1	次回は南部19町会の子供会代表者も参加してもらったら良いのかな？	記載の必要なし	9	11
127	2	2	1	活発に意見が出て良い雰囲気でした。	記載の必要なし	9	11
128	1	2	1	自分が考えてもみなかった様な素晴らしい意見がたくさん出た。	記載の必要なし	10	11
129	1	2	1	参加して良かったと思いました。	記載の必要なし	10	11
130	1	2	1	いろいろ議論が進んで行く中で良い方向に進んで大変良い内容だった。	記載の必要なし	10	11
131	1	2	1	南部近隣センターが良くなることを地域の皆さんが期待している。	記載の必要なし	10	11
132	1	2	1	まだ色々巻き込んで大きく展開していきたいです。期待している。	記載の必要なし	10	11
133	1	2	1	各部屋の運用ルールを決めることは大切だが、決定することが難しいと思った。	記載の必要なし	10	11
134	1	2	1	とても良かったと思います。	記載の必要なし	10	11
135	1	2	1	「ちいきいきセンター」のこともよくわかりました。	記載の必要なし	10	11
136	1	2	1	活発な議論がでていたので、とても参考になりました。	記載の必要なし	10	11
137	1	2	1	またぜひ貴重なご意見を伺えたらと思います。引き続きどうぞ、よろしくお願い致します。	記載の必要なし	10	11
138	1	2	1	地域の方の意見を直接聞いたことが良かった。	記載の必要なし	10	11
139	1	2	1	今後のいきいきセンター運営に当たっての参考になりました。ありがとうございました。	記載の必要なし	10	11
140	1	2	1	地域の方が新しい南部近隣センターへの大きな期待を抱いていることが伝わってきました。	記載の必要なし	10	11
141	1	2	1	担当地域の重要な社会資源なので、包括として引き続き協力して参りたいと思います。	記載の必要なし	10	11
142	2	2	1	2月のときはどうなっているか楽しみなどころではありません。次回も宜しくお願いします。	記載の必要なし	10	11
143	2	2	1	市に対して難しい注文があった。宜しくお願いします。	記載の必要なし	10	11
144	2	2	1	ハード面は問題なし！！	記載の必要なし	10	11
145	2	2	1	家具等に対しても使用される方々だからこそその視点が多く勉強になりました。	記載の必要なし	10	11

ステップ 3

「利用マニュアル」原案を基に修正事項を議論

マニュアルへ記載すべき事項を抽出 1/2

1. 各部屋

- ・音の出る活動が可能な部屋とその遮音性能に関するルール
- ・各部屋の机・椅子の種類と数の概要 → 別表で常時差替可とする
- ・上記机・椅子を倉庫に入れるか否かの補足説明
- ・各部屋の机・椅子の共通化で館内使いまわし可とするルール
- ・各部屋で使えるスピーカー、プロジェクター等のルール
- ・靴を脱いで活動する部屋に関するルール

2. ラウンジ

- ・机・椅子を3種類に分けた多様な使い方のルール
- ・長時間利用抑止のルール
- ・ラウンジでの飲食のルール
- ・ラウンジでの掲示・展示のルール
- ・ラウンジの付属設備の説明
- ・自販機メニューとその選定理由

マニュアルへ記載すべき事項を抽出 2/2

3. 地域いきいきセンター
 - ・閉庁時の会議室利用のルール
4. 和室
 - ・利用目的と附属室、附属設備のルール
5. 倉庫
 - ・倉庫内の棚形状のルール
6. 共用部
 - ・ゴミ持ち帰りのルール
 - ・監視設備の概要説明
 - ・館内の掲示・展示のルール
 - ・館内の清掃用具・器具の使用ルール
 - ・清掃ボランティアについてのルール
 - ・家具什器の屋外利用のルール
 - ・外部を含めた必要照度のルール
 - ・色彩計画のルール
7. イベント企画
 - ・イベント企画に関するルール

マニュアルの区分・見出し語と過不足検討 1/2

マニュアル 番号	区分	マニュアル見出し語	チェック担当	修正の 有無	備考
1	利用対象者	利用対象者			
2	館全体	清掃の基本的な考え方			
3		清掃用具			
4		飲食可能場所			
5		飲食に伴う清掃			
6		傘の持込み			
7		ペットの入館禁止			
8		入館時の携行品			
9		館内の写真撮影			
10		館内放送			
11		館内映像情報提供			
12		ラウンジ	ラウンジの機能		
13	ラウンジの利用時間				
14	ラウンジテーブルの区分				
15	利用申請不要テーブル				
16	利用申請必要テーブル				
17	利用申請の延長				
18	ラウンジの静粛性維持				
19	ラウンジテーブルの移動				
20	ラウンジ内の飲食				
21	子ども用椅子				
22	ラウンジの貸し切り				
23	コンセントの利用				
24	展示について	展示可能範囲			
25		展示目的			
26		展示対象・期間・料金			
27		展示利用申請			
28		展示利用の優先度			
29		展示物の管理			

マニュアルの区分・見出し語と過不足検討 2/2

マニュアル 番号	区分	マニュアル見出し語	チェック担当	修正の 有無	備考
30	貸室全体	貸室の利用目的			
31		音の出る活動			
32		靴を脱いで行う活動			
33		貸室の備品移動禁止			
34		貸室の附属設備			
35	和室	和室の利用目的と備品			
36		和室備品の利用方法			
37		和室でのスピーカー利用			
38		和室の附属設備			
39	会議室	会議室の利用目的と備品			
40		会議室備品の利用方法			
41		会議室ABCの最大定員			
42		会議室の遮音性能			
43		会議室の拡声設備			
44	多目的活動室	多目的活動室の利用目的と備品			
45		多目的活動室備品のスピーカー利用			
46		多目的活動室の姿見鏡			
47	料理実習室	料理実習室の利用目的と備品			
48		料理実習室の備品			
49	地域いきいきセンター	地域いきいきセンターの利用目的と備品			
50		地域いきいきセンターの開設日時			
51	倉庫	倉庫の区分			
52		倉庫内の棚形状・寸法・耐震固定			
53		清掃用具倉庫			
54		余裕ある倉庫の使い方			
55		倉庫内の照明器具配置			
56	イベント企画	イベント企画相談窓口			
57	ボランティア活動	ボランティア活動相談窓口			
58	その他	机椅子の屋外利用			

議論の進め方

1. マニュアル原案の読み込み 目安時間は10分
 - ・区分ごとに担当者を決めます。
 - ・担当部分の「見出し語」と「記載内容」をチェックします。
 - ・各自で最も修正したい内容をメモしてもらいます。
2. マニュアル原案の項目の過不足を議論 目安時間は30分
 - ・欠けている項目があるか？
 - ・削除したい項目があるか？
3. マニュアル記載内容の議論 目安時間は50分
 - ・欠けている内容があるか？
 - ・言い回しは適切か？
 - ・よりわかりやすい表現にできないか？
4. マニュアルの体裁 目安時間は10分

ステップ 4

質疑応答

ステップ 5

まとめと連絡事項

新南部近隣センターの リニューアルオープンに際して

■新施設開所日

平成32年5月 GW明けを予定

■開所式

開所オープニングイベント開催

■新施設愛称

新施設の愛称を募集，投票で選定

開所式

新しい施設の門出を祝う

開所式典



オープニングイベント
(今後調整)

新施設の愛称

新しい施設へ、これからの願いを込めて



ひまわりプラザ



平成31年春頃～ 愛称募集

(市民WSにご参加いただきました皆様がメイン)

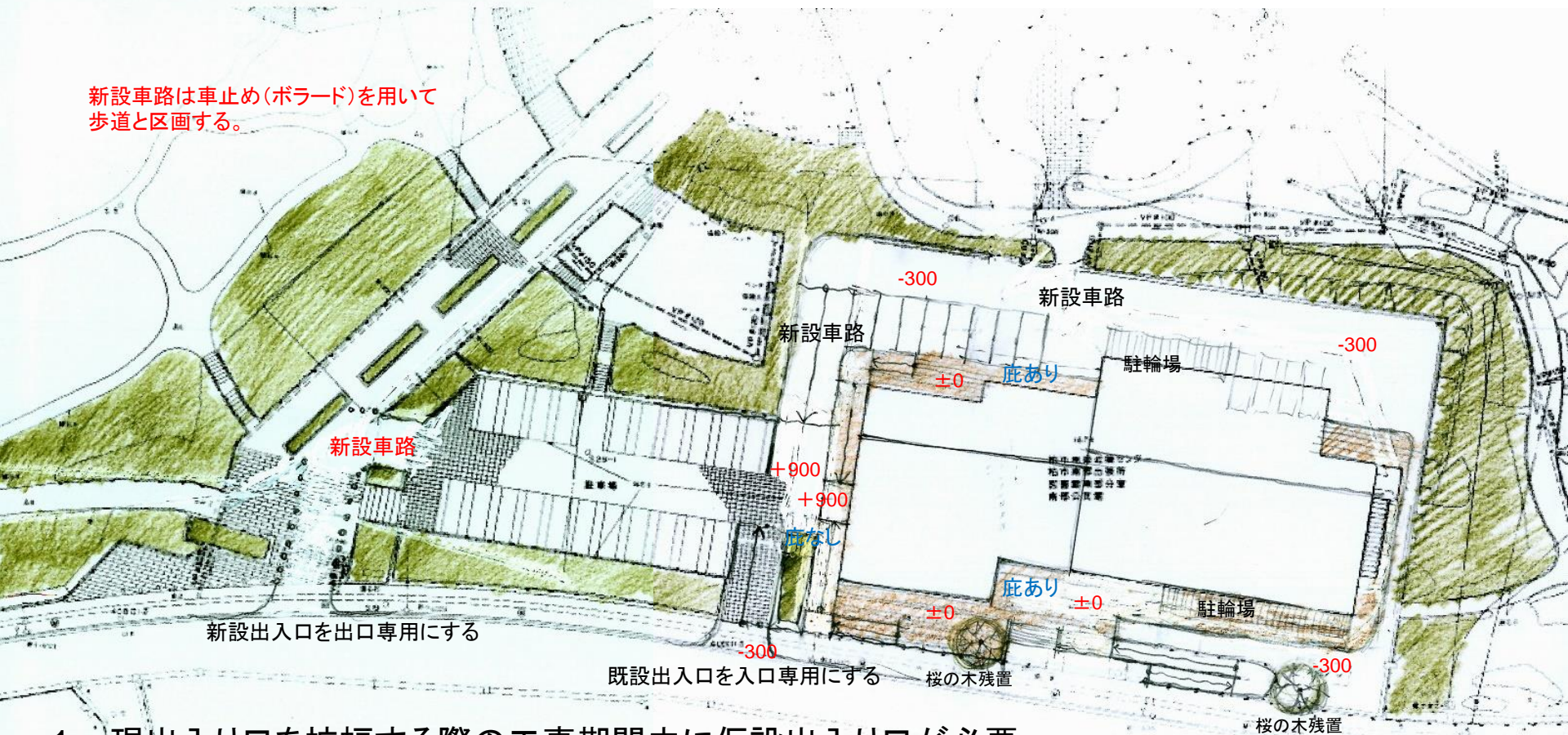
夏頃 愛称投票, 選定⇒決定

参考資料

基本計画の概要

敷地利用と配置/公園との一体化

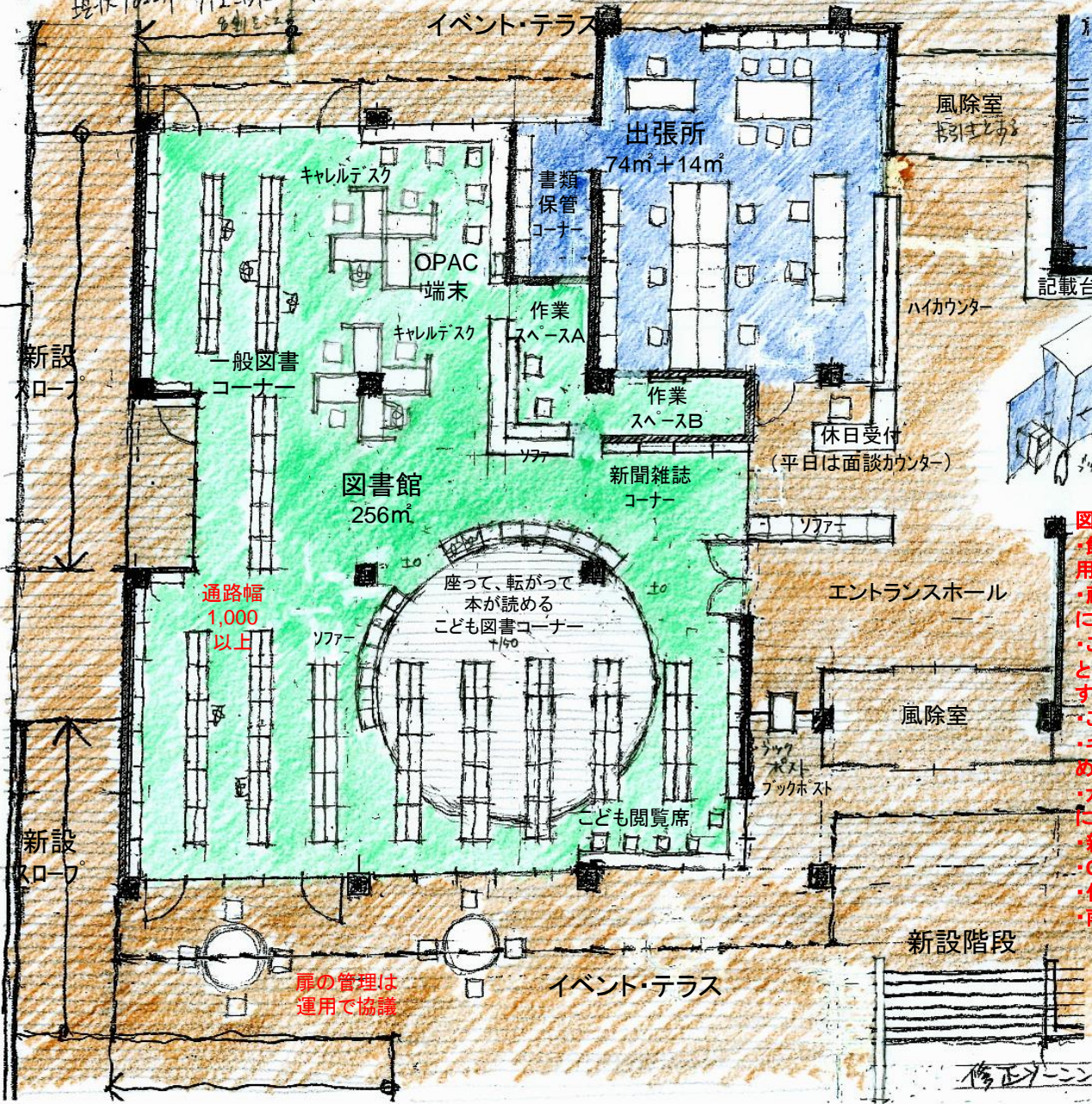
新設車路は車止め(ポラード)を用いて
歩道と区画する。



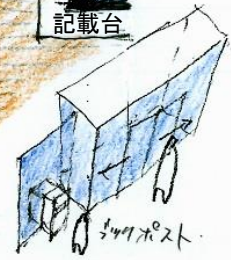
1. 現出入り口を拡幅する際の工事期間中に仮設出入り口が必要
→ 仮設出入口を設けるならば、西側に設けるのが良い
→ 西側出入口は道路とのレベル差が少なく、見通しが良い
→ 西側を出口専用、東側を入口専用にするのが良い。
2. 新設車路勾配を緩やかにするためには北側車路が有利
→ 6本の桜の木を伐採し1/12程度の余裕のある車路とする。
3. 北玄関に車両を横付けすれば濡れずに来館可能

世代交流の場/ワンストップサービス 1階西ゾーニング図

一般 現状782㎡ 計画712㎡ 6段→5段にするため59㎡カット



- 出張所の主な修正点**
- ・休日受付を平日も使えるローカウンターとして確保
 - ・記載台をL形で4.5m確保
 - ・専用待合ソファ確保
 - ・面積は、内部74㎡に減少したが、ロビー側に14㎡専有スペース確保



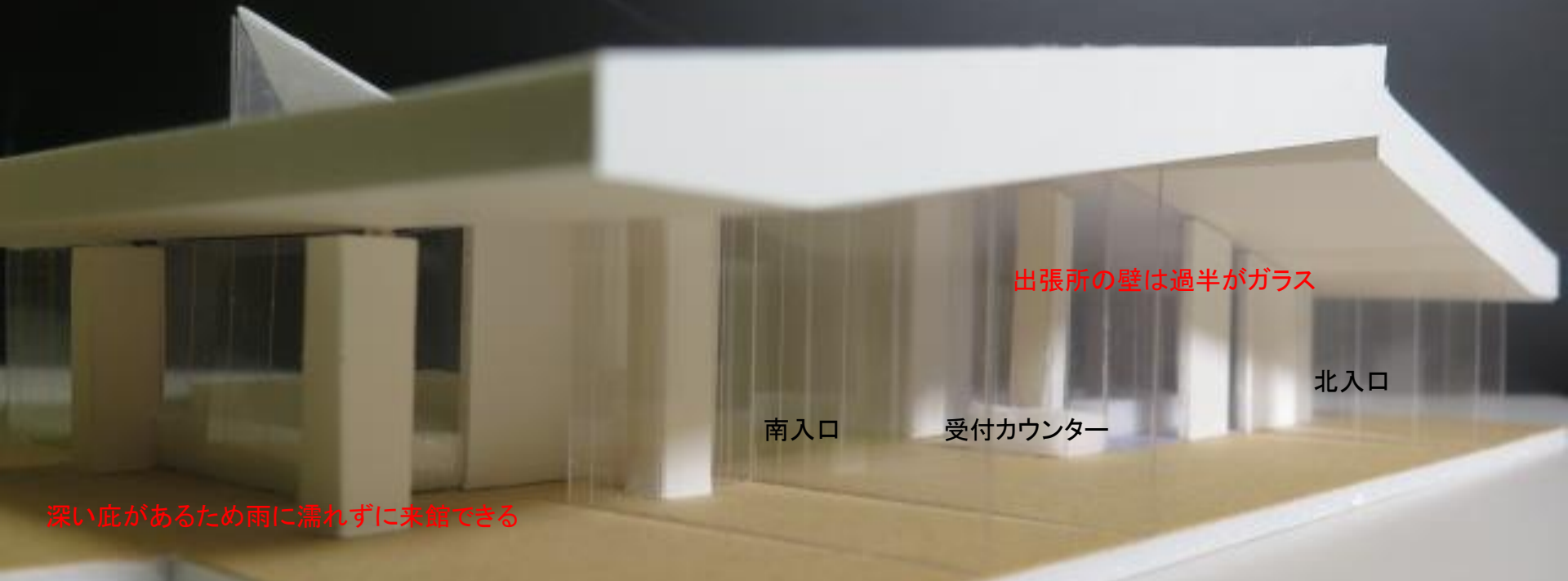
- 図書館の主な修正点**
- ・館内を一般と子どもに分けず一体運用とする
 - ・蔵書量は一般、児童ともに現状の80%に減らす
 - ・子ども図書コーナー(38㎡)は土足禁止とし、座って、転がって本が読めるようにする
 - ・子どもコーナー沿いにソファを設ける
 - ・キャレルデスク(研究や個人学習のための区切られた個人席)を8人分確保
 - ・カウンター形式の閲覧テーブルを一部に確保
 - ・新聞雑誌コーナーを確保
 - ・OPAC端末置場を確保
 - ・作業スペースをAとBに分けて確保
 - ・南側エントランスにブックポスト確保

読書楽
現状762㎡
計画612㎡
58768割

扉の管理は運用で協議

修正ゾーニング案

天井が高く南北に視線が通る開放的なエントランスゾーン



出張所の壁は過半がガラス

北入口

南入口

受付カウンター

深い庇があるため雨に濡れずに来館できる

エントランスホール内装仕上げ

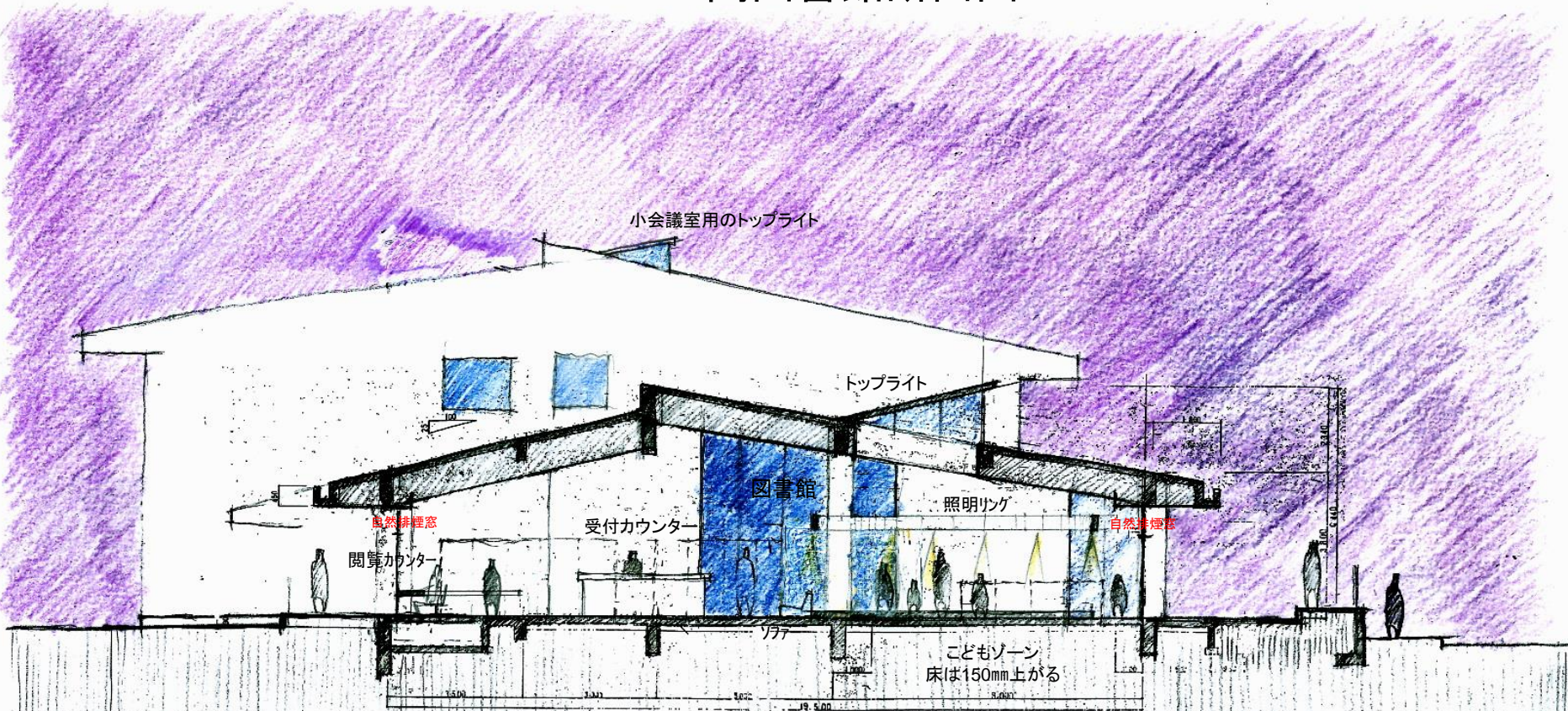
外部床: ウッドデッキ

内部床: フローリング (A案) 又はビニールシート (B案)

壁: プラスターボード 又はコンクリートに白ペンキ塗り

天井: 岩綿吸音板 (A案) 又は木製 (B案)

X2～X3間図書館断面図



各室の天井高さ

- ・図書館子どもゾーン: 窓際2,800mm、中央部5,000mm
- ・図書館一般閲覧ゾーン: 窓際2,800mm、受付カウンター上部4,200mm

自然排煙開口の考え方

- ・南北窓面の2,100mm以上を突出し窓とする、西側窓面の2,100mm以上を突出し窓とする

図書館照明の考え方

- ・照明器具は高天井面でなく、書架上部あるいは壁面に設けて、効率性とメンテナンス性を高める。

空間に広がりを感じさせる高い勾配天井とトップライト



受付カウンター

こども図書コーナー

図書館内装仕上げ

床：タイルカーペット（色は自由に選べる）

こども図書コーナー床：フローリング（床暖房の予定）

壁：石膏ボード又はコンクリートに白ペンキ塗り

天井：岩綿吸音板（色は白系統）



エントランスホール側からみた図書館イメージ

ラウンジからエントランスホール、図書館を眺める



ラウンジ内装仕上げ

内部床:フローリング(A案)又はビニールシート(B案)

壁: plaster board 又は コンクリートに白ペンキ塗り

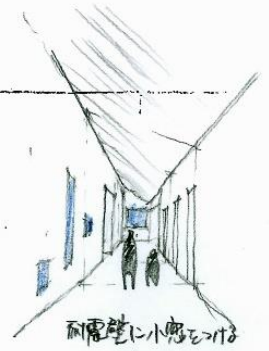
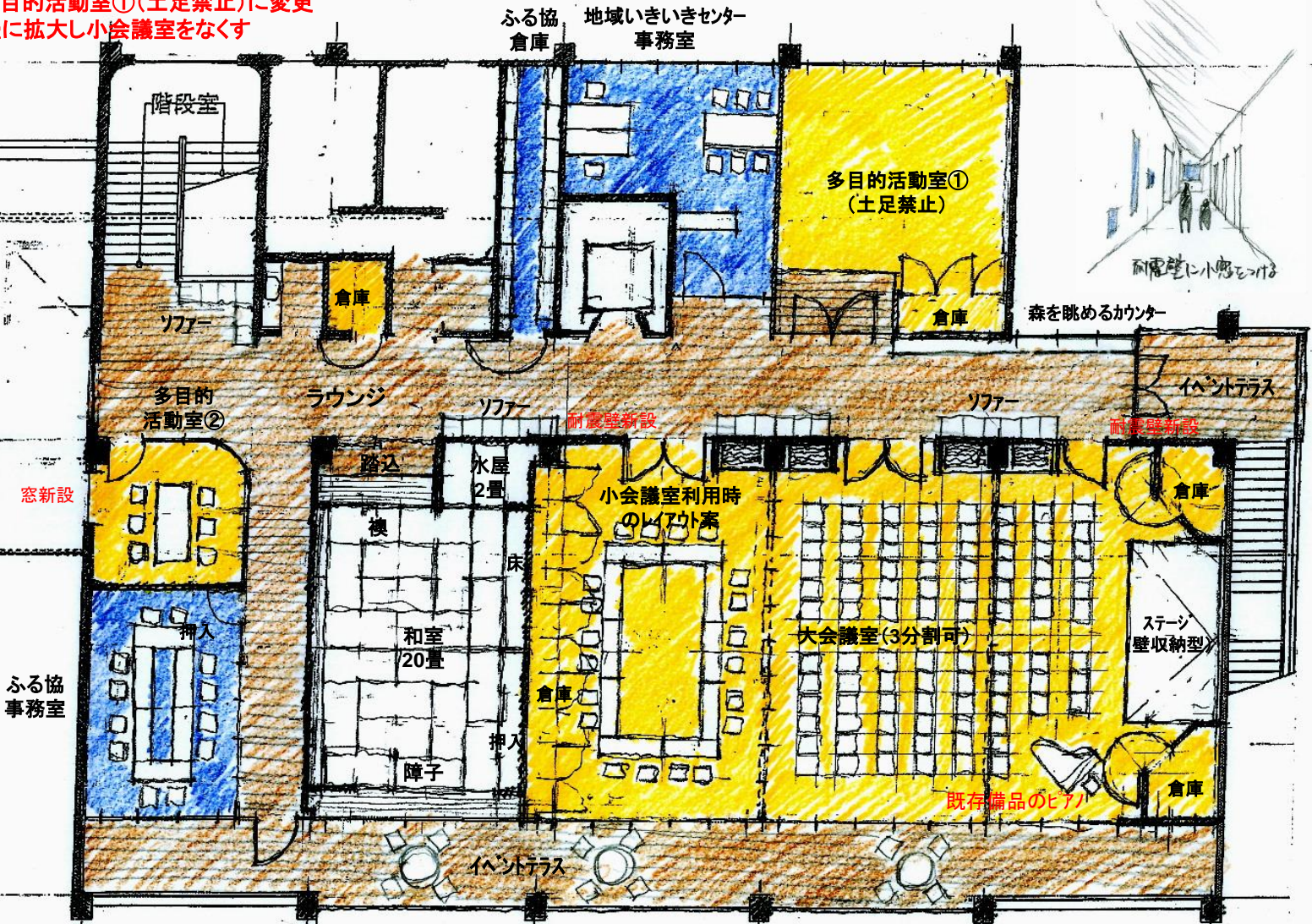
天井: 岩綿吸音板(A案) 又は 木製(B案)

2019/2/26

世代交流の場/ワンストップサービス 2階ゾーニング図

主な修正点

- ・大会議室を3分割とし大～中～小会議室利用が可能
- ・学習室を多目的活動室①(土足禁止)に変更
- ・和室を20畳に拡大し小会議室をなくす



テラス奥行きを拡げるため手すりを改修



2019/2/26

大会議室でのイベント利用イメージ



みんなの広場内装仕上げ

床：フローリング（大部屋は床暖房の予定）

壁：石膏ボード又はコンクリートに白ペンキ塗り

天井：岩綿吸音板

2階大会議室、多目的活動室、学習室、ふる協、いきいき の内装仕上げ
内部床:タイルカーペット(色は機能に応じて統一)
壁:石膏ボード又はコンクリートに白ペンキ塗り
天井:岩綿吸音板(色は白系統)

多目的
活動室②

ふる協
事務室

和室
20畳

大会議室
(3分割可)

大会議室
(3分割可)

イベントテラス

ラウンジ

みんなの広場

2階廊下の内装仕上げ

床:フローリング(A案)又はビニールシート(B案)

壁:石膏ボード又はコンクリートに白ペンキ塗り

天井:岩綿吸音板(A案)又は木製(B案)



大会議室
(3分割可)

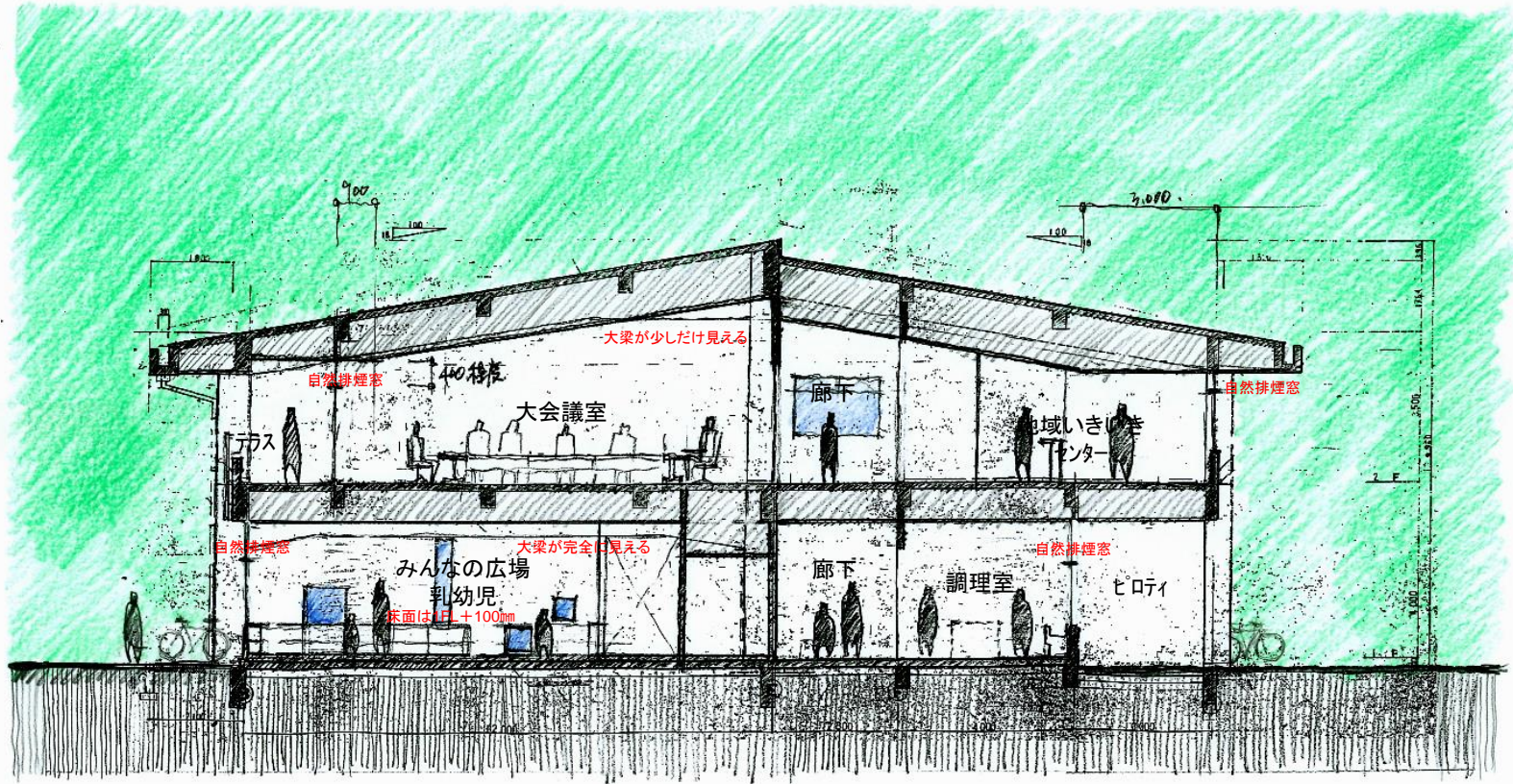
和室
20畳

多目的
活動室②

ふる協
事務室

2階イベントテラスの内装仕上げ
床:ウッドデッキ

X7~X8間断面図



各室の天井高さ

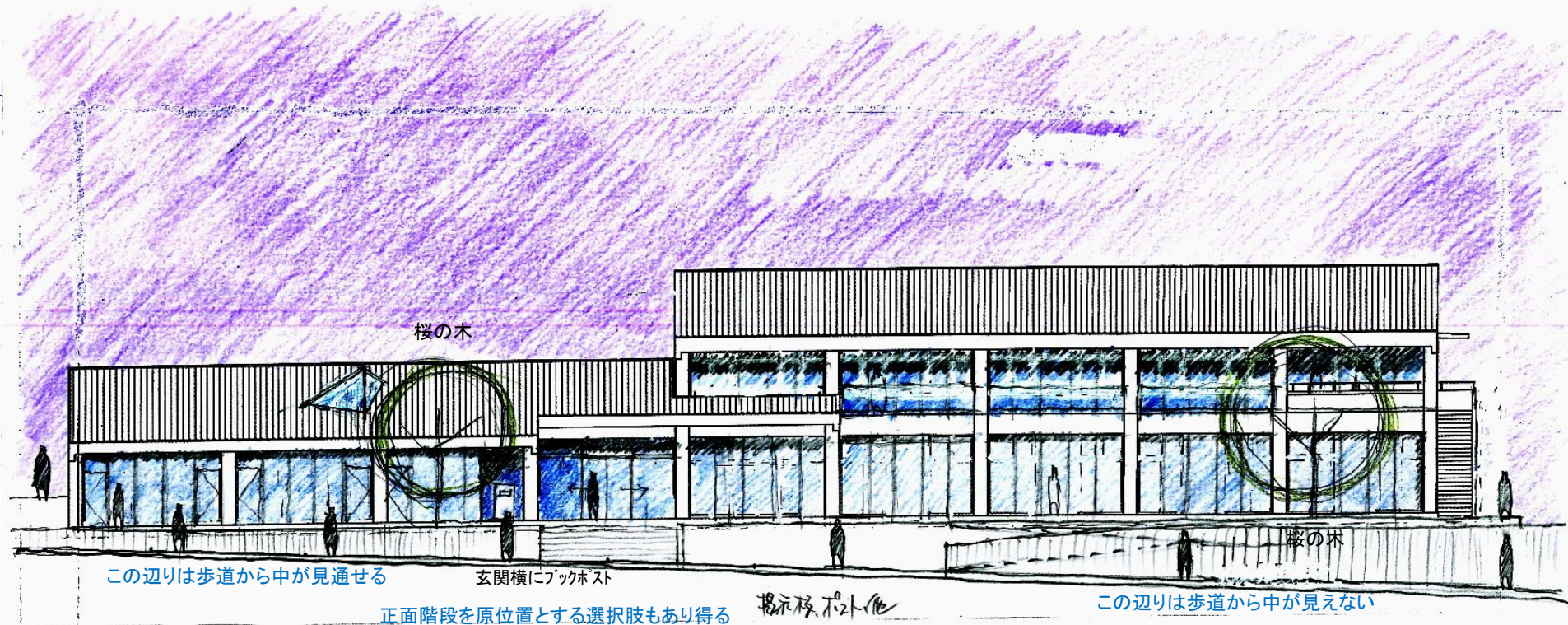
- ・中会議室: 窓際2,800mm、廊下側4,200mm
- ・地域いきいき: 窓際2,500mm、廊下側3,000mm
- ・みんなの広場: 3,000mm、大梁は露出
- ・廊下、調理室: 3,000mm

各室の自然排煙開口の考え方

- ・各室ともに窓面の2,100mm以上を突出し窓とする

自然排煙開口 1フロアみんなの広場の1.16㎡窓面を500mm×1220mmに200mmのシロク → 現状400mm構造確保に200mmのシロク

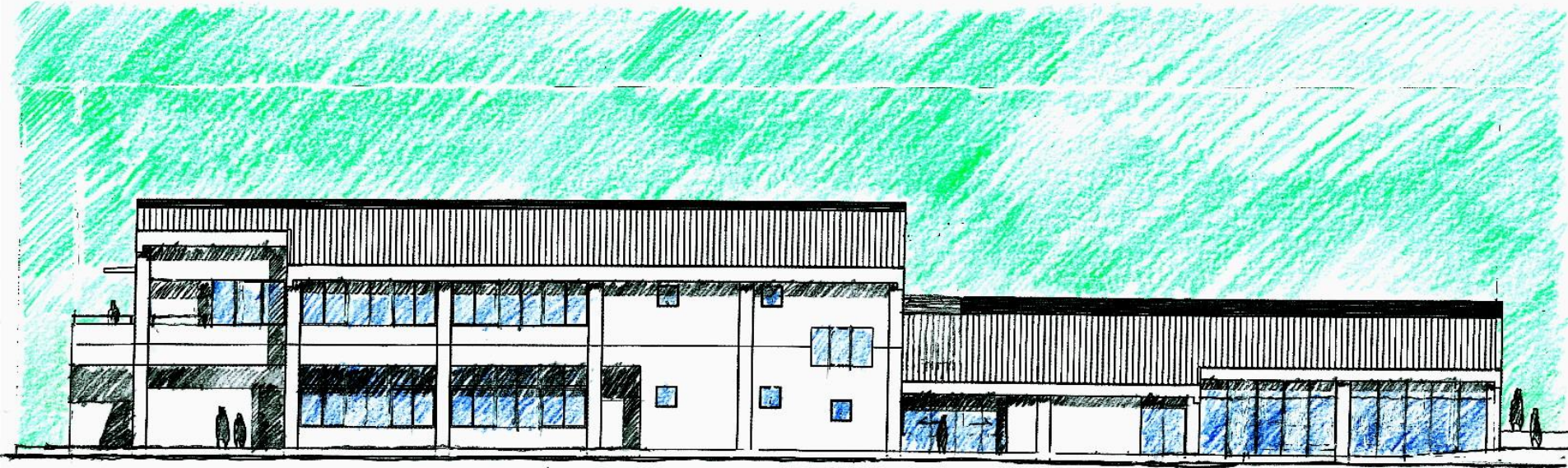
南立面図



外部廻りの留意点

- ・外部開口部は複層ガラスを使用して断熱性を高めより快適にする。→ 既存サッシは全面撤去せざるを得ない
- ・各スパンの内法を5等分し概ね1,020~1,050mmで方立を設ける。
- ・FL+2,100mmに無目を設けそれより上を突出し自然排煙開口とする。
- ・X5~X10間の2階は柱型がないが、窓割りは1階に合わせる。
- ・X7~X10間の1階は、内部で棚を設けるため、腰部のRCを残置するか？
- ・X6~X9間の2階は、腰部のRCを撤去し強化ガラス手すりまたは金属格子手すりとする。

北立面図

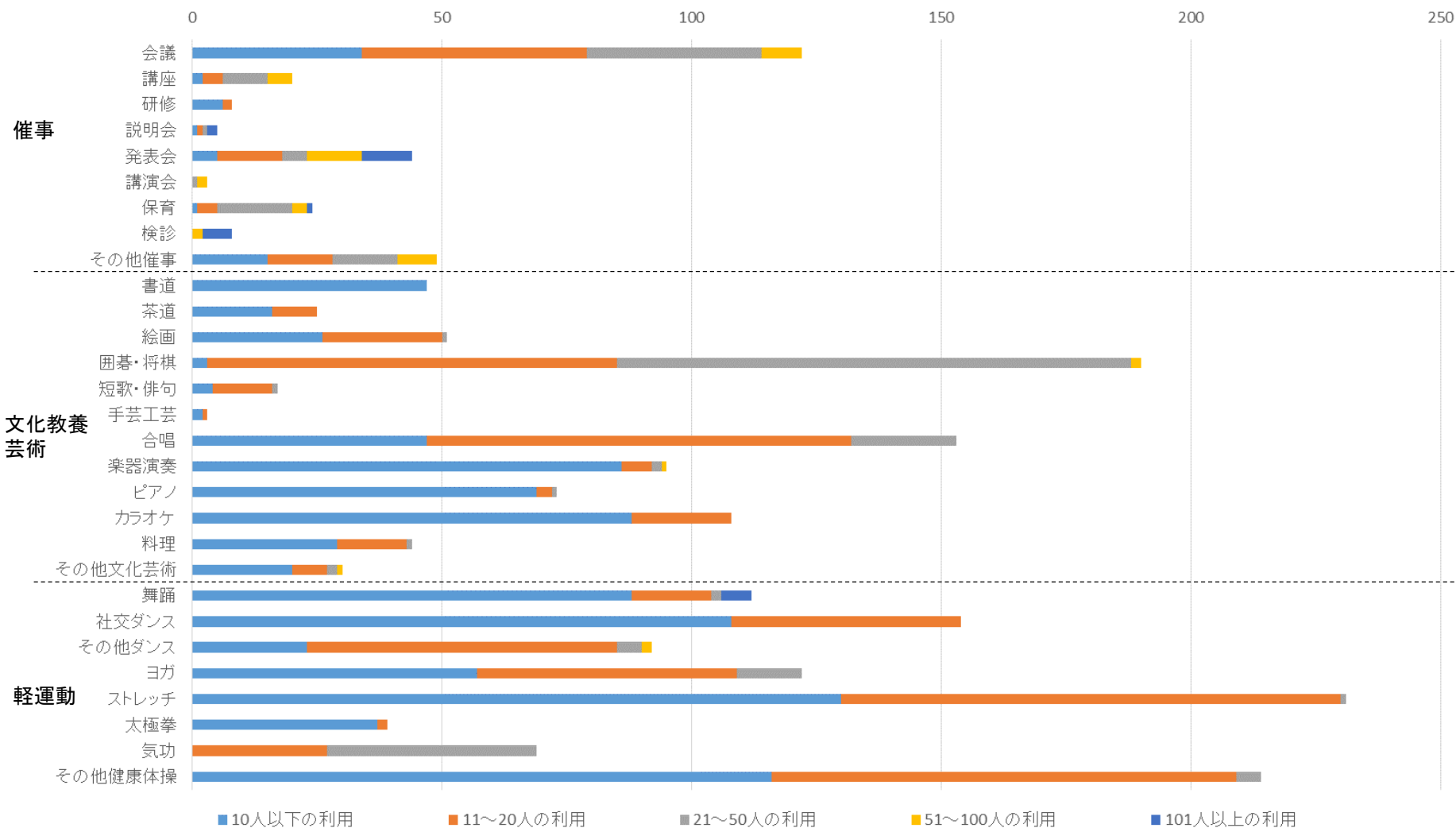


外部廻りの留意点

- ・外部開口部は複層ガラスを使用して断熱性を高めより快適にする。→ 既存サッシュュは全面撤去せざるを得ない。
- ・各スパンの内法を5等分し概ね1,020~1,050mmで方立を設ける。
- ・FL+2,100mmに無目を設けそれより上を突出し自然排煙開口とする。
- ・X9.5~X10間は既存では内部だが面積抑制のために外部にする。

(参考) 利用目的と利用人数の関係

単位: 予約件数



2017年度の予約2,152件を29利用目的で分類

(参考)計画面積表 7/8版

施設名	部屋名	既存面積 単位:㎡	計画概要 単位:㎡		備考
			算出根拠	ゾーニング素案 面積	
出張所	出張所	68	職員7名(所長1名+6名)/受付カウンター6m/カウンター外に記載台/倉庫は内部8㎡外部4㎡	74	86
	倉庫	6(外部)+3(内部)		8+4	
ふる協	事務室	26	12名会議可能/現状の倉庫面積32㎡のうち10㎡は2階で確保、他は別敷地で確保予定	24	12
	倉庫	16(外部)+6(内部)+10(ハルコニ-)			
地域いきいき	事務室	0		28	
図書館	図書館	208	職員2~3名/受付カウンター4m/作業スペース6㎡	256	
			一般書架:w900の6段棚換算で71個/現状78個		
			児童書架:w900の3段棚で53個/現状76個 閲覧席:16人		
みんなの広場 (児童センター)	小中高生 倉庫	119	軽運動/音楽/アクティブな部屋 遊具、卓球台、等々を収納	60	200
	乳幼児 附属室		60	90	
	倉庫			38	
市民活動	多目的活動室②	513	多目的活動室:6名程度	15	327
	大会議室		235	165	
	和室		186	56	
	調理室		92	35	
	多目的活動室① (土足禁止)		0	42	
	倉庫		0	14	
ラウンジ	ラウンジ	0	「世代間交流」を重視して一部で「大きなテーブル」を配置/同時最大48名程度利用可/中央部に「オープンキッチン」を配置/ラウンジから乳幼児ゾーンを見通せるよう窓を設置	138	検診待合に利用
その他	相談室	23	地域いきいきセンターに機能移管	0	
	色えんぴつ	29	専用の部屋は設けずに、多目的活動室や大会議室(分割利用)を利用する	0	
共用部	廊下・階段・WC・倉庫他	514	437㎡ 1階272㎡:エントランス+風除室105㎡、廊下65㎡、WC+階段70㎡、共用倉庫22㎡、EV10㎡ 2階165㎡:廊下85㎡、WC+階段70㎡、EV10㎡		

・各室面積は現時点の暫定値であり、最終的な各室面積は、今後の実施設計段階で壁位置、壁厚等を正確に設定したうえで改めて算定。

(参考)内部仕上表

施設区分	部屋名	床	壁	天井	備考
出張所等	出張所	タイルカーペット	プラスターボード [*] ペンキ塗り	岩綿吸音板	
	既存共用倉庫	ビニールシート	ペンキ塗り替え	なし	
	外部倉庫	モルタル	既存躯体を利用した最低限の仕様	なし	
	ふる協事務室	タイルカーペット	プラスターボード [*] ペンキ塗り	岩綿吸音板	
	ふる協倉庫	ビニールシート	プラスターボード [*] ペンキ塗り	なし	
	地域いきいき事務室	タイルカーペット	プラスターボード [*] ペンキ塗り	岩綿吸音板	
図書館	図書館事務室	タイルカーペット	プラスターボード [*] ペンキ塗り	岩綿吸音板	
	一般コーナー	タイルカーペット	プラスターボード [*] ペンキ塗り	岩綿吸音板	
	こどもコーナー	フローリング	なし	岩綿吸音板	上部照明リング [*]
	作業スペース	タイルカーペット	プラスターボード [*] ペンキ塗り	岩綿吸音板	
みんなの広場	小中高生コーナー	フローリング [*]	プラスターボード [*] ペンキ塗り	岩綿吸音板	一部可動間仕切り
	倉庫	ビニールシート	プラスターボード [*] ペンキ塗り		
	乳幼児コーナー	フローリング [*]	プラスターボード [*] ペンキ塗り	岩綿吸音板	一部可動間仕切り
	こどもトイレ	ビニールシート	プラスターボード [*] ペンキ塗り	岩綿吸音板	
	授乳室	ビニールシート	プラスターボード [*] ペンキ塗り	岩綿吸音板	
	倉庫	ビニールシート	プラスターボード [*] ペンキ塗り	なし	
	廊下	フローリング [*]	プラスターボード [*] ペンキ塗り	岩綿吸音板	一部ガラススクリーン
市民活動	多目的活動室 ①	フローリング [*] (踏込もフローリング)	プラスターボード [*] ペンキ塗り	岩綿吸音板	東壁面は鏡貼り
	多目的活動室 ②	タイルカーペット	プラスターボード [*] ペンキ塗り	岩綿吸音板	
	大会議室	タイルカーペット	プラスターボード [*] ペンキ塗り	岩綿吸音板	可動間仕切りで3分割可
	和室	畳敷き	プラスターボード [*] ジュラク仕上	木目調化粧プラスターボード [*]	踏込はフローリング
	調理室	ビニールシート	プラスターボード [*] ペンキ塗り	岩綿吸音板	
	学習室	タイルカーペット	プラスターボード [*] ペンキ塗り	岩綿吸音板	
	倉庫	ビニールシート	プラスターボード [*] ペンキ塗り	なし	
ラウンジ		フローリング [*]	プラスターボード [*] ペンキ塗り	岩綿吸音板	
共用部	エントランスホール	フローリング [*] 又は ビニールシート	プラスターボード [*] ペンキ塗り	岩綿吸音板 又は 木製	
	廊下	フローリング [*] 又は ビニールシート	プラスターボード [*] ペンキ塗り	岩綿吸音板 又は 木製	
	イベントテラス	ウッドデッキ			

END