

南部近隣センター リノベーション事業 第5回ワークショップ

みんなで創ろう！使いやすく地域の誇りとなる近隣センター

平面だけでなくデザインや材料も決めよう！

2018年3月25日

ステップ 1

あいさつ

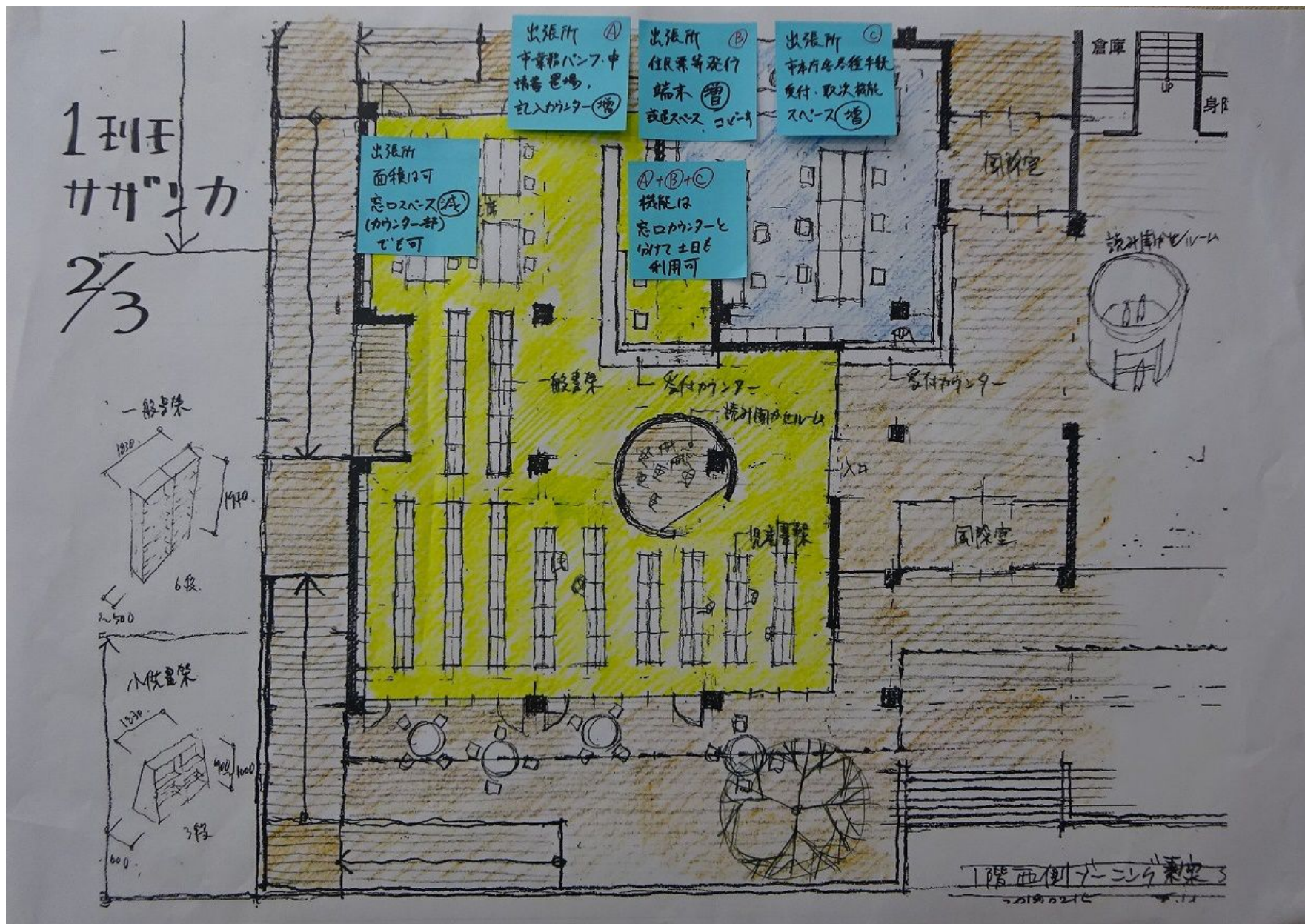
ステップ 2

前回WSの振り返り

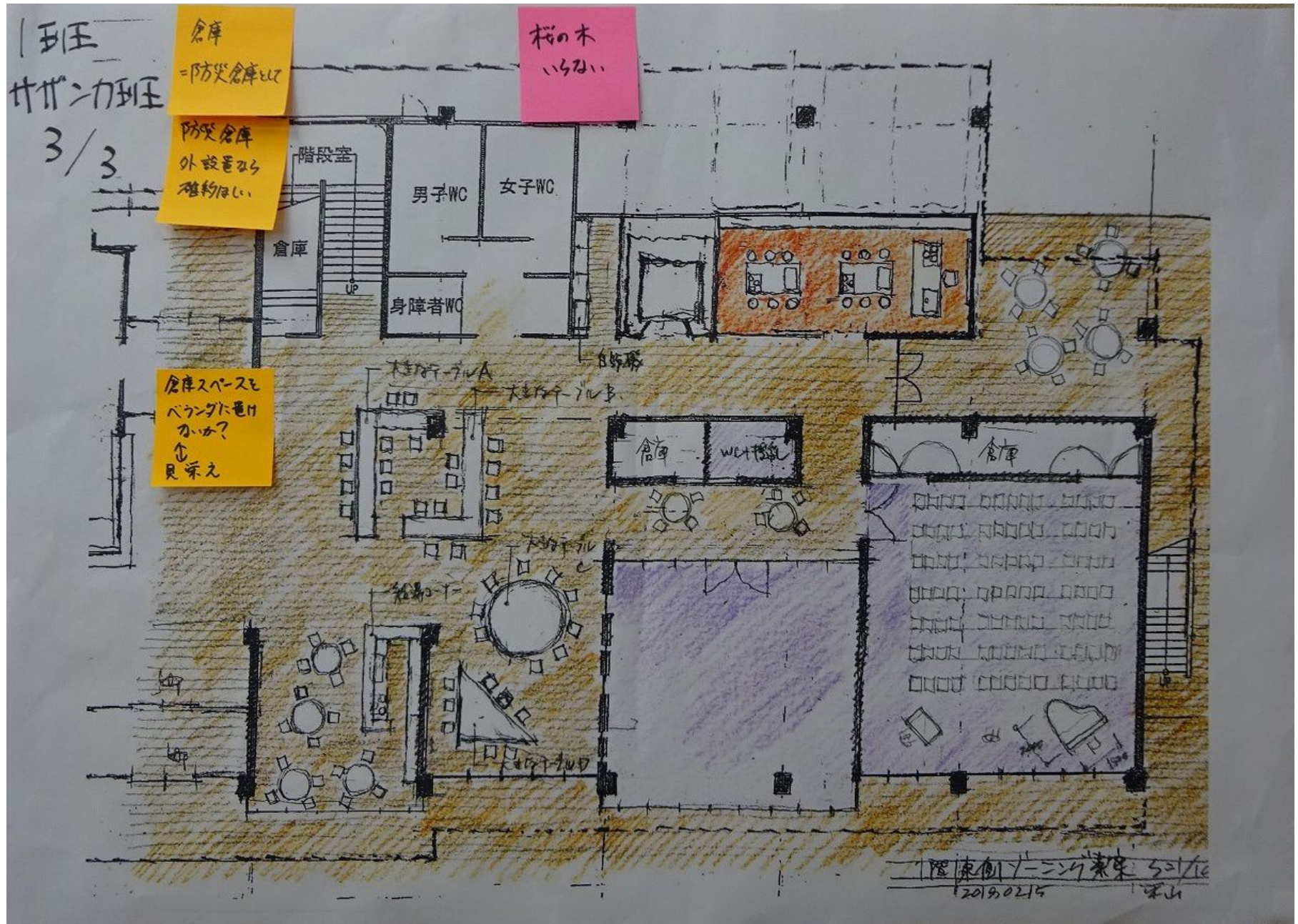
サザンカ班



- ・出張所面積は可
- ・記載台・パンフ置場必要/住民票発行端末必要/市本庁取次手続きスペース必要



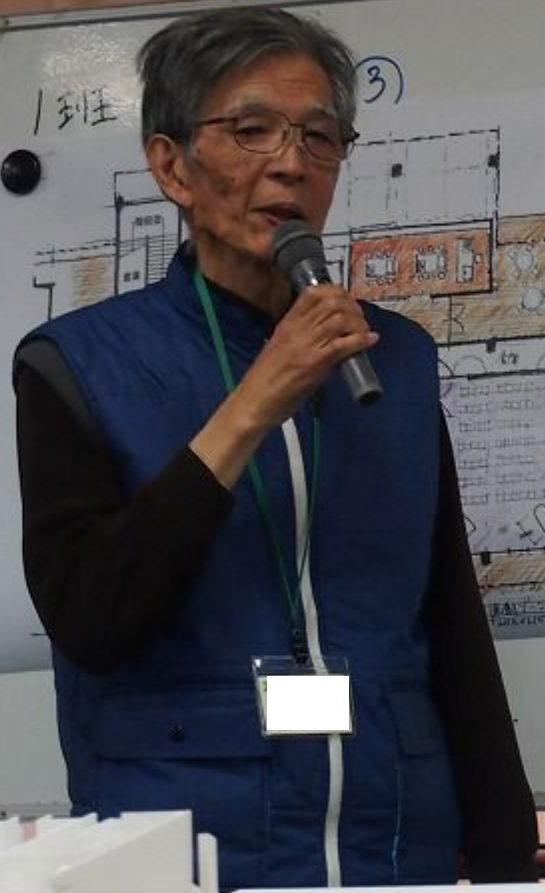
・倉庫スペース確保したい



・「いきいき」、「包括支援」の併設要検討/色えんぴつの今後の在り方要検討/
和室の議論多数あり/ふる協倉庫を事務室に隣接させる？



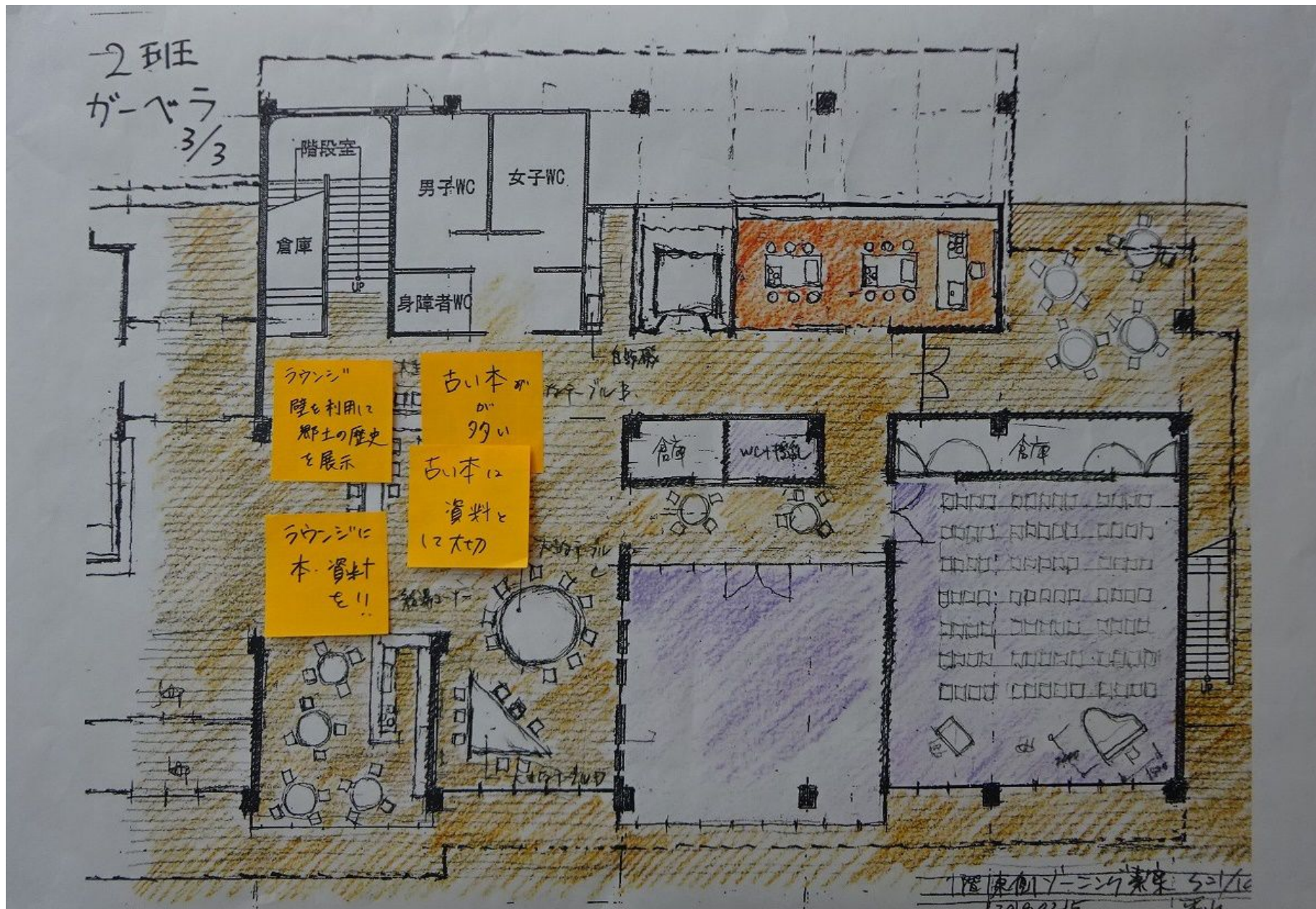
ガーベラ班



- ・図書館の広さは良い/オープンな図書館にしたい
- ・閲覧スペース: 広げたい/窓際で閲覧/テラスで閲覧/17:00以降も使える/テーブルは円形
- ・受付: 入口に近い位置/読み聞かせルームに目を届かせる
- ・読み聞かせルーム: 良い/図書館に必要か?



・ラウンジに本や資料を置いてみてもらう/ラウンジ壁に郷土の歴史を展示する



・学習スペース: 広さは十分/年齢層を拡げて交流を生みたい



1班 サザンカ班 ③

2班 ガーベラ班 ②

3班 エビネラン班

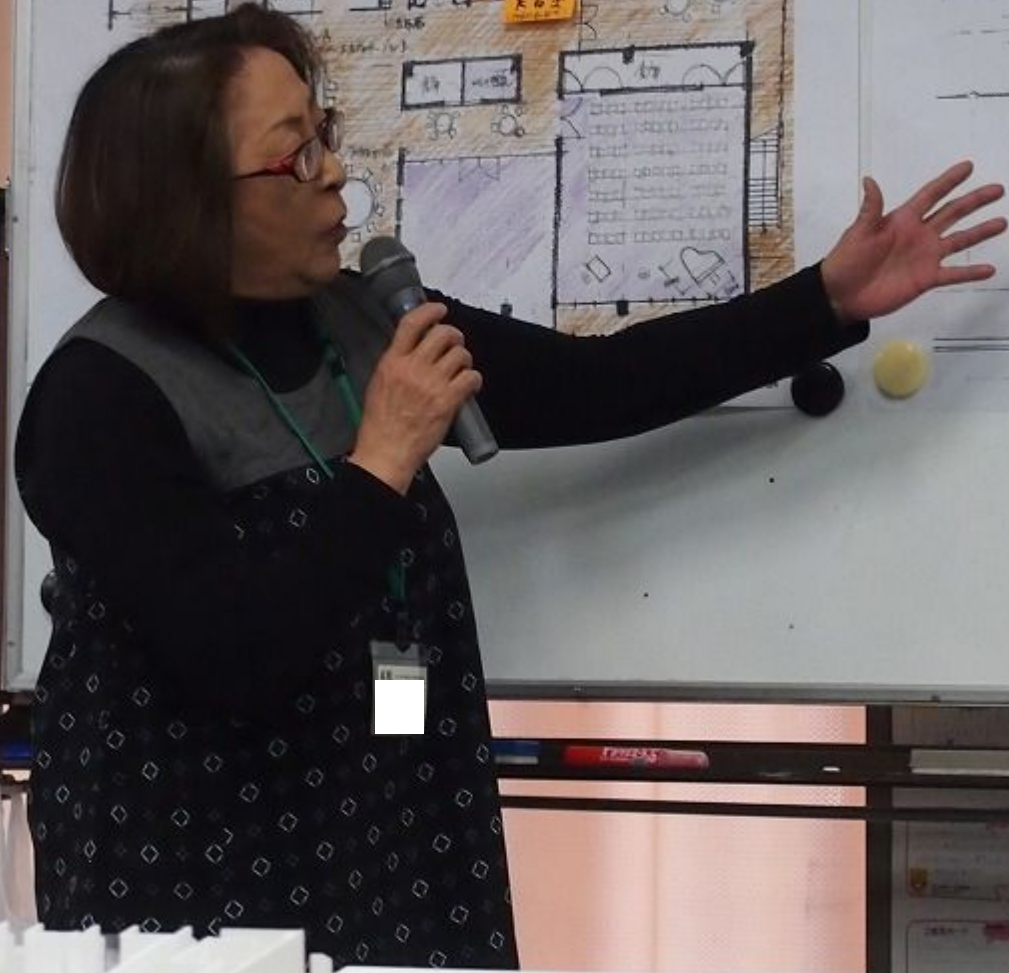
4班 カタクリ班

5班 サワラ班



- ・児童センターに位置付ける/乳幼児と小中高に可動壁で分ける/土足厳禁とする
- ・受付/下足箱/授乳室/こどもWC/ベビーカー置場/倉庫
- ・ままごとハウス/ボールプール/すべり台/ベビーベッド/卓球台/電子ピアノ

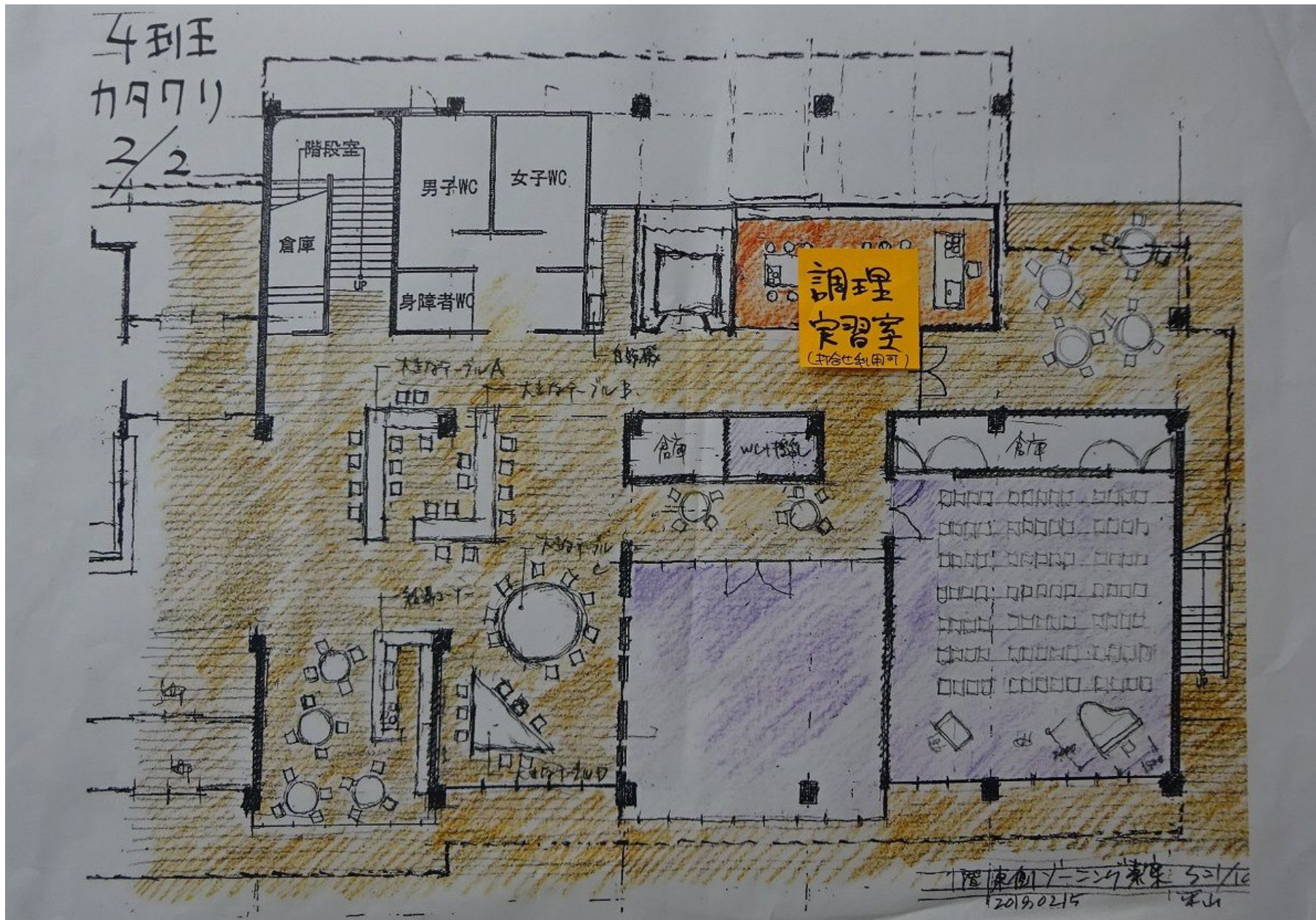




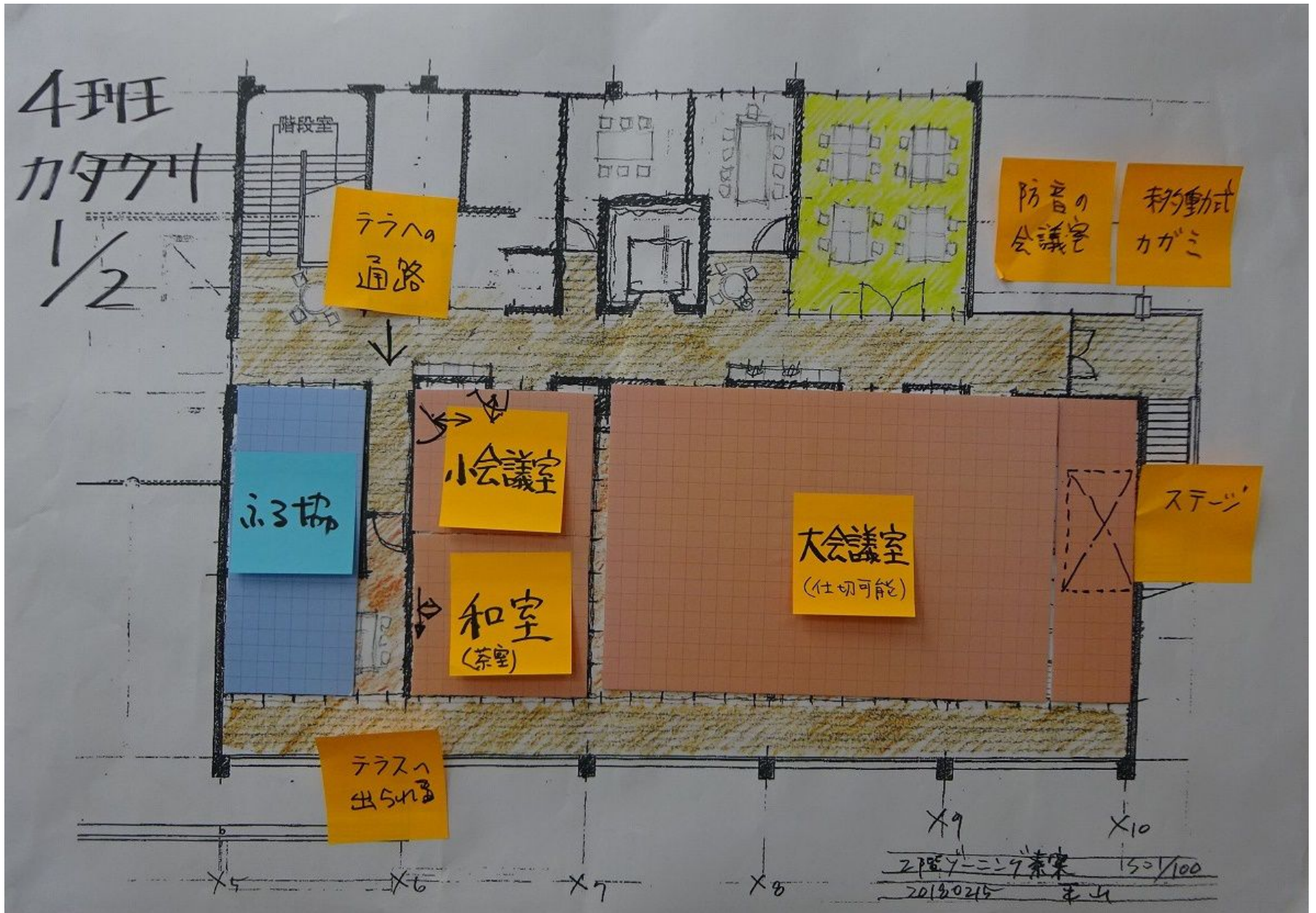
カタクリ班

2018/3/26

・1階に打合せにも利用できる調理室



- ・2階に大会議室(3分割可能)/小会議室/茶室として利用できる和室/テラスへの廊下
- ・会議室にステージ/会議室の遮音性確保/会議室に移動式カガミ



サクラ班

1班 サガンカ班 ③

2班 ガーベラ班 ②

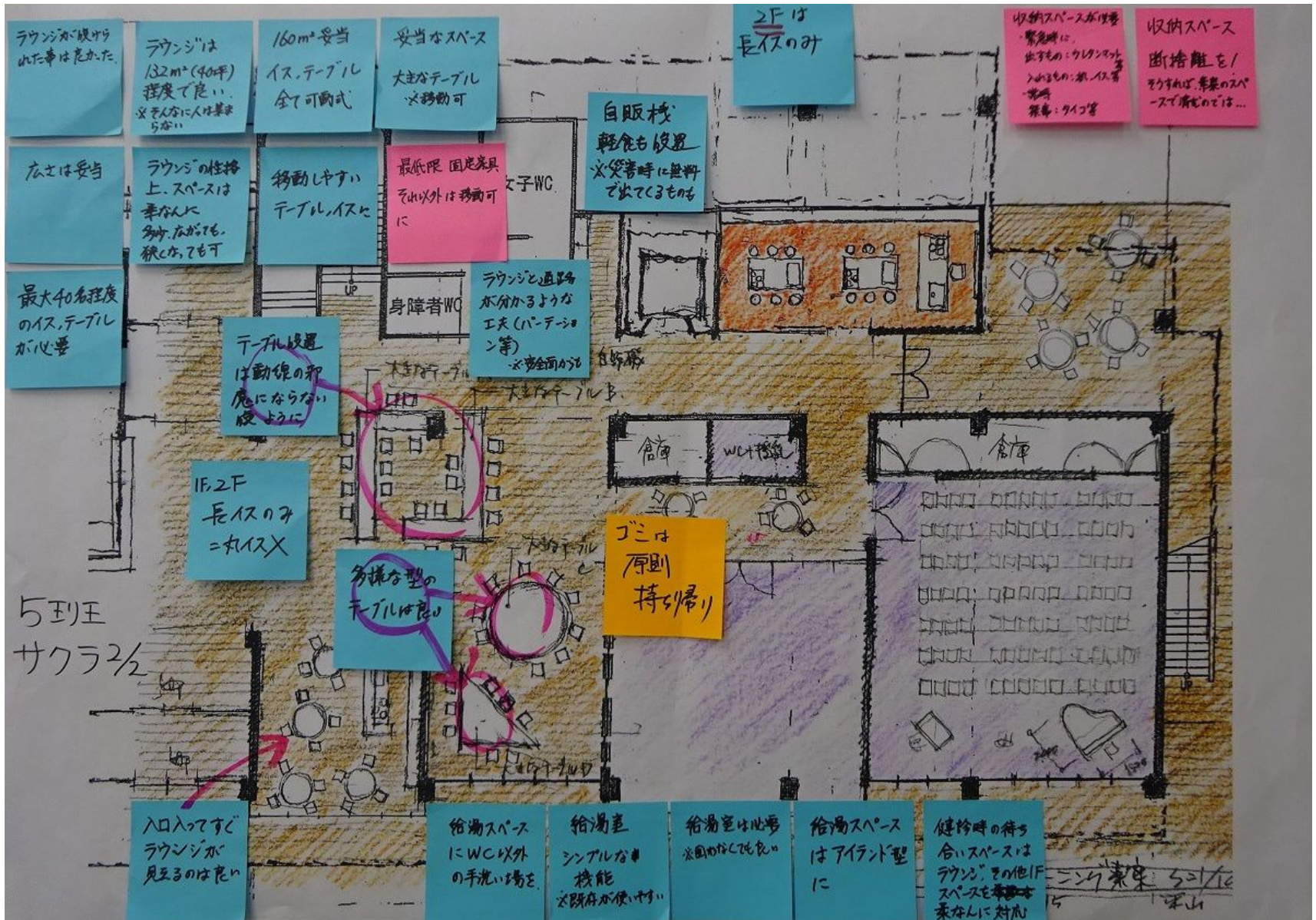
3班 イベラン班 ①

4班 カタクリ班 ④

5班
⑤

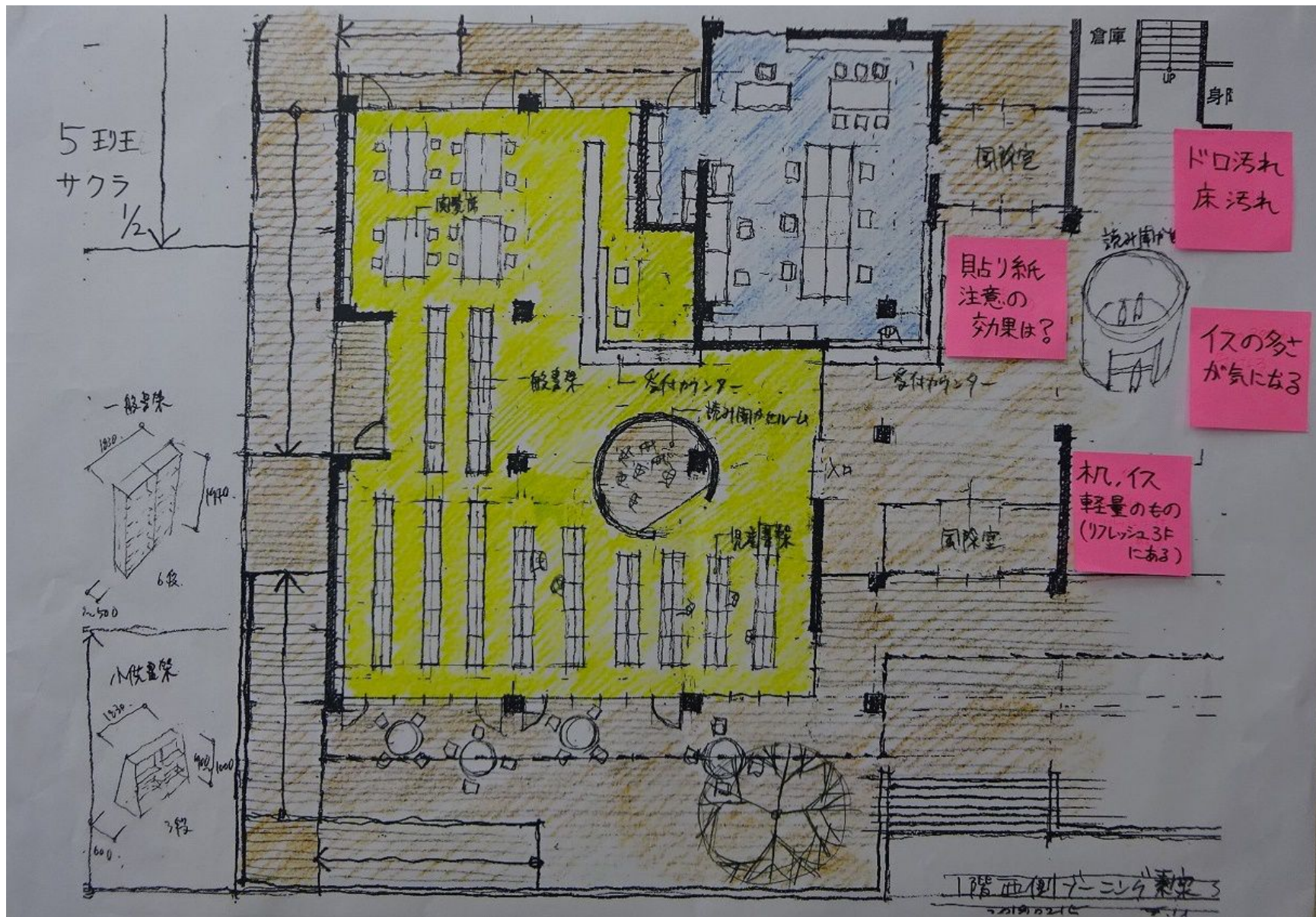


- ・ラウンジスペースは妥当/テーブル固定はせず移動できるように/多様な形のテーブルは良い
- ・倉庫は中身を精査し必要なものを選び出す/防災時を考慮し自販機で軽食可とする
- ・入口からラウンジを見せる/給湯スペース脇に手洗い



・2階ラウンジは長椅子にしたい

・使い方に関する意見: 汚れにくい床、掲示場所の集約、ゴミの持ち帰り



第4回WS感想カード 1/2

整理番号	班	1:カード 2:ポスト 外	1:住民 2:職員	意見概要
1	1	1	1	出張所に端末, コピー機スペースや記載台が確保できれば出張所の機能拡大につながり満足。土日も稼働可能。
2	1	1	1	包括支援センターといきいきセンターはぜひ近隣センター内に設置してほしい。
3	1	1	1	ふる協の相談室は不要なし。色えんぴつは学習スペースと共用可能。
4	1	1	1	倉庫は外付けの方が, 内のスペースは確保できるはず。
5	1	1	1	和室は1つあってもいいが, 無くてもよい。洋室の方が使いやすいですよ。
6	1	1	1	意見交換する中で, 後半戦バランスのとれた意見となってきた。根気良いファシリテーターのおかげさまです。
7	1	1	1	次の会議ではスペース間の融合, 用途の共有によって, より広がりのある利用者同士のコラボが生まれると素敵ですね。
8	1	1	1	色々な意見が出て大変良かったです。これから良くまとまるとは思いますが, 使い方が皆が思っている事を反映され期待しています。
9	1	1	1	包括支援センター, 駐車場について意見を述べる事が出来良かった。
10	1	1	1	本日はゾーンの展示があり, 具体的に進展した。
11	1	1	1	限られたスペースであるが, 倉庫の設置は考えたい。
12	1	1	2	ゾーニングがより具体的になり, 検討・議論も具体的なものに発展できた。
13	1	1	2	本施設機能と近隣他施設との使い分けや機能収れんについて, 意見の出し合いができたのは良かった。
14	1	1	1	大変具体的な諸意見が出され, 良かったと思います。
15	1	1	1	個人的な意見だが, 和室, 色えんぴつ, 相談室は不要, または他のスペースと兼用可能との意見が多くあった。
16	1	1	1	和室, 色えんぴつ, 相談室スペースを利用して, 地域包括やいきいきセンターが検討できると考えられるので御一考を。
17	1	1	1	防災無線用のアンテナを屋外に設置してほしい。
18	1	1	1	手動式の防災用簡易井戸を設置してはいかが。
19	2	1	1	カラーリングで施設の印象がずいぶん変わってくると気づかされた。
20	2	1	1	構造だけでなく, 省エネ工夫も大切だと思う。たとえばパンプシステム(※)を活用するとか考えて欲しい。
21	2	1	1	3/25(日)お休みさせていただきますが, 今日の皆さんの意見をうまく形にしてくれるものだと思います。
22	2	1	1	今日は子育て世代とそうではない人たちとの意見が合わず, 少し嫌な思いをしました。でも, 南部地域を良くしたいのががんばります。
23	2	1	1	これからの時代を担っていく若者や子育て世代に先生から一言お言葉を全体にお話しただけると嬉しく思います。
24	2	1	1	和室は不要。
25	2	1	1	2階会議室A側テラスを倉庫に。
26	2	1	1	相談室は不要。あまり利用が少ないから？
27	2	1	1	みんなが来なくなる様な図書館のイベントをしてほしい。
28	2	1	1	いろいろな面で具体的な形が見えてきたと思います。
29	2	1	1	これからお互いの調整が必要に成ると思います。思い切って不要なものは切り捨ててください。
30	2	1	1	学習室が2階に有り, 図書室と離れているので認知されにくい。
31	2	1	1	色えんぴつの必要性和割当スペースの狭さを考えると不要。学習室を拡大した方がよい。
32	2	1	1	森の景色を取り込むことについて, 1階は景色があまり良くなく, 緑が見えるのは2階である。1階で景色を取り込むなら, 南側をメインで考えたい。
33	2	1	1	館内のものを閲覧する図書館と持込が主である学習スペースは異なるので, 分けて考えたい。それにより9時頃まで利用可となる。

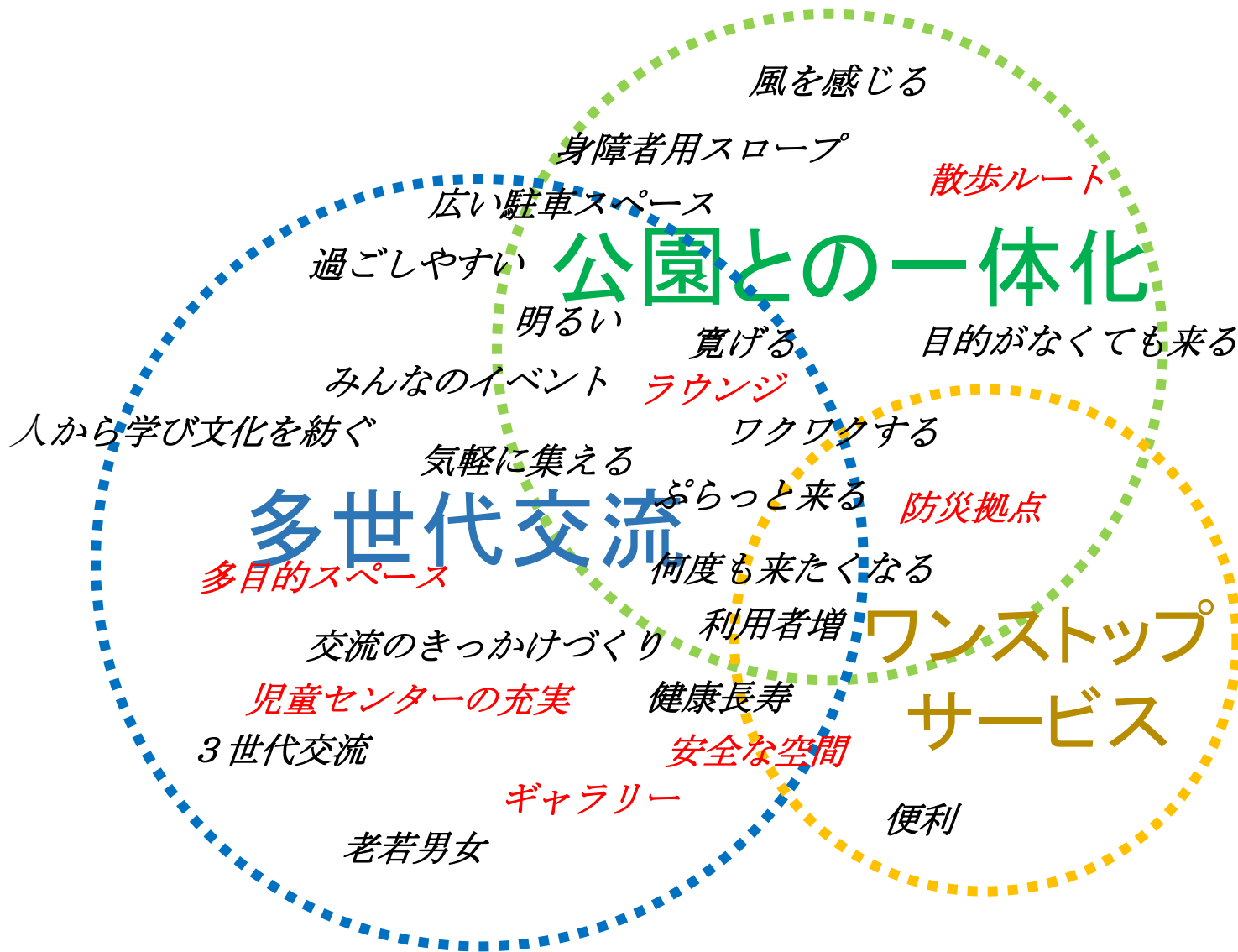
第4回WS感想カード 2/2

整理番号	班	1:カード 2:ポスト 外	1:住民 2:職員	意見概要
34	2	1	1	2階の和室1をつぶして倉庫(?)にして欲しい。後々フリースペースがないと辛くなると思う。
35	2	1	1	1階北東のスペースを物置スペースにして欲しい。床面積のこともあると思うが、本棚のような形状のものなら可能か？
36	3	1	1	具体的になってきてわくわくしてきました。
37	3	1	1	私は逆井小学校在中なのですが、土南部小学校や他の子供が関わっている施設の方々にも状況をお伝え出来たらと思いました。
38	3	1	1	具体的な話し合いができて良かった。
39	3	1	1	各施設で働くスタッフの休憩場所等も各スペースで別々に作るより1ヶ所にまとめた方がスペースの節約になるのではないのでしょうか？
40	4	1	1	2階会議室隣接和室の存続について実に活発な議論が交わされ有意義であった。次回も参加したい！
41	4	1	1	健診の会場をリフレッシュプラザに！という意見があったけど、当センターは中心なので、このまま変更しないで欲しい。
42	4	1	1	和室はお茶のお稽古ができるように、床の間、水屋、よかったら炉があればベストです。
43	4	1	1	健診時には100~150人ぐらい集まるのでラウンジだけで待つ事はできない。会議室を使う場合イスの準備が大変である。
44	4	1	1	今回は最後まで自分が話せているかはどうも分からない感じでした。述べてはいましたが。
45	4	1	1	無料のWi-Fiは必ず出来るようにして頂きたいです。
46	4	1	1	良い意見がたくさん出て楽しかった。
47	4	1	1	図書室の読み聞かせの所をうるさくない様にカプセル式にして子供が楽しく思う場所にしたらどうかと思いました。
48	4	1	1	前回欠席しましたので話に入りにくく感じました。
49	4	1	1	限られたスペースでの各部屋の割り振りが大変難しく思われました。自分なりにもう少し考えなければとも。
50	4	1	1	前回お休みしてしまいましたが、今回参加してみて皆さん意見をお持ちで聞いていて楽しかった。図書室のところでアイデアがあるような・・・。
51	5	1	1	センターに訪れた人がどこでも腰を下ろして休める様に、座り心地の良い椅子やソファを全体に配置する。
52	5	1	1	皆さんにお願いしたいのですが、もう一度、アンケート結果を見て頂きたい。
53	5	1	1	目に見えて、実現可能が現れてきてとても楽しかったです。
54	5	1	1	ラウンジも明るく、スペース広く、地域の方や老若男女の方達の喫茶店(待ち合わせ場所?)になるイメージを持ちました。
55	5	1	1	大変良かった。
56	5	1	1	テーブルの大きさ。「かるい」物、移動が「カンタン」な物。
57	5	1	1	土足禁止は問題が有るのでは。他の会場の場合、守られていない事が多いと聞きました。
58	5	1	1	色々な意見がありましたが、すべて全員が納得することは出来ませんので、皆さんの意見を重視していきたい。
59	5	1	1	倉庫を何とか宜しく願います。
60	5	1	1	具体的になってきたので、意見が出しやすくなった。
61	5	1	1	2階テラスの利用はすばらしい考えです。
62	5	1	1	ラウンジの利用者があふれるとうれしいよ。
63	5	1	1	ラウンジについて、靴の泥が気になる。入口はきれいにしておきたい。現在は気がついた方が掃除して下さってるようで大変そうです。
64	5	1	1	プランが確定してきたが、室内からの屋外景観についてはどうするのか。より効果的にするために屋外景観づくりにも手を加えたい。
65	5	1	1	駐車スペースの問題か。桜の樹を切るのはやむを得ないか気になった。
66	5	1	1	近隣センターの清掃体制をルール化する必要ありと考えます。

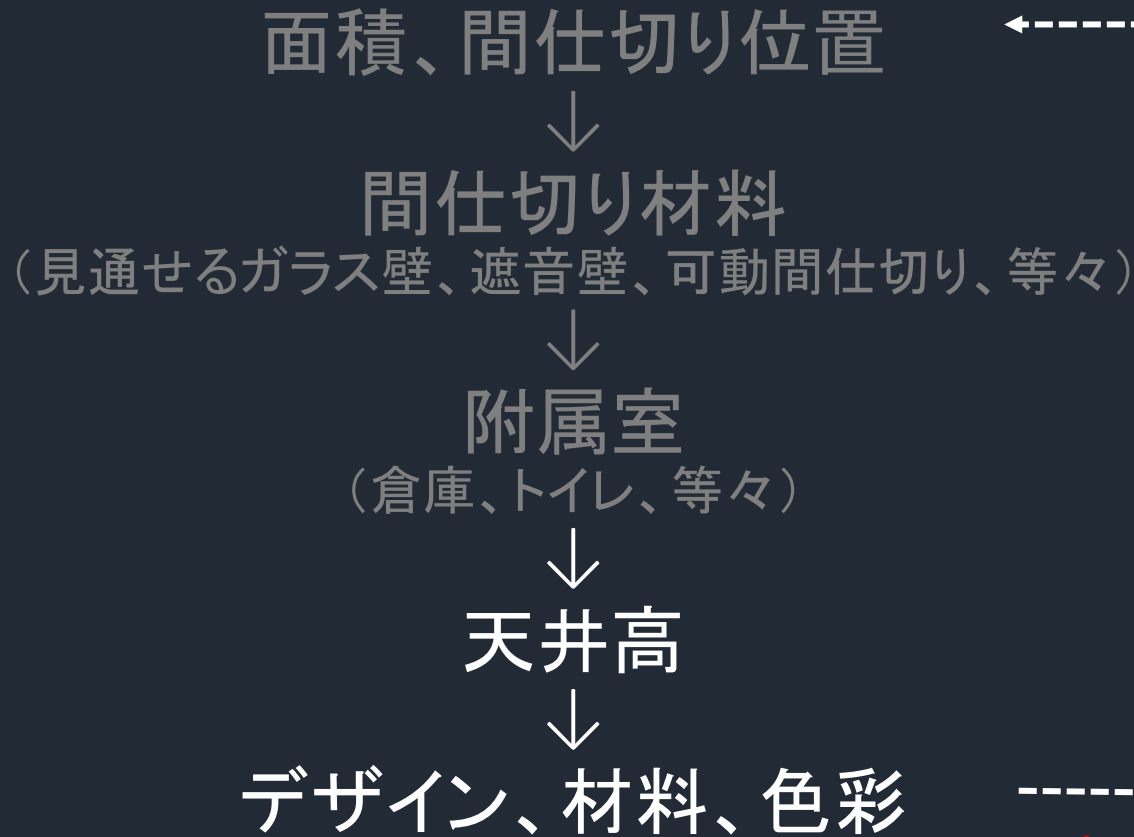
ステップ 3

ゾーニングを確定させよう！

判断に迷った時はこのキーワードに戻る！



利用者の意図を建築側で段階的に形にする



何回か繰り返す

計画面積表は最後まで調整を続けます

計画面積表 3/25版

お名前 _____

施設名	部屋名	既存面積 単位:㎡	計画概要 単位:㎡		各班で判断 良い/増やす/減らす	備考	
			算出根拠	ゾーニング素案			
出張所	出張所	68	職員7名(所長1名+6名)/受付カウンター6m/カウンター外に記載台/倉庫は内部8㎡外部4㎡	72	84		
	倉庫	6(外部)+3(内部)		8+4			
ふる協	事務室	26	12名会議可能/現状の倉庫面積32㎡のうち10㎡は2階で確保、他は別敷地で確保予定	26			
	倉庫	16(外部)+6(内部)+10(パルエー)		10			
地域いきいき	事務室	0		23			
図書館	図書館	208	職員2~3名/受付カウンター4m/作業スペース6㎡ 一般書架:w900の6段棚換算で71個/現状78個 児童書架:w900の3段棚で53個/現状76個 閲覧席:16人	250			
みんなの広場 (児童センター)	小中高生 倉庫	119	軽運動/音楽/アクティブな部屋 遊具、卓球台、等々を収納	60	200	検診待合に利用	
	乳幼児 附属室 倉庫			60			90
市民活動	活動室	513	最も頻度が多い利用者数10名程度を重視する/ 活動室:6名程度、小会議室:12名程度/大会議 室:3分割可とし最大100名程度、最小20名程度 ×3室/遮音に配慮/移動式カガミ	16	327	検診待合に利用	
	小会議室			20			
	大会議室			164			
	和室			186			36
	調理室			92			35
	学習スペース			0			42
倉庫	0	14					
ラウンジ	ラウンジ	0	「世代間交流」を重視して一部で「大きなテーブル」を配置/同時最大48名程度利用可/中央部に「オープンキッチン」を配置/ラウンジから乳幼児ゾーンを見通せるよう窓を設置	145		検診待合に利用	
その他	相談室	23	地域いきいきセンターに機能移管	0			
	色えんぴつ	29	学習スペースに機能移管	0			
小計		986		1,075㎡		既存より89㎡増	
共用部	廊下・階段・WC・倉庫他	514	1階265㎡:エントランス+風除室105㎡、1階廊下65㎡、1階WC+階段70㎡、1階共用倉庫15㎡、EV10㎡ 2階165㎡:2階廊下85㎡、2階WC+階段70㎡、EV10㎡	430㎡			
計		1,532		1,505			

作業の手順

ゾーニング修正案の説明と読み込み 20分

- ・ 模型と図面と面積表を照らし合わせてゾーニング修正案を理解
時間は10分程度
- ・ 議論を始める前に「聞いておきたい」質問にお答えいたします。
時間は各班10分程度

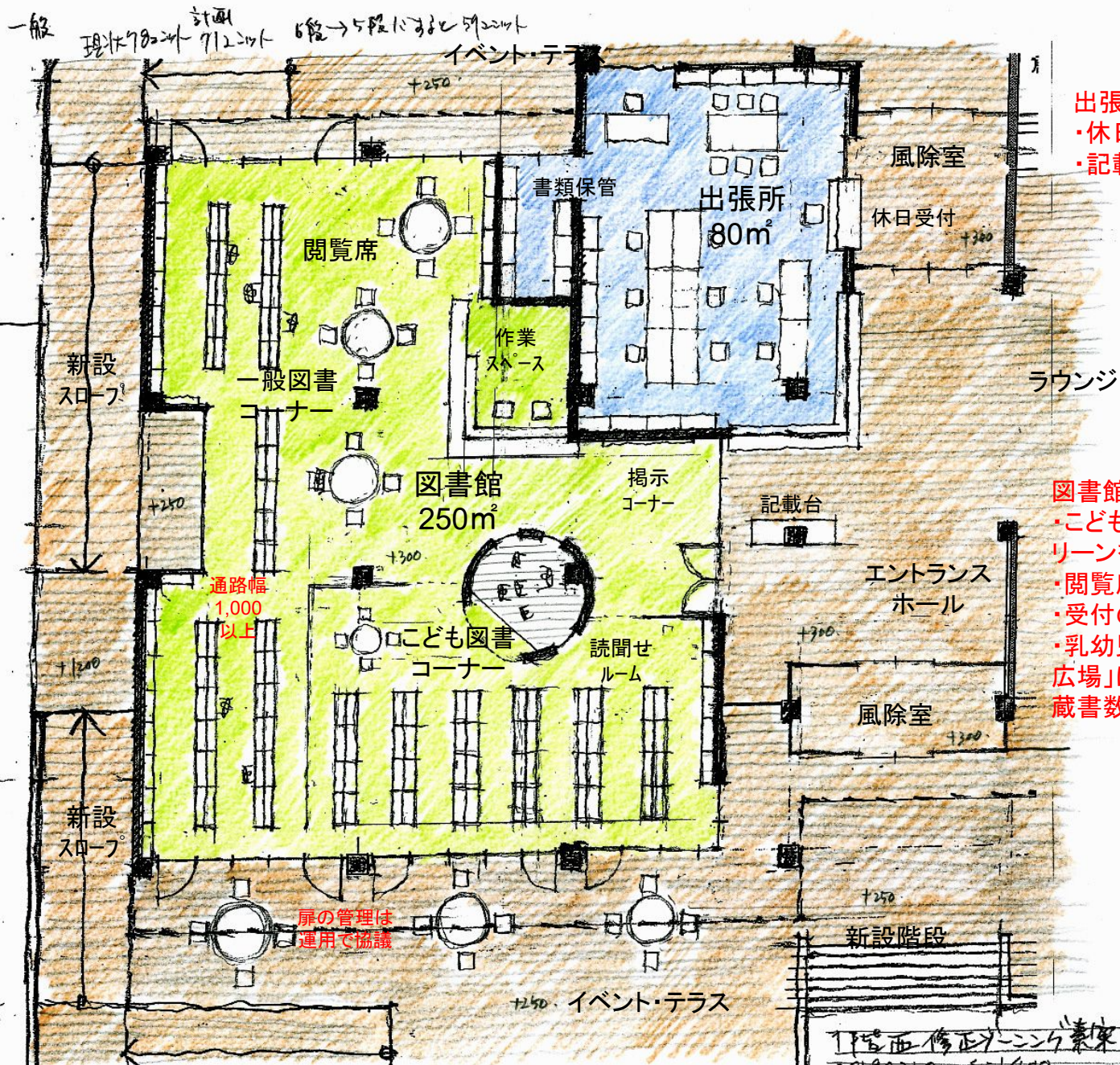
グループ議論 35分

- ・ 「計画面積表」を各自で作成 時間は5分程度
- ・ 「計画面積表」に関するグループ議論 時間は30分程度

準備 5分

- ・ ゾーニング修正案に修正要望をポストイット貼り付け
- ・ 発表者を決める

1階西修正ゾーニング図



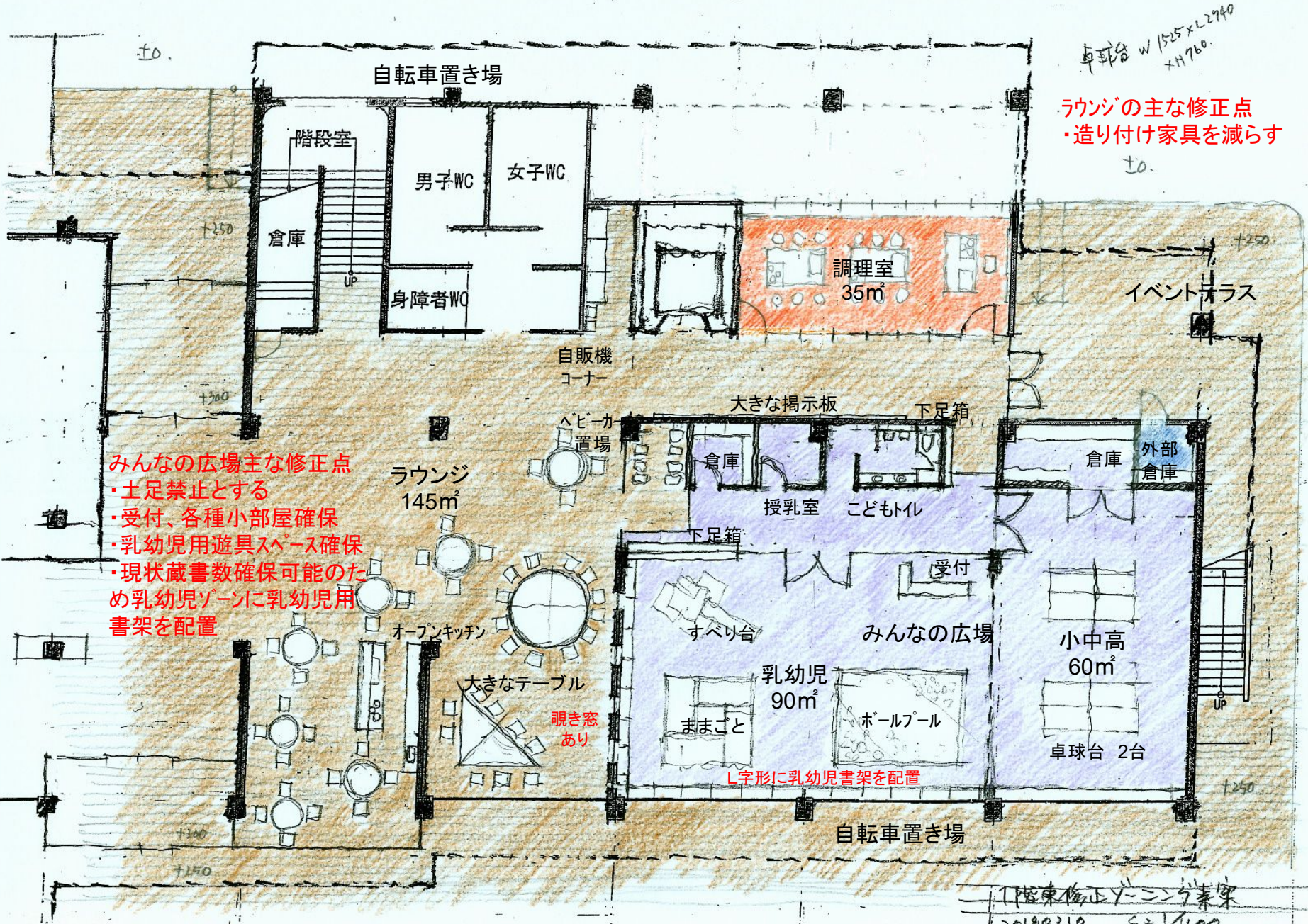
出張所の主な修正点
・休日受付確保
・記載台位置を明示

図書館の主な修正点
・こどもゾーンにガラススクリーンを設けて遮音
・閲覧席を円形に
・受付の向きをエントランス側に
・乳幼児書架を「みんなの広場」に移動すると現状の蔵書数確保可能

扉の管理は
運用で協議

1階西修正ゾーニング素案

1階東修正ゾーニング図



卓球台 w1525 x L2740 + H760.

ラウンジの主な修正点
・造り付け家具を減らす

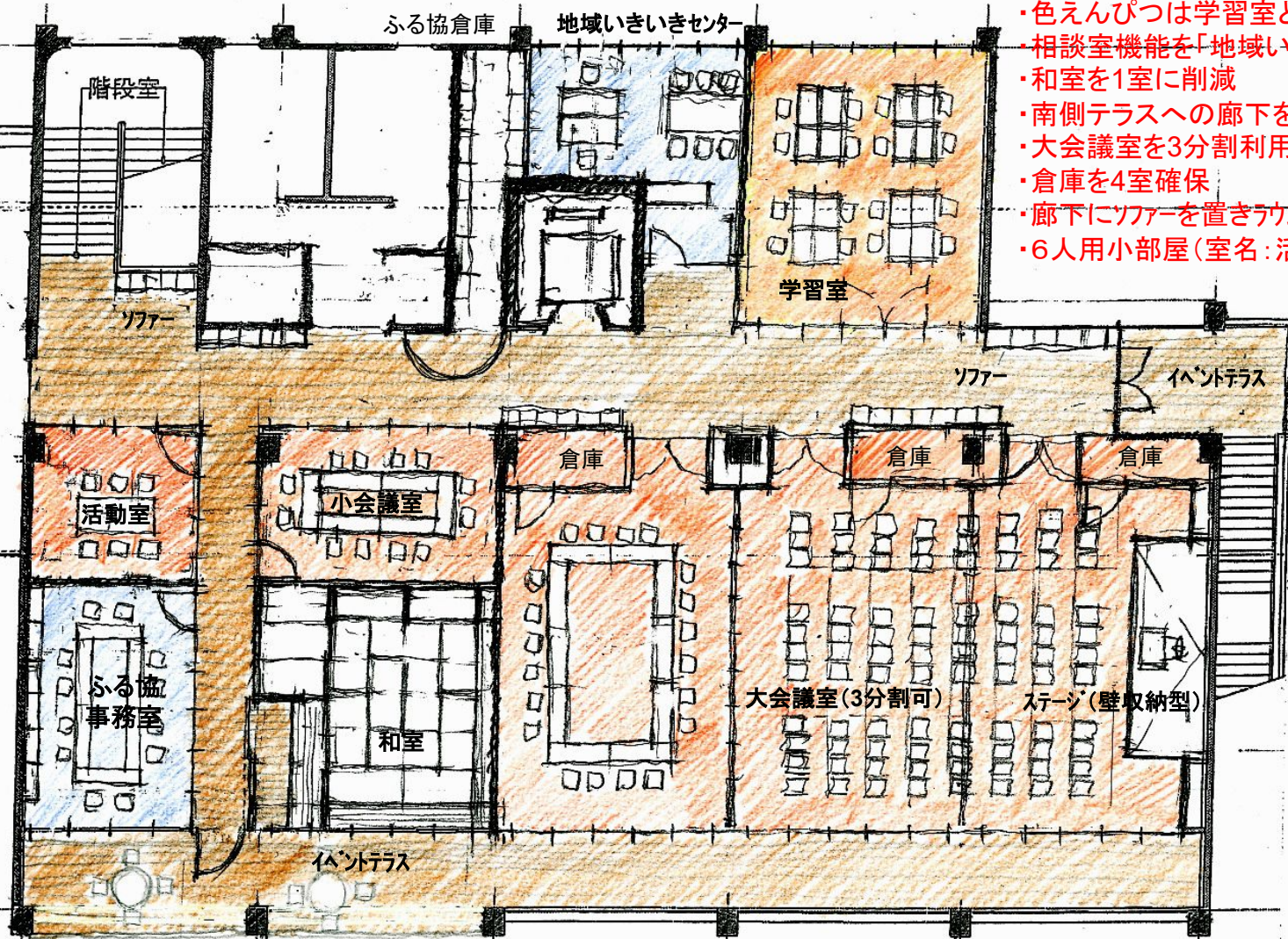
みんなの広場主な修正点

- ・土足禁止とする
- ・受付、各種小部屋確保
- ・乳幼児用遊具スペース確保
- ・現状蔵書数確保可能のため乳幼児ゾーンに乳幼児用書架を配置

2階修正ゾーニング図

市民活動室の広場主な修正点

- ・色えんぴつは学習室と兼用
- ・相談室機能を「地域いきいきセンター」に確保
- ・和室を1室に削減
- ・南側テラスへの廊下を確保
- ・大会議室を3分割利用可として中会議確保
- ・倉庫を4室確保
- ・廊下にソファを置きラウンジを2階にも広げる
- ・6人用小部屋(室名:活動室)確保



テラス奥行きを拡げるため手すりを改修(平山私案)

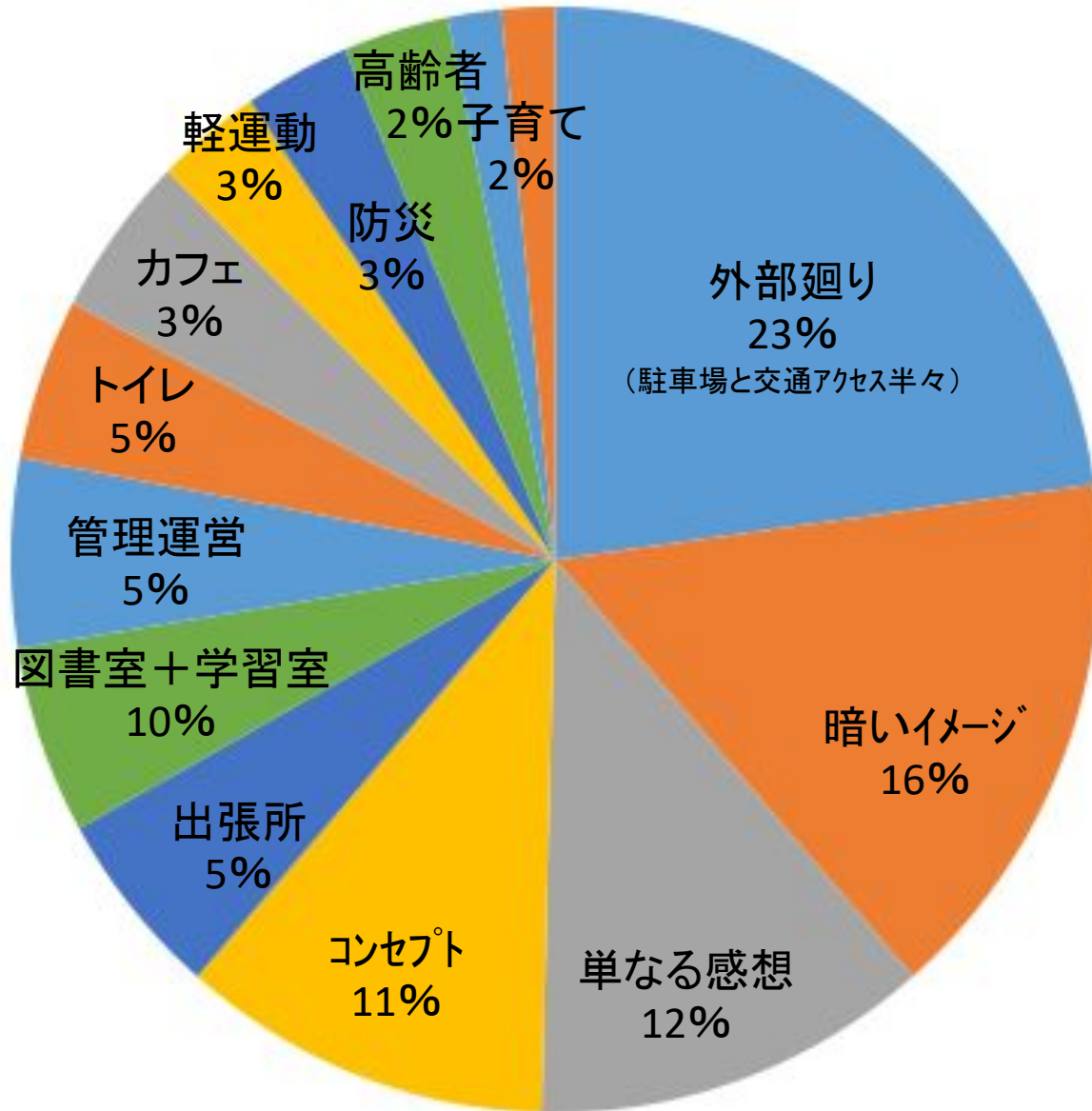
2階修正ゾーニング素案 S=1/100.
20180310 平山

ステップ 4

発表・意見交換・ゾーニング確定

ステップ 5

建物全体イメージを象徴する
材料・色彩について



駐車場の改善、明るいイメージにすることにより利用者層の拡大が見込まれる

明るいイメージに改善

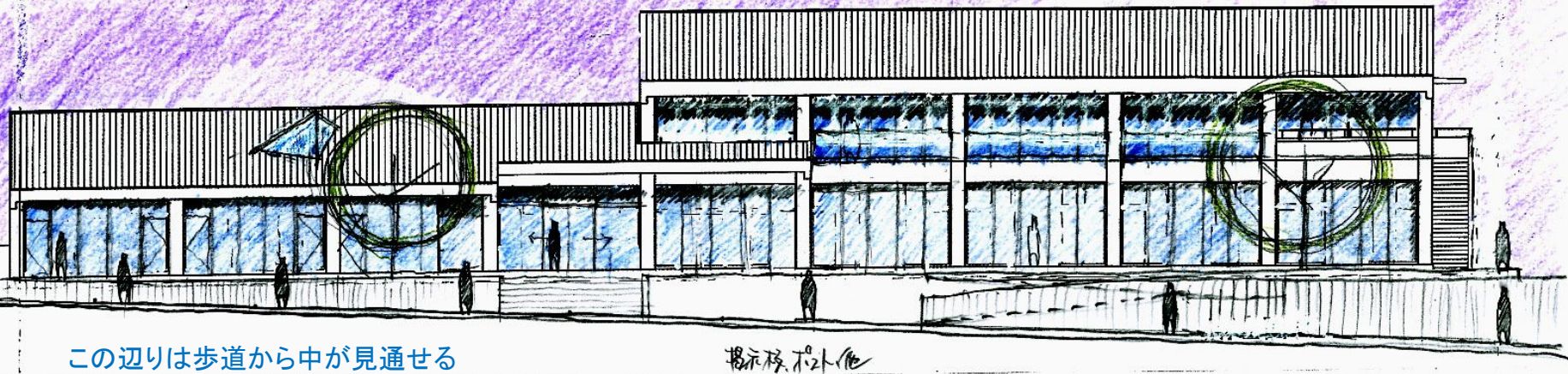
1. 外部との連続性や開放性を高める
ガラス/足元までの窓/トップライト
2. 明るい色彩、明るく感じる素材を使う
壁/床/天井の材料選択
3. 「テーマ材料」、「テーマカラー」を決める
使う材料を厳選する/建物全体の調和



結果としてエネルギー抑制、環境配慮建物となる

南立面図

2階窓面は庇先端から4m下がった位置にあり濃い影が生じる



この辺りは歩道から中が見通せる

掲示 松本 他

この辺りは歩道から中が見えない

1. 外部との連続性・開放性

- 深い庇による影 → 暗いイメージ → 足元からの窓を多用
- エントランスから図書館こどもゾーン、ラウンジを見せる

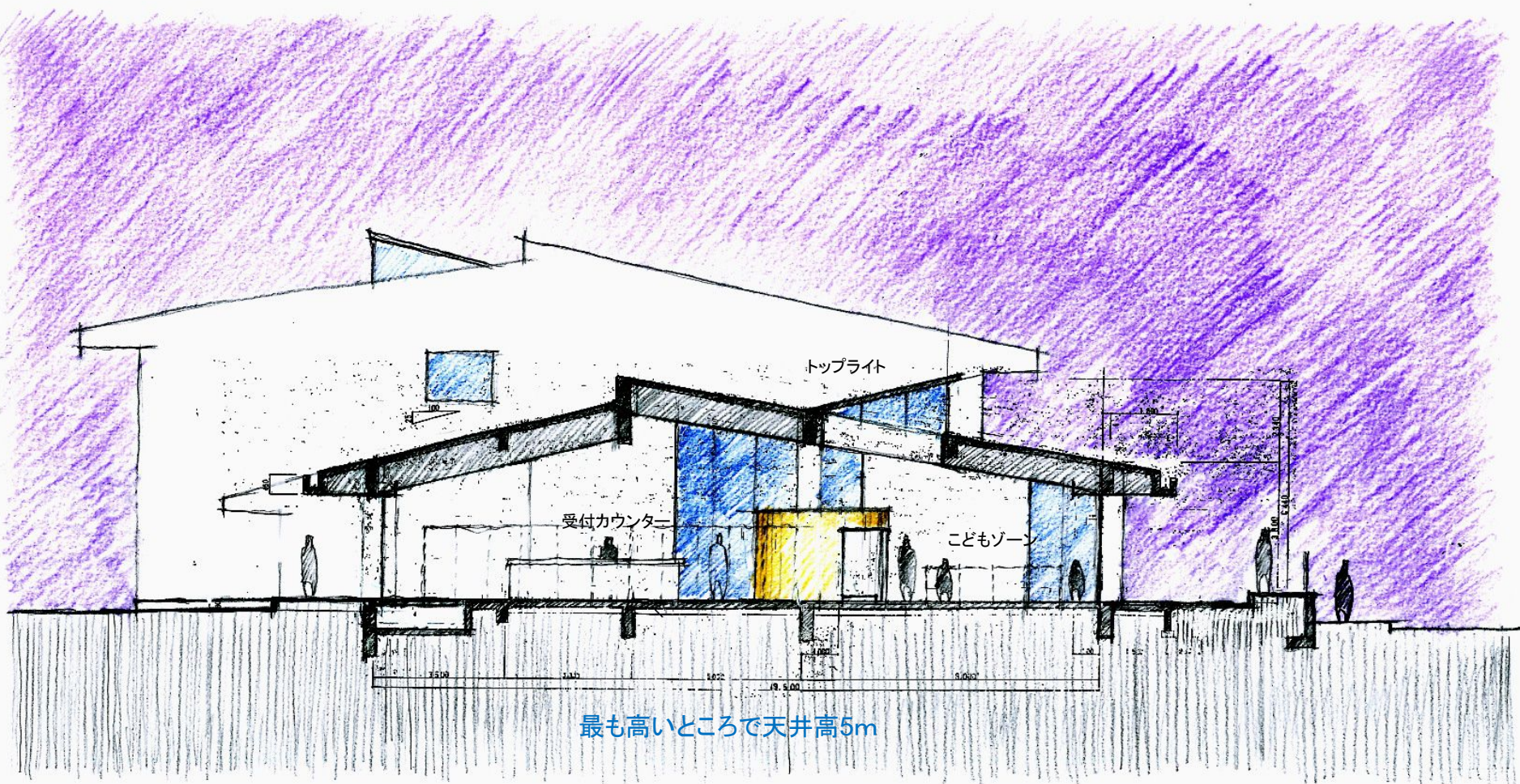
2. 明るい色彩、明るく感じる素材

- 外壁の塗装替え、2階手すりを透過性ある材料(ガラスまたは金属縦格子)

3. 「テーマ材料」、「テーマカラー」

- 本日は意見交換を行い、次回に決定

図書館断面図



1. 外部との連続性・開放性 → この建物で唯一南北を見通せる → 天井高さを可能な限り高く
2. 明るい色彩、明るく感じる素材 → 本日は意見交換を行い、次回に決定
3. 「テーマ材料」、「テーマカラー」 → 本日は意見交換を行い、次回に決定

開放的な窓やトップライト/明るい色彩/「テーマ材料」は木



ラウンジのイメージ

開放的にすることで拡がりが生まれる



ラウンジのイメージ



日常的な活動が見えると使ってみたくなる



車で通り過ぎる際の見え方も重要



オープンキッチンと展示壁を持ったラウンジのイメージ



「テーマ材料」を意識した事務室のイメージ



「テーマ材料」を意識した図書館のイメージ



29

日本文学
(913.6 小説)

文学 文学 文学
文学 文学 文学

30

日本文学
(913.6 小説)

文学 文学 文学
文学 文学 文学

31

日本文学
(913.6 小説)

文学 文学 文学
文学 文学 文学



床で寝ころがることのできる乳幼児ゾーンのイメージ



壁収納型ステージ、観客席、カガミのイメージ



壁収納型ステージ、観客席、カガミのイメージ



壁収納型ステージを引き出した場合



「テーマ材料」を意識したトイレのイメージ

「テーマカラー」を意識した会議室のイメージ





明るさと「テーマカラー」を意識した共用部のイメージ

ステップ 6

質疑応答

ステップ 7

まとめと連絡事項

感想カード

お名前：

第5回ワークショップはいかがでしたか？

今日の感想やワークショップを通して気になったことを教えてください。



次回も参加したい！、
ここが理解できなかった…
など、自由に記入してください！

本日はありがとうございました。気をつけてお帰りください。

END