

南部近隣センター リノベーション事業 第4回ワークショップ

みんなで創ろう！使いやすく地域の誇りとなる近隣センター

少し見えてきた！新しい南部近隣センター

2018年2月24日

ステップ 1

あいさつ

ステップ 2

前回WSの振り返り

サザンカ班:

カーバラ班:
花言葉: さばう

エビネラン班:

カタクリ班:

サクラ班:

う→カタクリ→エビネラン→カーバラ

サザンカ班



2 階

- [illegible]



ガーベラ班

- ・図書館はゾーンAを希望/公園の緑を見通したい
- ・母と子で本を楽しみたい/テラスで本を閲覧



エビネラン班



- ① 1班 → サザンカ班
- ② 2班 → ガーベラ班
- ③ 3班 → エビネラン班
- ④ 4班 → カマヅリ班
- ⑤ 5班 → サクラ班

サザンカ → サクラ → カマヅリ → エビネラン → ガーベラ

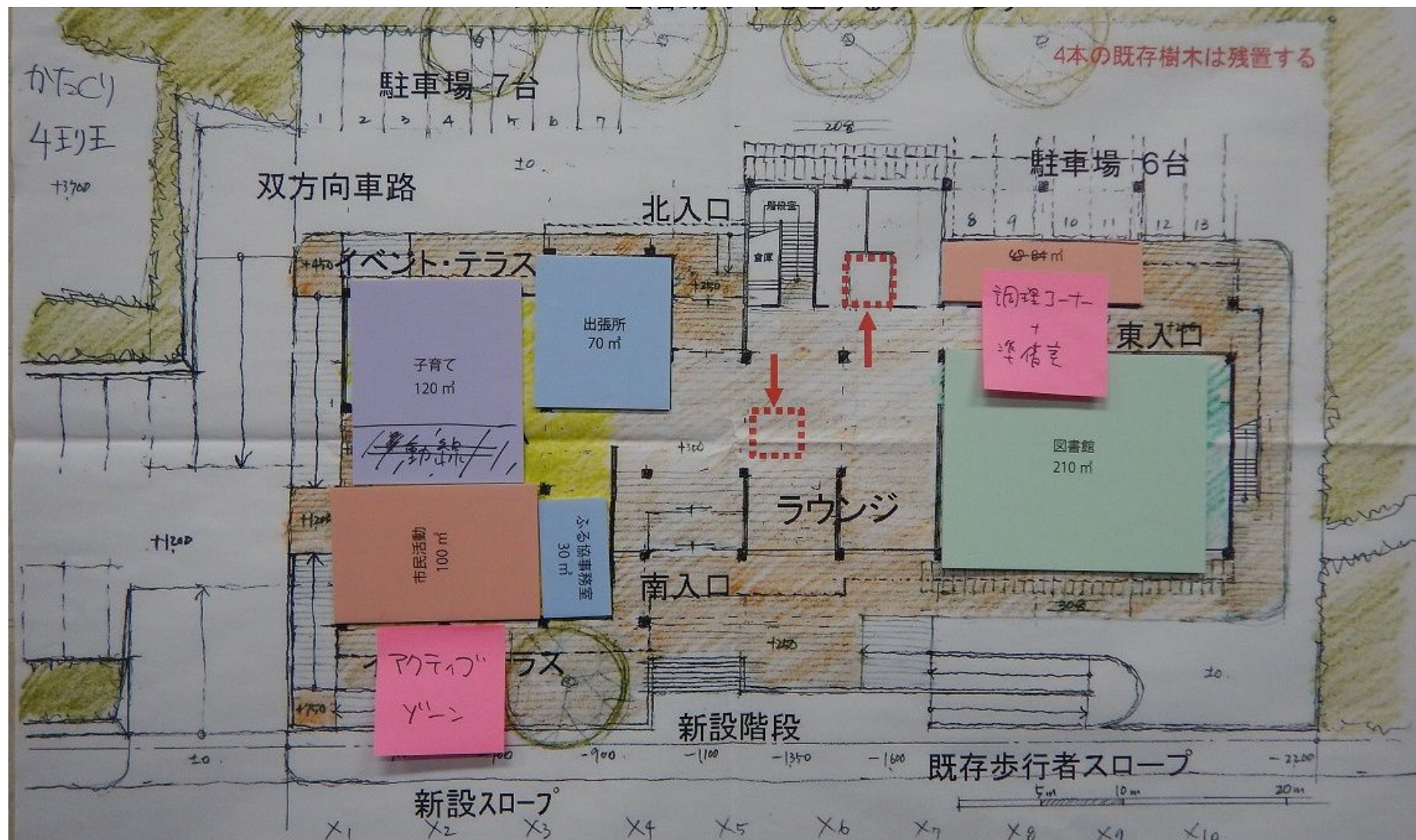


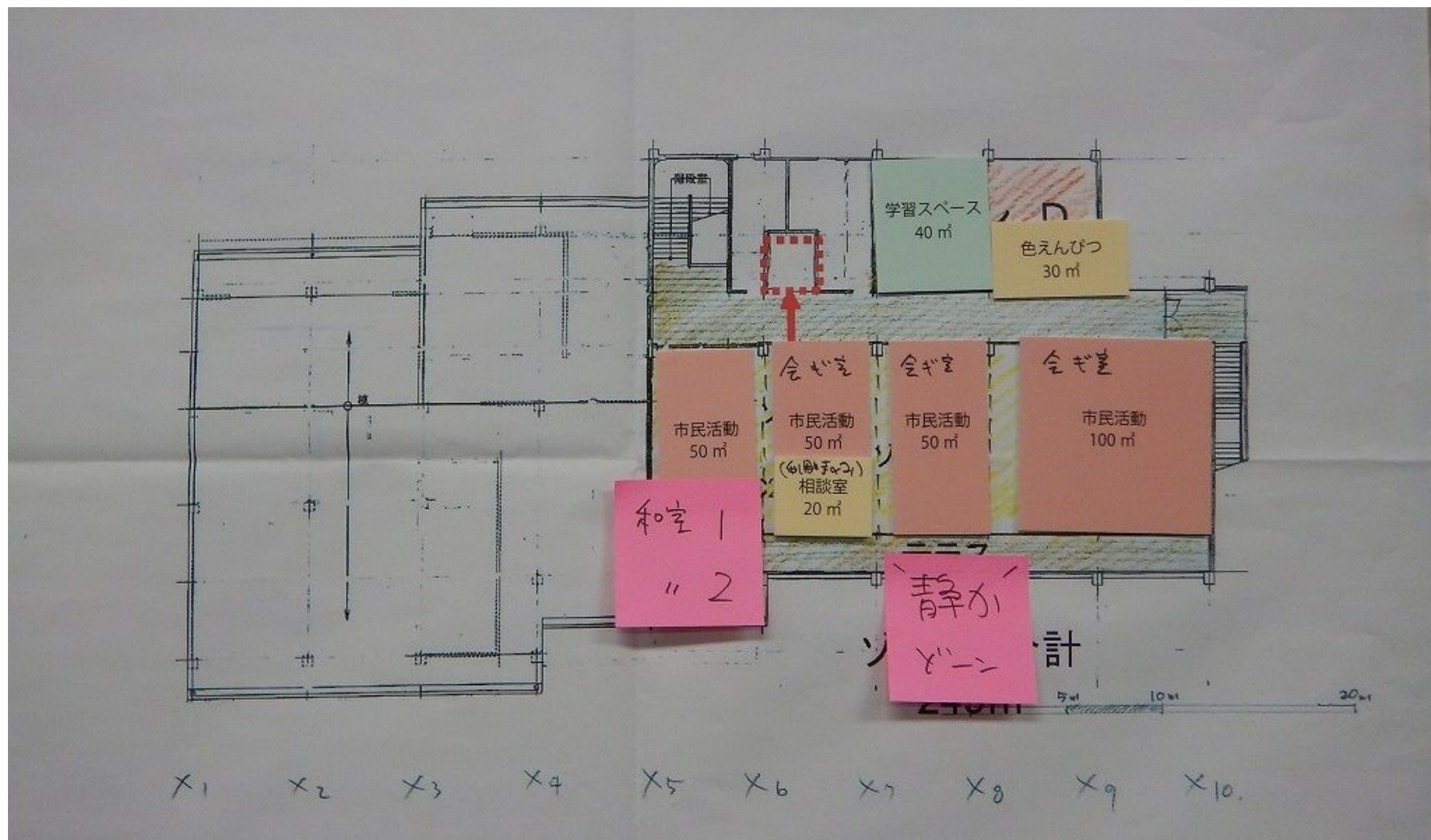
- 活動の中心とするゾーニング
- エビネラン計画**
- 4本の既存樹木は残置する
- 駐車場 6台
- 授乳室
- 子育て ④ 24m²
- 遊具の充実
ホルダリング
ウォレバイント
遊具・備品
はどうなるか
スペースもある
- 子育て ⑤ 220m²
- 対象は 0~18歳
- 多世代交流
はラウンジ
- イベント
スペース
- 本を読む
スペース
- 広いスペース
→パーテーション
で区切る
- 存歩行者スロープ
- 新設階段
- 安全面の課題
- ゾーンを
分けるか
分けられないか
- 時間で
区切る
- 2階は
子どもに
あがらない?
- 順に、ゾーニングを設定。
- 既存壁
- 各ゾーンを幾つかのコーナーに分割することも可能
- 5m 10m 20m
- 5 6 7 8 9 10
- 20230119

カタクリ班



- ・1階をアクティブゾーン、2階を「静かな」ゾーンに区分
- ・2階に会議室を集中/1階に調理室と広い市民活動室
- ・2階に学習スペースと色えんぴつ



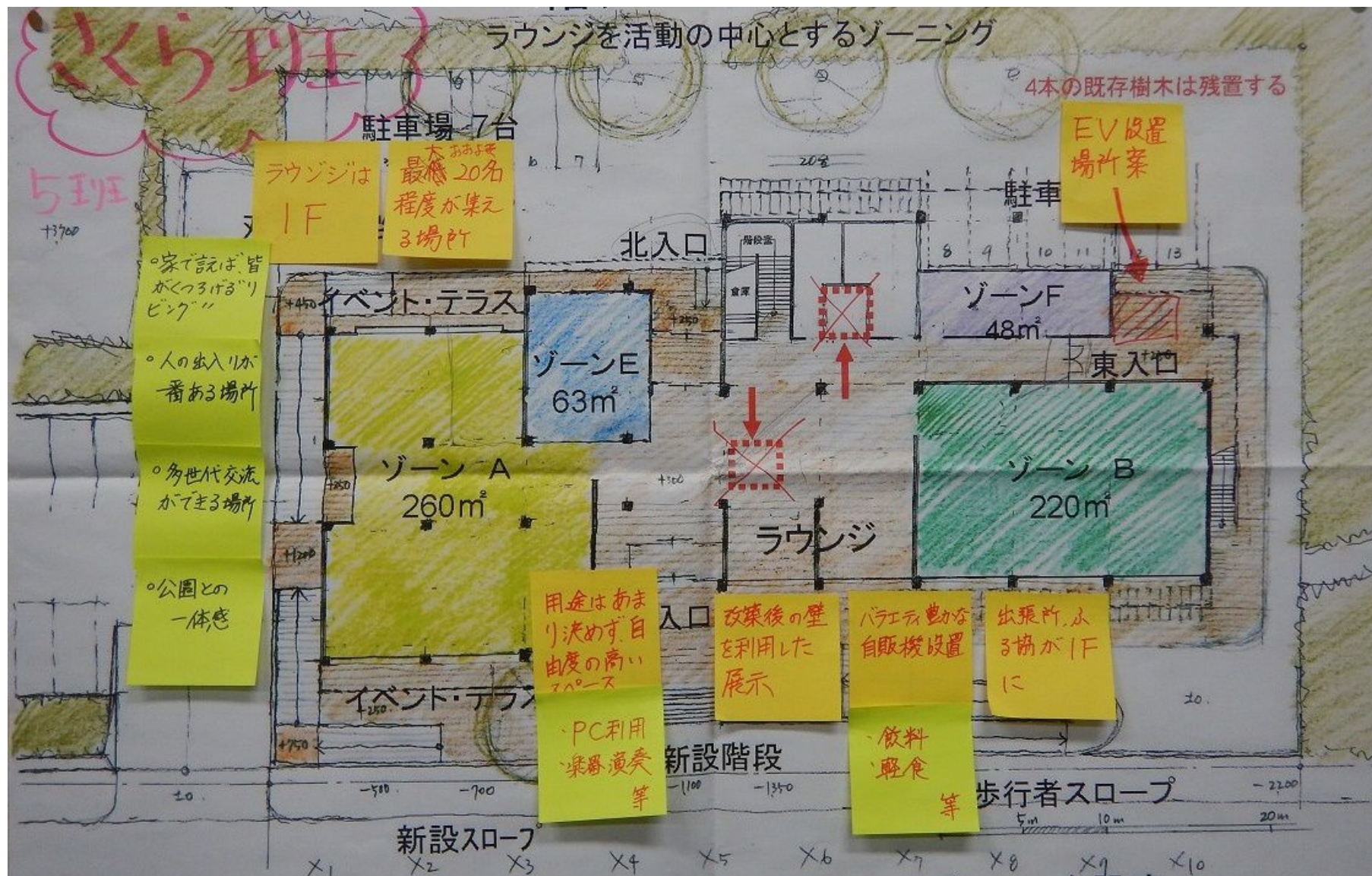


サクラ班



イカ → サラ → カサリ → イベラン → ガバウ

- ・1階のラウンジは、この建物の「リビング」
- ・他の機能の「あふれ分」を吸収/常時20名くらいが滞在
- ・バラエティ豊かな自販機/EVは東端に設置
- ・2階廊下は椅子を並べ寛げる空間にする

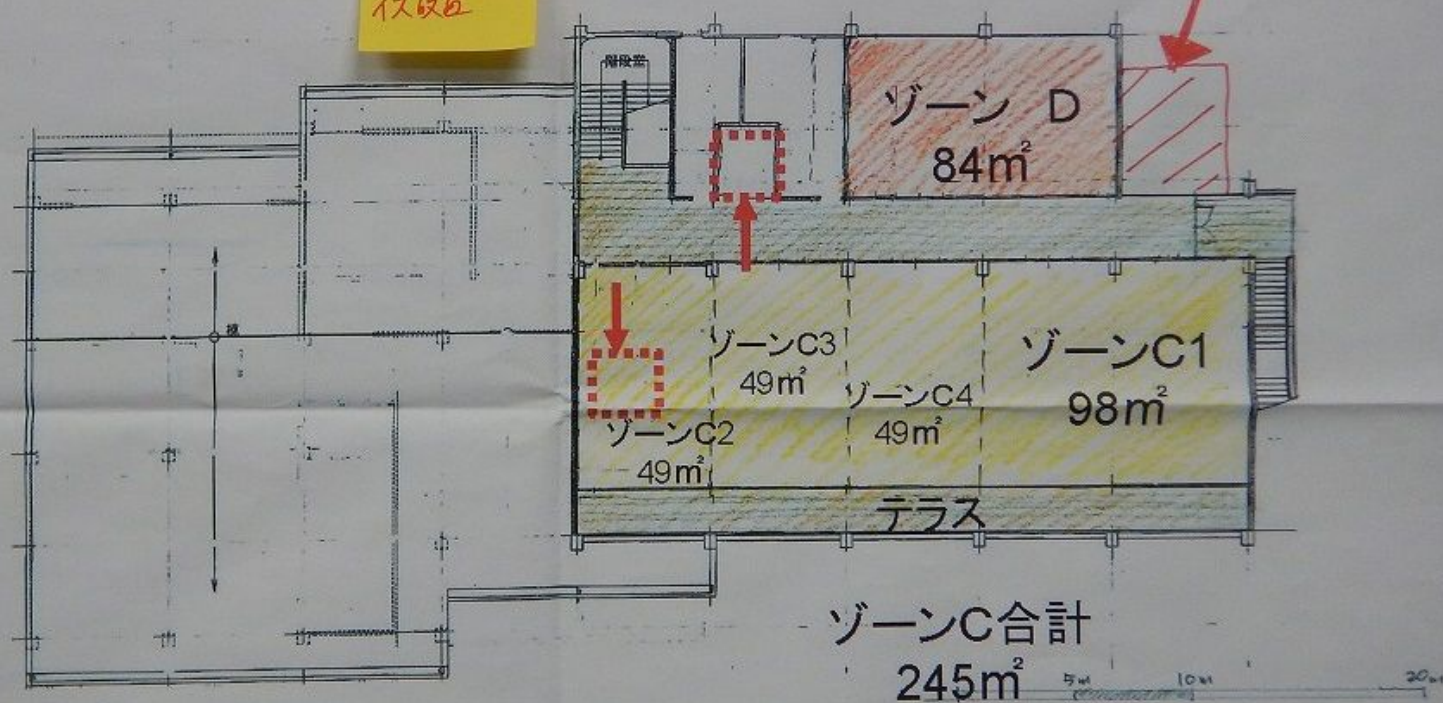


さくら班

5班

階段を上った
2F部分に
イス設置

EV設置場所案



第3回WS 質疑内容

整理 番号	質 問	回 答
1	どこまで災害時のことを考慮すべきか。	基本的にはリニューアルであろうが新築であろうが、通常地震が来ても安全性に問題はない。このプロジェクトにおいても「どうしても抜けない壁」のルールを守り、耐震補強が必要であれば耐震補強を行えば安全性が保たれる。プランが完成した段階で、改めて耐震に関する確認を行う。安全性に問題がある事を行う事は全くないので安心して欲しい。【平山】
2	(地域)包括支援センターは近隣住民にも意外と知られていない。重要なセクションなので近隣センターに持ってきてもらいたい。	前回、今回と(地域)包括支援センターに関するご意見を頂戴している。面積のことも含めて、次回ワークショップの事務局案のなかで、どのような事ができるのかを事務局側で一度揉ませて欲しい。【沖本】 面積が増える事により何かしがし寄せを受ける事が予想されるが、要望が強ければ(地域)包括支援センターが入ることはあり得る。【平山】

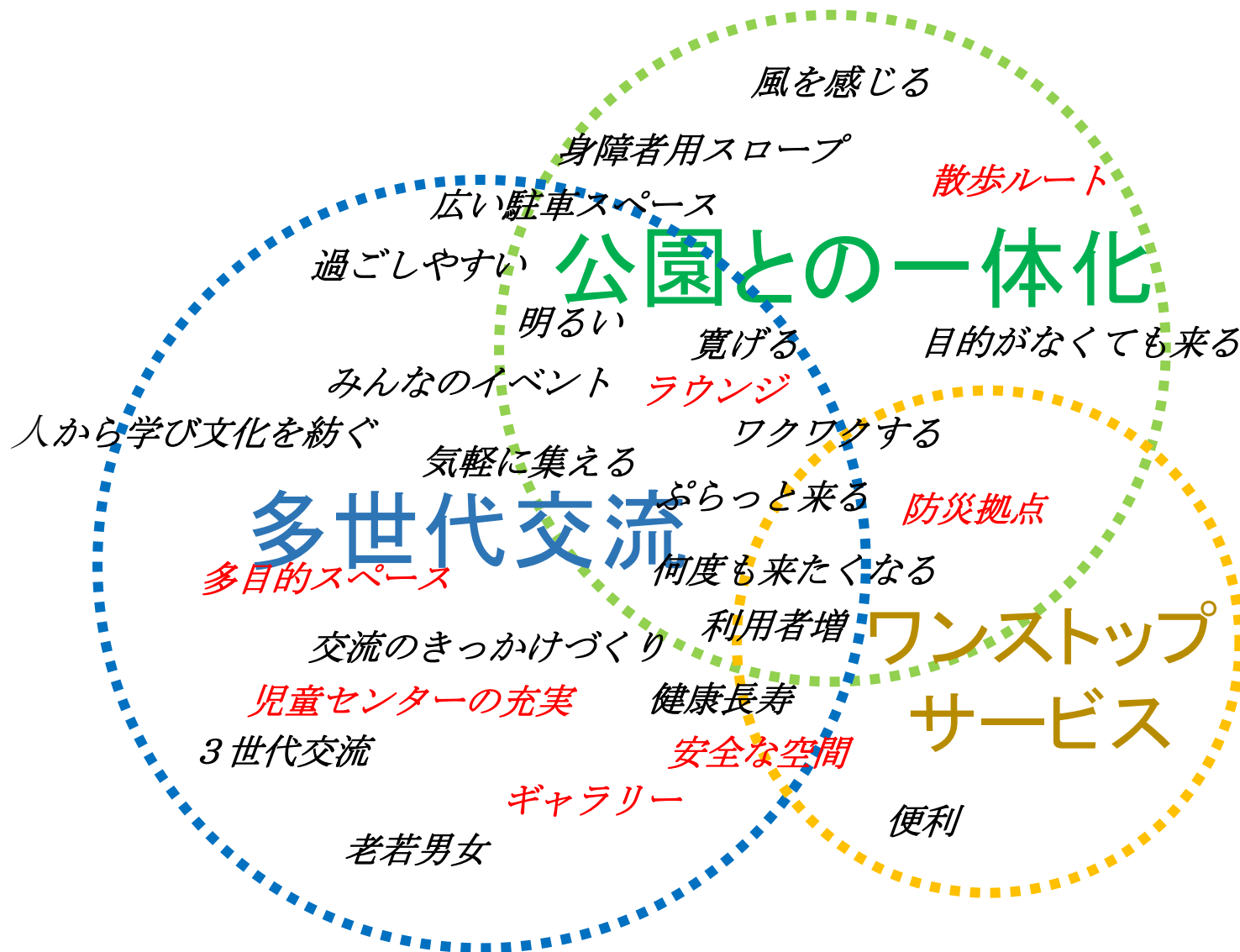
第3回WS 感想カード内容

整理番号	班	意見概要
1	1	出張所は役割が明快なのでテンポよく議論を進められた。意見の相違もお互いに確認し合え、一致共有し合えた雰囲気や協調体制は良かった。
2	1	1階の出張所、図書館、みんなの広場、ラウンジは動かせないもの、ふる協、相談室、調理室、色えんぴつは動かせるものと考えた。
3	1	ラウンジの活用、軽い飲食ができる、コピー機の設置、すわれる場所の確保が必要。
3	1	今回は具体的な施設の配置やスペース配分での想定であり興味があった。次回が楽しみになった。
4	1	包括は「目立つところ」「暗い相談室は嫌」「何をしているか分かる」。地域の要望に対し、こう検討し、こんな考えで、このようになったと説明できるように。
5	2	既存の考えにこだわらず、前向きに考えていきたい。
6	2	徐々に希望が形になっていっているのが嬉しい。特に駐車場の問題が解決できたのは大きな成果だと思う。
7	2	議論の時間がギリギリすぎて、話したいことの7割ぐらしか出せません。いつもそれが残念です。
8	2	図書館に関して、自ら本を作れるスペースや設備を入れてほしい。
9	3	本日、保育がキャンセルになり、急きょ参加させて頂きました。みなさんの考えを聞くことができ、とても参考になりました。
10	3	今までの班ですと、様々な意見・考え方を同じ方向でまとめるのが困難でしたが、今回の班は同じ考えを濃くまとめることが出来て良かったです。
11	3	子供スペースを広くし、多世代交流が実現できれば柏市南部地域が盛り上がり良いと思う。ラウンジに水廻りを設置して欲しい。
12	3	子育ての重要性、安全面の重視、0～18才。
13	3	各スペースに関して、具体的な意見交換を行うことができて良かった。支所、図書館、児童センター等の職員の考えを聞く機会も必要。
14	3	班の参加者が少なかった(3名)ため、十分な討議が出来たかが疑問。
15	3	時間はかかるが、各グループで担当施設以外の意見交換ももっと行い討議をするのが大切なのではないかな。
16	3	ワークショップを重ねるうちに、スッキリとしないモヤモヤとしたものが残っている。
17	3	夢を語ることも大切だが、リノベーションで出来ること、出来ないことを今一度ははっきりとさせた上で、ワークショップを進めることが大切と感じる。
18	3	飛び入り参加であるが、参加出来て良かった。このようにして住民を巻き込んで、使い勝手の良い場所が出来るといいと思いました。
19	4	出張所の手続きスペースが問題とします。
20	4	2階和室は畳のまま、入口を2ヶ所とつりつける。1階和室はフローリングとし、畳が必要な場合はインスタント畳を用いる。
21	4	料理実習室は1階へ移し、2階は学習室、子供の部屋、相談室とする。
22	4	会議室は原則そのまま。
23	4	エレベーターの場所は外付けの方が良いと思う。
24	4	リーダー、サブリーダーのリードにより、順調に推移したことは喜ばしい。2階の調理実習室の用途転用(学習スペース色えんぴつに)は鮮やか。
25	4	ワークショップ参加の皆さんの夢が広がりが楽しい。自分の分かる事で一言ぐらいい意見が出せる。話し合えるのは楽しい。
26	4	バス路線の新設について東武と話をもってほしい。3本運行で、2本は巡回、1本は逆井駅行き。
27	4	1階の自販機の新設(安いものを2台体制で)
28	4	カフェの常設ができないならば、巡回の移動販売(エンゼル、弁当など)ができるようにすればいいのでは。
29	4	調理室は不燃のブラインドをかけてほしい。外から見えて気になる。
30	4	パレットのようなPCがつけられて、一人で使えるスペースが欲しい。
31	4	集団で使いたい人と個人で使いたい人の意見を取り入れてもらいたい。どの辺りまで分け隔てが進むのか楽しみなところではあります。
32	5	今日の話し合いには出ませんでした。災害時の避難場所としての近隣センターも考える必要があると思いました。
33	5	駐車場が改善されたことが良かったが、もう一考して欲しい。現在の駐車場出入口は危険。出入口位置の移動を！歩道の切り下げを少なくしたい。
34	5	新しい近隣センターは未来を担う子供たちへの贈り物、去り行く者の安らぎの場。
35	5	ラウンジにはピアノを置いて、曜日と時間を設定して、誰でも自由に弾けるようにする。ミニコンサートも出来るといいですね。
36	5	取り外せる仕切りは出来るだけ取って開放的にし、どうしても必要な仕切りはガラスにし、必要に応じてついたてを使うようにする。
37	5	2階に和室が有るので1階の和室は無くし、健康診断の際、靴のまま問診が出来る様にする。
38	5	赤ちゃんのミルクを作ったり、お茶を入れて飲めるように常にお湯が使える様な場所を設ける。
39	5	テラス席も作る。
40	5	ラウンジの周りには柏市在住の人の絵画などの作品を飾る。
41	5	自由スペースで飲食が出来たらいいな！という要望がかなり多かったので飲み物と軽なお菓子の自動販売機を置く。
42	5	ラウンジでインターネットが使えるようにする。
43	5	図書館は殆どの方が必要と思っていますが、見直しが必要です。古すぎて誰も借りない本は処分して自習スペースを広く取ったらどうでしょうか？

ステップ 3

ゾーニング素案の前提条件

判断に迷った時はこのキーワードに戻る！



利用者意見を具体化するためには、
建築側でその意図を形にする必要がある。



利用を促進する空間の提案
(面積、間仕切り位置、間仕切り材料、天井高、付属室)

ゾーニング図作成の鍵となる計画面積表

計画面積表 2/24版

								お名前		
班	施設名	部屋名	既存面積 単位：㎡		計画概要 単位：㎡			備考		
					算出根拠	ゾーニング素案	各班で判断 良い/増やす/減らす			
1	出張所	出張所 倉庫	68 6(外部)+3(内部)		職員7名(所長1名+6名)/受付カウンター6m/カウンター外に記載台/倉庫は事務室近傍	80				
	ふる協	事務室 倉庫	26 16(外部)+6(内部)+10(パルコニー)		12名会議可能/現状の倉庫面積32㎡をいくりにするか？	26 ?				
2	図書館	図書館	208		職員2～3名/受付カウンター4m 一般書架:w900の6段棚換算で71個 児童書架:w900の3段棚で68個 閲覧席:16人	250				
		学習スペース	0		16人を想定	40				
3	みんなの広場	小中高生 倉庫	119	59	最大90人/音楽会/軽運動/アクティブな部屋 机、椅子、遊具、卓球台、等々を収納	95 20	115			
		60		小学校の1クラスくらいの広さ 授乳室、こども用WC 遊具等々を収納	70 6 6	82				
4	市民活動	小会議室 中会議室 大会議室	513	235	利用実態から判断/最も頻度が多い利用者数 10名程度を重視したい/小会議室:12名程度/ 中会議室:20名 低度/大会議室:2分割可とし最 大100名程度、最小20名程度×2室		26 52 104	182		
		和室 1 和室 2			186	2部屋か1部屋か？/和室は音が漏れやすいが同 時利用可能か？/設計条件未	19 35		54	
		調理室 倉庫				92 0	最も頻度が高い利用者数6名から12名で計画 机、椅子、各種音響・映像設備を収納			35 12
		5	ラウンジ	ラウンジ	0	「世代間交流」を重視して「大きなテーブル」を配 置/同時最大40名程度利用可/中央部に「オー ブンキッチン」を配置/ラウンジから乳幼児ゾー ンを見通せるよう窓を設置	160		検診待合に利用	
			その他	相談室 色えんぴつ	23 29		16 18			
		小計			986			1,070㎡ 430㎡		既存より84㎡増
共用部		廊下・階段・WC・ 倉庫他	514		(エントランスホール+風除室92㎡、1階廊下35㎡、1階WC+階段70㎡、1階共用倉庫15㎡、2階廊下85㎡、2階WC+階段70㎡、他)					
総計			1,532			1,500				
・倉庫は、どこかにまとめて大きな倉庫を設けるのではなく、各部屋の近傍に必要な小規模倉庫を設ける方が効率的										

ステップ 4

ゾーニング素案を確定案へ！

作業の手順

ゾーニング素案の読み込み

- ・ 模型と図面と面積表を照らし合わせてゾーニング素案を理解
時間は10分程度
- ・ グループ議論を始める前に「どうしても聞いておきたい」質問があればお答えいたします。
時間は10分程度

担当施設について

- ・ 「計画面積表」を各自で作成 時間は10分程度
- ・ 「計画面積表」に関するグループ議論 時間は15分程度
- ・ 議論された修正要望をポストイットに記入 時間は10分程度

担当外施設について

- ・ 「計画面積表」を各自で作成 時間は10分程度
- ・ 「計画面積表」に関するグループ議論 時間は15分程度
- ・ 議論された修正要望をポストイットに記入 時間は10分程度

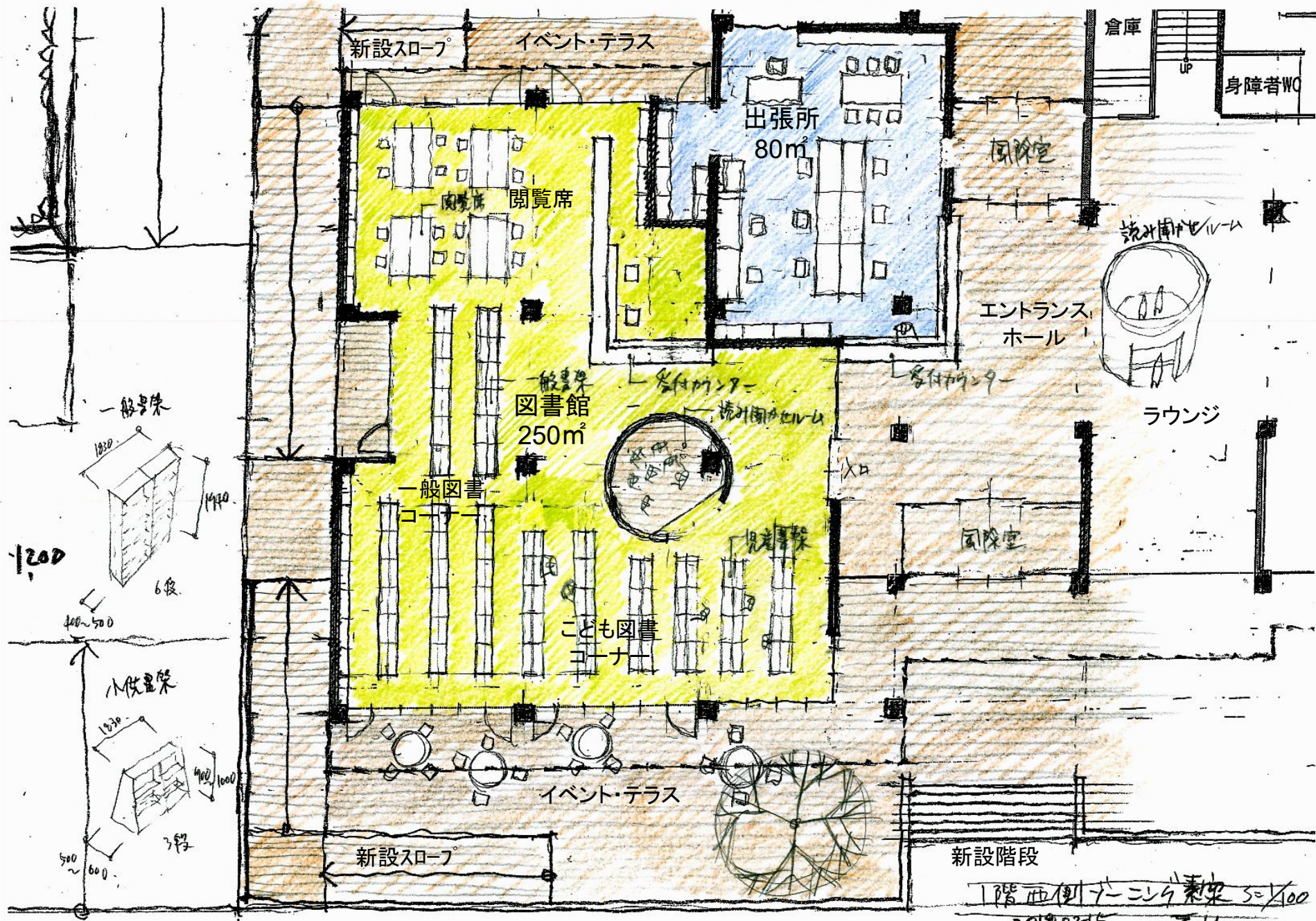
ゾーニング素案に修正要望をポストイット貼り付け

発表者を決め発表準備

1階ゾーニング素案



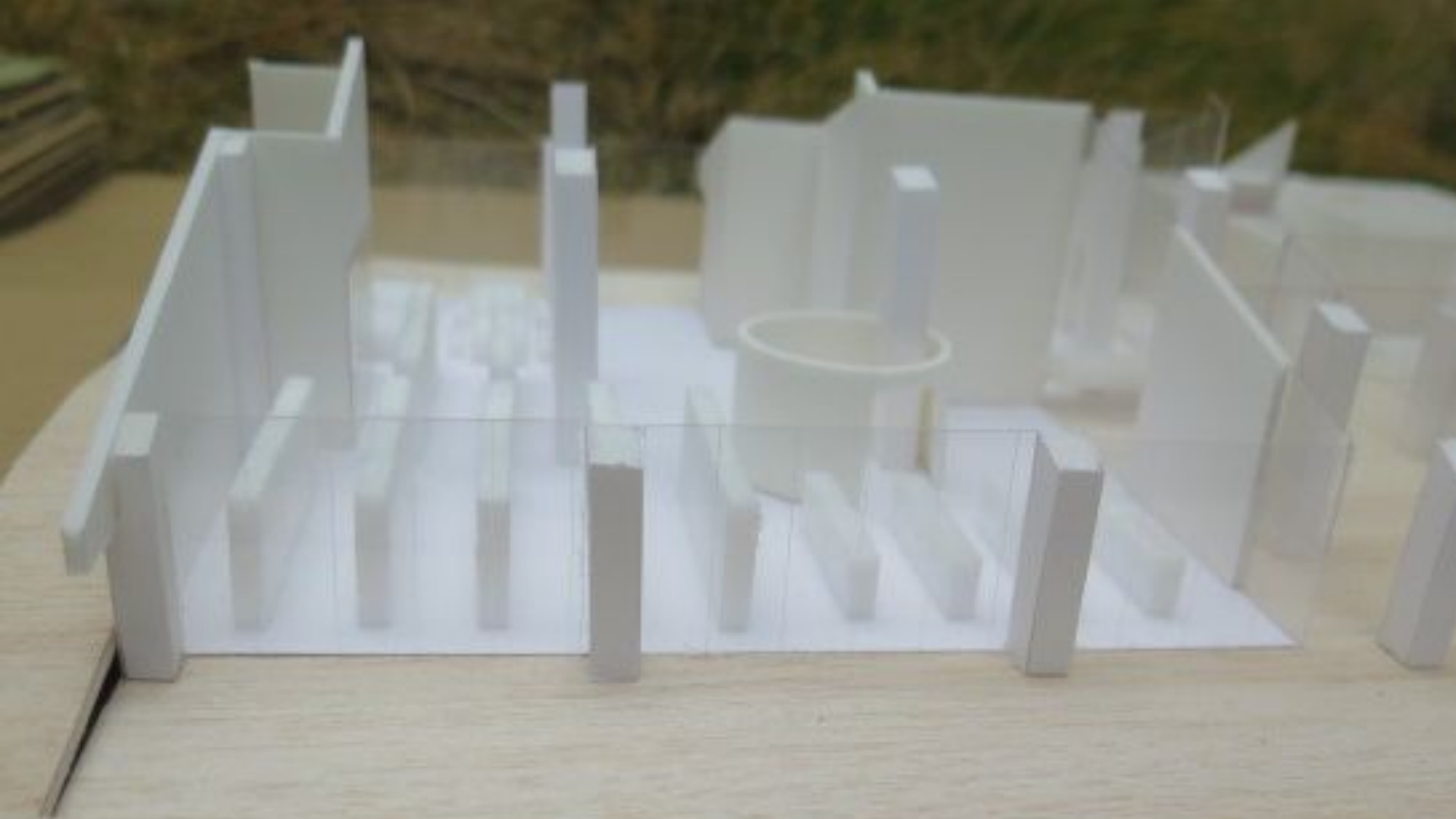
1階西ゾーニング素案





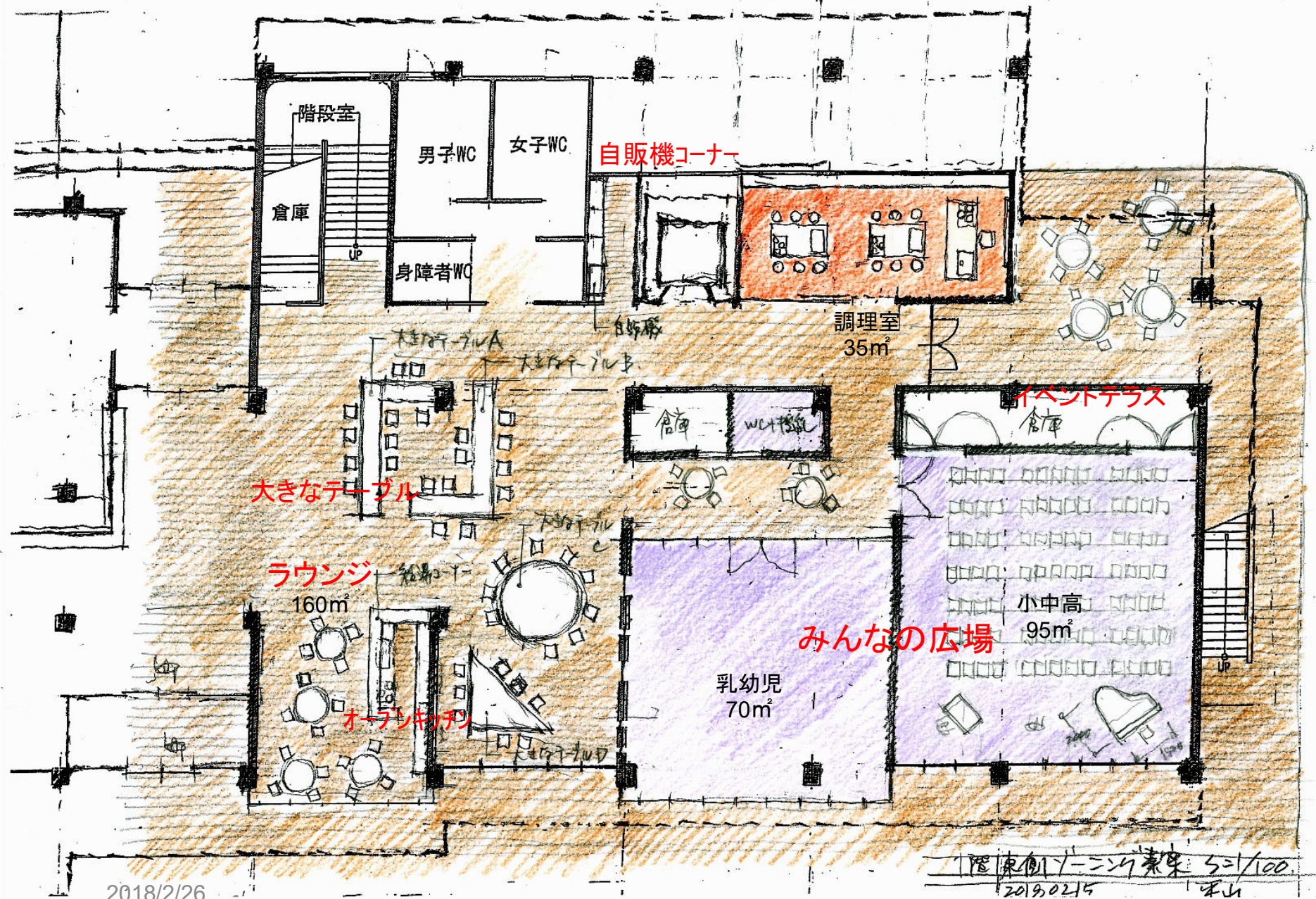
傾斜屋根でありながら、それを感じる工夫が欲しい。
→ 傾斜天井としては？必要ならば天窓も可能。





- ・外部から中の様子を見せて、使いたくなる気持ちを醸成する。
- ・公園を見通すために書棚の向きは南北軸としたい。

1階東ゾーニング素案



2018/2/26

1階東ゾーニング素案 5-1/100
2019.02.15 中山

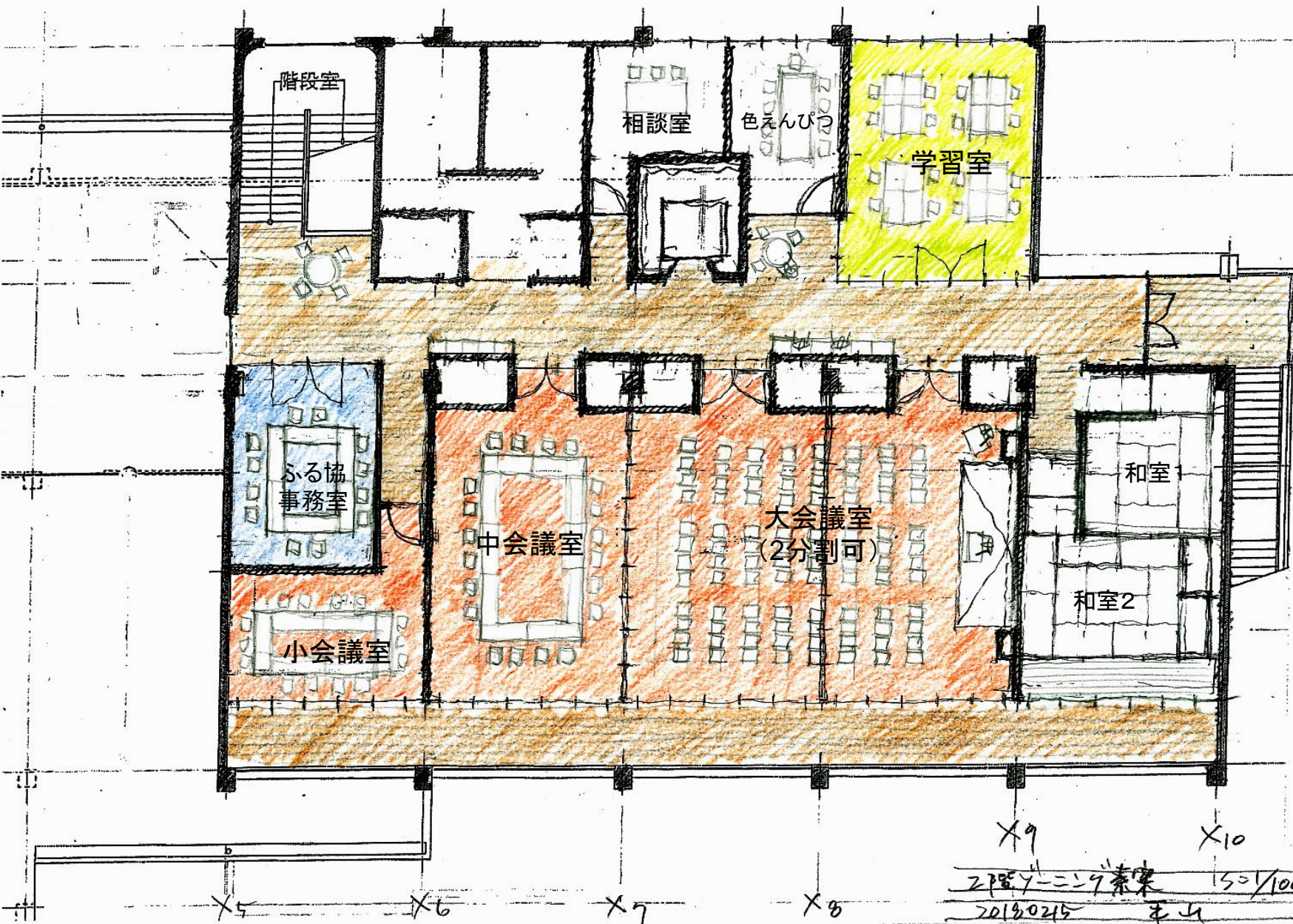


「多世代交流」を実現するための「大きなテーブル」と「活動の箱」



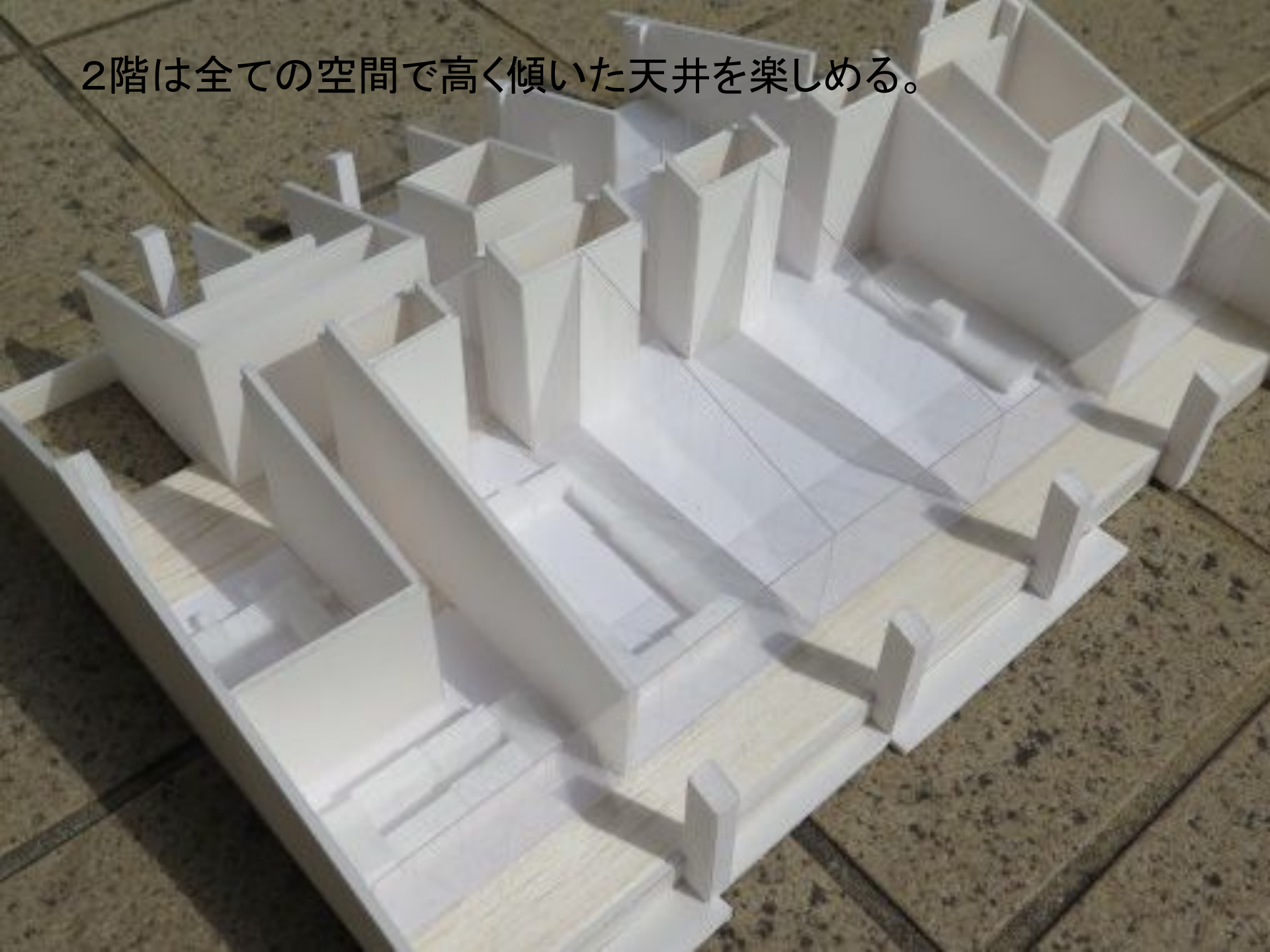
北東部のピロティ空間は公園とのつながりが楽しめる場。

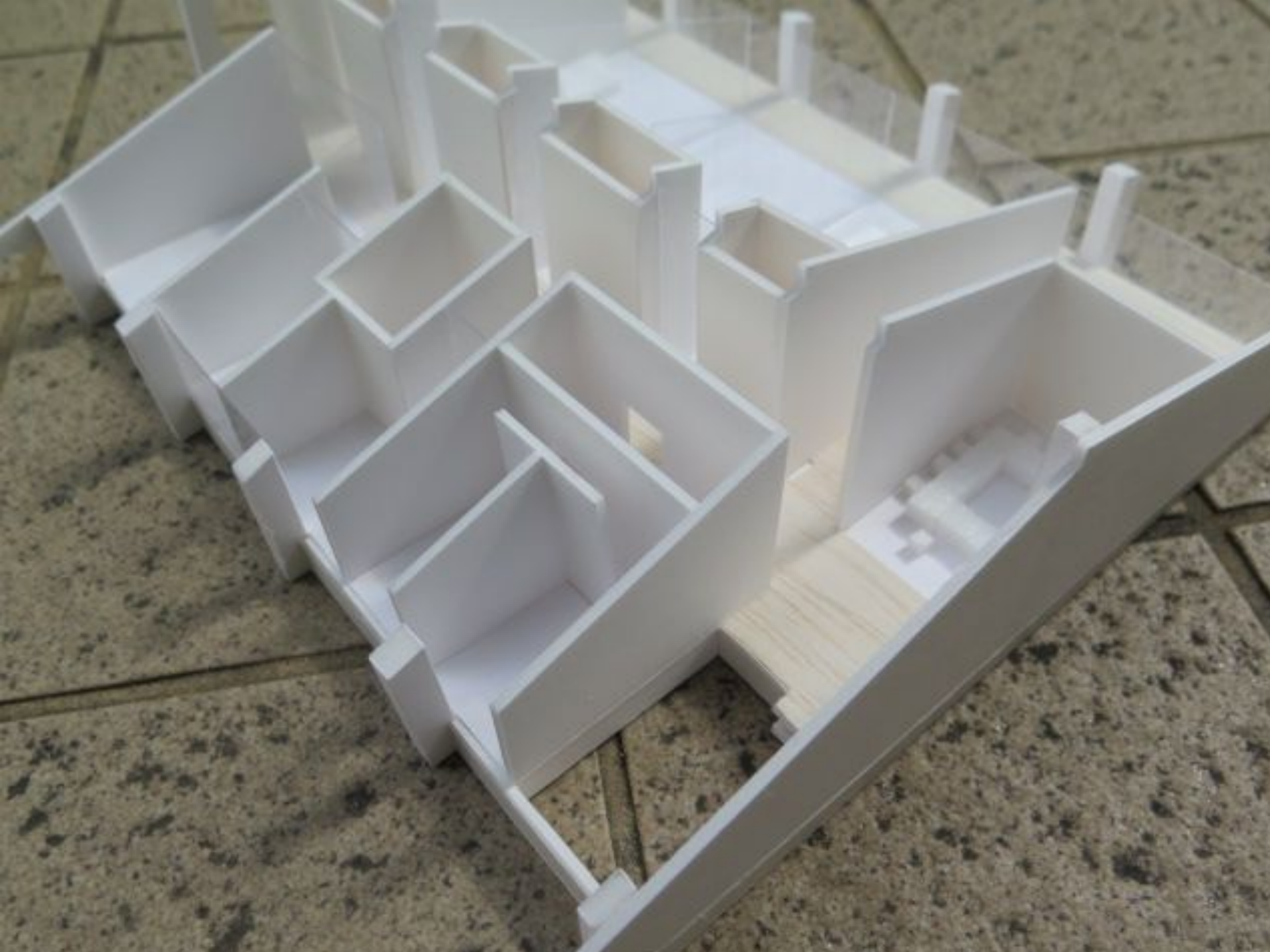
2階ゾーニング素案



2階ゾーニング素案 50/100
2013.02.15 本山

2階は全ての空間で高く傾いた天井を楽しめる。







各班作業の補足事項

作業中に各班を廻って説明いたします

1 班の課題

1. ふる協事務室の面積と位置の仮決め
2. ふる協倉庫の面積と位置の仮決め
3. 担当外施設についての要望出し

2班の作業

1. 図書館内ゾーニングの仮決め
 - ・ 受付、一般書架、児童書架、読み聞かせルーム、閲覧室それぞれの位置を仮決めする。
 - ・ 受付、一般書架、児童書架、読み聞かせルーム、閲覧室それぞれの計画内容を精査する。
2. 学習室の位置と席数を仮決め
3. 担当外施設についての要望出し

3班の作業

1. 「乳幼児ゾーン」と「小中高生ゾーン」の位置の仮決め
2. 「乳幼児ゾーン」と「小中高生ゾーン」で行う活動を想定し
必要な付属設備、部屋の仮決め
3. ラウンジとのつながり方についての要望出し
4. 図書館等について子供達のかかわり方の要望出し

4班の作業

1. 市民活動室の部屋数、各部屋面積の仮決め
2. 市民活動を便利に、活発に行うための付属設備、付属室についての要望出し
2. 和室の部屋数、大きさ、具体的な活動内容の仮決め
3. 調理室の位置、部屋の大きさについての精査
4. 担当外施設について要望出し

5班の作業

1. ラウンジのゾーニング素案に対する要望出し
2. ラウンジの使い方・管理運営に対する要望出し
3. ラウンジを快適で活発に使うための付属設備、付属室の要望出し
4. ラウンジに接する、エントランスホール、EV、みんなの広場、2階ラウンジに対する要望出し
5. 相談室、色えんぴつについての要望出し
6. 担当外施設について要望出し

ステップ 5

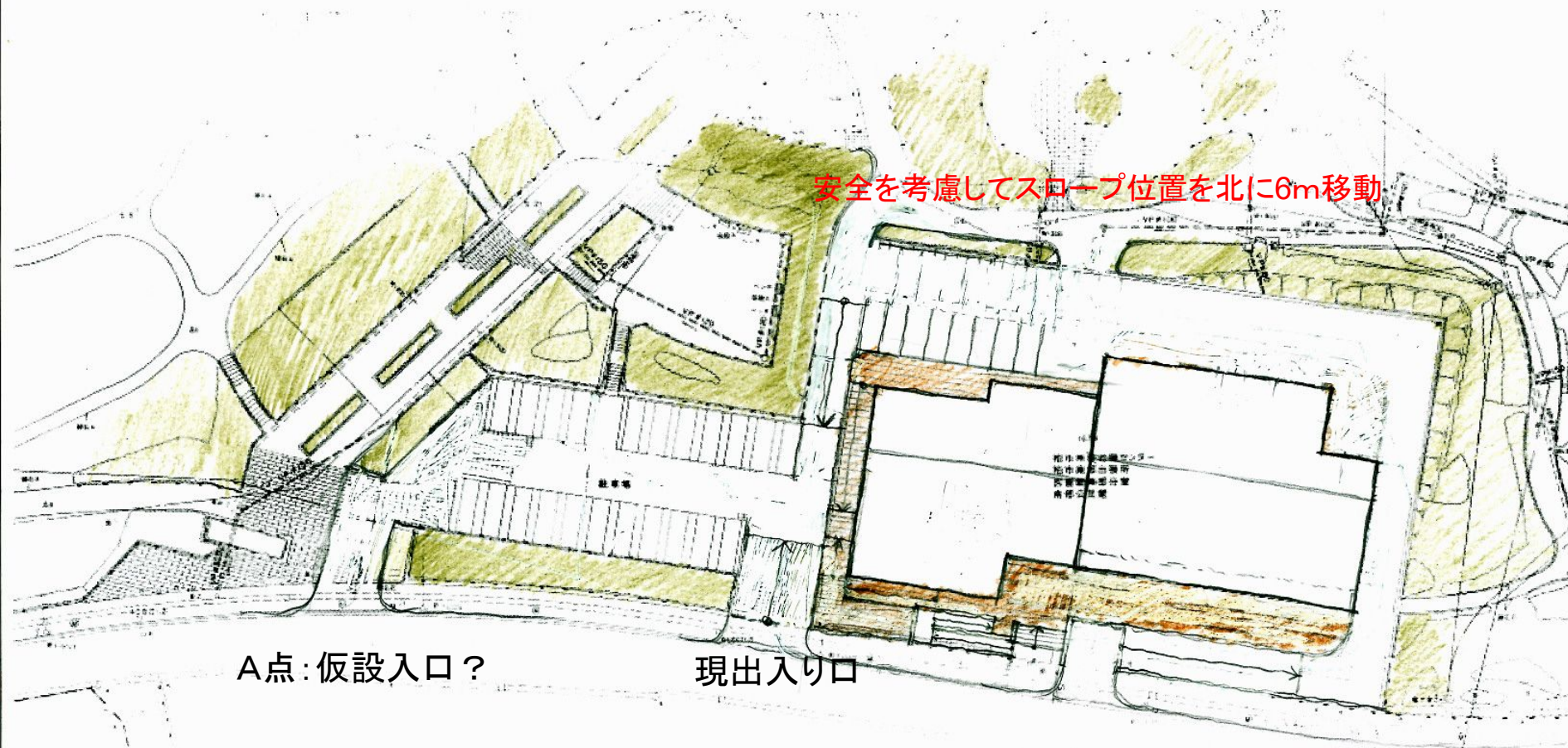
全体発表と意見交換

ステップ 6

質疑応答

敷地への車両アクセス

工事中も考慮した駐車場出入口について



- ・現出入口口を拡幅するとしたら、工事期間中に仮設出入口口が必要。
- ・仮に仮設入口を設けるならば、A点附近が道路とのレベル差、見通しから良さそう。
- ・だしたら仮設でなく本設とするか？

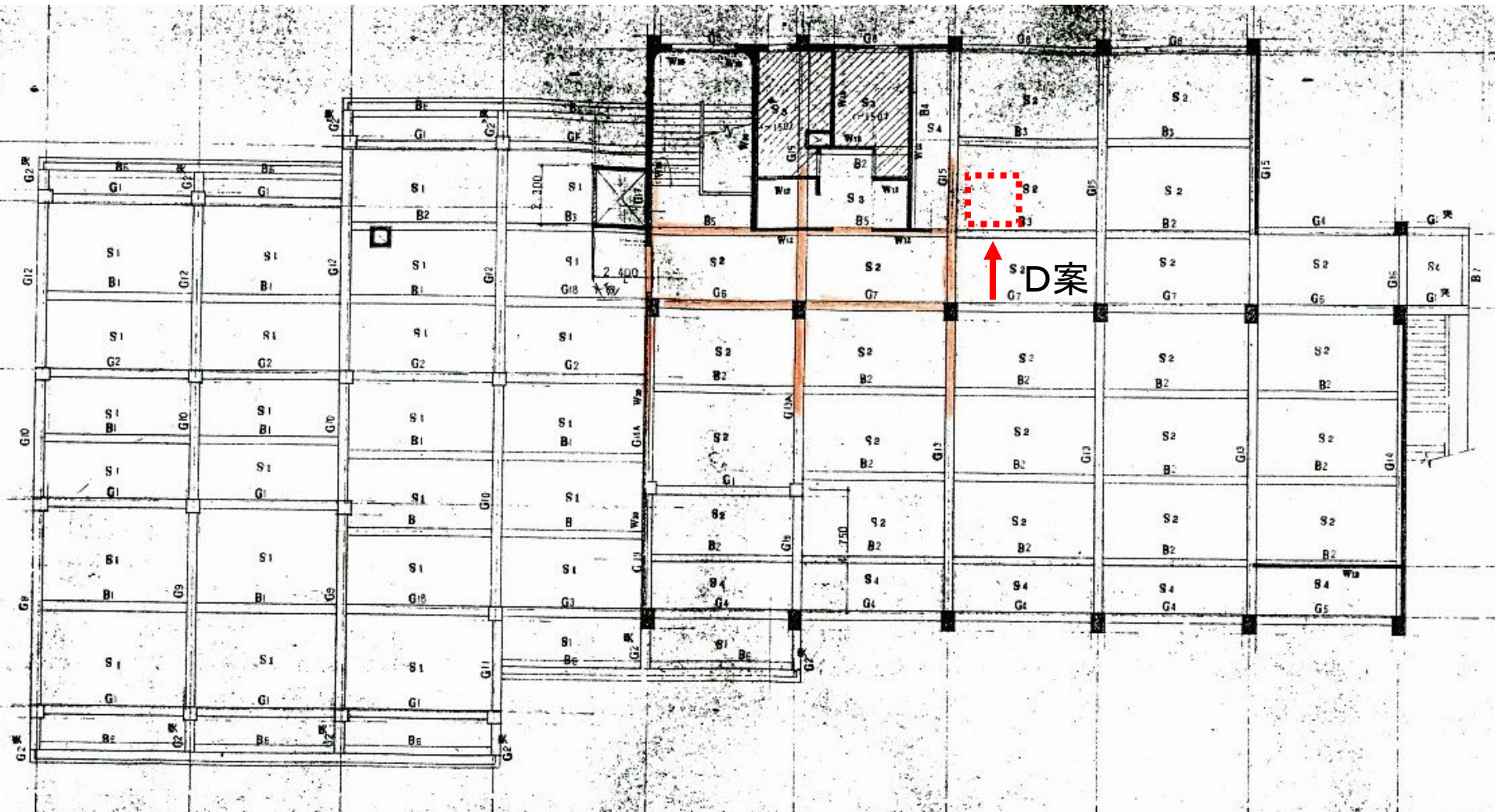
駐車場改修計画 A案

S=1/400

53.8 13.3

10.1

エレベーター設置位置について



ステップ 7

まとめと連絡事項

END