



新庁舎を 探検!

水道部庁舎って どんなところ?

ぼくと一緒に
見に行こう!



高い耐震性能を備え、「強靱(きょうじん)・安全で持続可能な庁舎」を基本方針とした水道部新庁舎が完成し、11月1日から業務を開始しました。今号では、災害対策と環境への配慮に力を入れた新庁舎のさまざまな機能や設備について紹介します。

問い合わせ 総務課 ☎7166-3181 ・ FAX 7167-1165

ポイント①

機能的で利用しやすい庁舎に



各種窓口を1階に集約

料金や修理に関する相談を受け付ける「水道料金センター」と「修理相談センター」を1階に配置し、庁舎を訪れるかたが利用しやすく、円滑に手続きができるようになりました。

誰もが使いやすい設備に

どなたでも安心して来庁できるよう、点字ブロックや多目的トイレ、エレベーター等にユニバーサルデザインを採用した設備を取り入れました。



ポイント②

環境にも優しい建物に

太陽光発電設備を導入

屋上と壁面に太陽光発電設備を備え、環境に配慮するとともに、災害時にも継続して業務を行うための非常用電源として活用します。

発電状況は、
庁舎入り口にあるモニターで
見られるんだって!



屋上と壁面を緑化

屋上と壁面に植物を取り入れ緑化することで、室温の上昇を抑え、空調機器の負荷を軽減するとともに、近隣地域の緑の保全に貢献しています。

ポイント③

災害対策・ 応急給水の拠点に

暮らしにかかせない水を守る司令塔

災害時における水道施設の復旧や応急給水活動の拠点施設として、災害時に必要な機能を十分に備えた庁舎としました。

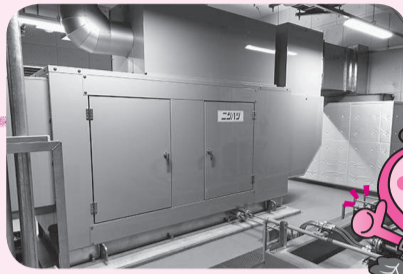
「災害対策拠点」
としての役割を
次のページで
詳しく見ていくよ!



「災害対策・応急給水拠点」 としての機能を紹介

非常用発電機で 災害時の電力を確保

大震災等により、電力の供給が途絶えた場合にも、災害時の拠点としての機能を維持できるよう、72時間の電力確保が可能な非常用発電設備を備えています。



▲停電時に稼働する非常用発電設備



給水車を常時 配備

柏市のほぼ中央に位置する水道部庁舎に、給水車を配備しています。水源地施設と連携し、いかなるときも水を安定供給します。



▲敷地内で給水車に水を補給し、応急給水に出勤



▲万が一に備え、コールセンター用の電話設備とスペースを確保

災害時には災害対策 本部も設置可能

災害対策本部と復旧活動を支える部屋のほか、市外からの応援の受け入れスペースなどを備えました。停電や火災などで市役所庁舎が使えない時でも、災害対策本部の機能を確保できます。



非常用電源コンセントや
コールセンター用の電話設備も備えているよ！

第二期工事について

水道部庁舎再整備事業の第一期工事として、新庁舎を建設しました。11月から、同一敷地内において、旧庁舎の解体と外構整備等の第二期工事を行っています。全体の再整備事業が完了するのは、来年9月ごろとなります。

第二期工事では駐車場の整備に加え、耐震性貯水槽の設置、応急給水所を備えたスペースの設置も予定しています。

市民の皆さまには、
ご理解ご協力をいただき
ありがとうございます



令和3年度の水道水の水質検査結果 (令和3年9月6日実施)

問い合わせ 浄水課
☎7167-1166
FAX 7167-1165

皆さんが安心して飲める水を提供するため、市では水質検査計画を策定し、定期的に水質検査を行っています。ここに掲載している項目は、9月に行われた検査結果から抜粋したものです。検査結果は、全ての項目で「水質基準に適合」しています。なお、全検査項目の数値は、市のホームページで公開しています。これからも、より良質な水道水の提供に努めます。

分類	No.	検査項目	単位	水源名	第三水源地 給水	第四水源地 給水	第五水源地 給水	第六水源地 給水	岩井水源地 給水
				採水場所 基準値	仲田第一公園	中原ふれあい 防災公園	柏たなか 第三公園	柏西口 第一公園	野馬公園
健康に関する項目	病原菌	1 一般細菌	(個/ml)	100以下	0	0	0	0	0
		2 大腸菌		検出されないこと	不検出	不検出	不検出	不検出	不検出
水道水が有すべき 性状に関する項目	味	38 塩化物イオン	(mg/l)	200以下	16	15	25	16	17
	汚濁指標	46 有機物(全有機炭素 の量)		3以下	0.6	0.6	0.8	0.7	0.7
	腐食等	47 PH値		5.8以上8.6以下	7.7	7.7	7.7	7.6	7.6
	味	48 味		異常でないこと	異常なし	異常なし	異常なし	異常なし	異常なし
	におい	49 臭気							
	色	50 色度	(度)	5以下	0.5未満(※1)	0.5未満	0.5未満	0.5未満	0.5未満
	にごり	51 濁度		2以下	0.1未満	0.1未満	0.1未満	0.1未満	0.1未満
上記水質基準項目の判定					水質基準に 適合	水質基準に 適合	水質基準に 適合	水質基準に 適合	水質基準に 適合
その他		残留塩素	(mg/l)	0.1以上(※2)	0.7	0.8	0.8	0.7	0.5

※1 未満は、定められた検査方法でその値(おおむね基準値の1/10)より小さいことを表します
※2 残留塩素の基準値は、水道法第22条に基づく衛生上の措置のための管理基準



耐震化の状況についてお知らせします

問い合わせ 総務課
☎7166-3181
FAX 7167-1165

市では、柏市水道施設更新計画を策定して、安全な水を安定して供給するために、大きな地震でも壊れない施設・管路を目指し、耐震化を進めています。

■管路の耐震化率・耐震適合率

(パーセント)

	H30年度		R1年度		R2年度	
	耐震化率(※2)	耐震適合率(※3)	耐震化率	耐震適合率	耐震化率	耐震適合率
基幹管路(※1)	40.6	76.0	42.1	76.4	42.3	76.6
全体	29.5	40.9	30.5	41.9	31.9	43.2

※1 基幹管路とは、導水管・送水管・配水本管といった配水に重要な役割を果たす管
※2 耐震化率とは、耐震管(強い地震に耐える構造の管)が管路総延長に占める割合
※3 耐震適合率とは、耐震管と耐震適合管(地盤の性質と状態によっては耐震性があると評価できる管)が管路総延長に占める割合

■水道施設の耐震化率

(パーセント)

	H30年度	R1年度	R2年度
配水池	82.5	85.9	85.9
浄水施設	21.5	21.5	21.5

水道施設の耐震化事業は、計画に沿って順次進めていますが、複数年の継続工事で完工するまで指標(耐震化率)に反映されないものや、水源地内の施設全体が耐震化されない指標に反映されないものなどがあるため、事業の進捗と指標の推移は連動していません。

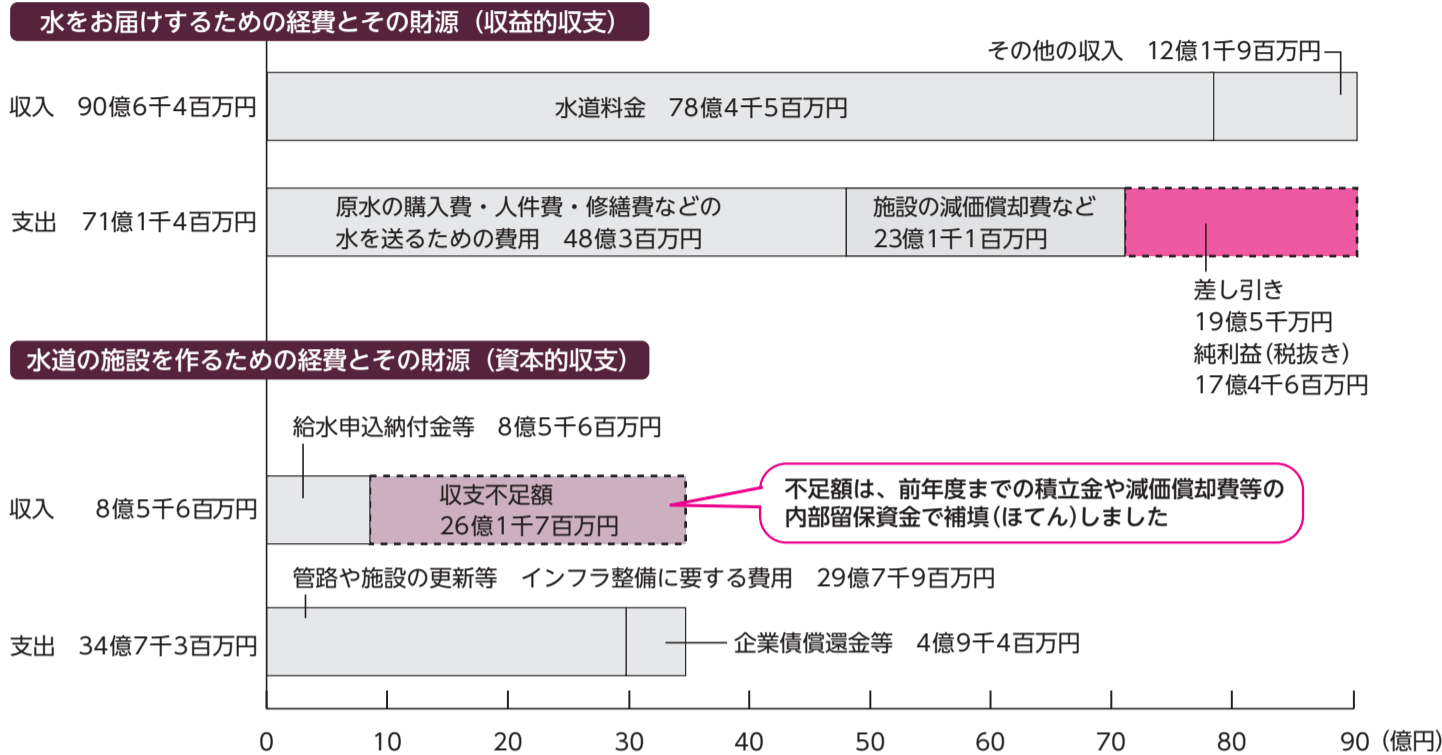


令和2年度決算を報告します

問い合わせ 総務課
☎7166-3181
FAX 7167-1165

水道部では、経費の節減を図るなど効率的な事業運営を推進し、令和2年度の決算は黒字の見込みとなりました。これからも良質な水道水の安定供給を図るとともに、健全な経営を維持するために努力を続けていきます。

令和2年度決算の概要 (数値は消費税・地方消費税を含む)



●経営状況

収益的収支は、総収益が約90億6千4百万円、総費用が約71億1千4百万円で、差し引き約19億5千万円の黒字(消費税を除いた当期純利益は約17億4千6百万円)でした。

資本的収支では、配水管布設工事などにより支出が収入を約26億1千7百万円上回りました。この不足額は、前年度までの積立金などで補いました※左図参照

●施設整備

水道水の安定供給を図るため、老朽管の布設替えや水源地施設等の更新工事を行ったほか、北部地区に新規配水管の布設工事、水道部庁舎再整備事業等で、約29億7千9百万円の建設改良事業を行いました。

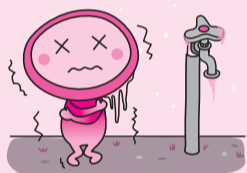
給水管の凍結にご注意ください!

問い合わせ 給水課☎7166-3182・FAX 7167-1269

冬の冷え込みが厳しい時や長期間不在でしばらく水を使用しないと、水道メーターが凍結したり、給水管が破裂したりすることがあります。早めに冬支度をしましょう。

こんな給水管は注意

- 屋外で使用している立水栓があり、露出している
- 立水栓や水道メーターが北向きで日陰にある
- 風当たりの強いところにある



凍結して水が出ないときは

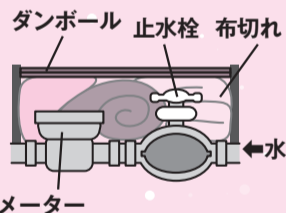
凍った蛇口や給水管にタオルをかぶせ、その上からゆっくりとぬるま湯をかけて溶かしてください。なお、直接熱湯をかけると破裂する恐れがあるので、熱湯は使用しないでください。



家庭でできる凍結防止の方法

1. 水道メーターボックスの中に毛布や布切れ等を入れ、メーターボックスの上に段ボールなどを載せて保温する

◎水道の指針を確認したり、水道メーターを交換したりする場合がありますので、水道メーターボックスと判別ができるようにご協力ください



2. 屋外の立水栓については、保温材や毛布等を蛇口の手前まで巻き、その上にビニールテープを巻く(保温材はホームセンターなどで取り扱っています)

◎家を長期不在にする場合は、不在時に漏水し、多量の水量が出ないように、止水栓を閉栓することをお勧めします

給水管が破裂したときは

1. メーター横のレバーか、つまみ等の栓を閉めて水を止める
2. 柏市指定給水装置工事事業者か柏市管工事協同組合修理センター(☎7146-9900)に修理の依頼をする※費用は自己負担
3. 応急手当として、水が噴き出している箇所にごムテープやビニールテープ等を固く巻きつけ、針金やひも等で縛り漏水を防ぐ

柏市指定給水装置工事事業者一覧はこちら▶



水道料金のお支払いは便利な口座振替で

口座振替は、上下水道料金を指定した預貯金口座から自動的に支払える、便利で安心な方法です。納付のたびに金融機関等に出掛ける必要もなく、納め忘れの心配もありませんので、ぜひご利用ください。

口座振替は、申し込みの1~2カ月後から開始し、振替は2カ月に1回となります。

申し込み方法

- インターネットで
一部の金融機関では、市のホームページから口座振替の申し込みが可能です。



▲取扱金融機関などはこちら

- 口座振替依頼書で
預貯金通帳、通帳届出印、水道番号が分かるもの(検針票等)を持って、口座振替の取り扱い金融機関へ直接※事前に口座振替依頼書の郵送を希望されるかたは、柏市水道料金センターへ電話するか市のホームページで

問い合わせ 柏市水道料金センター☎7166-2191・FAX 7167-8035

水道メーターの検針・交換にご協力を

水道メーターの検針は、地域ごとに基準日を決めて、検針員が2カ月ごとにお伺いしています。また、計量法で定められた有効期限の8年を過ぎる前に、柏市水道部の委託を受けた柏市管工事協同組合の職員が、無償で交換を行っています。検針・交換作業を円滑に行うため、次のとおりご協力をお願いします。

- 水道メーターが屋内や床下になっている場合は、検針・交換作業が行えるよう移設する
- 水道メーターボックスの上に物や車を置かない
- 犬は、出入り口や水道メーターから離れた場所につなぐ
- 増改築や水道メーターの移設の際は、必ず事前に水道部給水課へ相談する

問い合わせ 給水課☎7166-3182・FAX 7167-1269

貯水槽水道利用者と設置者の皆さまへ



あなたのマンション・ビルに供給される水の仕組みをご存じですか？

問い合わせ 給水課 ☎ 7166 - 3182 ・ FAX 7167 - 1269

貯水槽水道って何？

皆さんが普段飲んでいる水道水は、道路の下に埋まっている配水管から各家庭に引き込まれている給水管を通じて供給しています。

ビルやマンション、工場などの比較的規模の大きな建物では、一度に多くの水を送ることが必要となるため、一時的に水をためておける大きなタンクである貯水槽(受水槽、高置水槽)にためてから建物の利用者に供給されています。この受水槽や高置水槽などの設備を一般的に貯水槽と呼び、貯水槽とその他の給水設備の総称を貯水槽水道といいます。



きちんと衛生管理されていますか？

水道水を安全に飲むために、受水槽や高置水槽などの貯水槽内部の清掃や点検を、毎年1回以上行うことを貯水槽水道設置者(マンションやビルの所有者・管理者)にお願いしています(※)。

貯水槽が適切に管理されていないと、水質が悪化する場合があります。飲み水が濁っていたり、臭いがしたりする等の異常を感じたら、まずは貯水槽水道設置者にご相談ください。

※受水槽の容量が10立方メートル以下で建物利用者が49人以下の施設については柏市水道部で、それ以外の施設(小規模簡易専用水道、簡易専用水道)については、柏市保健所で指導を行っています



▲水道部庁舎にある受水槽

毎年1回以上は 受水槽・高置水槽の清掃・点検を！

- 毎日使う貯水槽の内部は、少しずつ汚れていきます。壁面や内部の清掃・消毒を定期的に行い、清潔にしておきましょう
- 清掃や消毒には、専門的な知識と技術・機器が必要です。法律に基づき、柏市に登録している貯水槽の清掃業者に依頼してください

大きな事故を防ぐため、日常の点検を！

貯水槽の管理のポイント

- Check! 1** 貯水槽周辺は、清潔で整理・整頓され、汚染の原因になるものは置いてありませんか？
- Check! 2** ふたは、防水密閉型できちんと鍵がかかっていますか？ また、ふたの防水パッキンは傷んでいませんか？
- Check! 3** オーバーフロー管や通気管の防虫網は付いていますか？ また、傷んでいませんか？
- Check! 4** 貯水槽内に、沈殿物や浮遊物はありませんか？
- Check! 5** 貯水槽にひび割れや水漏れはありませんか？



クイズに答えて プレゼントをもらおう！

正解者の中から抽選で20人に、柏市水道部キャラクターグッズ5点セットをプレゼント！

応募締め切り **1月21日(金)** 当日消印有効

クイズ
柏市水道部にいつもある車はなんでしょう？
①救急車 ②給水車 ③パトカー

クイズの応募方法
はがきに郵便番号・住所・氏名・電話番号、クイズの答え、取り上げてほしい内容、水道について知りたいことなどを書いて、〒277-0025千代田1-2-32 柏市水道部総務課へ郵送で(当日消印有効) ※応募は1人1回、はがき1枚につき1人まで。当選者の発表は賞品の発送をもって代えさせていただきます