

蓮子ちゃん 2.15 がゆく!

令和4年(2022年)

第6号

広報かしわ別冊

発行 柏市土木部下水道経営課
〒277-0025 千葉県柏市千代田1丁目2番32号
☎(04)7167-1409 ㊚(04)7167-2586



柏市下水道マスコット
キャラクター
蓮子(れんこ)ちゃん



特集

地震で下水道が使えない!?

知っておこう! 地震が起きたときの下水道

大きな地震が起きたときに、電気やガス、水道などの他にも、下水道の確認が必要なることを知っていますか? トイレなどの下水道を無理に使ってしまうと、トラブルにつながります。今号では、地震が起きたときの下水道についてお知らせします。

問い合わせ 下水道経営課 ☎7167-1409
FAX 7167-2586



下水道につながる
家庭の設備



下水道が使えなかったら大変! 一体どうすればいいのかな?

次のページへGO!

この「蓮子ちゃんがゆく!」(P1~4)は抜き取ってお読みください

地震発生前に知っておくべき 下水道の防災ポイント

お風呂に入ることは我慢できても、トイレに行くことは我慢できません。災害時のトイレは大きな問題です。今回は、地震でトラブルが発生した際のトイレについて解説します。



明日起こるかもしれない地震…
きちんと理解して
備えておこう!

大きい地震が発生！ その時トイレは使っている？

地震による大きな揺れによって…

- 汚水管が破損したり、つなぎ目がずれたりする
- 汚物やトイレットペーパー、破損箇所から入り込んだ砂が管の途中で詰まり、トイレなどの汚水が流れなくなる
- 下水処理場などが停止し、下水処理ができなくなる
- 処理場できれいな水にしてから川へ戻しているため、処理場が機能しなくなると汚水を流せなくなる

使えないのに無理に流すと…

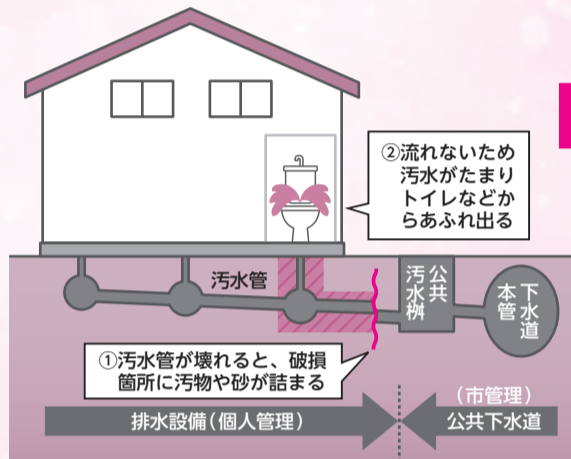
- 流した汚水が逆流し、トイレなどからあふれ出る
- 汚水が自宅の敷地内にあふれ出る
- 流した汚水が管にたまり、復旧が遅れる

POINT!

大きい地震が
起きた直後は、
すぐにトイレの水を
流さない!

そうすると

トイレやお風呂
などが使えない



何か異常が
起きてないか
確認してから
使ってね!



簡単にできる!

おすすめ 汚水柵を確認してみよう

戸建ての住宅であれば、宅地内にある汚水柵で、汚水がきちんと流れているかを確認することができます。いざという時のために、まずはご自宅の汚水柵の場所を探して、実際に確認してみてください。

汚水柵とは?

汚水管の点検や清掃をするための点検口です。直径15～20センチメートルのものが多く、トイレ、キッチン、お風呂などで柵が分かれていて、宅地内にいくつか設置されています。

- 戸建て** 柵の場所や確認方法を事前に把握しておきましょう※宅地内の柵は市ではなく個人のもので
- 集合住宅** 管理会社に地震発生時のトイレなどの下水使用ルールを確認しておきましょう

① 宅地内にある汚水柵を確認



※ふたの形状は各家庭で異なります

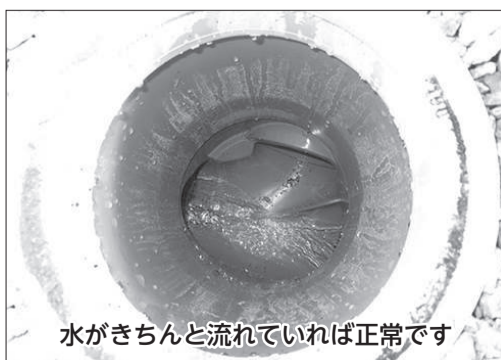
② 汚水柵のふたを開ける



③ トイレ、キッチンなどから水を流す



④ 流した水がきちんと流れるか確認

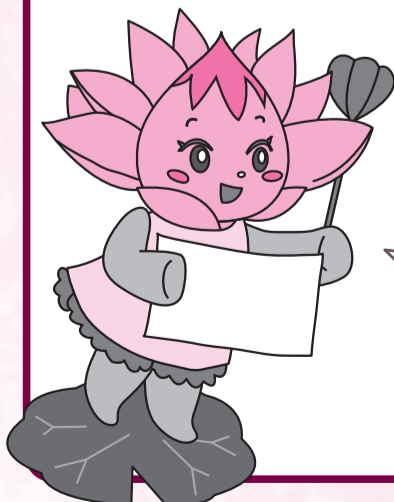


Check

ここでちゃんと水が流れていなければ、汚水管等にトラブルが発生している恐れがあります。その際は、柏市指定排水設備工事店などに連絡をお願いします。業者の一覧は市のホームページで確認することができます



◀市のホームページはこちら



地震時以外にも、日頃キッチンやトイレなどで発生する汚水で詰まることもあるよ。流れが悪いと感じた時は汚水柵のふたを開けて点検や清掃をしてみよう

携帯トイレを用意しておこう

汚水桝を確認した結果、水が流れないという問題があったり、きちんと使えるかよく分からなかったりした場合は、問題が解消されるまでは、携帯トイレを使いましょう。携帯トイレは、ホームセンターやアウトドア用品店などで購入できます。ごみ収集も滞る恐れがあるので、密閉できる袋なども併せて用意しておきましょう。



▲便器にビニールをかぶせて使用するタイプの携帯トイレ



仮設トイレが避難所にすぐに届かないこともあるから、最低1週間分くらいは人数分を用意しておこう

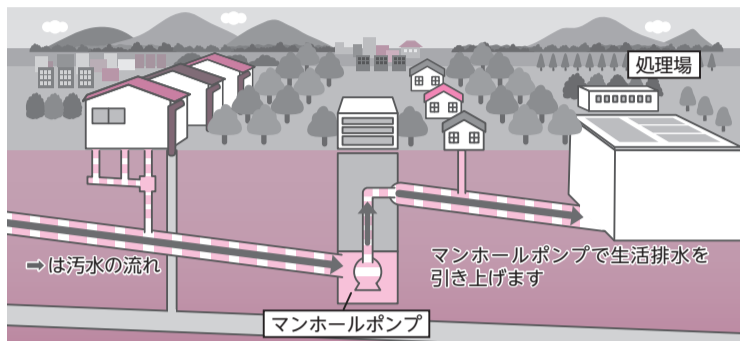
下水道豆知識! 停電で下水道が使えないことも

停電により、下水処理場やマンホールポンプなどの下水道施設が動かなくなると、汚水を流したり、処理したりすることができず、下水道が使えなくなります。

マンホールポンプって何?

汚水は、下水管の高低差で処理場まで流しているため、高低差がない一部の地域では汚水が自然には流れません。そのため、電気を使いマンホールポンプで汚水を高い位置まで引き上げて流しています。

平成23年3月に発生した東日本大震災では、柏市でも計画停電が行われ、その時間帯はマンホールポンプが停止してしまったことで下水道が使えない地域が一部ありました。



災害時に活躍!

マンホールトイレ

災害時のトイレの種類

自宅など

携帯トイレ、簡易トイレ

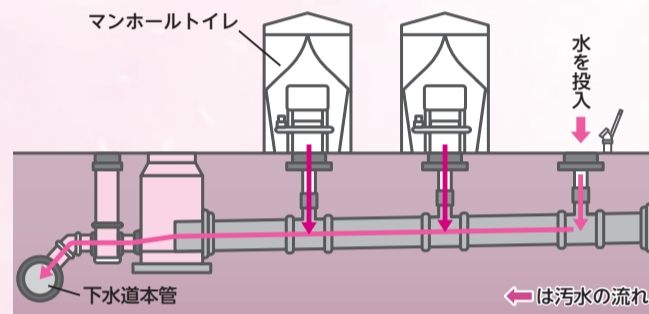
避難所など

仮設トイレ、マンホールトイレ

マンホールトイレとは?

中原ふれあい防災公園や一部の小学校等に設置されたマンホールトイレ用のふたを開け、その上に簡易な便座や仕切りを組み立てて使えるトイレ。普段使用している水洗トイレに近い環境を素早く確保できます。

市下水道では、令和2年度末時点で市内小学校8校に設置済みです。令和6年度までに30校の小学校に設置する計画を進めています。マンホールトイレの組み立てに必要な備品は小学校の倉庫などに保管されています。



その他対策

他にも市では地震対策として、新しく入れる管や古い管を改築する時に耐震化にしています。その他の下水道施設も更新時に地震対策を行っています。

マンホールトイレの組み立てかた

災害時のいざという時に、市民の皆さんがマンホールトイレを組み立て、設置する場面があるかもしれません。その時に備えて覚えておきましょう※詳しい組立マニュアルは、マンホールトイレ備品と一緒に倉庫に保管されています

トイレが不衛生だとトイレに行くことを我慢してしまいそう。みんなの健康のためにも避難所などのトイレはきれいに使おうね



①トイレの壁となる仕切りを組み立てます



②マンホールトイレのふたを開けます



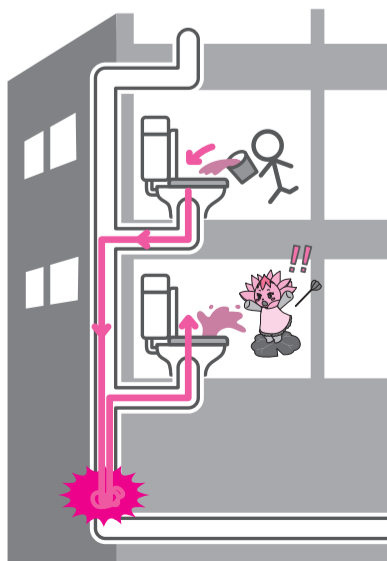
③便座やポンプなどを設置します



④ポンプを押して水が流れるかなど確認を終えたら完了です

実は危険!? 地震による断水時のトイレ

地震による断水でトイレの汚水を流せない時の対処法として、「お風呂の残り湯などを便器に注ぎ込んで流す」と聞いたことはありませんか? これは下水道に異常がない場合の対処法です。もし地震で汚水管などが壊れていた場合、一見流れたように見えても逆流してしまったり、集合住宅などの場合は下層階のトイレなどからあふれたりする恐れがあります。必ず汚水桝を見るなど、下水道に異常がないことを確認してから、水を流すようにしましょう。集合住宅の場合は管理会社に確認をしてください。



トイレの安心は心と体の安心に

トイレが使えないと、飲むことや食べることを我慢して、脱水症状やエコノミークラス症候群など体調を崩し、場合によっては命の危険にさらされてしまう恐れがあります。今から携帯トイレを用意したり、汚水桝の確認方法などを覚えたりして、災害時にも安心してトイレを使用できる環境を作れるようにしましょう。

◎公共下水道にトラブル等があった場合は、市のホームページなどでお知らせします。問い合わせ先は、4ページにある問い合わせ一覧をご覧ください

下水道は私たちが安心して暮らすためには大切な存在なんだよ!



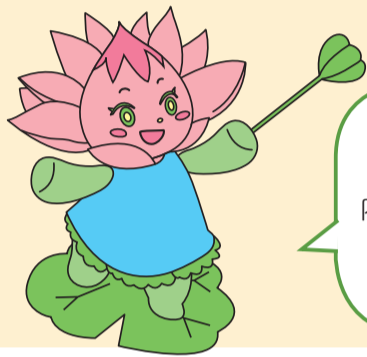
インフォメーション

市のホームページで公開中! ないすい 内水ハザードマップ

市では、30年に1度は起きるといわれている大雨を想定して、内水ハザードマップを作成しています。いざというときに、慌てずスムーズに行動ができるよう、自宅周辺や避難所までの浸水しやすい場所などを確認し、備えておきましょう。



▲市のホームページはこちら



河川の水を外水(がいしい)と呼ぶのに対し、堤防で守られた内側の土地(人が住んでいる場所)にある水のことを内水(ないすい)というんだよ



▲大雨により浸水が想定されている区域の水深を色で表示

紙版でも配布しています

配布場所/下水道経営課(水道部庁舎2階)、防災安全課(市役所本庁舎2階)、沼南支所(沼南庁舎1階)、近隣センター、柏駅前行政サービスセンター、富勢出張所

クイズに答えてプレゼントをGET!

正解者の中から抽選で50人に、柏市のカラーマンホールふた型(オナガ柄)ハンドタオルをプレゼント!



直径25センチメートル

応募締め切り

3月15日(火)
(当日消印有効)

クイズ

中原ふれあい防災公園や一部の小学校に設置している、災害用のトイレを何というのでしょうか?

●●●●●トイレ

応募方法

はがきに郵便番号、住所、氏名、電話番号、クイズの答え、下水道へのご意見、今後取り上げてほしいことを書いて、〒277-8505 柏市役所下水道経営課へ郵送で(当日消印有効) ※応募は1人1通。当選者の発表は賞品の発送をもって代えさせていただきます

蓮子ちゃん LINE スタンプ

使ってくれたらうれしいな!



▲購入はこちら

蓮子ちゃんプロフィール

手賀沼のハスの群生地に住んでいる好奇心旺盛なハスの花の妖精。体重はハスの花ひとつ分。「みんなにもっと下水道を身近に感じてほしい!」と願っています。



※スタンプの売り上げは、下水道の維持管理などの費用に充てられます

下水道に関するお問い合わせ

下水道の利用についてのお困りのことは、お客様センターなどの各部署へお問い合わせください。

●印の部署は水道部庁舎、●印は市役所分庁舎1に所在しています。

井戸水使用の下水道使用料について

● 下水道使用料お客様センター
☎7168-1820

排水路等の維持管理について

● 河川排水課
☎7167-1404

下水道の計画・受益者負担金について

● 下水道経営課
☎7167-1409

道路内の下水のトラブルについて

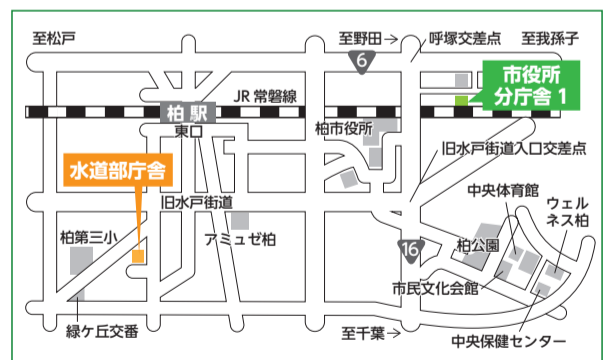
● 下水道維持管理課
☎7167-1434

新たに下水道を造る工事について

● 下水道整備課
☎7167-1429

宅地内の下水のトラブルについて

● 柏市管工事協同組合修理センター
☎7146-9900



水道部庁舎 〒277-0025
柏市千代田1丁目2番32号

分庁舎1 〒277-0005 柏市柏255

上下水道料金について

● 柏市水道料金センター
☎7166-2191

編集後記

今回の記事を作りながら改めて下水道の大切さを感じました。下水道をもっと知ってもらえるよう蓮子ちゃんと一緒に頑張ります!(OT) 「当たり前」はあるものではなく作るものです。皆さんに少しでも下水道の重要性を知っていただけたらと思います(SR) 目に見えない下水道のことをいつでも感じていただけるよう蓮子ちゃんと勉強中です!(TM) 下水道はどんな時もあるのが当たり前。そんな先入観を捨てる機会の一助となればうれしいです(TK)