



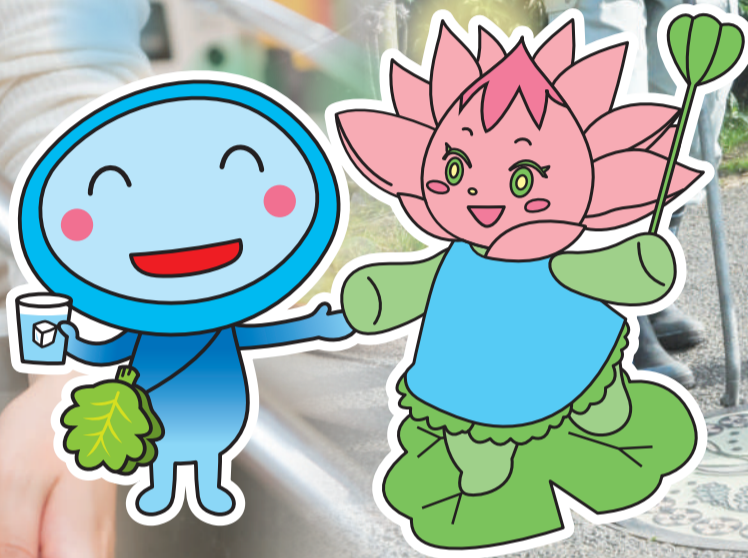
水玉から生まれた
柏市水道キャラクター
カシミズくん

ハスの花の妖精
柏市下水道
キャラクター
蓮子(れんこ)ちゃん

水道事業と下水道事業の組織統合により、両事業に関する広報紙として「かしわ上下水道だより」を新たに発行します



水の循環 ～水道と下水道の関わり～

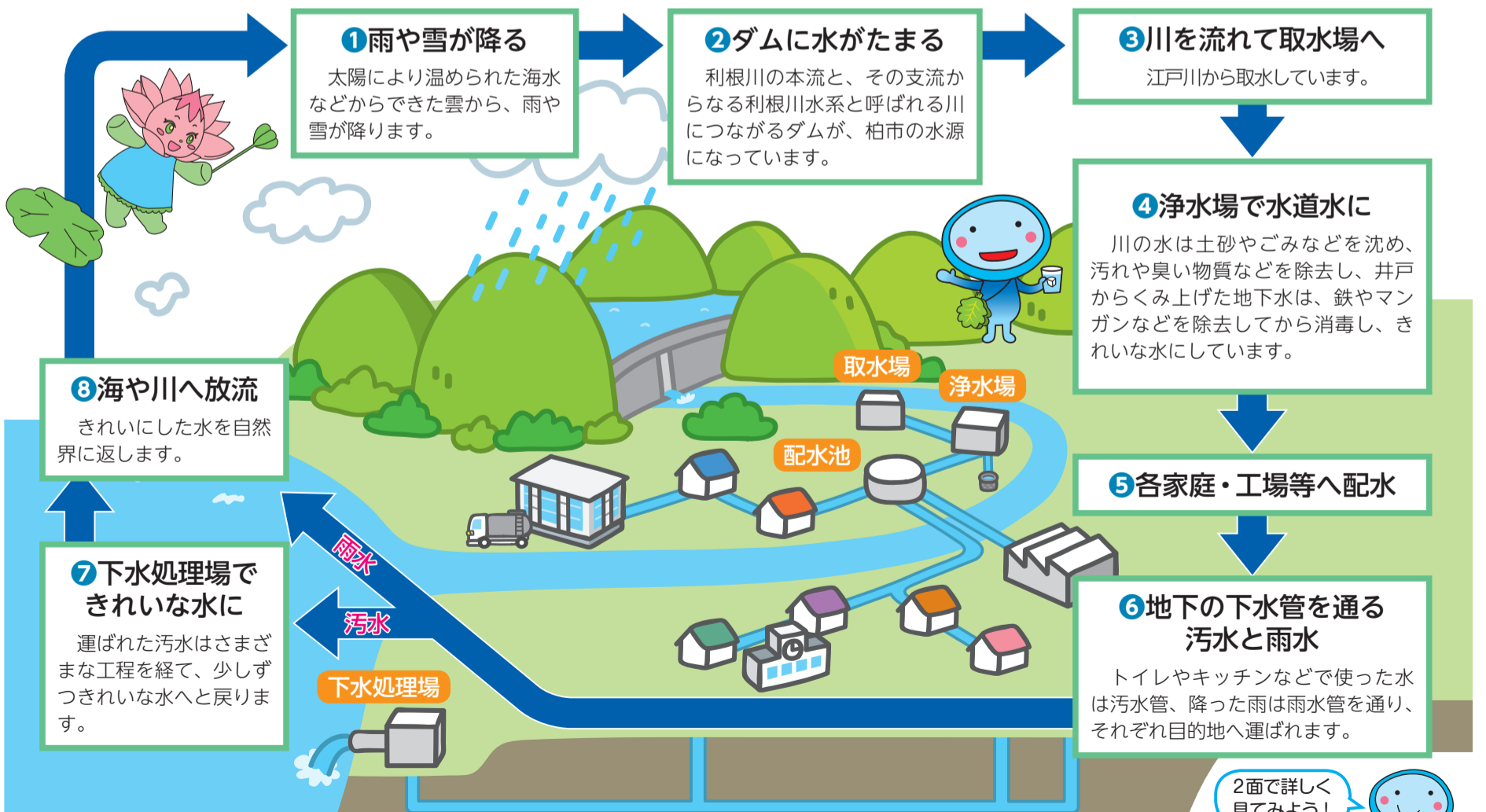


私たちが毎日使う水は、海水などが太陽により温められてできた雲から雨や雪となって降ることでもたらされています。水道水は雨などが流れ込んだ川や地下の水を浄水場で消毒して使えるようにしたもので、使った水は下水処理場に集め

られ、きれいにしてから海や川に流されます。この流れを「水の循環」といい、今号では、水道と下水道の関わりやそれぞれの役割などを紹介します。

問い合わせ

総務課 ☎ 7166-3181 ・ FAX 7167-1165



2面で詳しく
見てみよう!



この「かしわ上下水道だより」(P1~4)は抜き取ってお読みください

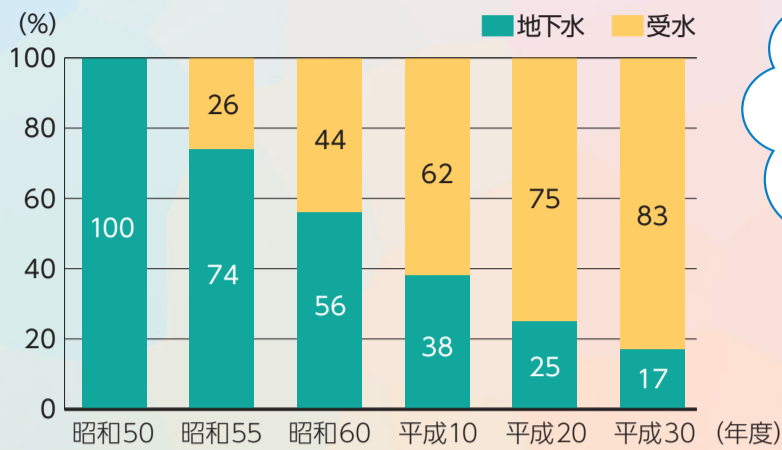


柏市の水源

市の水道事業は、昭和30年に地下水を用いて給水を開始しました。その後、急激な人口増加と都市化の進展による水需要の増加に対応するため、昭和54年からは、江戸川の水を浄化して水道水の供給を行う北千葉広域水道企業団から受水(水道水の調達)を開始しました。

市では、地下水と受水した水を混合して水道水を供給していますが、地下水の利用は地盤沈下対策としての採取規制などもあり割合は減少していて、現在は受水がおおよそ8割、地下水がおおよそ2割となっています。

■柏市の水道水の割合



市内には37本の井戸があって、最も深いところでは地下350メートルから地下水をくみ上げているんだよ



なぜ流れる? 下水管のヒミツ

下水管に高低差による傾きをつけて、高いところから低いところへ自然に水が流れる仕組みにより下水処理場や川、海まで運ばれています。



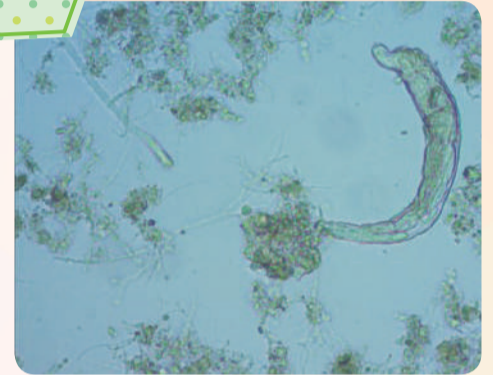
▲専用の機械で高低差を測ります

1メートルにつき2ミリメートルの傾きしかついていなくてもきちんと流れるんだよ



下水処理の见えない主役 「微生物」

運ばれた汚水をきれいな水に戻すため、下水処理場では微生物が活躍しています。まず大きな汚れを取り除いたあと、「反応タンク」へ運ばれます。ここに微生物がたくさん入っている泥を入れ、汚水とかき混ぜると、微生物たちが水の中の汚れを食べてくれて、きれいな水に戻ります。



▲反応タンクで活躍する微生物の「ロタリア」
写真提供：管路管理総合研究所

市内の汚水は、県が管理する処理場できれいにして川に流しているよ



大切な水資源

地球には、およそ14億立方キロメートルの水がありますが、そのほとんどが海水です。残りの淡水もそのほとんどが南極や北極の雪や氷なので、水道水として利用できる水は、地球全体の1パーセントもありません。

梅雨の時期に雨が少なかったり、暖冬で雪が少なかったりすると水不足となり、渇水になります。過去には30パーセントの取水制限が設けられたこともあり、社会生活、経済活動等に大きな影響を与えたこともありました。



▲群馬県の吾妻川中流部にあるハツ場ダム
写真提供：国土交通省関東地方整備局利根川ダム統括管理事務所

普段当たり前のように使っているけど、水は限りある貴重な資源なんだね

大切な水をいつまでも有効に利用できるようにするには、汚れた生活排水をきれいにして自然に返さないよね



柏のライフラインを支える 上下水道局が誕生

4月に水道事業と下水道事業の組織を統合しました。利用者サービスのさらなる向上を目指すとともに、共通する業務の効率的な運営、経営の合理化により、水道・下水道両事業の経営基盤強化を図ります。

上下水道局 組織図

上下水道局

| | |
|--------|--|
| 総務課 | 職員の人事・給与、庁舎管理、契約、検査、防災危機管理、審議会など |
| 経営企画課 | 各事業計画の策定、経営戦略、各会計の予算編成・決算、出納など |
| 料金課 | 上下水道料金の徴収、検針・使用量認定、下水道受益者負担金、水洗便所改造資金貸付、債権管理など |
| 給排水課 | 給水装置工事・排水設備計画の申請確認・検査、応急給水、水道メーター管理、水洗化普及など |
| 水道工務課 | 配水管等の計画・拡張・改良・維持補修など |
| 下水道工務課 | 公共下水道の新設・改良工事・維持管理、用地取得など |
| 施設管理課 | 水源施設の運転管理・維持補修、配水・取水・受水等の調整、水質検査など |

Q どこに連絡すればいいかわからない時や土・日曜日、祝日に問い合わせたい場合はどうすればいいのかな?



A 柏市上下水道局代表番号(☎7166-2191)に電話すると、音声ガイダンスの案内があって休日や夜間も24時間問い合わせができるよ



令和4年度予算

上下水道局では、皆さんの安全・安心を守る重要なインフラ機能を維持・向上させ、健全な経営を行いながら事業を進めていきます。

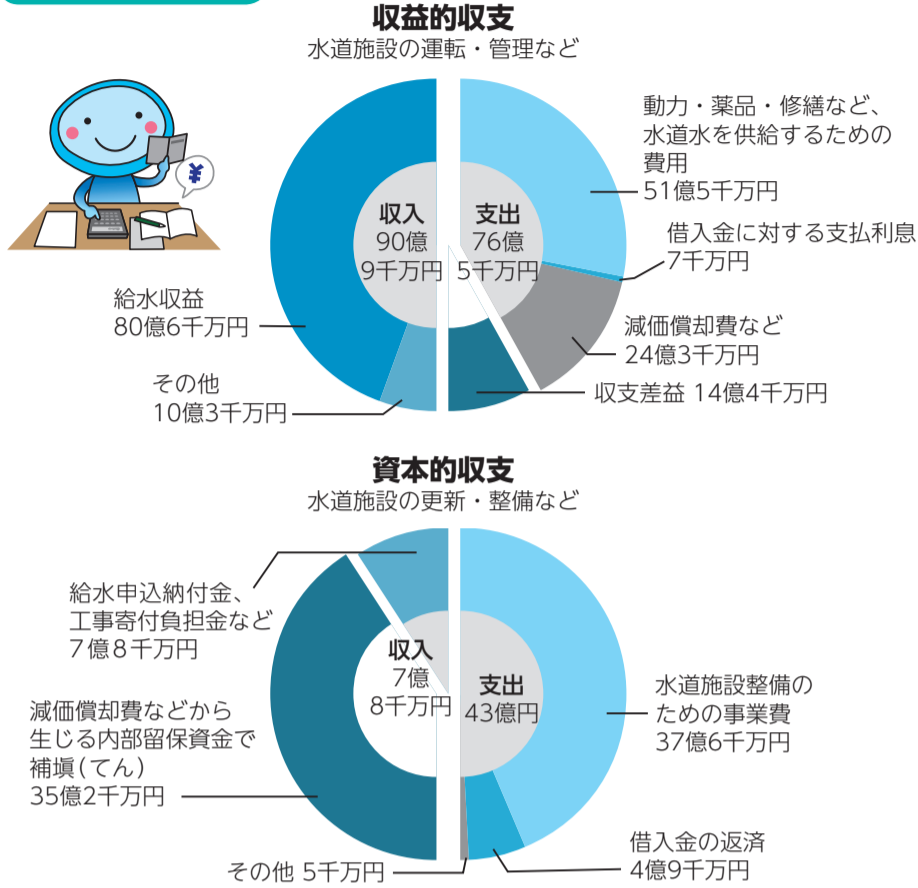
今年度の予算と主な取り組みを紹介します。詳しくは市のホームページをご覧ください。

問い合わせ 経営企画課 ☎7136-2339・FAX 7167-1165

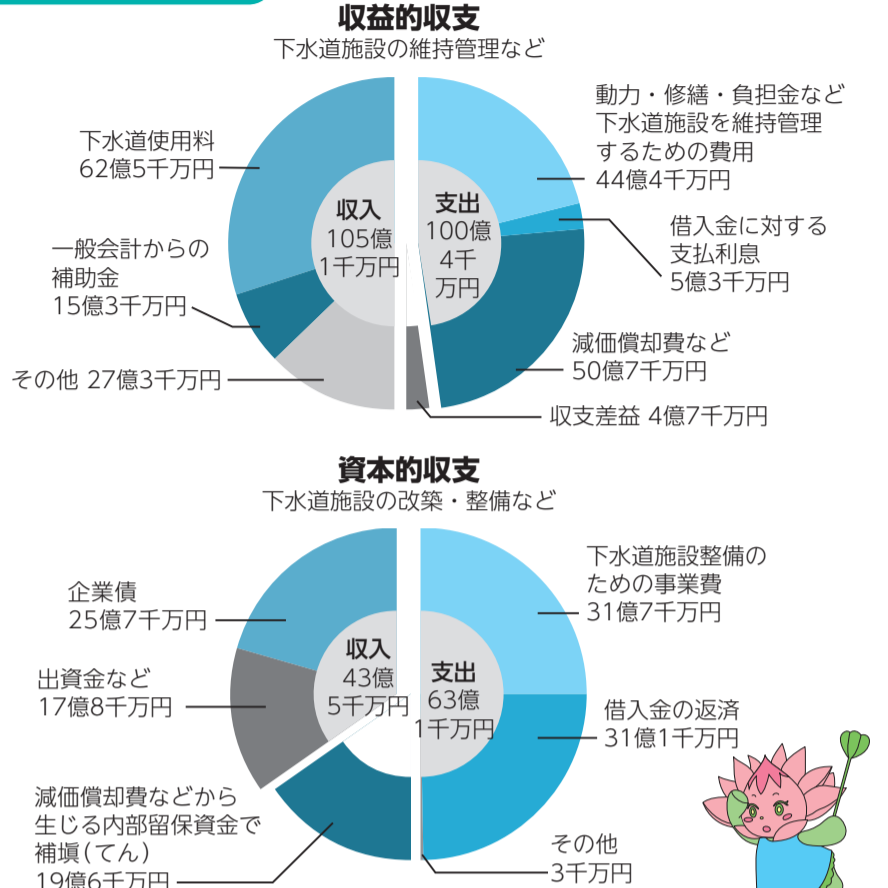
市のホームページはこちら▶



水道事業会計



下水道事業会計



主な取り組み

- **配水管の更新・布設**
予算額 約21億1千万円
老朽化した管を布設替えし、未整備地域に新たに布設します。
- **水源地施設・設備の更新**
予算額 約11億1千万円
水源地内の施設を耐震化し、設備の更新・改修をします。



▲くみ上げた地下水が集まる着水井(ちゃくすいせい)

主な取り組み

- **雨水関連整備**
予算額 約9億9千万円
大堀川右岸や柏北部中央地区等の雨水(浸水)対策を強化します。
- **汚水関連整備**
予算額 約13億2千万円
柏北部中央地区と市内の未整備地域において、およそ18.4ヘクタールの汚水管の整備を行います。



▲下水管を造る「シールドマシン」

柏市 上下水道局の SDGs (エスディージーズ) への取り組み

水道 安心でおいしい水道水を安定供給します

- 適切な水源の保全と水質管理
- 災害に負けない強靱(きょうじん)な施設整備
- 効率的な経営の推進と環境への配慮

柏市では持続可能な開発目標(SDGs)を推進しています

下水道 安全で清潔な環境を維持し、快適な生活を支えます

- 下水道未普及地域の解消
- 災害用マンホールトイレの整備
- 予防保全型維持管理の強化(老朽化を原因とする事故の予防)

令和3年度の水質検査結果 全ての項目で「水質基準に適合」

市では、皆さんが安心して飲める水を提供するために、定期的に水質の検査を行っています。水道法による検査項目は全51項目ありますが、全ての項目で水質基準を満たしています。これからも、より良質な水道水の提供に努めていきます。検査結果など、詳しくは市のホームページをご覧ください。



▲市のホームページはこちら



問い合わせ 施設管理課 ☎7167-1166・FAX 7167-1165

水道料金・下水道使用料のお支払いは口座振替で

口座振替は、指定した預貯金口座から自動的に支払える制度です。納付のたびに取扱金融機関等に出掛ける必要もなく、納め忘れの心配もありませんので、ぜひご利用ください※口座振替は、申し込みの1~2カ月後から開始し、振替は2カ月に1回

申し込み方法

- **インターネットで**
一部の取扱金融機関では、市のホームページから口座振替の申し込みが可能です※法人名義の口座は申し込みできません
- **口座振替依頼書で**
預貯金通帳、通帳届出印、水道番号が分かるもの(検針票等)を持って、口座振替の取扱金融機関・ゆうちょ銀行・郵便局へ直接※事前に口座振替依頼書の郵送を希望されるかたは、柏市上下水道局料金センターへ電話か市のホームページで



▲インターネットでの受け付けはこちら

問い合わせ 柏市上下水道局料金センター ☎7166-2191・FAX 7167-1269

市のホームページで公開中! 内水ハザードマップ

大雨などにより下水道による排水能力が雨量に追いつかず、マンホールなどから水があふれることを内水被害といいます。いざというときに、慌てずスムーズに行動ができるよう、自宅周辺や避難所までの浸水しやすい場所などを確認し、備えておきましょう。

紙版でも配布しています

配布場所/経営企画課(上下水道局庁舎3階)、防災安全課(市役所本庁舎2階)、沼南支所(沼南庁舎1階)、近隣センター、柏駅前行政サービスセンター、富勢出張所



問い合わせ 経営企画課 ☎7136-2339・FAX 7167-1165

お近くの応急給水所の確認を

問い合わせ 給排水課 ☎ 7167-1434 ・ FAX 7167-1269

災害やにごり水の発生などによって水道水が一時的に使えない場合には、安全・安心な飲み水を市内の応急給水所で給水します。応急給水を行う際は、広報車や防災行政無線、市のホームページ等でお知らせします。お近くの応急給水所の開設状況を確認し、飲料水を入れる容器を持参してください。各給水所には駐車スペースを設けていませんので、徒歩・自転車等でお越しください。



水源地の給水所

| 名称 | 所在地 |
|---------|-----------|
| ア 第三水源地 | 中原1811-12 |
| イ 第四水源地 | 南増尾4丁目9-1 |
| ウ 第五水源地 | 松葉町3丁目12 |
| エ 第六水源地 | 高田1201-23 |
| オ 岩井水源地 | 岩井802-4 |

耐震性貯水槽設置給水所

| 名称 | 所在地 |
|---------------|-------------|
| あ 北柏第三公園 | 北柏2丁目9 |
| い 高田小学校 | 高田376-3 |
| う 大津ヶ丘中学校 | 大津ヶ丘1丁目25 |
| え 中原ふれあい防災公園 | 中原1丁目28 |
| お 並木第二公園 | 南逆井2丁目2 |
| か 高柳近隣センター | 高柳1652-10 |
| き 手賀の杜ひだまりの公園 | 手賀の杜1丁目12-1 |

給水タンク設置による給水所

| 名称 | 所在地 |
|-----------|------------|
| Ⅰ 豊小学校 | 豊四季610-2 |
| Ⅱ 花野井小学校 | 花野井1652-34 |
| Ⅲ 田中北小学校 | 大青田1536-1 |
| Ⅳ 富勢東小学校 | 布施2176-2 |
| Ⅴ 風早南部小学校 | 藤ヶ谷新田111-2 |
| Ⅵ 手賀中学校 | 柳戸690 |

飲料水給水に関する協定に基づく給水所

| 名称 | 所在地 |
|-------------------|-----------|
| 18 二松学舎大学附属 柏高等学校 | 大井2590 |
| 19 ニッカウキスキー柏工場 | 増尾967 |
| 20 廣池学園(麗澤高等学校) | 光ヶ丘2丁目1-1 |

災害用井戸設置給水所 (防災安全課 ☎ 7167-1115)

| 名称 | 所在地 | 名称 | 所在地 |
|------------------------------|-----------|-------------------------|------------|
| 1 県立柏の葉公園災害用井戸 (財務省関税中央分析所前) | 柏の葉4丁目1 | 9 関場町災害用井戸 (関場町ゲートボール場) | 関場町842-2 |
| 2 田中中学校災害用井戸 | 大室249-9 | 10 柏第三小学校災害用井戸 | 若葉町4-54 |
| 3 西原小学校災害用井戸 | 西原4丁目17-1 | 11 光ヶ丘中学校災害用井戸 | 光ヶ丘4丁目23-1 |
| 4 松葉第一小学校災害用井戸 | 松葉町5丁目3 | 12 増尾西小学校災害用井戸 | 増尾台3丁目5-9 |
| 5 柏中学校災害用井戸 | 明原4丁目1-1 | 13 柏第四中学校災害用井戸 | 名戸ヶ谷1丁目6-8 |
| 6 柏市役所災害用井戸 | 柏5丁目10-1 | 14 酒井根小学校災害用井戸 | 酒井根19-2 |
| 7 柏第二小学校災害用井戸 | 豊四季310 | 15 藤心小学校災害用井戸 | 藤心880-1 |
| 8 旭小学校災害用井戸 | 旭町6丁目5-17 | 16 逆井分署災害用井戸 | 逆井1444-10 |
| | | 17 リフレッシュプラザ柏災害用井戸 | 南増尾58-3 |

水道施設の耐震化は計画的に進めていますが、地震など災害の規模によっては、復旧までに時間がかかることもあります。ご家庭でもいざというときに備えて、水道水のかみ置きにご協力をお願いします。

注意 被害状況により、順次給水所を開設します。お近くの給水所が開設されているか、市のホームページで必ずご確認ください

家庭でできる災害への備え - しみ置きの仕方 -

| | | |
|--|--|---|
| <p>量</p> <p>1人1日 3リットル×3日分が 目安 (飲料水用)</p> | <p>しみ方</p> <p>清潔な容器いっぱい水道水を入れて密閉する</p> <p>※浄水器によっては塩素を取り除いてしまうため、蛇口から直接くむ</p> | <p>保存</p> <p>冷暗所で3日、冷蔵庫で7日間程度</p> <p>注意 塩素の消毒効果がなくなるので、その後は洗濯や植物の水やりなど、飲み水以外に使いましょう</p> |
|--|--|---|

クイズに答えてプレゼントをもらおう!

正解者の中から抽選で20人に、柏市上下水道局グッズをプレゼント!

応募締め切り

7月15日(金)
当日消印有効



▲カシミズくんのピンバッジとマンホールのふた型コースター

クイズ

柏市の水道水に含まれる地下水の割合はおよそどのくらいか、A~Cから1つ選んで応募しよう
A)2割 B)5割 C)7割

クイズの応募方法

はがきに郵便番号・住所・氏名・電話番号、クイズの答え、水道・下水道についての疑問や知りたいことなどを書いて、〒277-0025千代田1丁目2-32 柏市上下水道局総務課へ郵送で(当日消印有効) ※応募は1人1回、はがき1枚につき1人まで。当選者の発表は賞品の発送をもって代えさせていただきます