

水を大切に使いましょう



かしわ

水道だよ

We Love Kashiwa
60th Anniversary

柏市は今年市制施行60周年です。

第55号

(26.6.1 現在)

・人口 407,490人
・世帯数 169,785世帯
・給水戸数 167,198戸

発行・編集／柏市水道部 〒277-0025 柏市千代田1丁目2-32 ☎7166-2191(代) FAX 7167-1165

2014.6.15(日)



60年のあゆみを見てみよう

柏市の水道は今年で開設60周年!

柏市の水道は、今から60年前の昭和29年に認可を受け、昭和30年6月22日に給水を開始しました。人口わずか45,000人ほどであった柏市の創設事業における計画給水人口は20,000人、計画1日最大給水量は4,000立方メートルでした。

平成25年度末には給水人口約380,000人、1日最大給水量約120,000立方メートルの規模となりました。水道の普及率(専用水道を除く)については93%を超え、市内のほぼ全域を網羅するほどに成長しました。

現在は古くなった水道管の交換や水道施設の耐震化に力を入れ、災害に負けない、安心安全な水道を目指して事業を行っています。

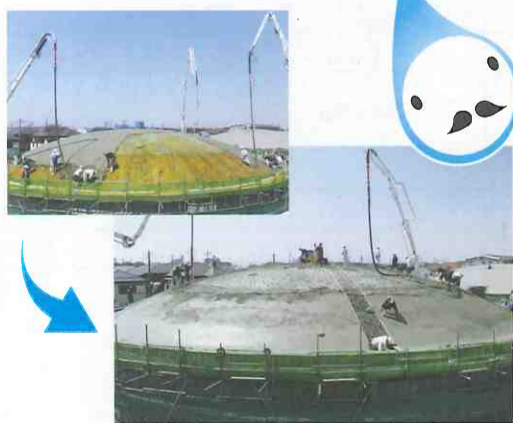
1日最大給水量の比較



第一水源地 第1号井戸(S29頃)



第二水源地配水池くわ入れ式(S33)



耐震工事が進む配水池[第四水源地](H26)

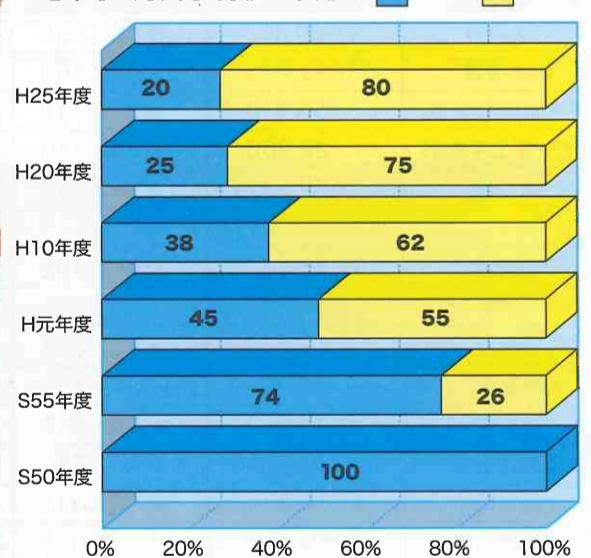
年表

- 1954(昭和29年) 水道布設認可を受ける
- 1955(昭和30年) 第一水源地給水開始(千代田)
- 1959(昭和34年) 第二水源地給水開始(あけぼの)
- 1964(昭和39年) 柏市人口10万人突破
- 1965(昭和40年) 第三水源地給水開始(中原)
- 1966(昭和41年) 富勢水源地給水開始(宿連寺)
- 1971(昭和46年) 第四水源地給水開始(南増尾)
- 1974(昭和49年) 第五水源地給水開始(松葉町)
1日平均給水量 37,400m³
- 1975(昭和50年) 柏市人口20万人突破
- 1979(昭和54年) 北千葉広域水道企業団から受水
- 1984(昭和59年) 第二水源地廃止
- 1988(昭和63年) 第六水源地給水開始(高田)
- 1989(平成1年) 柏市人口30万人突破
- 1994(平成6年) 1日平均給水量 95,600m³
- 2005(平成17年) 沼南町合併で岩井水源地統合
- 2010(平成22年) 柏市人口40万人突破
- 2012(平成24年) 富勢水源地廃止



通水式(S30)

地下水:河川水割合の推移



はじめは地下水100%だった水道水も、年々河川水(江戸川)の割合が増え、現在は約80%を占めています。

柏まつりのオアシス ~冷たくておいしい柏の水道水を配布します~

【とき】 7月26日(土)、27日(日)
13:00~18:00

【ところ】 柏駅東口ダブルデッキ

問い合わせ 総務課 ☎7166-3181



広告

水まわり困った時は...

24時間 安心対応

柏市管工事協同組合 修理センター

〒277-0872 柏市十倉二254-518

TEL 04-7146-9900・7147-3257



柏市水道部ホームページ: <http://suido.city.kashiwa.lg.jp>

または

平成26年度 水道事業会計の予算についてお知らせします

平成26年度予算は、「柏市地域水道ビジョン」に掲げる“生命（いのち）の水を未来につなぐ柏の水道”を基本理念として、『安心・安定・健全経営・環境・市民から親しまれる水道』の5つの基本目標実現のためのものとしています。主な施策としては、計画的な施設の耐震化、老朽化施設の更新を中心とした建設改良事業等を推進するとともに、危機管理体制の整備や一層の経営合理化・財政健全化に取り組み、また、持続可能な安定経営の実現のため、次期水道事業ビジョンの策定に取り掛かります。

問い合わせ 総務課 ☎7166-3181

1 業務の予定量

| 区 分 | 平成26年度 | 平成25年度 | 増 減 | 増減率 |
|-------------|------------|------------|----------|-------|
| 給水戸数 (戸) | 168,000 | 164,000 | 4,000 | 2.4% |
| 年間給水量 (㎥) | 40,110,000 | 40,010,000 | 100,000 | 0.3% |
| 一日平均給水量 (㎥) | 109,890 | 109,616 | 274 | 0.3% |
| 建設改良工事費(千円) | 3,919,869 | 4,085,707 | △165,838 | △4.1% |

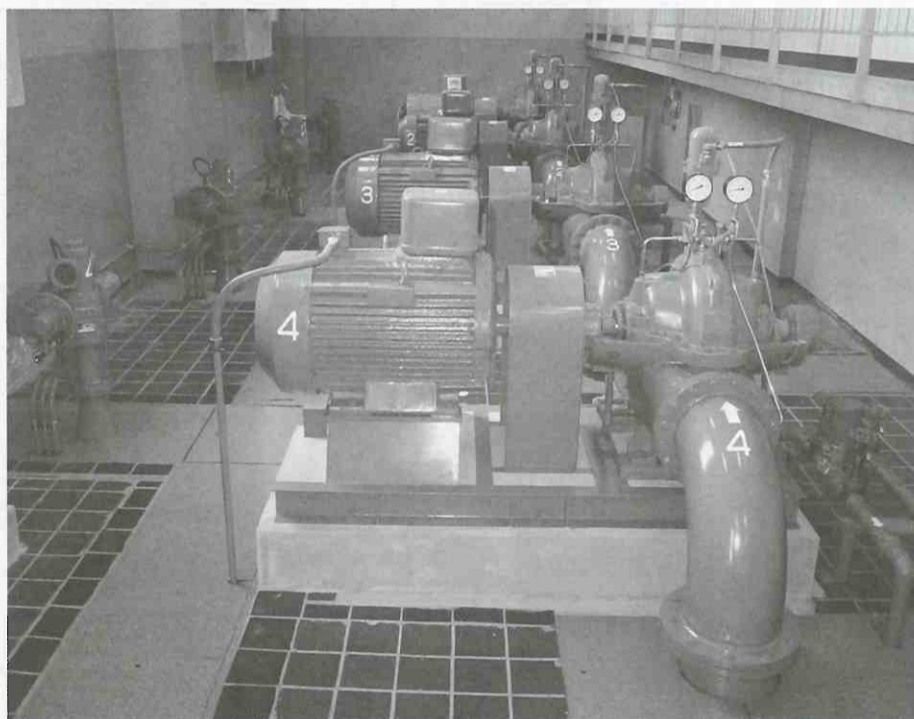
2 主要な指標

| 区 分 | 平成26年度 | 平成25年度 | 増 減 |
|----------|--------|--------|------|
| 普及率 (%) | 93.9 | 93.6 | 0.3 |
| 有収率 (%) | 93.6 | 93.5 | 0.1 |
| 供給単価 (円) | 182.0 | 183.0 | △1.0 |
| 給水原価 (円) | 172.3 | 171.3 | 1.0 |

*普及率：給水区域内人口に対する給水人口の割合
 *有収率：給水量に対する料金収入水量の割合
 *供給単価：水1㎥当たりの販売価格
 *給水原価：水1㎥当たりの生産価格

3 主要な事業

- 配水管布設(重要管路を整備したり、未整備地域に新たに布設します。)
 - 幹線整備 柏駅東口地域 約360m
 - 枝管整備 11ヶ所 約2,523m、藤心第二町会 約890m
 - 区画整理地域 柏北部中央地区 約3,350m
柏北部東地区 約5,820m
- 配水管改良(塩化ビニール管などの老朽管を耐震性の強い管に布設替えします。)
 - 30ヶ所、約23,103m
 - 第四水源地(南増尾) 幹線整備 240m
- 水源地設備更新(水源地内基幹設備の建替えや耐震化改修を行います。)
 - 第三水源地(中原) 8号井戸建屋建替工事
 - 第四水源地次亜塩素素注入設備更新工事
 - 第四水源地直流電源盤更新工事
 - 第四水源地1号井戸更新工事
 - 第五水源地(松葉町) 配水流量計他更新工事
 - 第六水源地(高田) 4号ポンプ更新工事
 - 管末測定局更新工事
- 耐震補強事業
 - 第三・四水源地着水井耐震補強工事
 - 第五水源地受変電室耐震補強工事
 - 第五水源地場内配管耐震補強工事
 - 第六水源地管理棟及びポンプ室耐震補強工事
- 災害対策
 - 応急給水設備工事(第六・岩井水源地)



第四水源地第4号配水ポンプ(平成25年度更新)

4 予算概要

収益的収入及び支出 税込み、単位：千円

(水道水を家庭に送るための費用とその財源を示します。)

| 区 分 | 平成26年度 | 平成25年度 | 増 減 | 増減率 |
|----------|-----------|-----------|-----------|-----------|
| 収入合計 | 9,560,412 | 7,585,535 | 1,974,877 | 26.0% |
| 給水収益 | 7,379,265 | 7,190,853 | 188,412 | 2.6% |
| 下水道受託収益 | 453,210 | 346,890 | 106,320 | 30.7% |
| 設計・完工手数料 | 28,000 | 32,800 | △ 4,800 | △ 14.6% |
| その他 | 1,699,937 | 14,992 | 1,684,945 | 11,239.0% |

| | | | | |
|---------|-----------|-----------|----------|---------|
| 支出合計 | 7,408,000 | 6,662,000 | 746,000 | 11.2% |
| 人件費 | 438,299 | 453,240 | △ 14,941 | △ 3.3% |
| 委託料 | 762,519 | 698,334 | 64,185 | 9.2% |
| 修繕費 | 164,725 | 184,383 | △ 19,658 | △ 10.7% |
| 動力費 | 248,623 | 241,692 | 6,931 | 2.9% |
| 工事請負費 | 432,778 | 483,798 | △ 51,020 | △ 10.6% |
| 受水費 | 2,466,204 | 2,393,803 | 72,401 | 3.0% |
| 減価償却費 | 1,756,220 | 1,682,661 | 73,559 | 4.4% |
| 企業債支払利息 | 185,210 | 193,334 | △ 8,124 | △ 4.2% |
| その他 | 953,422 | 330,755 | 622,667 | 188.3% |

資本的収入及び支出 税込み、単位：千円

(水道施設を整備・拡充するために必要な費用とその財源を示します。)

| 区 分 | 平成26年度 | 平成25年度 | 増 減 | 増減率 |
|---------|-----------|-----------|----------|---------|
| 収入合計 | 1,440,641 | 1,500,547 | △ 59,906 | △ 4.0% |
| 企業債 | 400,000 | 400,000 | 0 | 0.0% |
| 工事寄附負担金 | 440,456 | 445,105 | △ 4,649 | △ 1.0% |
| 給水申込納付金 | 560,040 | 627,730 | △ 67,690 | △ 10.8% |
| 他会計負担金 | 38,783 | 25,830 | 12,953 | 50.2% |
| その他 | 1,362 | 1,882 | △ 520 | △ 27.6% |
| 内部留保資金等 | 3,556,741 | 3,574,453 | △ 17,712 | △ 0.5% |

| | | | | |
|---------|-----------|-----------|----------|----------|
| 支出合計 | 5,037,000 | 5,075,000 | △ 38,000 | △ 0.8% |
| 建設費 | 986,414 | 1,013,081 | △ 26,667 | △ 2.6% |
| 改良費 | 3,562,160 | 3,528,252 | 33,908 | 1.0% |
| 固定資産購入費 | 12,278 | 26,059 | △ 13,781 | △ 52.9% |
| 企業債償還金 | 445,340 | 436,439 | 8,901 | 2.0% |
| 開発費 | 0 | 40,540 | △ 40,540 | △ 100.0% |
| その他 | 30,808 | 30,629 | 179 | 0.6% |

5 管路、配水池の耐震化の状況

管路の耐震化率(%)=耐震管延長/管路総延長×100

| 年度 | H23 | H24 | H25 | H26(見込み) |
|------|------|------|------|----------|
| 耐震化率 | 13.9 | 16.3 | 18.6 | 21.7 |

配水池耐震化率(%)=耐震対策済み配水池容量/配水池総容量×100

| 年度 | H23 | H24 | H25 | H26(見込み) |
|------|------|------|------|----------|
| 耐震化率 | 48.4 | 56.5 | 61.7 | 74.6 |



新しい管に交換!



ただいま配水管改良工事中...

配水管洗浄作業のお知らせ

今年度も道路下に埋設されている水道管(配水管)の洗浄作業を行います。
この作業は、道路上の消火栓や排水施設から水を排水し、水道管(配水管)を洗浄する作業です。
今年度の作業予定区域・時期は、次のとおりです。

1. 作業予定区域
みどり台一〜三丁目、伊勢原一丁目、西原一〜三丁目、柏の葉一〜三丁目、
根戸の一部、布施の一部、高田の一部、十余二の一部、松ヶ崎の一部、豊四季の一部
2. 作業予定時期
平成26年6月から平成27年2月中旬まで
※配水管洗浄作業は、いくつかのブロックに分けて作業を行います。
作業予定区域にお住まいの皆様へは、作業実施日の一週間前に「お知らせ」を配布いたします。
※濁水等の状況となった時は、作業を中止する場合があります。
3. 問い合わせ
配水課 維持補修担当 ☎7166-3184



消火栓から排水作業中

平成25年度水質検査結果

皆さんが安心して飲める水道水を提供するために、水質検査計画を策定し、定期的に水質検査を実施しています。検査は全50項目(26年度より51項目に変更)にわたり、ここに載せている項目はその中から抜粋したものです。すべての項目において結果は基準値を下回り、柏の水は「水質基準に適合」とされています。これからも、より良質な水道水の提供に努めてまいります。なお、全項目の数値をお知りになりたい方は柏市水道部ホームページで公開しておりますのでご覧ください。

問い合わせ 浄水課 ☎7146-3332

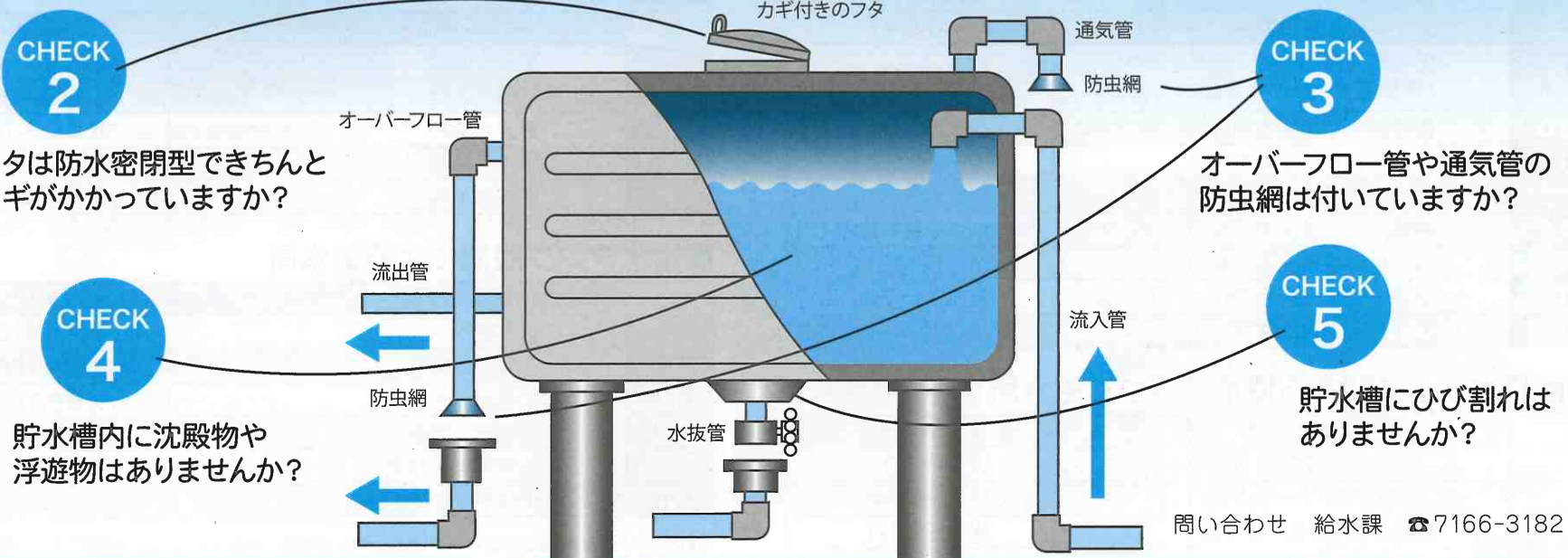
平成25年度の水道水の水質検査結果(平均値)

| 分類 | No. | 項目 | 単位 | 水源名 | 第一水源地給水 | 第三水源地給水 | 第四水源地給水 | 第五水源地給水 | 第六水源地給水 | 岩井水源地給水 |
|------------------|-----|------|--------|-------------|---------|---------|---------|----------|---------|---------|
| | | | | 採水場所 基準値 | 仲田第一公園 | 加賀第二公園 | 逆井第一公園 | 柏たなか第三公園 | 柏西口第一公園 | 野馬公園 |
| | | 気温 | (℃) | | 17.0 | 17.0 | 17.0 | 17.0 | 17.0 | 17.0 |
| | | 水温 | (℃) | | 17.0 | 16.5 | 16.8 | 17.1 | 15.9 | 16.8 |
| 健康に関する項目 | 1 | 病原菌 | (個/ml) | 100以下 | 0 | 0 | 0 | 0 | 0 | 0 |
| | 2 | 指標 | | 検出されないこと | 陰性 | 陰性 | 陰性 | 陰性 | 陰性 | 陰性 |
| 水道水が有すべき性状に関する項目 | 37 | 味 | (mg/l) | 200以下 | 22.8 | 16.9 | 20.8 | 32.9 | 23.0 | 25.1 |
| | 45 | 汚濁指標 | (mg/l) | 3以下 | 0.83 | 0.76 | 0.78 | 0.92 | 0.87 | 0.88 |
| | 46 | 腐食等 | (mg/l) | 5.8以上8.6以下 | 7.5 | 7.6 | 7.5 | 7.5 | 7.5 | 7.4 |
| | 47 | 味 | | 異常でないこと | 異常なし | 異常なし | 異常なし | 異常なし | 異常なし | 異常なし |
| | 48 | におい | | 異常でないこと | 異常なし | 異常なし | 異常なし | 異常なし | 異常なし | 異常なし |
| | 49 | 色 | | 5以下 | 0.5未満 | 0.5未満 | 0.5未満 | 0.5未満 | 0.5未満 | 0.5未満 |
| | 50 | にごり | (度) | 2以下 | 0.1未満 | 0.1未満 | 0.1未満 | 0.1未満 | 0.1未満 | 0.1未満 |
| 上記水質基準項目の判定 | | | | | 水質基準に適合 | 水質基準に適合 | 水質基準に適合 | 水質基準に適合 | 水質基準に適合 | 水質基準に適合 |
| その他 | | 残留塩素 | (mg/l) | 0.1以上(注) | 0.5 | 0.6 | 0.6 | 0.7 | 0.6 | 0.4 |

備考 未満とは、定められた検査方法でその値(おおむね基準値の1/10)より小さいことをあらわします。
(注) 残留塩素の基準値は水道法22条に基づく衛生上の措置のための管理基準です。

貯水槽水道をご利用の皆様へ

貯水槽水道とは水道水をいったん貯水槽に貯めてから建物の利用者へ供給される施設のことです。管理が不十分である場合には水が濁ったり臭いがすることがありますので、定期的に点検するなど、適切な管理につとめてください。



お近くの応急給水拠点の確認を

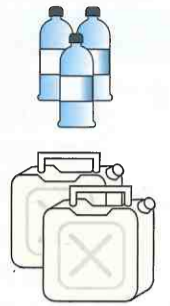
水道施設の耐震化は計画的に進めていますが、地震(災害)の規模によって復旧までに時間がかかることも考えられます。

ご家庭でもいざというときに備えて「水道水のくみ置き」にご協力をお願いします。またお近くの給水拠点をご確認ください。

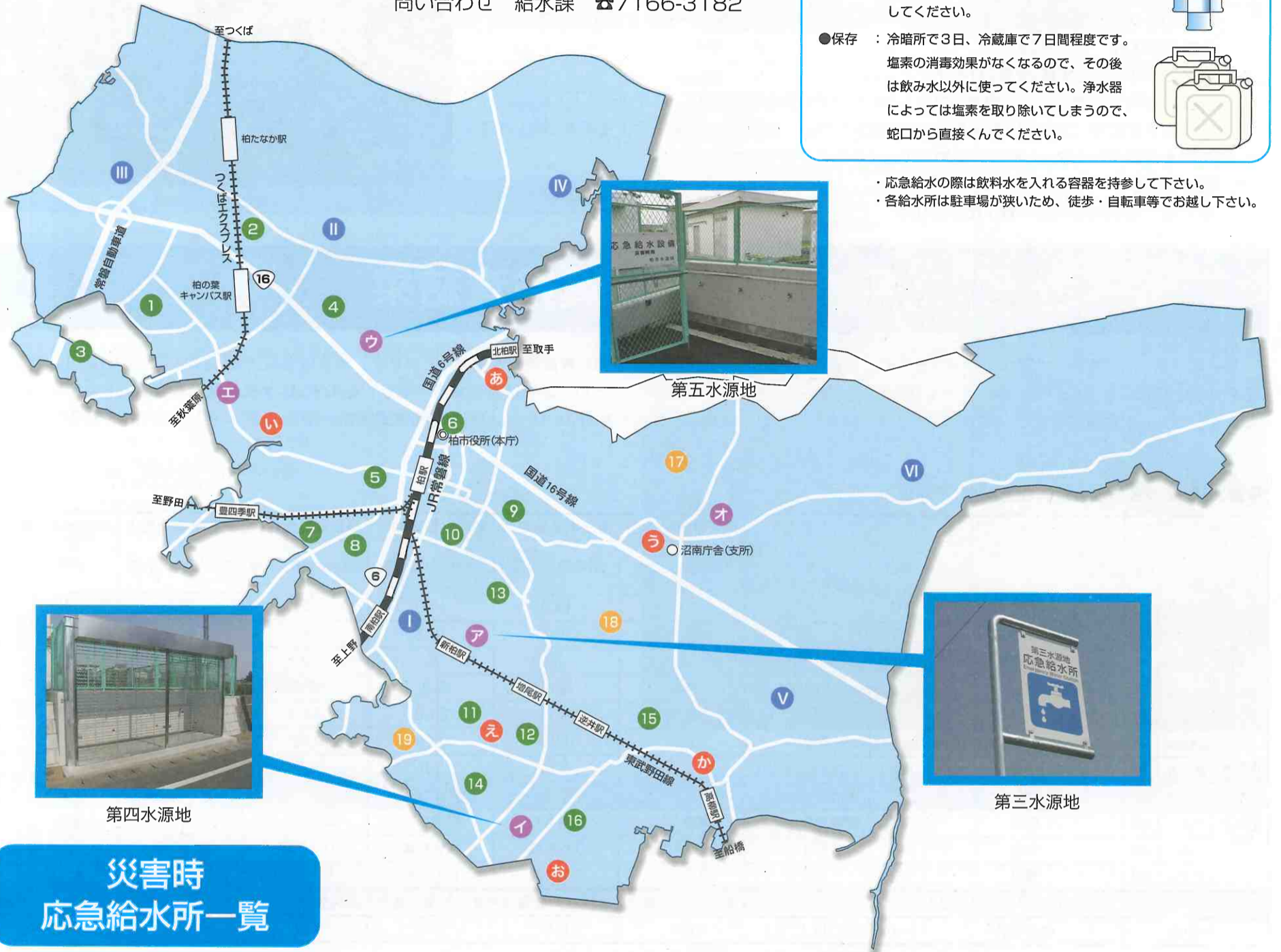
問い合わせ 給水課 ☎7166-3182

ご家庭でできる災害への備え～くみ置きの仕方～

- 量 : 1人1日3リットル×3日分が目安
- くみ方 : 清潔な容器いっぱい水道水を入れ、密閉してください。
- 保存 : 冷暗所で3日、冷蔵庫で7日間程度です。塩素の消毒効果がなくなるので、その後は飲み水以外に使ってください。浄水器によっては塩素を取り除いてしまうので、蛇口から直接くんでください。



- ・応急給水の際は飲料水を入れる容器を持参して下さい。
- ・各給水所は駐車場が狭いため、徒歩・自転車等でお越し下さい。



災害時 応急給水所一覧

災害用井戸設置給水所

| 名称 | 所在地 |
|-----------------------------|-----------|
| 1 県立柏の葉公園災害用井戸(財務省関税中央分析所前) | 柏の葉4-1 |
| 2 田中中学校災害用井戸 | 大室249-9 |
| 3 西原小学校災害用井戸 | 西原4-17-1 |
| 4 松葉第一小学校災害用井戸 | 松葉町5-3 |
| 5 柏中学校災害用井戸 | 明原4-1-1 |
| 6 柏市役所災害用井戸 | 柏5-10-1 |
| 7 柏第二小学校災害用井戸 | 豊四季310 |
| 8 旭小学校災害用井戸 | 旭町6-5-17 |
| 9 関場町災害用井戸(関場町ゲートボール場) | 関場町842-2 |
| 10 柏第三小学校災害用井戸 | 若葉町4-54 |
| 11 光ヶ丘中学校災害用井戸 | 光ヶ丘4-23-1 |
| 12 増尾西小学校災害用井戸 | 増尾台3-5-9 |
| 13 柏第四中学校災害用井戸 | 名戸ヶ谷1-6-8 |
| 14 酒井根小学校災害用井戸 | 酒井根19-2 |
| 15 藤心小学校災害用井戸 | 藤心880-1 |
| 16 逆井分署災害用井戸 | 逆井1444-10 |

飲料水給水に関する協定に基づく給水所

| 名称 | 所在地 |
|------------------|----------|
| 17 二松学舎大学附属柏高等学校 | 大井2590 |
| 18 ニッカウスキー柏工場 | 増尾967 |
| 19 廣池学園(麗澤高等学校) | 光ヶ丘2-1-1 |

耐震性貯水槽設置給水所

| 名称 | 所在地 |
|--------------|-----------|
| あ 北柏第三公園 | 北柏2-9 |
| い 高田小学校 | 高田376-3 |
| う 大津ヶ丘中学校 | 大津ヶ丘1-25 |
| え 中原ふれあい防災公園 | 中原1-28 |
| お 逆井並木第二公園 | 南逆井2-2 |
| か 高柳近隣センター | 高柳1652-10 |

水源地の給水所

| 名称 | 所在地 |
|---------|-----------|
| ア 第三水源地 | 中原1811-12 |
| イ 第四水源地 | 南増尾4-9-1 |
| ウ 第五水源地 | 松葉町3-12 |
| エ 第六水源地 | 高田1201-23 |
| オ 岩井水源地 | 岩井802-4 |

給水タンク設置による給水所

| 名称 | 所在地 |
|------------|------------|
| I 豊小学校 | 豊四季610-2 |
| II 花野井小学校 | 花野井1652-34 |
| III 田中北小学校 | 大青田1536-1 |
| IV 富勢東小学校 | 布施2176-2 |
| V 風早南部小学校 | 藤ヶ谷新田111-2 |
| VI 手賀中学校 | 柳戸690 |

※給水タンク設置による給水所(I~VI)については、道路等の被害状況によっては設置できない場合もあります