

水を大切に使いましょう



かしわ

水道だより

We Love Kashiwa

元気な 柏 発信プロジェクト

We Love Kashiwaキャンペーンは、イベントを通じて「活気ある元気な柏」を市内外にアピールしていきます。

第53号

(25.6.1現在)

・人口 405,902 人
・世帯数 167,107世帯
・給水戸数 164,182 戸

発行・編集／柏市水道部 〒277-0025 柏市千代田1丁目2-32 ☎7166-2191(代) 年2回(6月・12月)発行

2013.6.15(土)

完成予想図



北千葉浄水場(流山市内)



どうして必要なの？

柏市の水道水は「利根川水系江戸川の河川水」と「市内の深井戸からく

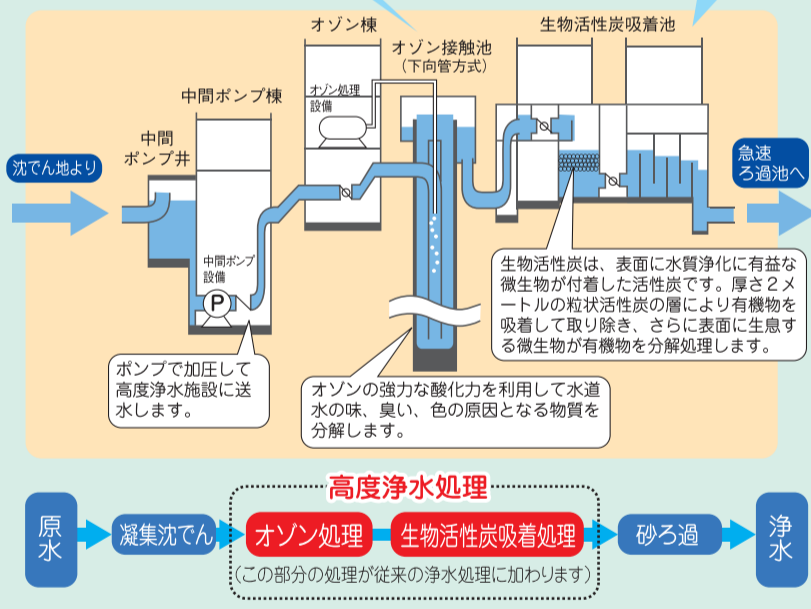
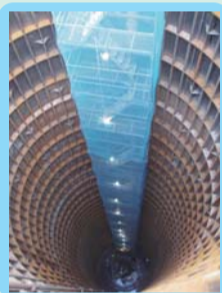
柏市が受水している「北千葉広域水道企業団」で、高度浄水処理施設の建設が進んでいきます。今回は、水道水をもっと安全でおいしくして

み上げた地下水」からできています。その江戸川の河川水を浄化して柏市に送っているのが北千葉広域水道企業団です。江戸川の水は、流域の都市化などの影響で水質があまりよくありません。これまで粉末活性炭を注入するなどの対策が行われてきましたが、カビ臭の原因となる物質やカルキ臭やトリハロメタンのもととなる物質等については、従来の処理方法では十分に取除くことができないため、突発的な水質の悪化に対応

もっとおいしく安全に！
高度浄水処理施設の建設が進んでいます

高度浄水施設(建設中)

既存の浄水フローに、「中間ポンプ」「オゾン接触池」、「生物活性炭吸着池」などを組み込みます。



できたらどうなるの？

同企業団北千葉浄水場では、従来の沈でん・ろ過・消毒の浄水処理に加えて、

が難しいという課題がありました。そこで同企業団では、より安全で良質な水道水を安定的に供給するため、高度浄水処理施設を導入することとしました。

進んでいるの？

平成26年度の通水を目指して、予定通り工事は進んでいます。

「オゾン処理」と「生物活性炭処理」のふたつの処理を新たに取り入れます。(右図参照) 高度浄水処理により、これまで取りきれなかった物質(カビ臭原因物質・カルキ臭の原因となるアンモニア態窒素・トリハロメタンの原因物質など)を除去できるようになり、より安全でおいしい水をお届けすることができるようになります。

主要工事	H22	H23	H24	H25	H26	H27
施設建設用地造成工事	造成					
中間ポンプ施設建設及び場内連絡管布設工事		基礎工	築造	築造		
オゾン処理施設及び生物活性炭施設建設工事		基礎工	築造	築造		
電気設備・機械設備工事			機器設計製作	機器製作据付調整		
試運転調整等						通水

広告

水まわり困った時は...

24時間 安心対応

柏市管工事協同組合 修理センター

〒277-0872 柏市十余二254-518

TEL 04-7146-9900・7147-3257

お待ちしております! ~今年も柏まつりに出展~

安全でおいしい水道水のPRのため、今年も柏まつりに出展します。

毎年ものすごく暑い柏まつり当日!冷やしてさらにおいしい柏の水道水を東口ダブルデッキで配っています。他にも毎年好評の「宙に浮く不思議な蛇口」や炎天下のオアシス「クールミスト」なども用意しておりますので、ぜひお越しください。



【とき】7月27日(土)・28日(日) 13:30~18:00

【ところ】東口ダブルデッキ

問い合わせ 総務課 ☎7166-3181

宙に浮く蛇口から水が!?



新たに「応急給水設備」が完成!

水道部では、昨年5月に発生した市内断水等の非常時に備えて、第五水源地（松葉町3丁目）に新たに常設の「応急給水設備」を設置しました。この設備は、今までの組み立て式給水装置と比べて速やかに市民のかたへ給水を行うことができるようになっていきます。なお、災害時には、お近くの応急給水所で給水を受けられるようになっていきますので、いざという時のために、お近くの応急給水所をご確認ください。

問い合わせ 給水課 ☎7166-3182

市内断水から1年 災害時への備えを

応急給水所

- ・第三・第四・第五・第六・岩井の各水源地
- ・県立柏の葉公園など16箇所の災害用井戸
- ・二松学舎大学附属柏高校・ニッカウキスキー柏工場・廣池学園（協定による給水所）
- ・北柏第三公園など6箇所の耐震性貯水槽

◎詳しくは、水道部ホームページ、近隣センター等でご確認ください



家庭での準備は万全ですか？

- ・日頃から災害に備えて「1人1日3リットルの水」を、最低3日分は備蓄しておくようにお願いします。
- ・災害時の応急給水では「1人1日3リットル」の配布となります。
- ・各給水所は駐車場が狭いため、徒歩・自転車でお越しください。

水道水の放射性物質測定結果

柏市の水道水からはセシウム・ヨウ素ともに検出されていませんので、安心して飲料水としてお使いください。もちろん、乳児のミルク用にもお使いいただけます。

今後も水道水中の放射性物質について継続的に監視し、安心・安全な水道水の供給に努めてまいります。

北千葉広域水道企業団での測定結果

企業団から柏市などに送水する浄水の測定結果です

採水日（毎日）	測定結果
5月1日～31日	不検出（検出限界値0.4～0.7）
4月1日～30日	不検出（検出限界値0.4～0.6）
3月1日～31日	不検出（検出限界値0.3～0.6）

市井戸水の測定結果

水道部の所有する深井戸（地下約200m）からくみ上げている井戸水の測定結果です

採水日（月1回）	水源地	測定結果
5月15日	第一、第三、第四、第五水源地	不検出（検出限界値0.4～0.7）
4月10日		不検出（検出限界値0.5～0.7）
3月13日		不検出（検出限界値0.5～0.7）

※第六及び岩井水源地は井戸はありません

市水源地出口での測定結果

柏市の水源地から各ご家庭へ配水している水道水（北千葉+市井戸水）の測定結果です

採水日（週1回）	水源地	測定結果
5月（1、8、13、21、27）	第一、第三、第四、第五、第六水源地	不検出（検出限界値0.4～0.8）
4月（4、15、22）		不検出（検出限界値0.3～0.7）
3月（5、11、18、25）		不検出（検出限界値0.4～0.7）

※岩井水源地は北千葉広域水道企業団からの受水のみで配水しているため除外しています。

●「検出限界値」とは、測定できるもっとも小さな値であり、検体ごとに検出限界値は変動します。また「不検出」とは検出限界値未満であることを意味します。

水道中の放射性物質にかかる目標値	放射性セシウム（セシウム134と137の合計） 10ベクレル/kg
------------------	--------------------------------------

問い合わせ 総務課 ☎7166-3181

配水管洗浄作業のお知らせ

- 今年度も道路下に埋設されている水道管（配水管）の洗浄作業を行っています。この作業は、道路上の消火栓や排水施設から水を排出し、管を洗浄する作業です。
- 今年度の作業予定箇所は次のとおりです。
1. 既に作業が完了した区域
東中新宿2丁目の一部、東中新宿3・4丁目、光ヶ丘4丁目
 2. 今後作業予定の区域
青葉台1・2丁目、南増尾3・8丁目、新逆井1・2丁目、南逆井1・7丁目、西町、篠籠田の一部、松ヶ崎の一部、根戸の一部
 3. 作業予定期間
平成26年2月中旬まで
 4. 問い合わせ
配水課 維持補修担当
- ※洗浄作業区域のかたへは、作業開始1週間前にお知らせ文を配付いたします。※下記予定期間で、いくつかのブロックに区切って作業を行います。※濁水等不測の状況となった際は、作業を中止する場合があります。

代表 ☎7166-12191
直通 ☎7166-13184（平日8時30分から17時15分）



平成25年度 水道事業会計の予算についてお知らせします

「柏市地域水道ビジョン」に掲げる「生命（いのち）の水を未来につなぐ柏の水道」を基本理念として、事業計画に基づく管路及び水源地設備の耐震化を中心に建設改良事業等を推進するとともに、一層の経営合理化・財政健全化に取り組み、安心・安定・健全経営・環境・市民から親しまれる水道の5つの基本目標実現にむけ予算を編成しました。

1. 業務の予定量

区分	24年度当初予算	25年度の予定	増減	増減率
給水戸数 (戸)	164,700	164,000	△700	△0.4%
年間総給水量 (㎡)	39,900,000	40,010,000	110,000	0.3%
一日平均給水量 (㎡)	109,315	109,616	301	0.3%
建設改良工事費 (千円)	3,439,689	4,085,707	646,018	18.8%

3. 主要な事業

- ・配水管布設（重要管路を整備したり、未整備地域に新たに布設します。）
 - 幹線整備 柏駅東口地域 約504m
 - 枝管整備 10ヶ所 約3,654m、藤心第二町会 約890m
 - 区画整理地域 柏北部中央地区 約3,900m、柏北部東地区 約4,865m
- ・配水管改良（塩化ビニール管などの老朽管を耐震性の強い管に布設替えます。）
 - 30ヶ所、約22,160m
 - 第四水源地（南増尾）幹線整備 842m
- ・水源地設備更新（水源地内基幹設備の建替えや耐震化改修を行います。）
 - 第三水源地（中原）次亜塩素素注入設備更新工事
 - 第四水源地（南増尾）配水残塩計更新工事
 - 管末測定局更新
 - 第四水源地4号配水ポンプ更新工事
 - 第三水源地第1号井戸更新工事
- ・配水池整備事業（配水池の建替えや耐震補強を行います。）
 - 第五水源地（松葉町）第4号配水池耐震補強工事
 - 岩井水源地第5・6号配水池耐震補強工事
 - 第四水源地第1号配水池建替 PC造3,800㎡×1

4. 予算概要

収益的収入及び支出 税込み、単位：千円
(水道水を家庭に送るための費用とその財源を示します)

区分	24年度当初予算	25年度の予定	増減	増減率
収入合計	7,635,675	7,585,535	△50,140	△0.7%
給水収益	7,204,523	7,190,853	△13,670	△0.2%
下水道受託収益	388,575	346,890	△41,685	△10.7%
設計・完工手数料	26,400	32,800	6,400	24.2%
その他	16,177	14,992	△1,185	△7.3%
支出合計	6,659,000	6,662,000	3,000	0.0%
人件費	449,478	453,240	3,762	0.8%
委託料	670,926	698,334	27,408	4.1%
修繕費	162,205	183,858	21,653	13.3%
動力費	217,552	241,692	24,140	11.1%
工事請負費	591,929	483,798	△108,131	△18.3%
受水費	2,388,955	2,393,803	4,848	0.2%
減価償却費	1,648,610	1,682,661	34,051	2.1%
企業債支払利息	198,957	193,334	△5,623	△2.8%
その他	330,388	330,755	367	0.1%

2. 主要な指標

区分	24年度当初予算	25年度の予定	増減
普及率 (%)	93.5	93.6	0.1
有収率 (%)	93.9	93.5	△0.4
供給単価 (円)	183.1	183.0	△0.1
給水原価 (円)	171.0	171.3	0.3

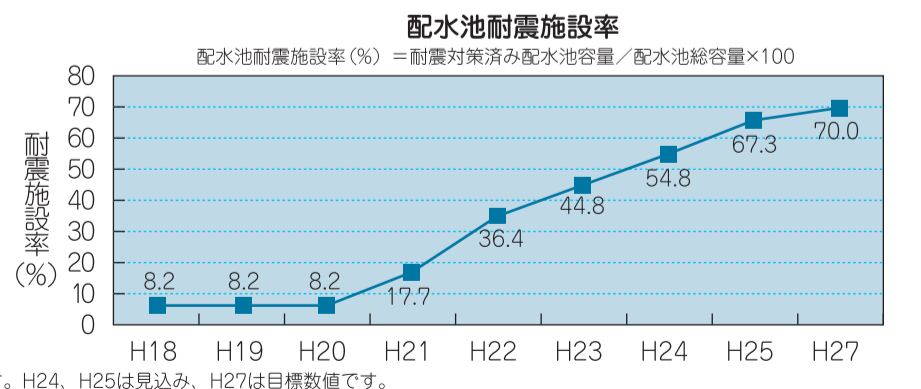
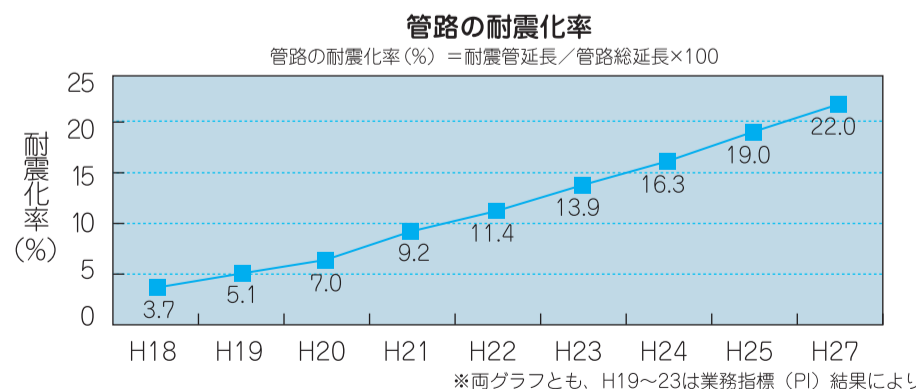
- 普及率：給水区域内人口に対する給水人口の割合。(全国平均95.13)
 - 有収率：給水量に対する料金収入水量の割合。(全国平均90.63)
 - 供給単価：水1㎡当たりの販売価格。(全国平均167.52)
 - 給水単価：水1㎡当たりの生産価格。(全国平均166.95)
- ※全国平均は、平成23年度水道事業経営指標の給水人口30万人以上



第三水源地ろ過機（平成24年度修繕）

- ・災害対策
 - 応急給水設備工事（第三・四水源地）
 - 応急給水所看板設置
 - 災害対策用消耗品整備

5. 管路、配水池の耐震化の状況



*管路：水道事業に関わる管路は、以下のとおりです。
 配水管（浄水を水源地から各家庭の給水装置まで送る管）
 導水管（原水を井戸から水源地に送る管）
 送水管（浄水を水源地から他の水源地に送る管）

*配水池：浄水場から送り出された水を一時的に貯めておく施設で、季節や時間により変動する配水量を調整する機能を持つとともに、異常時は、貯留量を利用して使用者への断水の影響を軽減する役割を持っています。

水道水はどこから来るの？

柏市の水道水は江戸川から取水した河川水と、市内の井戸からくみ上げられた地下水が水源です。柏市内は5つの給水区域に分けられ、各区域には地下水の浄水施設や北千葉広域水道企業団から水を受水する施設、それらを混ぜ一時貯留する配水池などがあります。水量・水圧・水質などはこの区域ごとに管理し、皆さんの家庭や学校などに送っています。

江戸川から取水した水は北千葉浄水場で浄化され、柏市を含む1県7市（※）に送水されています。柏市ではおおよそ江戸川からの浄水を80パーセント、井戸からの浄水を20パーセントの割合でブレンドし各家庭に給水しています。（岩井水源地区域については、井戸がないため100パーセント北千葉浄水場で浄水された水が給水されています。）

※千葉県・柏市・松戸市・野田市・流山市・我孫子市・習志野市・八千代市

北千葉浄水場



取水場から送られてきた原水は、北千葉浄水場でろ過・滅菌などの浄化処理が施されます。きれいになった水は水質監視を行い安全を確認して、送水ポンプと送水管によって各構成団体（※）の受水槽に送水します。

中央監視室

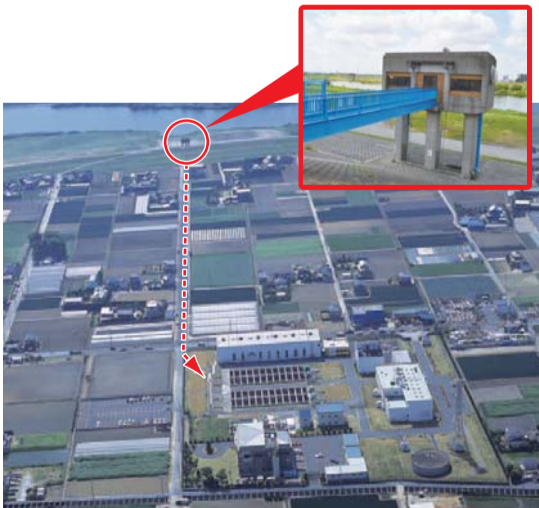


第六水源には「浄水センター」があります。ここで5つの給水区域の設備の運転を集中管理し、水量・水圧・水質などを遠隔で監視・制御しています。市民の皆さんに安心・安全な水を送るため、365日24時間休みなく運転しています。



- 第一・第三水源給水区域
- 第四水源給水区域
- 第五水源給水区域
- 第六水源給水区域
- 岩井水源給水区域

北千葉取水場



江戸川で取水された水は、北千葉取水場で砂を取り除かれます。そこへ粉末活性炭を注入して臭いなどを除去した後、北千葉浄水場まで取水ポンプで送水します。

柏市水道の水の経路

