



キャラクターの名前 大募集!!

抽選で、10人のかたにオリジナルタオルが当たる!

応募方法

6月30日(金)までに、はがきにキャラクターの名前(1点まで)と住所・氏名を書いて、〒277-0025 千代田1丁目2-32 柏市水道部総務課へ郵送で(必着)
◎ご応募いただいたかたの中から、抽選で10人のかたにオリジナルタオルをプレゼントします。当選の発表は、賞品の発送をもって代えさせていただきます

キャラクター名の選考・発表方法

審査の上決定し、市のホームページや次回発行の水道だより等で発表します

その他

- ▶名称における著作権などの一切の権利については、柏市水道部に帰属します
- ▶名称を応募するにあたり、第三者の著作権を侵害しないように配慮してください
- ▶応募された個人情報は、抽選と賞品の発送以外では使用しません



水玉から生まれて半年もたつのに、まだ名前がないんだ。ちょっとシャイだけど、いつもそばにいて、みんなの役に立ちたいと考えているよ。柏市に住んでいるみんな、良かったら名前を考えてくれないかな? いろいろ考えてくれると、うれしいなあ。よろしくね!

問い合わせ 総務課 ☎7166-3181 • FAX 7167-1165

この「かしわ水道だより」(P1~4)は抜き取ってお読みください

なるほど!
水道水 **Q & A**

知っているようで知らない、生活する上でなくてはならない存在、水道水。夏だからこそ気になる質問に答えるよ。

問い合わせ
総務課 ☎ 7166-3181 ・ FAX 7167-1165

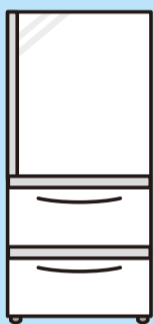
Q1 水道水は冷やすとおいしくなる?

A 夏だと、ペットボトル入り飲料も冷やして飲むよね。水道水は冷蔵庫や氷などで20度以下に冷やすことで、消毒用の塩素の臭いがあまり気にならなくなるよ。また一般的に体温と比較して、20～25度低いときに最もおいしく感じるといわれているよ。試してみてね!



Q2 製氷機は水道水を使うと安心?

A 消毒用の塩素が含まれていない水を使用すると、製氷機にカビが発生しやすいんだ。あまり知られていないかもしれないけど、各冷蔵庫メーカーのマニュアルでも水道水の使用をお勧めしているよ。浄水器によっては、塩素を取り除いてしまうので、蛇口から直接くんでね!



Q3 起きたときにコップ1杯の水は必要?

A みんな、寝汗をかいた体験はあるよね? 夏場、睡眠中に失われる水分量は、成人の平均で体重1キログラムあたり5.2ミリリットル。体重60キログラムの人なら、312ミリリットルの計算になるんだ。朝起きたときは、血液が濃縮されてドロドロの状態なので、コップ1杯の水を飲むようにしましょうね!
(データ出典: 科学研究費助成事業研究成果報告書2012「年齢階級を考慮した水分摂取基準算定に関する調査的研究」)



気にしたことはありますか?
「水道水の漏水」

水道水が漏水してしまうと、使用していない水道料金まで負担することになってしまいます。長年過ごしていると、ご家庭の水道管で漏水していることがありますので、定期的に漏水していないことを確認してください。また、漏水時の被害を抑えるため、水道水を長期間使用しない場合には、止水栓を閉めるようにしましょう。

問い合わせ 給水課 ☎ 7166-3182 ・ FAX 7167-1269

漏水を確認するには

- 1 屋外を含め全ての蛇口を閉めます
- 2 水道メーターのふたを開け、メーターのパイロットマークを確認します(写真参照)
- 3 パイロットマークが無回転であれば漏水していませんが、回転している場合は漏水している可能性があります
- 4 詳しい漏水調査や修理をする場合には、柏市指定給水装置工事業者に依頼をお願いします。なお、調査や修理にかかる費用は、所有者の負担となります

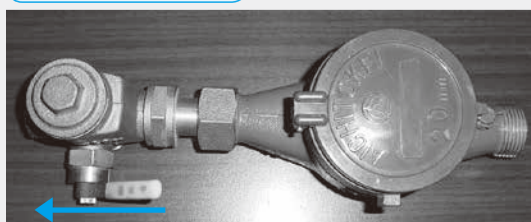


パイロットマーク

止水栓の閉め方

蝶ねじ式止水栓

レバー式止水栓



▲ハンドルを時計回りに回してください ▲レバーをメーターの反対方向へ90度傾けてください



水道メーターの適切な管理をお願いします

水道メーターは、ご家庭の水道水の使用量を正確に把握するために設置されているものです。2カ月に1度、検針員が水道メーターを見て使用量を確認しています。あまり知られていないかもしれませんが、水道メーターは有効期間が8年と法律で定められており、無料で交換を行っています。交換作業は、柏市水道部が委託をしている柏市管工事協同組合が行います。作業にご理解いただき、適切な管理をお願いします。

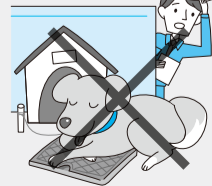
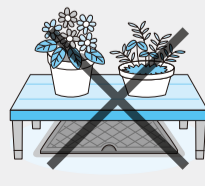
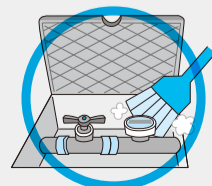


腕章(柏市水道部委託業者)

問い合わせ 給水課 ☎ 7166-3182 ・ FAX 7167-1269

お願い

- 1 常にメーターボックスが開くよう、荷物を置いたりせず、飼い犬等の管理は適切をお願いします
- 2 メーターボックスの中に土や石などを入れないようにして、メーター・配管が確認できる状態を保つようお願いします
- 3 メーター交換のお知らせが届いた際には、内容をご確認ください。ご不便をおかけしますが、ご協力をお願いします



平成28年度の水道水の水質検査結果(平均値)



皆さんが安心して飲める水を提供するために、水質検査計画を策定し、定期的に水質検査を実施しています。検査は全51項目にわたり、ここに載せてある項目はその中から抜粋したものです。全ての項目において結果は基準値を下回り「水質基準に適合」しています。これからも、より良質な水道水の提供に努めていきます。

◎全項目の数値は市のホームページで公開しています

問い合わせ 浄水課 ☎7146-3332 ・ FAX7143-1276

分類	No.	検査項目	単位	水源名	第三水源地	第四水源地	第五水源地	第六水源地	岩井水源地	
				採水場所 基準値	給水 仲田第一公園	給水 中原ふれあい 防災公園	給水 柏たなか 第三公園	給水 柏西口 第一公園	給水 野馬公園	
		気温	(°C)		19.7	19.7	19.7	19.7	19.7	
		水温			18.6	18.5	19.0	18.0	18.7	
健康に 関する項目	病原菌	1 一般細菌	(個/ml)	100以下	0	0	0	1	0	
		2 大腸菌		検出されないこと	不検出	不検出	不検出	不検出	不検出	
水道水が 有すべき性状に 関する項目	味	38 塩化物イオン	(mg/l)	200以下	18.8	20.0	27.5	22.6	22.3	
	汚濁指標	46 有機物(全有機炭素 (TOC)の量)		3以下	0.8	0.8	0.9	0.9	0.8	
		47 PH値		5.8以上8.6以下	7.7	7.7	7.6	7.5	7.5	
	味	48 味		異常でないこと	異常なし	異常なし	異常なし	異常なし	異常なし	
	におい	49 臭気								
	色	50 色度		(度)	5以下	0.6	0.5未満	0.5未満	0.5未満	0.5未満
	にごり	51 濁度		(度)	2以下	0.1未満	0.1未満	0.1未満	0.1未満	0.1未満
上記水質基準項目の判定					水質基準に 適合	水質基準に 適合	水質基準に 適合	水質基準に 適合	水質基準に 適合	
その他		残留塩素	(mg/l)	0.1以上(注)	0.7	0.5	0.8	0.7	0.5	

備考 未満とは、定められた検査方法でその値(おおむね基準値の1/10)より小さいことを表します

(注) … 残留塩素の基準値は水道法第22条に基づく衛生上の措置のための管理基準です

平成29年度水道事業会計の予算



平成29年度予算は、平成27年12月に策定した「柏市水道事業ビジョン」に基づき、基本理念である「いのちの水を未来につなぐ柏の水道」の実現に向け、『災害に負けないたくましい水道(強靱)』、『いつでも安全で信頼される水道(安全)』、『いつまでも市民とともにある水道(持続)』を推進するためのものとしています。主な施策としては、施設の耐震化や老朽化施設・設備の更新を中心とした建設改良事業等を計画的に推進するとともに、水道部庁舎再整備の設計に着手することとしています。

問い合わせ 総務課 ☎7166-3181 ・ FAX7167-1165

1 業務の予定量

区分	(単位)	29年度	28年度	増減	増減率
給水戸数	(戸)	179,000	176,000	3,000	1.7%
年間総給水量	(m ³)	40,170,000	40,142,000	28,000	0.1%
一日平均給水量	(m ³)	110,055	109,978	77	0.1%
建設改良工事費	(千円)	4,655,632	4,020,587	635,045	15.8%

2 主要な指標

区分(単位)	29年度	28年度	増減
普及率 (%)	94.4	94.2	0.2
有収率 (%)	94.1	93.4	0.7
供給単価 (円)	186.4	187.5	△ 1.1
給水原価 (円)	179.8	177.9	1.9

*普及率：給水区域内人口に対する給水人口の割合
*有収率：給水量に対する料金収入水量の割合
*供給単価：水1m³当たりの販売価格
*給水原価：水1m³当たりの生産価格

3 主要な事業

配水管の布設

重要管路を整備したり、未整備地域に新たに布設したりします

予算額 7億5,000万円

配水管の改良

老朽化した管を耐震性の強い管に布設替えします

予算額 26億5,900万円

水源地施設・設備の更新

水源地内施設の耐震化、設備の更新・改修を行います

予算額 17億5,300万円

水道部庁舎の再整備

基本設計・実施設計を H29・30年度に行います

予算額 1億5,200万円

4 予算概要

収益的収入・支出 (税込み、単位：千円)
水道水を家庭に送るための費用とその財源を示します。

区分	29年度	28年度	増減	増減率
収入合計	8,789,075	8,701,505	87,570	1.0%
支出合計	7,177,000	7,040,000	137,000	2.0%

資本的収入・支出 (税込み、単位：千円)
水道施設を整備・拡充するために必要な費用とその財源を示します。

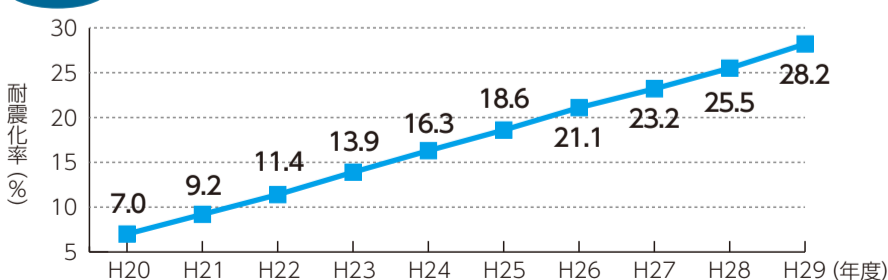
区分	29年度	28年度	増減	増減率
収入合計	1,008,991	1,224,727	△ 215,736	△ 17.6%
支出合計	5,828,000	5,163,000	665,000	12.9%

※資本的収入支出不足額は過年度分損益勘定留保資金等で補てんします

5 管路・配水池の耐震化の状況

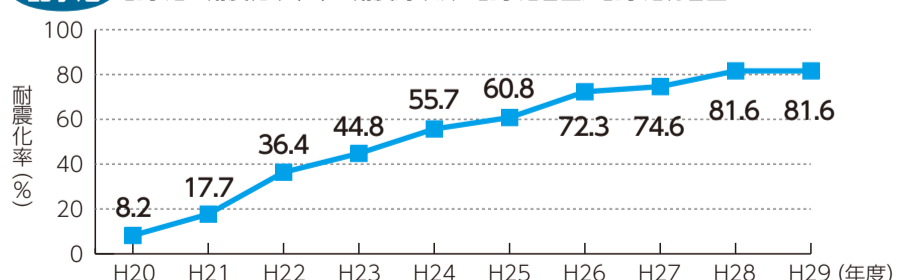
両グラフともH20～27は水道事業ガイドラインに基づく業務指標(PI)値。H28・29は見込みです

管路 管路の耐震化率(%) = 耐震管延長 / 管路総延長 × 100



*管路：水道事業に関わる管路には、次のものがあります
配水管(浄水を水源地から各家庭の給水装置まで送る管)
導水管(原水を井戸から水源地に送る管)
送水管(浄水を水源地から他の水源地に送る管)

配水池 配水池の耐震化率(%) = 耐震対策済み配水池容量 / 配水池総容量 × 100



*配水池：浄水場から送り出された水を一時的に貯めておく施設で、季節や時間により変動する配水量を調整する機能を持つとともに、異常時は、貯留量を利用して使用者への断水の影響を軽減する役割を持っています

お近くの 応急給水所の確認を

水道施設の耐震化は計画的に進めていますが、地震(災害)の規模によっては復旧までに時間がかかることもあります。ご家庭でもいざというときに備えて、「水道水のくみ置き」にご協力をお願いします。また、前もってお近くの給水所をご確認ください。

問い合わせ 給水課 ☎ 7166-3182 ・ FAX 7167-1269



いざというときに
備えて準備しよう
**1人1日
3リットル!**



ご家庭でできる災害への備え ～くみ置きの仕方～

- 量** 1人1日3リットル×3日分が目安(飲料水用)です
- くみ方** 清潔な容器いっぱい水道水を入れ、密閉してください
- 保存** 冷暗所で3日、冷蔵庫で7日間程度です



※塩素の消毒効果がなくなるので、その後は飲み水以外に使ってください。浄水器によっては塩素を取り除いてしまうので、蛇口から直接くんでください



災害時応急給水所一覧

応急給水の際は飲料水を入れる容器を持参してください。各給水所は駐車場が狭いため、なるべく徒歩・自転車等でお越しください。

災害用井戸設置給水所

名称	所在地
1 県立柏の葉公園災害用井戸(財務省関税中央分析所前)	柏の葉4丁目1
2 田中中学校災害用井戸	大室249丁目9
3 西原小学校災害用井戸	西原4丁目17-1
4 松葉第一小学校災害用井戸	松葉町5丁目3
5 柏中学校災害用井戸	明原4丁目1-1
6 柏市役所災害用井戸	柏5丁目10-1
7 柏第二小学校災害用井戸	豊四季310
8 旭小学校災害用井戸	旭町6丁目5-17
9 関場町災害用井戸(関場町ゲートボール場)	関場町842-2
10 柏第三小学校災害用井戸	若葉町4-54
11 光ヶ丘中学校災害用井戸	光ヶ丘4丁目23-1
12 増尾西小学校災害用井戸	増尾台3丁目5-9
13 柏第四中学校災害用井戸	名戸ヶ谷1丁目6-8
14 酒井根小学校災害用井戸	酒井根19-2
15 藤心小学校災害用井戸	藤心880-1
16 逆井分署災害用井戸	逆井1444-10

飲料水給水に関する協定に基づく給水所

名称	所在地
17 二松学舎大学附属柏高等学校	大井2590
18 ニッカウキスキー柏工場	増尾967
19 廣池学園(麗澤高等学校)	光ヶ丘2丁目1-1

耐震性貯水槽設置給水所

名称	所在地
あ 北柏第三公園	北柏2丁目9
い 高田小学校	高田376-3
う 大津ヶ丘中学校	大津ヶ丘1丁目25
え 中原ふれあい防災公園	中原1丁目28
お 逆井並木第二公園	南逆井2丁目2
か 高柳近隣センター	高柳1652-10
き 手賀の杜ひだまりの公園	手賀の杜1丁目12-1

水源地の給水所

名称	所在地
ア 第三水源地	中原1811-12
イ 第四水源地	南増尾4丁目9-1
ウ 第五水源地	松葉町3丁目12
エ 第六水源地	高田1201-23
オ 岩井水源地	岩井802-4

給水タンク設置による給水所

名称	所在地
1 豊小学校	豊四季610-2
2 花野井小学校	花野井1652-34
3 田中北小学校	大青田1536-1
4 富勢東小学校	布施2176-2
5 風早南部小学校	藤ヶ谷新田111-2
6 手賀中学校	柳戸690

※被害状況により、一部の応急給水所が開設できない場合があります

水道料金のお支払いは口座振替をお勧めします!

うっかり、水道料金の支払いが期限より遅れてしまったことはありませんか? 雨の中、支払いだけのために出掛けたことはありませんか? これらのことを一気に解決してくれるのが、口座振替(自動払込)です。申し込み方法は簡単ですので、ぜひご検討ください!

申し込み 預貯金通帳・通帳届出印・水道番号の分かるもの(納入通知書や検針票)を持って、お取引引きのある柏市取扱金融機関・ゆうちょ銀行・郵便局へ直接
◎口座からの振替は2カ月に1回です

水道の使用開始・中止のご連絡を



引っ越しをされるかた
必読!!

引っ越し等に伴い水道の使用開始・中止をする場合は、柏市水道料金センターにご連絡ください。連絡が遅くなると、想定外の水道料金をご負担いただく場合があります。ご理解・ご協力をお願いします。

問い合わせ 柏市水道料金センター(水道部2階) ☎ 7166-2191