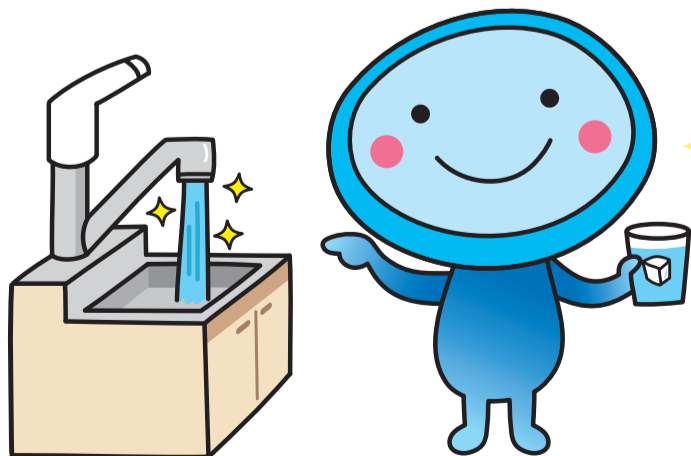




# 水道水を 飲んでいますか?

柏市の水道水を飲んでもらったところ  
50人中24人のかたが、  
「ミネラルウォーターと同等以上に  
おいしく感じる」と回答しています! (柏市水道部調べ)

この結果に驚かれたかたも多いのではないのでしょうか?  
柏の水道水は、おいしくなりました。水道水がおいしくなかった思い出や、  
おいしくないという印象だけで飲まない人も多いのではないのでしょうか?



水道水が  
おいしくなったのには、  
理由があるんだよ。  
つづきは、  
**4面**を見てね!

## 今号の内容

- |    |                                                         |
|----|---------------------------------------------------------|
| 2面 | ■ 水道の冬じたく<br>■ 漏水の自主点検のお願い<br>■ 平成28年度 水道水水質検査結果        |
| 3面 | ■ 柏市水道事業の現状<br>■ 柏市水道事業 平成27年度決算報告                      |
| 4面 | ■ 柏の水がおいしくなった理由<br>■ 水道の使用開始・中止時について<br>■ 便利なお支払い方法のご紹介 |

この「かしわ水道だより」(P1~4)は抜き取ってお読みください

# 柏市水道部からののお知らせ



## 水道の冬じたく ～給水管を凍結から守りましょう～

気温がマイナス4度以下になると、給水管が凍結・破裂することがあります。早めに冬支度をしましょう。

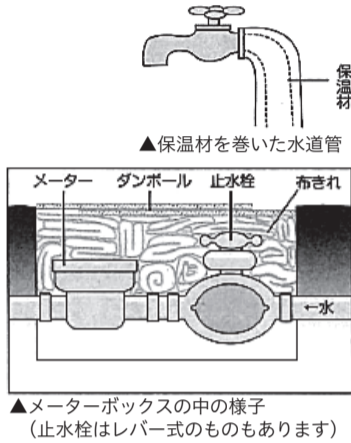
問い合わせ 給水課 ☎7166-3182

### ◆こんな給水管は注意

- 屋外に露出している
- 北向きで日陰にある
- 風当たりの強いところにある

### ◆家庭でできる凍結防止の方法

- ①保温材や毛布等を蛇口の手前まで巻き、その上にビニールテープを巻きます(保温材はホームセンターなどで取り扱っています)
- ②メーターボックスの中に毛布や布きれ等を入れ、メーターボックスの上にダンボールなどを載せて保温してください



### ◆凍結して水が出ないときは

凍った蛇口や給水管にタオルをかぶせ、その上からゆっくりとぬるま湯を掛けて溶かしてください(熱湯を掛けると破裂する恐れがあるので、絶対に使用しないでください)。



### ◆給水管が破裂したときは

- ①メーター横の止水栓(つまみかレバー等)を閉めて水を止めてください
- ②柏市指定給水装置工事業者(市のホームページに事業者名簿があります)か柏市管工事協同組合修理センター(☎7146-9900)に修理の依頼をください。なお、費用はお客様の負担になります
- ③応急手当てとして、水が噴き出している箇所にごムテープ、ビニールテープ等を固く巻きつけ、針金やひも等で縛ることで、漏水を防ぐことができます



## 漏水の自主点検をお願いします

問い合わせ 給水課 ☎7166-3182

### ◆漏水の原因について

敷地内での漏水は、水道管の老朽化や凍結などが原因で知らない間に進行していることがあります。

### ◆使用量が急に増えたら…

次のような場合、ご家庭の敷地内において漏水している可能性があります。

- 普段と生活は変わらないのに使用水量が増えている
- 水を使用していないのにメーターのパイロットマークが動いている
- 建物の壁や床等の一部がぬれている

### ◆漏水修理について

柏市指定給水装置工事業者に修理の依頼をしてください。なお、修理の費用は、所有者の負担となります。

### ◆料金減額について

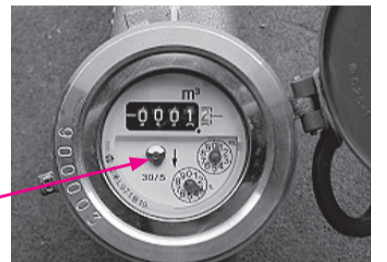
事情によっては漏水した水量についての料金を減額できる場合もありますので、柏市水道料金センター(☎7166-2191)にお問い合わせください。

### ◆家庭でできる簡単な漏水確認方法について

漏水は、メーターで簡単に確認できます。

- ①屋外を含め全ての蛇口をしめる
- ②メーターのふたを開け、パイロットマーク(写真参照)を確認する
- ③パイロットマークが回転していれば、漏水している可能性があります

※微量な漏水の場合、パイロットマークが回転するのに時間がかかります



パイロットマーク



## 全51項目の基準をクリアしています 平成28年度の水道水の水質検査結果 (平成28年9月5日実施)

水道部では、水道を使用される皆さんが安心して飲める水を提供するために、水質検査計画を策定し、定期的に水質検査を実施しています。今年度これまで行った水質検査結果は、全ての検査項目で水道法に定められた水質基準を満たしています。主な結果は下表のとおりです。これからも、より良質な水道水の提供に努めます。平成28年度水質検査計画と最新の水質検査結果は市のホームページをご覧ください。

問い合わせ 浄水課 ☎7146-3332



分類	No.	検査項目	単位	水源名	第三水源地 給水	第四水源地 給水	第五水源地 給水	第六水源地 給水	岩井水源地 給水
				採水場所 基準値	仲田第一公園	中原ふれあい 防災公園	柏たなか 第三公園	柏西口 第一公園	野馬公園
		気温	(°C)	—	34.0	34.0	34.0	34.0	34.0
		水温	(°C)	—	26.0	26.5	25.6	26.7	26.9
健康に 関する項目	病原菌	1 一般細菌	(個/ml)	100以下	0	0	0	0	0
		2 大腸菌		検出されないこと	不検出	不検出	不検出	不検出	不検出
水道水が 有すべき性状に 関する項目	味	38 塩化物イオン	(mg/l)	200以下	14.2	13.8	16.3	16.0	14.9
	汚濁 指標	46 有機物 (全有機炭素(TOC)の量)	(mg/l)	3以下	0.8	0.7	0.7	0.7	0.8
	腐食等	47 PH値	(mg/l)	5.8以上8.6以下	7.6	7.7	7.5	7.5	7.5
	味	48 味		異常でないこと	異常なし	異常なし	異常なし	異常なし	異常なし
	におい	49 臭気		異常でないこと	異常なし	異常なし	異常なし	異常なし	異常なし
	色	50 色度	(度)	5以下	0.5	0.5未満	0.5未満	0.5未満	0.5未満
	にごり	51 濁度	(度)	2以下	0.1未満	0.1未満	0.1未満	0.1未満	0.1未満
上記水質基準項目の判定					水質基準に 適合	水質基準に 適合	水質基準に 適合	水質基準に 適合	水質基準に 適合
その他		残留塩素	(mg/l)	0.1以上※	0.7	0.2	0.9	0.7	0.5

備考 未満とは、定められた検査方法でその値(おおむね基準値の1/10)より小さいことを表します  
※…残留塩素の基準値は水道法22条に基づく衛生上の措置のための管理基準です



## 柏市水道事業の現状をお伝えします

皆さんは今現在の水道事業がどのような状況かご存じでしょうか？

ここでは、水道事業を数値化して客観的に事業の評価をすることができる「水道事業ガイドラインに基づく業務指標」を使って、柏市水道事業の現在の状況をご紹介します。

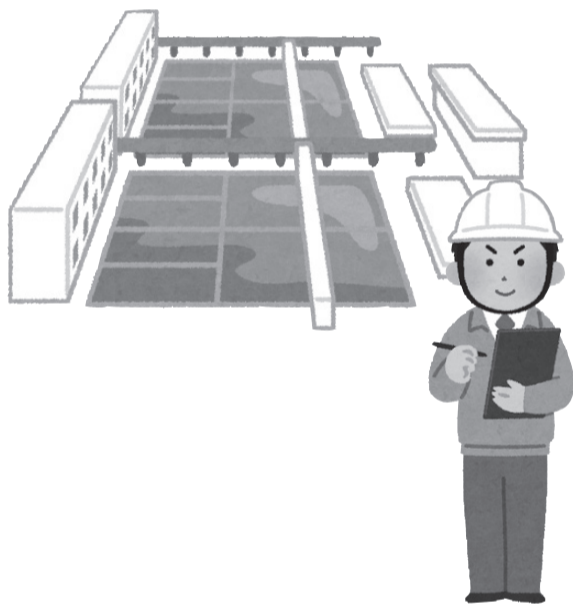
問い合わせ 総務課 ☎ 7166-3181

### 水道事業ガイドラインとは

全国の水道事業者を対象とし、水道事業のサービス内容を共通指標によって数値化する国内規格として、平成17年1月に公益社団法人日本水道協会が制定した規格です。全部で119項目の業務指標が設定されており、柏市水道部では、毎年この業務指標を算定し、事業経営に活用しています。

◎全項目の算定結果については、市のホームページをご覧ください

**注意：**同規模事業者の数値は、全国の事業者の中から、受水を主な水源とする給水人口30万人以上の事業者(22事業者)を選び、これらの平均値を水道統計調査の結果から算出した参考値(平成26年度)です



### 配水池耐震施設率

単位：%

H25	H26	H27
60.8	72.3	<b>74.6</b>

同規模事業者  
**58.5%**

配水池とは、皆さんが使用する直前のきれいな水を貯めておく施設で、この指標は、大地震にも対応できる“高度な耐震対策”がなされている割合を示しています。



市では、計画的に施設の耐震化に取り組んでいます。

### 管路の耐震化率

単位：%

H25	H26	H27
18.6	21.1	<b>23.2</b>

同規模事業者  
**14.8%**

市では、耐震性が低い管から高い管へ交換する工事を進めています。

平成28年3月末現在、管路約1,389キロメートルのうち約322キロメートルを耐震化しています。



### 経年化管路率

単位：%

H25	H26	H27
3.9	3.0	<b>4.2</b>

同規模事業者  
**14.9%**

この値が大きいほど、古い管路(水を送る管)が多いこととなります。

今後、人口急増期に集中的に整備した管路が一気に法定耐用年数を迎えるため、計画的な更新が重要な課題です。

### 普及率

単位：%

H25	H26	H27
93.7	93.9	<b>94.2</b>

同規模事業者  
**99.6%**

給水区域内で上水道を使っている人の割合を示す指標です。

自家用井戸等を使用している世帯があるため、同規模事業者に比べ低くなっています。

### 経常収支比率

単位：%

H25	H26	H27
118.6	129.6	<b>133.2</b>

同規模事業者  
**110.1%**

企業の経営状況を判断する上で最も代表的な指標の1つで、100パーセント以上であることが望ましい状況となります。

市は、収益で事業費用を賄う健全な経営を維持しています。



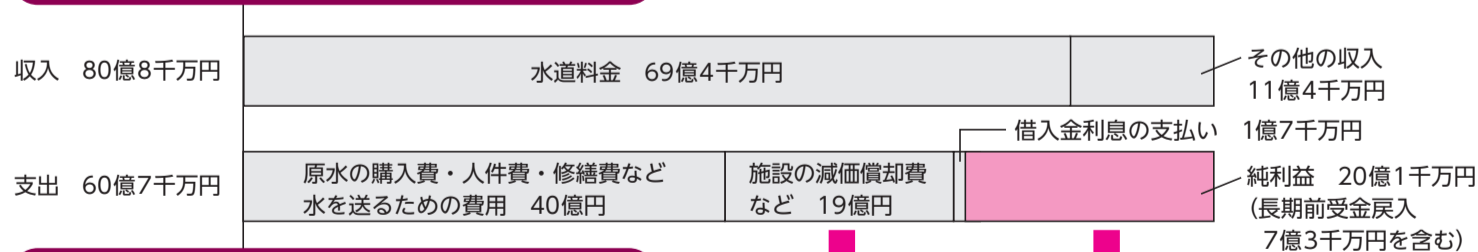
## 柏市水道事業の平成27年度決算を報告します

水道部では、経費の節減を図るなど効率的な事業運営を推進し、平成27年度の決算は黒字の見込みとなりました。これからも良質な水道水の安定供給を図るとともに、健全な経営を維持するための努力を続けていきます。

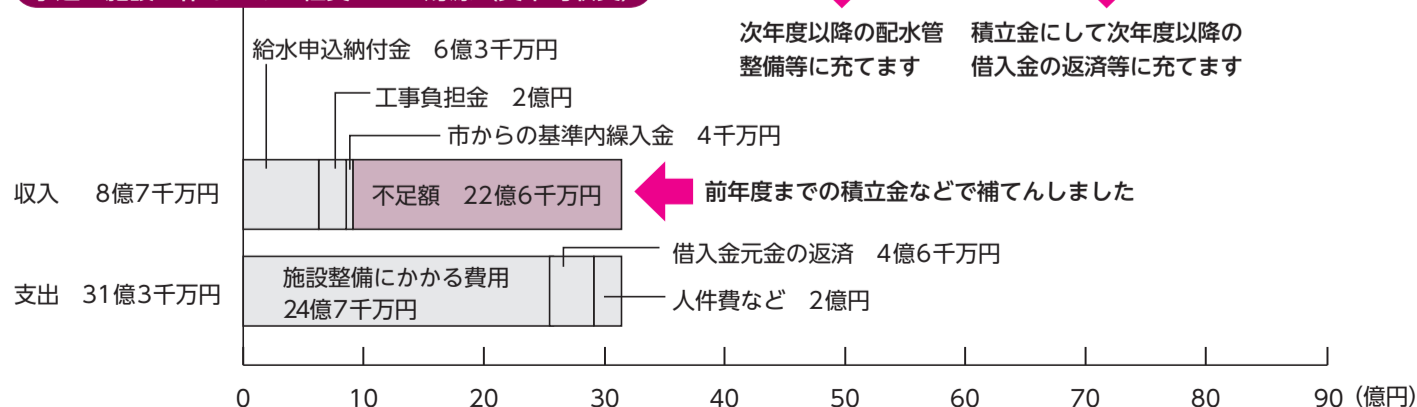
問い合わせ 総務課 ☎ 7166-3181

### ■平成27年度決算の概要(数値は消費税・地方消費税を除く)

#### 水をお届けするための経費とその財源(収益的収支)



#### 水道の施設を作るための経費とその財源(資本的収支)



### ■経営状況

収益的収支は、総収益が約80億8千万円、総費用が約60億7千万円で、差し引き約20億1千万円の純利益を確保しました。

なお、当該純利益額には現金収入を伴わない長期前受金戻入を含んでいます。

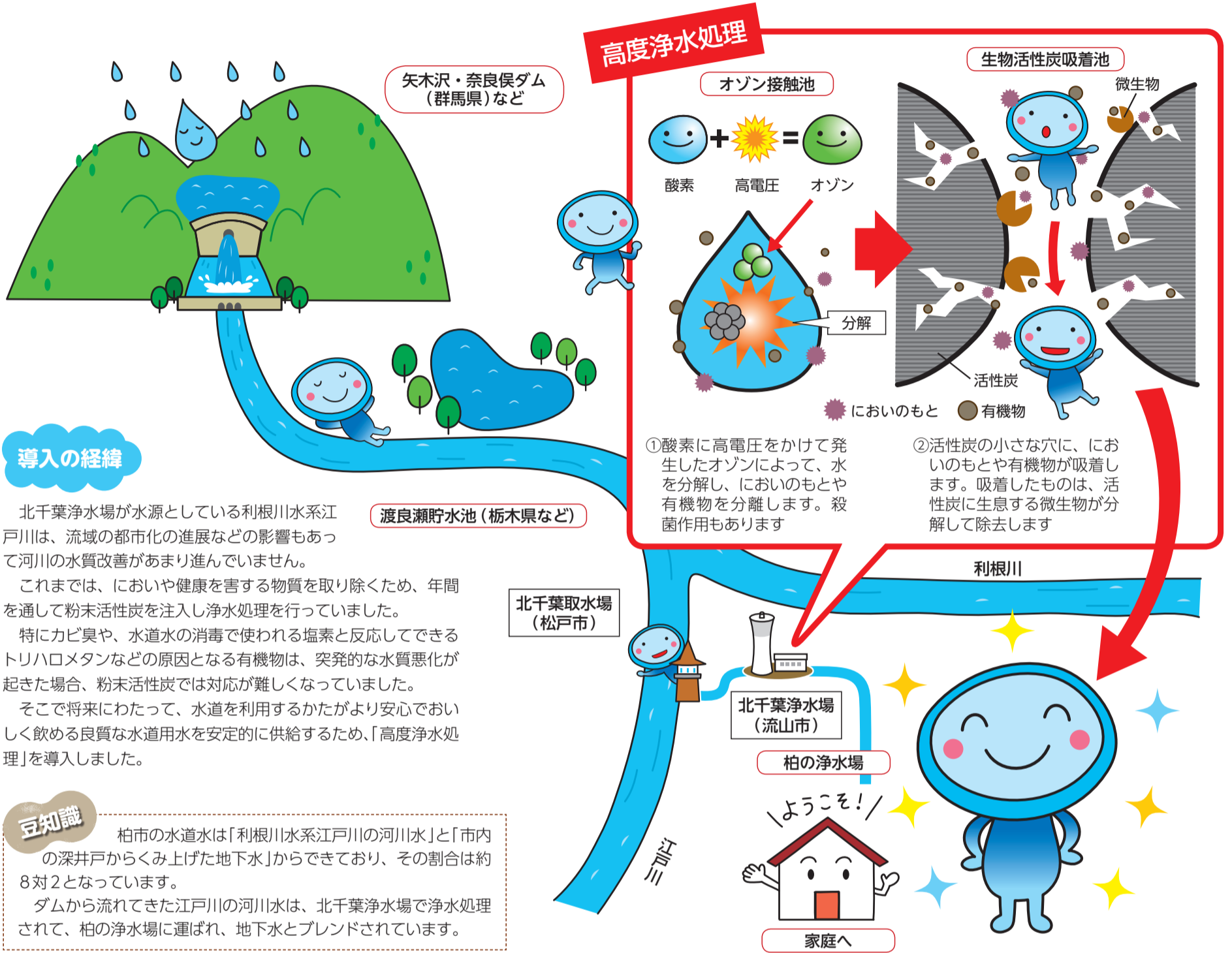
資本的収支では、配水管布設などにより支出が収入を約22億6千万円上回りました。この不足額は、前年度までの積立金などで補いました。

### ■施設整備

水道水の安定供給を図るため老朽管の布設替えや水源地施設等の更新を行ったほか、北部地区に新規配水管の布設を行うなど、約24億7千万円の建設改良工事を実施しました。

# 柏の水がおいしくなった理由

平成26年12月から、河川水を浄化する過程に「高度浄水処理」が加わっています。この処理が加わったことで、カビ臭の原因となる物質を完全に除去することができ、水の味を損なう可能性がある有機物をしっかり取り除くことができるようになりました。



## 導入の経緯

北千葉浄水場が水源としている利根川水系江戸川は、流域の都市化の進展などの影響もあって河川の水質改善があまり進んでいません。

これまででは、においや健康を害する物質を取り除くため、年間を通して粉末活性炭を注入し浄水処理を行っていました。

特にカビ臭や、水道水の消毒で使われる塩素と反応してできるトリハロメタンなどの原因となる有機物は、突発的な水質悪化が起きた場合、粉末活性炭では対応が難しくなっていました。

そこで将来にわたって、水道を利用するかたがより安心でおいしく飲める良質な水道用水を安定的に供給するため、「高度浄水処理」を導入しました。

## 豆知識

柏市の水道水は「利根川水系江戸川の河川水」と「市内の深井戸からくみ上げた地下水」からできており、その割合は約8対2となっています。

ダムから流れてきた江戸川の河川水は、北千葉浄水場で浄水処理されて、柏の浄水場に運ばれ、地下水とブレンドされています。

## 水道水 コラム

### 水道水をさらにおいしくするコツ

ペットボトルの水を冷やして飲むことは多いですね？  
同じように、水道水を冷やして飲んでみてください！

冷やすことで、塩素のにおいが気になりにくくなります。水は体温と比較して、20～25度低いときにおいしく感じるといわれています。それでも塩素のにおいが気になるかたは、一度沸騰させてみてください。

◎沸騰させた水には塩素がなく、消毒効果がなくなるため、ミネラルウォーター同様、なるべく早く飲みきってください



## 水道の使用開始・中止時について

引っ越し等に伴い水道の使用開始・中止をする場合は、使用開始・中止日の3営業日前までに、柏市水道料金センターにお申し出ください。

届出がなく水道を使用することは無断使用となり、届出がないまま引っ越された場合は使用がなくても基本料金の請求が発生します。引っ越し日が決まったら、忘れずにご連絡ください。

## 便利なお支払い方法のご紹介

口座振替(自動払込)に申し込みれば、水道料金・下水道使用料を預貯金口座から自動的に支払うことができるため、たいへん便利です。納付のたびに、金融機関等へお出掛けになる必要もなく、納め忘れの心配もありません。ぜひご利用ください。

### お申し込み方法

お取り引きのある柏市取扱金融機関、ゆうちょ銀行、郵便局の窓口にて、預貯金通帳・通帳届出印・水道番号の分かるもの(納入通知書や検針票)をご持参のうえ、手続きをお願いします。

なお、口座からの振替は2カ月に1度です。

### 問い合わせ

柏市水道料金センター(水道部2階) ☎7166-2191 (音声案内)